



กรอบการพัฒนาการเกษตรเชิงพื้นที่ อำเภอทุ่งหว้า ปี 2569



สำนักงานเกษตรอำเภอทุ่งหว้า
จังหวัดสตูล

คำนำ

กรอบแผนพัฒนาการเกษตรเชิงพื้นที่ปี ๒๕๖๙ ของอำเภอทุ่งหว้า จัดทำขึ้นเพื่อใช้เป็นแนวทางกรอบแผนพัฒนาภาคการเกษตร ทั้งด้านทรัพยากรธรรมชาติ เศรษฐกิจ สังคม และการเปลี่ยนแปลงสภาพภูมิอากาศ ซึ่งปัญหาหลายประการมีความซับซ้อนและเชื่อมโยงกัน ส่งผลให้การแก้ไขแบบแยกส่วนไม่สามารถบรรลุผลได้อย่างเต็มประสิทธิภาพจึงจำเป็นต้องปรับแนวคิดสู่การพัฒนาเชิงพื้นที่ (Area-Based Approach) ที่มุ่งมองระบบนิเวศการเกษตรอย่างบูรณาการวิเคราะห์ความเชื่อมโยงของปัญหา เห็นศักยภาพและข้อจำกัดที่แท้จริงของพื้นที่ และกำหนดทิศทางการพัฒนาที่สอดคล้องกับบริบทและความต้องการของเกษตรกรอย่างตรงจุด เพื่อให้เกิดการใช้ทรัพยากรอย่างคุ้มค่า และเสริมสร้างความเข้มแข็งทางเศรษฐกิจฐานรากอย่างยั่งยืน

เอกสารฉบับนี้ข้อมูลสำคัญในการจัดทำแผนพัฒนาการเกษตรเชิงพื้นที่อย่างเป็นระบบ ตั้งแต่การวิเคราะห์ข้อมูลพื้นฐาน การวิเคราะห์ห่วงโซ่อุปทาน การจัดลำดับความสำคัญ ไปจนถึงการออกแบบโครงการที่ปฏิบัติได้จริงและก่อให้เกิดผลลัพธ์ที่เป็นรูปธรรม

สำนักงานเกษตรอำเภอทุ่งหว้า หวังเป็นอย่างยิ่งว่าเอกสารฉบับนี้จะให้แนวทางที่เป็นประโยชน์ต่อหน่วยงานและภาคีเครือข่ายในการขับเคลื่อนการพัฒนาการเกษตรของพื้นที่ให้เกิดประสิทธิภาพและความยั่งยืนต่อไป

สำนักงานเกษตรอำเภอทุ่งหว้า จังหวัดสตูล

๑๓ กุมภาพันธ์ ๒๕๖๙

สารบัญ

หน้า

คำนำ

สารบัญ

สารบัญตาราง

สารบัญภาพ

บทที่ ๑ ข้อมูลสภาพทั่วไป

ข้อมูลด้านกายภาพ

๑. ที่ตั้ง อาณาเขต ขอบเขตการปกครอง	
๑.๑ ที่ตั้ง ขนาดพื้นที่	๘
๑.๒ อาณาเขต	๘
๑.๓ การแบ่งเขตการปกครอง	๙
๒. ลักษณะภูมิประเทศ	
๒.๑ สภาพพื้นที่ภูเขา ป่าไม้ ที่ราบสูง ที่ราบลุ่ม	๑๐
๒.๒ สภาพพื้นที่ ความลาดชัน	๑๐
๒.๓ กลุ่มชุดดิน	๑๑
๓. ลักษณะภูมิอากาศ	
๓.๑ ฤดูกาล	๑๖
๓.๒ ปริมาณน้ำฝนและอุณหภูมิ	๑๖
๔. เส้นทางคมนาคม	
๔.๑ เส้นทางคมนาคมระหว่างตำบล	๑๖
๔.๒ ถนนหลวงเชื่อมต่อระหว่างจังหวัดและอำเภอ	๑๗
๕. แหล่งน้ำและระบบชลประทาน	
๕.๑ แหล่งน้ำธรรมชาติ	๑๗
๕.๒ แหล่งน้ำที่สร้างขึ้นที่สำคัญ	๑๘
๖. การใช้ประโยชน์ที่ดิน	๑๙

ข้อมูลด้านเศรษฐกิจ

๑. ข้อมูลสินค้าเกษตรที่สำคัญ	๒๐
๒. สินค้าเอกลักษณ์ประจำถิ่น/สินค้า GI	๒๑

ข้อมูลด้านสังคม

๑. ข้อมูลเกษตรกร/องค์กรเกษตรกร	๒๑
๑.๑ เกษตรกร	๒๑
๑.๒ องค์กรและสถาบันเกษตรกร	๒๓

สารบัญ (ต่อ)

	หน้า
บทที่ ๒ การวิเคราะห์สถานการณ์การเกษตรของอำเภอ	
๑. ข้อมูลประกอบการวิเคราะห์พื้นที่ของอำเภอ	๓๐
๑.๑ แหล่งน้ำหลัก	๓๐
๑.๒ พื้นที่เหมาะสม/ไม่เหมาะสม	๓๐
๑.๓ สถานการณ์ใช้เทคโนโลยีการผลิต	๓๒
๑.๔ ปฏิทินการเพาะปลูก	๓๓
๑.๕ ต้นทุนการผลิต	๓๓
๑.๖ สถานการณ์การตลาด/วิธีการตลาด	๓๔
๑.๗ เกษตรกรและองค์กรเกษตรกรที่เกี่ยวข้องกับสินค้าในพื้นที่	๓๕
๒. การวิเคราะห์ Supply chain	๓๖
บทที่ ๓ บทสรุปโครงการ/กิจกรรมตามกรอบการพัฒนาการเกษตรเชิงพื้นที่	
๑. แบบสรุปโครงการแบบย่อ (Project Brief) ของทุกโครงการ	๓๘
๒. สรุปโครงการ/กิจกรรมตามกรอบการพัฒนาการเกษตรเชิงพื้นที่	๔๐
บรรณานุกรม	

สารบัญตาราง

ตารางที่		หน้า
๑	แสดงเขตการปกครอง	๙
๒	แสดงสรุปเขตการปกครอง	๙
๓	แสดงพื้นที่ป่าไม้	๑๐
๔	แสดงข้อมูลฤดูกาล	๑๖
๕	แสดงข้อมูลปริมาณน้ำฝน และอุณหภูมิเฉลี่ย ๕ ปี	๑๖
๖	แสดงข้อมูลโครงการชลประทานขนาดใหญ่ และขนาดกลาง	๑๘
๗	แสดงข้อมูลโครงการชลประทานขนาดเล็ก	๑๘
๘	แสดงข้อมูลสระเก็บน้ำในไร่นานอกเขตชลประทาน	๑๘
๙	แสดงข้อมูลบ่อน้ำบาดาล	๑๙
๑๐	แสดงข้อมูลการใช้ประโยชน์ที่ดิน	๑๙
๑๑	แสดงข้อมูลด้านพืช	๒๐
๑๒	แสดงข้อมูลด้านปศุสัตว์	๒๐
๑๓	แสดงข้อมูลด้านประมง	๒๑
๑๔	แสดงจำนวนครัวเรือน และประชากร	๒๑
๑๕	แสดงจำนวนหัวหน้าครัวเรือนจำแนกตามอายุ	๒๒
๑๖	แสดงจำนวนลักษณะการประกอบอาชีพ	๒๒
๑๗	แสดงจำนวนลักษณะการถือครองที่ดิน	๒๒
๑๘	แสดงจำนวนประเภทเอกสารสิทธิ์	๒๒
๑๙	แสดงจำนวนและสมาชิกสถาบันเกษตรกร	๒๓
๒๐	แสดงจำนวนผลิตภัณฑ์ที่ลงทะเบียน OTOP จำแนกตามผลิตภัณฑ์	๒๔
๒๑	แสดงข้อมูลกลุ่มวิสาหกิจชุมชน	๒๔
๒๒	แสดงข้อมูลกลุ่มแม่บ้านเกษตรกร กลุ่มยุวเกษตรกร และกลุ่มส่งเสริมอาชีพ	๒๖
๒๓	แสดงข้อมูลกลุ่มเกษตรกร และสหกรณ์	๒๖
๒๔	แสดงจำนวนแหล่ง/ศูนย์เรียนรู้และบริการด้านการเกษตร	๒๗
๒๕	แสดงจำนวนอาสาสมัครเกษตร	๒๗
๒๖	แสดงข้อมูลปราชญ์ชาวบ้าน	๒๘
๒๗	แสดงข้อมูลศูนย์หลักและศูนย์เครือข่ายของศูนย์เรียนรู้การเพิ่มประสิทธิภาพการผลิตสินค้าเกษตร	๒๘

สารบัญตาราง (ต่อ)

ตารางที่		หน้า
๒๘	แสดงข้อมูลกลุ่มแปลงใหญ่	๒๙
๒๙	แสดงเขตความเหมาะสม (พื้นที่ศักยภาพ) สำหรับปลูกปาล์มน้ำมัน	๓๐
๓๐	แสดงครัวเรือนเกษตรกร พื้นที่ปลูก และผลผลิตปาล์มน้ำมัน	๓๑
๓๑	แสดงพื้นที่ปลูกปาล์มน้ำมันตามระดับชั้นความเหมาะสม	๓๑
๓๒	แสดงต้นทุนการผลิต	๓๓
๓๓	แสดงเกษตรต้นแบบของสินค้าในพื้นที่	๓๕
๓๔	แสดงองค์กรเกษตรกรที่เกี่ยวข้องกับสินค้าในพื้นที่	๓๕
๓๕	แสดงการวิเคราะห์ Supply chain ของสินค้า ปาล์มน้ำมัน อำเภอทุ่งหว้า	๓๖
๓๖	แสดงแบบสรุปโครงการแบบย่อ (Project Brief)	๓๘
๓๗	แสดงสรุปโครงการ/กิจกรรมตามกรอบการพัฒนาการเกษตรเชิงพื้นที่	๔๐

สารบัญภาพ

ภาพที่		หน้า
๑	แผนที่แสดงอาณาเขตติดต่ออำเภอ	๘
๒	แผนที่แสดงพื้นที่ป่าไม้อำเภอ	๑๐
๓	แผนที่แสดงความลาดชันอำเภอ	๑๐
๔	แผนที่แสดงกลุ่มชุดดินอำเภอ	๑๕
๕	แผนที่แสดงการใช้ประโยชน์ที่ดินอำเภอ	๑๙
๖	แผนที่แสดงเขตความเหมาะสม (พื้นที่ศักยภาพ) สำหรับปลูกปาล์มน้ำมัน	๓๐
๗	แผนที่แสดงพื้นที่ปลูกปาล์มน้ำมัน (พื้นที่ปลูกจริง)	๓๑
๘	แผนที่แสดงพื้นที่ปลูกปาล์มน้ำมันตามระดับชั้นความเหมาะสม	๓๒
๙	แสดงปฏิทินการเพาะปลูก	๓๓
๑๐	แสดงวิธีการตลาดอำเภอ	๓๔

บทที่ ๑ ข้อมูลสภาพทั่วไป

ข้อมูลด้านกายภาพ

๑. ที่ตั้ง อาณาเขต ขอบเขตการปกครอง

๑.๑ ที่ตั้ง ขนาดพื้นที่

ทุ่งหว้าเดิมเรียกว่า "สุโงอูเป" (Su-ngai Upe) หมายถึง คลองกาบหมาก ขณะนั้น (ปี พ.ศ. ๒๔๔๐) ทำการค้ากับชาวต่างประเทศมีความเจริญรุ่งเรืองมาก สินค้าที่มีชื่อเสียงคือ พริกไทย ในภูมิภาคแถบนี้ขนานนามว่า "ปิ่นน้อย" หลังจากนั้นเมื่อวันที่ ๒๙ เมษายน พ.ศ. ๒๔๖๐ ทางราชการได้มีการเปลี่ยนแปลงชื่ออำเภอสุโงอูเป จังหวัดสตูล เป็นชื่อ "อำเภอทุ่งหว้า" อย่างเป็นทางการ คำว่า "ทุ่งหว้า" มีที่มาจากที่ตั้งของตลาด ร้านค้า และสถานที่ราชการ ตั้งอยู่กลางทุ่ง มีต้นไม้ชนิดหนึ่งเรียกว่า "ต้นหว้า" จึงขนานนามตามลักษณะที่ตั้งว่า "ทุ่งหว้า"

อำเภอทุ่งหว้าเดิมเคยเป็นที่ตั้งของอำเภอละงู ขณะนั้นตัวอำเภอละงู (ที่ตั้งอยู่ในปัจจุบัน) มีฐานะเป็นกิ่งอำเภอละงู และขึ้นการปกครองกับอำเภอทุ่งหว้า ในปี พ.ศ. ๒๔๗๓ ทางราชการได้ย้ายที่ว่าการอำเภอทุ่งหว้า ไปตั้งที่กิ่งอำเภอละงู และตั้งเป็น "อำเภอละงู" ส่วนที่ว่าการกิ่งอำเภอละงู ไปตั้งที่ตำบลทุ่งหว้า และยุบอำเภอละงูไว้เป็น "กิ่งอำเภอทุ่งหว้า" และขึ้นการปกครองกับอำเภอละงูตั้งแต่นั้นมา ก่อนที่ภายหลังจะจัดตั้งเป็นอำเภอในปี พ.ศ. ๒๕๑๖

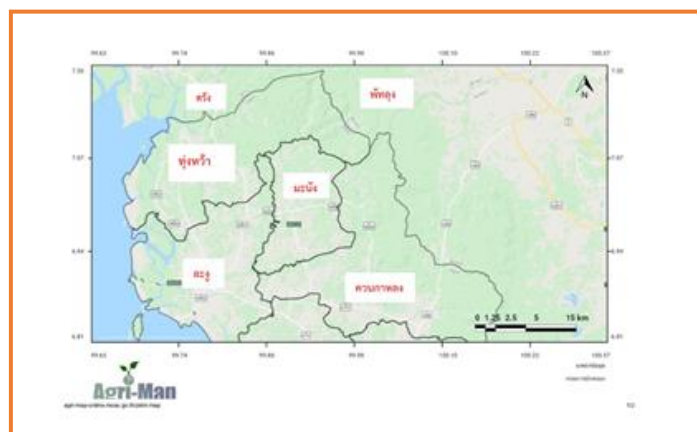
อำเภอทุ่งหว้า ประกอบด้วยพื้นที่ทั้งหมด ประมาณ ๔๑๖.๐๓ ตารางกิโลเมตร ตั้งอยู่ทางทิศเหนือของจังหวัดสตูล และอยู่ห่างจากศาลากลางจังหวัดสตูล ประมาณ ๗๖ กิโลเมตร

๑.๒ อาณาเขต

อำเภอทุ่งหว้า มีอาณาเขตติดต่อกับอำเภอและจังหวัดใกล้เคียง ดังนี้

- ทิศเหนือ ติดต่อกับอำเภอปะเหลียน (จังหวัดตรัง)
- ทิศตะวันออก ติดต่อกับอำเภอป่าบอน (พัทลุง) อำเภอกวนกาหลง และอำเภอมะนัง
- ทิศใต้ ติดต่อกับอำเภอละงู
- ทิศตะวันตก ติดต่อกับทะเลอันดามัน

แผนที่แสดงขอบเขตอำเภอทุ่งหว้า
จังหวัดสตูล



ภาพที่ ๑ แผนที่แสดงอาณาเขตติดต่ออำเภอ
(ที่มา : สำนักงานเกษตรอำเภอทุ่งหว้า, พ.ศ. ๒๕๖๙)

๑.๓ การแบ่งเขตการปกครอง

การบริหารราชการ แบ่งออกเป็น ๒ ส่วน ได้แก่

- การบริหารราชการส่วนภูมิภาค แบ่งเขตปกครองออกเป็น ๑ อำเภอ แบ่งเป็นจำนวน ๑ เทศบาล ๕ อบต. ๕ ตำบล ๓๕ หมู่บ้าน
- การบริหารราชการส่วนท้องถิ่น แบ่งเขตการปกครองออกเป็น เทศบาล จำนวน ๑ แห่ง องค์การบริหารส่วนตำบล จำนวน ๕ แห่ง

ตารางที่ ๑ แสดงเขตการปกครอง

ตำบล หมู่ที่	ตำบล ทุ่งหว้า	ตำบล นาทอน	ตำบล ป่าแกบ่อหิน	ตำบล ขอนคลาน	ตำบล ทุ่งบุหลัง
๑	บ้านท่าอ้อย	บ้านนาทอน	บ้านป่าแกบ่อหิน	บ้านขอนคลานตะวันออก	บ้านมะหัง
๒	บ้านท่าเรือ	บ้านเปรี๊ยะ	บ้านคลองห้วยป่า	บ้านราไวย์ใต้	บ้านทุ่งสะเป๊ะ
๓	บ้านโนบ้าน	บ้านช่องไทร	บ้านทุ่งดินลุ่ม	บ้านขอนคลานตะวันตก	บ้านท่านา
๔	บ้านทุ่งปรือ	บ้านวังตง	บ้านชุมทรัพย์	บ้านราไวย์เหนือ	บ้านทุ่งบุหลัง
๕	บ้านท่าขาม	บ้านท่าศิลา	บ้านสะพานวา		
๖	บ้านโพธิ์	บ้านท่าข้ามควาย	บ้านทุ่งขมิ้น		
๗	บ้านคีรีวง	บ้านบารายี	บ้านเขาแดง		
๘	บ้านควนตำเสา	บ้านทุ่งใหญ่			
๙	บ้านราวปลา	บ้านวังเจริญราษฎร์			
๑๐	บ้านธารปลิว				

ที่มา : ที่ว่าการอำเภอทุ่งหว้า จังหวัดสตูล, พ.ศ. ๒๕๖๙

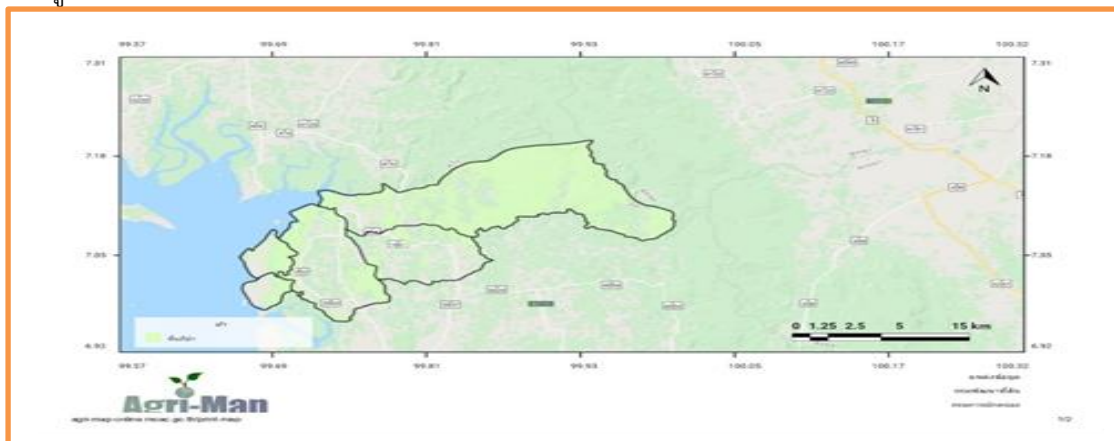
ตารางที่ ๒ แสดงสรุปเขตการปกครอง

ตำบล	พื้นที่ ตร.กม.	อบต.	เทศบาลตำบล	จำนวนหมู่บ้าน	ครัวเรือน
ทุ่งหว้า	๑๖๙	๑	๑	๑๐	๒,๕๖๑
นาทอน	๙๑.๘	๑	-	๙	๒,๓๓๗
ขอนคลาน	๒๙.๘	๑	-	๔	๘๐๕
ทุ่งบุหลัง	๑๗.๒	๑	-	๕	๖๓๙
ป่าแกบ่อหิน	๑๐๘.๓	๑	-	๗	๑,๖๓๔
รวม	๔๑๖.๑	๕	๑	๓๕	๗,๙๗๖

ที่มา : ที่ว่าการอำเภอทุ่งหว้า จังหวัดสตูล, พ.ศ. ๒๕๖๙

๒. ลักษณะภูมิประเทศ

๒.๑ สภาพพื้นที่ภูเขา ป่าไม้ ที่ราบสูง ที่ราบลุ่ม
 อำเภอทุ่งห้วย มีสภาพพื้นที่เป็นที่ราบระหว่างเทือกเขาสูงในเขตอนุรักษ์สัตว์ป่าเทือกเขาบรรทัด เป็นแหล่งต้นน้ำ
 ของคลองละงู



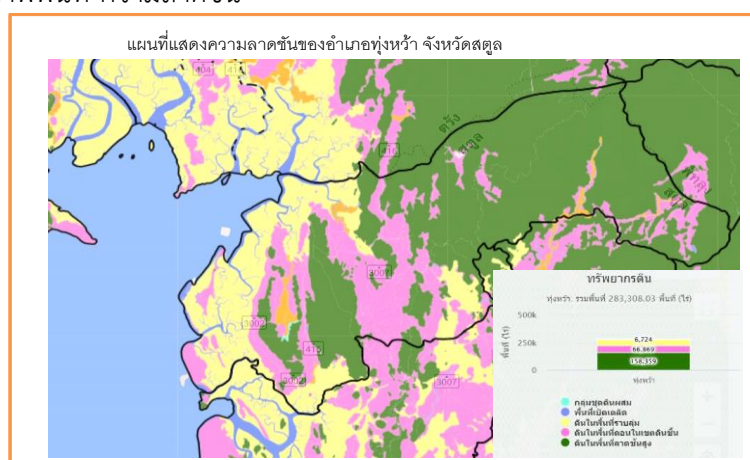
ภาพที่ ๒ แผนที่แสดงพื้นที่ป่าไม้อำเภอ
 (ที่มา : กรมพัฒนาที่ดิน, พ.ศ.๒๕๖๙)

ตารางที่ ๓ แสดงพื้นที่ป่าไม้

ตำบล	พื้นที่ทั้งหมด	พื้นที่ป่าไม้ (ไร่)	คิดเป็นร้อยละ
ทุ่งห้วย	๑๑๖,๓๐๘	๑๑๑,๙๖๒	๙๖
นาทอน	๕๙,๙๙๒	๒๓,๒๗๖	๓๘
ป่าแกบ่อหิน	๖๘,๖๖๘	๑๐,๖๗๙	๑๕
ขอนแก่น	๑๘,๖๐๐	๔,๖๑๔	๒๔
ทุ่งบุหลัง	๑๐,๗๔๐	๗,๖๖๔	๗๑
รวม	๒๘๓,๓๐๘	๑๕๘,๑๙๕	

ที่มา : กรมพัฒนาที่ดิน, พ.ศ.๒๕๖๙

๒.๒ สภาพพื้นที่ ความลาดชัน



ภาพที่ ๓ แผนที่แสดงความลาดชันอำเภอ
 (ที่มา : กรมพัฒนาที่ดิน, พ.ศ. ๒๕๖๙)

๒.๓ กลุ่มชุดดิน

ดินในอำเภอทุ่งหว้า มีกลุ่มชุดดินเหมาะสมกับการปลูกพืชจำนวน ๙ กลุ่มชุดดิน โดยมีรายละเอียด ดังนี้

๑) กลุ่มชุดดินที่ ๕

ชุดดิน : ชุดดินทางดง (Hd) ชุดดินสูง (Lgu) และชุดดินพาน (Ph)

ลักษณะเด่น : กลุ่มดินเหนียวลึกมากที่เกิดจากตะกอนลำนํ้า ปฏิกริยาดินเป็นกลางหรือเป็นด่าง การระบายน้ำเร็ว ความอุดมสมบูรณ์ต่ำถึงปานกลาง

ปัญหา : บางพื้นที่ขาดแคลนน้ำ มีความอุดมสมบูรณ์ต่ำ และน้ำท่วมขังในฤดูฝน ทำให้ความเสียหายกับพืชที่ไม่ชอบน้ำ

แนวทางการจัดการ : ปลูกข้าว ไถพรวนขณะที่ดินมีความชื้นที่เหมาะสม ไถกลบตอซัง ปล่อยให้ ๓-๔ สัปดาห์ หรือไถกลบพืชปุ๋ยสด (หวานโสนอัฟริกันหรือโสนอินเดีย ๔-๖ กิโลกรัม/ไร่ ไถกลบเมื่ออายุ ๕๐-๗๐ วัน ปล่อยให้ ๑-๒ สัปดาห์) ร่วมกับการใช้ปุ๋ยอินทรีย์น้ำหรือปุ๋ยเคมีสูตร ๑๖-๒๐-๐ ใส่ปุ๋ยแต่งหน้าหลังปักดำ ๓๕-๔๐ วัน พัฒนาแหล่งน้ำไว้ใช้ในช่วงที่ข้าวขาดน้ำหรือทำนาครั้งที่ ๒ หรือใช้ปลูกพืชไร่หรือพืชผักหลังเก็บเกี่ยวข้าว โดยทำร่องแบบเตี้ย ปรับปรุงดินด้วยปุ๋ยหมักหรือปุ๋ยคอก ๑-๒ ตัน/ไร่ ร่วมกับปุ๋ยเคมีหรือปุ๋ยอินทรีย์น้ำ

ปลูกพืชผักหรือไม้ผล ยกร่องกว้าง ๖-๘ เมตร คูน้ำกว้าง ๑.๐-๑.๕ เมตร ลึก ๐.๕-๑.๐ เมตร ร่องแปลงปลูกอยู่สูงจากระดับน้ำที่เคยท่วม ปรับปรุงดินด้วยปุ๋ยหมักหรือปุ๋ยคอก ๑-๒ ตัน/ไร่ ร่วมกับปุ๋ยเคมีหรือปุ๋ยอินทรีย์น้ำ หรือชุดหลุมปลูกขนาด ๕๐x๕๐x๕๐ ซม. ปรับปรุงหลุมปลูกด้วยปุ๋ยหมักหรือปุ๋ยคอก ๑๕-๒๕ กิโลกรัม/หลุม ในช่วงเจริญเติบโต ก่อนเก็บผลผลิตและภายหลังเก็บผลผลิต ใช้ปุ๋ยหมักหรือปุ๋ยคอกร่วมกับปุ๋ยเคมีหรือปุ๋ยอินทรีย์น้ำตามชนิดพืชที่ปลูก พัฒนาแหล่งน้ำและจัดระบบการให้น้ำในแปลงปลูก

๒. กลุ่มชุดดินที่ ๖

ชุดดิน : ชุดดินสตุล (Stu)

ลักษณะเด่น : กลุ่มดินเหนียวลึกมากที่เกิดจากตะกอนลำนํ้า ปฏิกริยาดินเป็นกรดจัดมากถึงเป็นกรดจัด การระบายน้ำเร็วถึงค่อนข้างเร็ว ความอุดมสมบูรณ์ต่ำ

ปัญหา : ความอุดมสมบูรณ์ต่ำ บางพื้นที่ดินเป็นกรดจัดมาก ขาดแคลนน้ำ และน้ำท่วมขังในฤดูฝน ทำให้ความเสียหายกับพืชที่ไม่ชอบน้ำ

แนวทางการจัดการ : ปลูกข้าว ไถพรวนขณะที่ดินมีความชื้นที่เหมาะสม ไถกลบตอซัง ปล่อยให้ ๓-๔ สัปดาห์ หรือไถกลบพืชปุ๋ยสด (หวานโสนอัฟริกันหรือโสนอินเดีย ๔-๖ กิโลกรัม/ไร่ ไถกลบเมื่ออายุ ๕๐-๗๐ วัน ปล่อยให้ ๑-๒ สัปดาห์) ร่วมกับการใช้ปุ๋ยอินทรีย์น้ำหรือปุ๋ยเคมีสูตร ๑๖-๒๐-๐ ใส่ปุ๋ยแต่งหน้าหลังปักดำ ๓๕-๔๐ วัน ในพื้นที่ที่เป็นกรดจัดมาก ใช้วัสดุปูน ๒๐๐-๓๐๐ กิโลกรัม/ไร่ เพื่อเพิ่มความเป็นประโยชน์ของธาตุอาหารในดิน พัฒนาแหล่งน้ำไว้ใช้ในช่วงที่ข้าวขาดน้ำหรือทำนาครั้งที่ ๒ หรือใช้ปลูกพืชไร่หรือพืชผักหลังเก็บเกี่ยวข้าว โดยทำร่องแบบเตี้ย ปรับปรุงดินด้วยปุ๋ยหมักหรือปุ๋ยคอก ๑-๒ ตัน/ไร่ ร่วมกับปุ๋ยเคมีหรือปุ๋ยอินทรีย์น้ำ

ปลูกพืชไร่ พืชผักหรือไม้ผล ยกร่องกว้าง ๖-๘ เมตร คูน้ำกว้าง ๑.๐-๑.๕ เมตร ลึก ๐.๕-๑.๐ เมตร ร่องแปลงปลูกอยู่สูงจากระดับน้ำที่เคยท่วม ปรับปรุงดินด้วยปุ๋ยหมักหรือปุ๋ยคอก ๑-๒ ตัน/ไร่ ร่วมกับปุ๋ยเคมีหรือปุ๋ยอินทรีย์น้ำ หรือชุดหลุมปลูกขนาด ๕๐x๕๐x๕๐ ซม. ปรับปรุงหลุมปลูกด้วยปุ๋ยหมักหรือปุ๋ยคอก ๑๕-๒๕ กิโลกรัม/หลุม ในช่วงเจริญเติบโต ก่อนเก็บผลผลิตและภายหลังเก็บผลผลิต ใช้ปุ๋ยหมักหรือปุ๋ยคอกร่วมกับปุ๋ยเคมีหรือปุ๋ยอินทรีย์น้ำตามชนิดพืชที่ปลูก ในพื้นที่ที่ดิน

เป็นกรดจัดมาก ใช้วัสดุปูน ๒๐๐-๓๐๐ กิโลกรัม/ไร่ หรือ ๐.๕-๑.๐ กิโลกรัม/หลุม เพื่อเพิ่มความ เป็นประโยชน์ของธาตุอาหารในดิน พัฒนาแหล่งน้ำและจัดระบบการให้น้ำในแปลงปลูก

๓. กลุ่มชุดดินที่ ๑๓

ชุดดิน : ชุดดินบางปะกง (Bpg) และชุดดินตะกั่วทุ่ง (Tkt)

ลักษณะเด่น : กลุ่มดินเลนเค็มชายทะเลที่มีศักยภาพก่อให้เกิดเป็นดินกรดกำมะถัน ปฏิกริยาดิน เป็นกลางถึงเป็นด่าง การระบายน้ำเลวมาก ความอุดมสมบูรณ์ปานกลางถึงสูง

ปัญหา : ดินเลนเค็มที่มีน้ำทะเลท่วมถึงเป็นประจำวัน มีศักยภาพก่อให้เกิดดินกรดกำมะถัน เกิด ก๊าซพิษไข่เน่า และก๊าซมีเทน ซึ่งเป็นอันตรายต่อพืช มีความสามารถในการทรงตัวของต้นพืชต่ำ มาก ทำให้พืชล้มง่าย เมื่อดินแห้งจะแปรสภาพเป็นดินกรดกำมะถันและเค็ม และมีน้ำทะเลท่วม เป็นประจำทุกวัน

แนวทางการจัดการ : ไม่เหมาะสมต่อการเกษตรทุกประเภท บริเวณพื้นที่ดินเสื่อมโทรม ควรปลูก ป่าชายเลน และพื้นที่เพาะเลี้ยงสัตว์น้ำ ควรมีบ่อบำบัดน้ำเสียก่อนปล่อยลงสู่ทางน้ำธรรมชาติ สำหรับพื้นที่ป่าชายเลน ควรสงวนไว้ให้เป็นที่อยู่อาศัย แนวกันชนของลมและคลื่น แหล่งเพาะพันธุ์ ของสัตว์น้ำและเป็นที่อยู่อาศัยของสัตว์ที่อยู่ในป่าชายเลน

๔. กลุ่มชุดดินที่ ๑๔

ชุดดิน : ชุดดินปัตตานี (Pti) ชุดดินระแงะ (Ra) และชุดดินตันไทร (Ts)

ลักษณะเด่น : กลุ่มดินเปรี้ยวจัดลึกปานกลาง และมีชั้นดินเลนที่มีศักยภาพก่อให้เกิดเป็นดินเปรี้ยว จัด หรือดินกรดกำมะถันภายในความลึก ๑๕๐ ซม. จากผิวดิน ดินบนปฏิกริยาเป็นกรดจัดมาก และดินล่างมีปฏิกริยาดินเป็นกรดเล็กน้อยถึงเป็นด่าง การระบายน้ำเลว ความอุดมสมบูรณ์ต่ำ

ปัญหา : ดินเป็นกรดจัดมากหรือเป็นดินเปรี้ยวจัดลึกปานกลาง ดินชั้นล่างเป็นดินเลนที่มีศักยภาพ ก่อให้เกิดเป็นดินกรดกำมะถัน เกิดการตรึงของธาตุอาหารและมีสารที่เป็นพิษต่อพืชที่ปลูก คุณภาพน้ำเป็นกรดจัดมาก ขาดแคลนแหล่งน้ำจืด และน้ำท่วมขังในฤดูฝน ทำความเสียหายกับพืช ที่ไม่ชอบน้ำ

แนวทางการจัดการ : ปลูกข้าว ไถพรวนดินในขณะที่ดินมีความชื้นที่เหมาะสม ลดและควบคุม ความเป็นกรดรุนแรงมากของดินด้วยวัสดุปูน ๕๐๐-๑,๐๐๐ กิโลกรัม/ไร่ โดยหว่านให้ทั่วแปลง ปลูก ไถกลบตอซัง ปล่อยให้ ๓-๔ สัปดาห์ หรือไถกลบพืชปุ๋ยสด (หว่านเมล็ดพันธุ์พืชปุ๋ยสด โสนอัฟ ริกันหรือโสนอินเดีย ๔-๖ กิโลกรัม/ไร่ ไถกลบเมื่ออายุ ๕๐-๗๐ วัน ปล่อยให้ ๑-๒ สัปดาห์) ร่วมกับการ ใช้ปุ๋ยอินทรีย์น้ำหรือปุ๋ยเคมีสูตร ๑๖-๒๐-๐ ใส่ปุ๋ยแต่งหน้าหลังปักดำ ๓๕-๔๕ วัน พัฒนา แหล่งน้ำและจัดระบบการให้น้ำในช่วงที่ข้าวขาดน้ำหรือใช้ทำนาครั้งที่ ๒

ปลูกพืชไร่ พืชผัก หรือไม้ผล ยกร่องกว้าง ๖-๘ เมตร คูน้ำกว้าง ๑.๐-๑.๕ เมตร ลึก ๐.๕-๑.๐ เมตร หรือถึงชั้นดินเลนของตะกอนน้ำทะเล มีคันดินอัดแน่นล้อมรอบ ก่อนยกร่อง ควรแยกหน้าดินมา ทับบนดินที่ขุดมาจากร่องคูน้ำ หว่านวัสดุปูนบนสันร่องและร่องคูน้ำ ๕๐๐-๑,๐๐๐ กิโลกรัม/ไร่ ปรับปรุงดินด้วยปุ๋ยหมักหรือปุ๋ยคอก ๒-๓ ตัน/ไร่ ร่วมกับปุ๋ยเคมีหรือปุ๋ยอินทรีย์น้ำ หรือชุดหลุม ปลูกขนาด ๕๐x๕๐x๕๐ ซม. ปรับปรุงหลุมปลูกด้วยปุ๋ยหมักหรือปุ๋ยคอก ๒๐-๓๕ กิโลกรัม/หลุม ร่วมกับวัสดุปูน ๖ กิโลกรัม/หลุม ในช่วงเจริญเติบโต ก่อนเก็บผลผลิตและภายหลังเก็บผลผลิต ใช้ ปุ๋ยหมักหรือปุ๋ยคอกร่วมกับปุ๋ยเคมีหรือปุ๋ยอินทรีย์น้ำตามชนิดพืชที่ปลูก เมื่อดินเกิดกรดเพิ่มขึ้น หว่านด้วยวัสดุปูน ๕๐๐-๑,๐๐๐ กิโลกรัม/ไร่ พัฒนาแหล่งน้ำและจัดระบบการให้น้ำในแปลงปลูก เพื่อใช้ล้างและควบคุมไม่ให้ดินกรดเพิ่มขึ้น

๕. กลุ่มชุดดินที่ ๒๕

ชุดดิน : ชุดดินกันตัง (Kat) ชุดดินอัน (On) ชุดดินเพ็ญ (Pn) ชุดดินพะยอมงาม (Pym) ชุดดิน สะทอน (Stn) ชุดดินทุ่งค่าย (Tuk) และชุดดินย่านตาขาว (Yk)

ลักษณะเด่น : กลุ่มดินต้น ปฏิกริยาดินเป็นกรดจัดถึงเป็นด่างเล็กน้อย การระบายน้ำเร็วถึง ค่อนข้างเร็ว ความอุดมสมบูรณ์ต่ำ

ปัญหา : ดินต้นถึงกึ่งกรวดหรือลูกรังภายในความลึก ๕๐ ซม. จากผิวดิน ขาดแคลนน้ำนาน ความ อุดมสมบูรณ์ต่ำ บางพื้นที่มีก้อนหินหรือลูกรังที่หน้าดินมาก และน้ำท่วมขังในฤดูฝน ทำความ เสียหายกับพืชที่ไม่ชอบน้ำ

แนวทางการจัดการ : ปลูกข้าว เลือกรุ่นที่เพาะปลูกที่มีหน้าดินหนา ไถกลบตอซัง ปล่อยให้ไว้ ๓-๔ สัปดาห์ หรือไถกลบพืชปุ๋ยสด (หวานโสนอัฟริกันหรือโสนอินเดีย ๖-๘ กิโลกรัม/ไร่ ไถกลบเมื่อ อายุ ๕๐-๗๐ วัน ปล่อยให้ ๑-๒ สัปดาห์) ร่วมกับการใช้ปุ๋ยอินทรีย์น้ำหรือปุ๋ยเคมีสูตร ๑๖-๑๖-๘ หรือ ๑๕-๑๕-๑๕ ใส่ปุ๋ยแต่งหน้าหลังปักดำ ๓๕-๔๐ วัน พัฒนาแหล่งน้ำไว้ในช่วงที่ข้าวขาดน้ำ หรือใช้ทำนาครั้งที่ ๒ หรือปลูกพืชไร่ พืชผักหรือพืชตระกูลถั่ว หลังเก็บเกี่ยวข้าว โดยทำร่องแบบ เตี้ย ปรับปรุงดินด้วยปุ๋ยหมักหรือปุ๋ยคอก ๓-๔ ตัน/ไร่ ร่วมกับปุ๋ยเคมีหรือปุ๋ยอินทรีย์น้ำ

ปลูกพืชไร่ พืชผัก หรือไม้ผล เลือกรุ่นที่มีหน้าดินหนา ยกร่องกว้าง ๖-๘ เมตร คูน้ำกว้าง ๑.๐-๑.๕ เมตร ลึก ๐.๕-๑.๐ เมตร และมีคันดินอัดแน่นล้อมรอบ เพื่อป้องกันน้ำท่วมขัง ปรับปรุงดินด้วยปุ๋ย หมักหรือปุ๋ยคอก ๓-๔ ตัน/ไร่ ร่วมกับปุ๋ยเคมีหรือปุ๋ยอินทรีย์น้ำ หรือชุดหลุมปลูกขนาด ๗๕x๗๕x๗๕ ซม. ปรับปรุงหลุมปลูกด้วยหน้าดินที่ไม่มีเศษหินหรือลูกรังร่วมกับปุ๋ยหมักหรือปุ๋ย คอก ๒๕-๕๐ กิโลกรัม/หลุม ในช่วงเจริญเติบโต ก่อนเก็บผลผลิตและภายหลังการเก็บผลผลิต ใช้ ปุ๋ยหมักหรือปุ๋ยคอกร่วมกับปุ๋ยเคมีหรือปุ๋ยอินทรีย์น้ำ ตามชนิดพืชที่ปลูก พัฒนาแหล่งน้ำและ ระบบการให้น้ำในแปลงปลูก

๖. กลุ่มชุดดินที่ ๒๖

ชุดดิน : ชุดดินอ่าวลึก (Ak) ชุดดินห้วยโป่ง (Hp) ชุดดินกระบี่ (Kbi) ชุดดินโคกกลอย (Koi) ชุดดิน ลำภูรา (Ll) ชุดดินปากจั่น (Pac) ชุดดินพังงา (Pga) ชุดดินภูเก็ต (Pk) ชุดดินปะทิว (Ptu) และชุด ดินท้ายเหมือง (Tim)

ลักษณะเด่น : กลุ่มดินเหนียวลึกถึงลึกมากที่เกิดจากตะกอนลำน้ำหรือวัตถุต้นกำเนิดดินเนื้อ ละเอียด ปฏิกริยาดินเป็นกรดจัดมาก การระบายน้ำดีถึงดีปานกลาง ความอุดมสมบูรณ์ต่ำ

ปัญหา : ความอุดมสมบูรณ์ต่ำ ขาดแคลนน้ำในระยะที่ฝนทิ้งช่วงนาน และเกิดการชะล้างพังทลาย สูญเสียหน้าดินในพื้นที่ที่มีความลาดชัน

แนวทางการจัดการ : ปลูกพืชไร่หรือพืชผัก เลือกรุ่นที่ค่อนข้างราบเรียบ จัดระบบการปลูกพืช หมุนเวียนให้มีการปลูกพืชบำรุงดินร่วมอยู่ด้วย ปรับปรุงดินด้วยปุ๋ยหมักหรือปุ๋ยคอก ๑-๒ ตัน/ไร่ หรือไถกลบพืชปุ๋ยสด (หวานเมล็ดถั่วพรี ๘-๑๐ กิโลกรัม/ไร่ เมล็ดถั่วพุ่ม ๖-๘ กิโลกรัม/ไร่ หรือ ปอเทือง ๔-๖ กิโลกรัม/ไร่ ไถกลบระยะออกดอก ปล่อยให้ ๑-๒ สัปดาห์) ร่วมกับปุ๋ยเคมีหรือปุ๋ย อินทรีย์น้ำ ไถพรวนและปลูกพืชตามแนวระดับ มีวัสดุคลุมดิน ปลูกพืชหมุนเวียน ปลูกพืชสลับเป็น แถบ ทำแนวรั้วหญ้าแฝก พัฒนาแหล่งน้ำและจัดระบบการให้น้ำในแปลงปลูก

ปลูกไม้ผล ชุดหลุมปลูกขนาด ๕๐x๕๐x๕๐ ซม. ปรับปรุงหลุมปลูกด้วยปุ๋ยหมักหรือปุ๋ยคอก ๑๕-๒๕ กิโลกรัม/หลุม มีระบบอนุรักษ์ดินและน้ำ เช่น ปลูกพืชคลุมดิน วัสดุคลุมดิน ปลูกพืชแซม สร้างคันดิน ทำขั้นบันได ทำแนวรั้วหรือทำฐานหญ้าแฝกเฉพาะต้น ในช่วงเจริญเติบโต ก่อนเก็บ

ผลผลิตและภายหลังเก็บผลผลิต ใช้ปุ๋ยหมักหรือปุ๋ยคอกร่วมกับปุ๋ยเคมีหรือปุ๋ยอินทรีย์น้ำ ตามชนิดพืชที่ปลูก พัฒนาแหล่งน้ำและจัดระบบการให้น้ำในแปลงปลูก

๗. กลุ่มชุดดินที่ ๓๒

ชุดดิน : ชุดดินลำแก่น (Lam) ชุดดินรือเสาะ (Ro) และชุดดินตาขุน (Tkn)

ลักษณะเด่น : กลุ่มดินร่วนหรือดินทรายแป่งละเอียดลึกมากที่เกิดจากตะกอนริมแม่น้ำ ปฏิกริยาดินเป็นกรดจัด การระบายน้ำดีถึงดีปานกลาง ความอุดมสมบูรณ์ปานกลาง

ปัญหา : ขาดแคลนน้ำ บางพื้นที่อาจมีน้ำไหลป่าท่วมซึ่งยับยั้งในระยะเวลาที่มีฝนตกหนัก

แนวทางการจัดการ : ปลูกพืชไร่หรือพืชผัก จัดระบบการปลูกพืชหมุนเวียนตลอดทั้งปี โดยให้มีการปลูกพืชบำรุงดินอยู่ด้วย ปรับปรุงดินด้วยปุ๋ยหมักหรือปุ๋ยคอก ๒-๓ ตัน/ไร่ หรือไถกลบพืชปุ๋ยสด (หวานเมล็ดถั่วพรี ๘-๑๐ กิโลกรัม/ไร่ เมล็ดถั่วพุ่ม ๖-๘ กิโลกรัม/ไร่ หรือปอเทือง ๔-๖ กิโลกรัม/ไร่ ไถกลบระยะออกดอก ปล่อยให้ ๑-๒ สัปดาห์) ร่วมกับปุ๋ยเคมีหรือปุ๋ยอินทรีย์น้ำ ไถพรวนและปลูกพืชตามแนวระดับ มีวัสดุคลุมดิน หรือทำแนวรั้วหญ้าแฝก มีการใช้ปุ๋ยเคมีตามชนิดพืชที่ปลูก เพื่อรักษาความสามารถในการผลิตของดินไว้ไม่ให้เสื่อมโทรมลงและช่วยเพิ่มผลผลิต พัฒนาแหล่งน้ำและจัดระบบการให้น้ำในแปลงปลูก

ปลูกไม้ผล ชุดหลุมปลูกขนาด ๕๐x๕๐x๕๐ ซม. ปรับปรุงหลุมปลูกด้วยปุ๋ยหมักหรือปุ๋ยคอก ๒๐-๓๕ กิโลกรัม/หลุม มีระบบอนุรักษ์ดินและน้ำ เช่น มีวัสดุคลุมดิน ปลูกพืชคลุมดิน ปลูกพืชแซม ทำแนวรั้วหรือทำฐานหญ้าแฝกเฉพาะต้น ในช่วงเจริญเติบโต ก่อนเก็บผลผลิตและภายหลังเก็บผลผลิต ใช้ปุ๋ยหมักหรือปุ๋ยคอกร่วมกับปุ๋ยเคมีหรือปุ๋ยอินทรีย์น้ำ ตามชนิดพืชที่ปลูก พัฒนาแหล่งน้ำและจัดระบบการให้น้ำในแปลงปลูก

๘. กลุ่มชุดดินที่ ๔๘

ชุดดิน : ชุดดินแมร์ิม (Mr) ชุดดินน้ำขุน (Ncu) ชุดดินพะเยา (Pao) และชุดดินท่ายาง (Ty)

ลักษณะเด่น : กลุ่มดินต้นถึงก่อนหินหรือเศษหิน และอาจพบชั้นหินพื้นภายในความลึก ๑๕๐ ซม. จากผิวดิน ปฏิกริยาดินเป็นกรดถึงเป็นกลาง การระบายน้ำดี ความอุดมสมบูรณ์ต่ำ

ปัญหา : ดินต้นถึงชั้นก่อนกรวดหรือลูกรังหนาแน่นมาก ความอุดมสมบูรณ์ต่ำ ขาดแคลนน้ำ และเกิดการชะล้างพังทลายสูญเสียหน้าดิน ในพื้นที่ที่มีความลาดชัน

แนวทางการจัดการ : พื้นที่ดินต้นมากหรือมีก่อนกรวดหรือลูกรังบริเวณหน้าดินมาก ไม่ควรนำมาใช้ประโยชน์ ปล่อยให้เป็นป่า พื้นที่เลี้ยงสัตว์หรือปลูกไม้ใช้สอยโตเร็ว

ปลูกพืชไร่หรือพืชผัก เลือกพื้นที่ที่มีหน้าดินหนาและมีสภาพพื้นที่ค่อนข้างราบเรียบ จัดระบบการปลูกพืชให้หมุนเวียนตลอดทั้งปีและปลูกพืชบำรุงดินร่วมอยู่ด้วย ปรับปรุงดินด้วยปุ๋ยหมักหรือปุ๋ยคอก ๓-๔ ตัน/ไร่ หรือไถกลบพืชปุ๋ยสด (หวานเมล็ดถั่วพรี ๑๐-๑๒ กิโลกรัม/ไร่ เมล็ดถั่วพุ่ม ๘-๑๐ กิโลกรัม/ไร่ หรือปอเทือง ๖-๘ กิโลกรัม/ไร่ ไถกลบระยะออกดอก ปล่อยให้ ๑-๒ สัปดาห์) ร่วมกับการใช้ปุ๋ยเคมีหรือปุ๋ยอินทรีย์น้ำ ไถพรวนและปลูกพืชตามแนวระดับ มีวัสดุคลุมดิน หรือทำแนวรั้วหญ้าแฝก พัฒนาแหล่งน้ำและจัดระบบการให้น้ำในแปลงปลูก

ปลูกไม้ผล ชุดหลุมปลูกขนาด ๗๕x๗๕x๗๕ ซม. ปรับปรุงหลุมปลูกด้วยหน้าดินร่วมกับปุ๋ยหมักหรือปุ๋ยคอก ๒๕-๕๐ กิโลกรัม/หลุม มีระบบอนุรักษ์ดินและน้ำ เช่น การสร้างคันดิน ทำขั้นบันได ทำฐานปลูกเฉพาะต้น ปลูกพืชคลุมดิน ทำแนวรั้วหรือทำฐานเฉพาะต้นหญ้าแฝก ในช่วงเจริญเติบโต ก่อนเก็บผลผลิตและภายหลังเก็บผลผลิต ใช้ปุ๋ยหมักหรือปุ๋ยคอกร่วมกับปุ๋ยเคมีหรือปุ๋ยอินทรีย์น้ำ ตามชนิดพืชที่ปลูก พัฒนาแหล่งน้ำและจัดระบบการให้น้ำในแปลงปลูก

๙. กลุ่มชุดดินที่ ๕๓

ชุดดิน : ชุดดินนาทอน (Ntn) ชุดดินโอล่าเจียก (Oc) ชุดดินปะดั่งเบซาร์ (Pad) ชุดดินตราด (Td) และชุดดินตรัง (Tng)

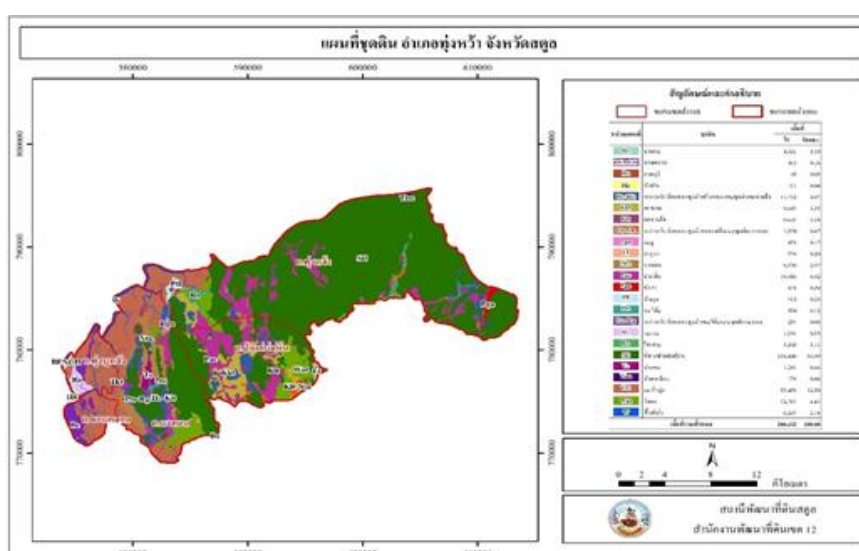
ลักษณะเด่น : กลุ่มดินเหนียวลิกปานกลางถึงชั้นหินพื้น ลูกรังหรือเศษหิน ปฏิกริยาดินเป็นกรดจัด การระบายน้ำดี ความอุดมสมบูรณ์ต่ำ

ปัญหา : ดินลิกปานกลางถึงชั้นลูกรัง ก้อนกรวด เศษหินหรือชั้นหินพื้นในช่วงความลึก ๕๐-๑๐๐ ซม. ความอุดมสมบูรณ์ต่ำ ขาดแคลนน้ำ และในพื้นที่ที่มีความลาดชันสูงจะเกิดการชะล้างพังทลาย สูญเสียหน้าดินค่อนข้างสูง ทำให้เกิดเป็นดินตื้นและยากต่อการปรับปรุงแก้ไข

แนวทางการจัดการ : ปลูกพืชไร่หรือพืชผัก เลือกพื้นที่ที่ค่อนข้างราบเรียบ จัดระบบการปลูกพืชหมุนเวียนตลอดทั้งปี ให้มีการปลูกพืชบำรุงดินร่วมอยู่ด้วย ปรับปรุงดินด้วยปุ๋ยหมักหรือปุ๋ยคอก ๒-๓ ตัน/ไร่ หรือไถกลบพืชปุ๋ยสด (หว่านเมล็ดถั่วพุ่ม ๘-๑๐ กิโลกรัม/ไร่ เมล็ดถั่วพุ่ม ๖-๘ กิโลกรัม/ไร่ หรือปอเทือง ๔-๖ กิโลกรัม/ไร่ ไถกลบระยะออกดอก ปล่อยไว้ ๑-๒ สัปดาห์) ร่วมกับการใช้ปุ๋ยเคมีหรือปุ๋ยอินทรีย์น้ำ ไถพรวนและปลูกพืชตามแนวระดับ มีวัสดุคลุมดิน ปลูกพืชหมุนเวียน ปลูกพืชสลับเป็นแถบ ทำแนวรั้วหญ้าแฝก พัฒนาแหล่งน้ำและจัดระบบการให้น้ำในแปลงปลูก

ปลูกไม้ผล ชุดหลุมปลูกขนาด ๕๐x๕๐x๕๐ ซม. ปรับปรุงหลุมปลูกด้วยปุ๋ยหมักหรือปุ๋ยคอก ๒-๓ กิโลกรัม/หลุม มีระบบอนุรักษ์ดินและน้ำ เช่น ไถพรวนและปลูกพืชตามแนวระดับ การสร้างคันดิน การทำชั้นบันได ทำฐานปลูกเฉพาะต้น ปลูกพืชคลุมดิน วัสดุคลุมดิน หรือทำแนวรั้วหญ้าแฝก ในช่วงเจริญเติบโต ก่อนเก็บผลผลิตและภายหลังเก็บผลผลิต ใช้ปุ๋ยหมักหรือปุ๋ยคอกร่วมกับปุ๋ยเคมีหรือปุ๋ยอินทรีย์น้ำ ตามชนิดพืชที่ปลูก พัฒนาแหล่งน้ำและจัดระบบการให้น้ำในแปลงปลูก

แผนที่แสดงกลุ่มชุดดิน อำเภอทุ่งหว้า



ภาพที่ ๔ แผนที่แสดงกลุ่มชุดดินอำเภอ
(ที่มา : กรมพัฒนาที่ดิน, พ.ศ.๒๕๖๙)

๓. ลักษณะภูมิอากาศ

๓.๑ ฤดูกาล

สภาพอากาศโดยทั่วไปของอำเภอทุ่งหว้า มีลักษณะอากาศแบบร้อนชื้น ฤดูร้อนได้รับอิทธิพลจากลมตะวันออกเฉียงเหนือและลมฝ่ายใต้พัดผ่าน ตั้งแต่กลางเดือนกุมภาพันธ์ถึงกลางเดือนพฤษภาคม ส่วนฤดูฝนได้รับอิทธิพลจากมรสุมตะวันตกเฉียงใต้ตั้งแต่กลางเดือนพฤษภาคมถึงกลางเดือนตุลาคม และฤดูหนาว ได้รับอิทธิพลจากลมมรสุมตะวันออกเฉียงเหนือตั้งแต่กลางเดือนตุลาคมถึงกลางเดือนกุมภาพันธ์ โดยสามารถสรุปได้ดังนี้ ดังนี้

ตารางที่ ๔ แสดงข้อมูลฤดูกาล

ฤดูกาล	ม.ค.	ก.พ.	มี.ค.	เม.ย.	พ.ค.	มิ.ย.	ก.ค.	ส.ค.	ก.ย.	ต.ค.	พ.ย.	ธ.ค.
ฤดูร้อน	←————→											←————→
ฤดูฝน					←————→							
ฤดูหนาว												

๓.๒ ปริมาณน้ำฝนและอุณหภูมิ

ตารางที่ ๕ แสดงข้อมูลปริมาณน้ำฝน และอุณหภูมิเฉลี่ย ๕ ปี

ปี	ปริมาณน้ำฝน รวมทั้งปี (มม.)	ปริมาณฝน เฉลี่ย (มม.)	จำนวนวัน ฝนตก (วัน)	เดือนที่ฝน สูงสุด	อุณหภูมิ (องศาเซลเซียส)			
					สูงสุด	ต่ำสุด	เฉลี่ยทั้งปี	
							สูงสุด	ต่ำสุด
๒๕๖๘	๒๘๔๗.๖	๒๒๐.๕	๑๗๒	พฤศจิกายน	๓๖.๕	๑๙.๖	๓๓.๑๒	๒๔.๒๘
๒๕๖๗	๒๐๔๘.๕	๗๙.๒	๑๕๐	กันยายน	๓๙	๒๑.๖	๓๓.๘๖	๒๔.๘๒
๒๕๖๖	๒๗๕๔.๑	๒๖๕.๘	๑๘๐	สิงหาคม	๓๗.๓	๑๙.๐	๓๒.๙๖	๒๔.๕๓
๒๕๖๕	๒๖๖๙.๒	๑๑๑.๗	๒๐๗	มิถุนายน	๓๕.๘	๒๑.๕	๓๔.๓๖	๒๔.๓๙
๒๕๖๔	๒๘๕๐.๕	๑๐๒.๓	๑๗๔	ตุลาคม	๓๖.๙	๑๙.๖	๓๒.๗๘	๒๔.๑๕

ที่มา : กรมอุตุนิยมวิทยา, พ.ศ.๒๕๖๙

๔. เส้นทางคมนาคม

๔.๑ เส้นทางคมนาคมระหว่างตำบล

อำเภอทุ่งหว้า มีการเดินทางระหว่างตำบลและหมู่บ้าน โดยใช้เส้นทางทางหลวงชนบท ตำบลขอนคลาน สต.๓๐๑๘ ตำบลทุ่งบุหลัง สต.๓๐๓๗ ตำบลทุ่งหว้า/ตำบลนาทอน ทางหลวง ๔๑๖ และตำบลป่าแก้วปอหิน สต.๓๐๒๘ เป็นเส้นทางในเชื่อมต่อขนส่งผลผลิตทางการเกษตร (ภาพที่ ๖)

การคมนาคมระหว่างตำบลทุ่งหว้ากับเมืองสตูล ใช้เส้นทางสายตรัง – ฉลุง (ทางหลวงแผ่นดินหมายเลข ๔๑๖) ผ่านอำเภอละงู อำเภอท่าแพ เทศบาลตำบลฉลุง และใช้เส้นทางสายการกำธร (ทางหลวงแผ่นดินหมายเลข ๔๖๖) ใช้ระยะทางทั้งสิ้น ประมาณ ๗๕ กิโลเมตร

การคมนาคมระหว่างพื้นที่ใกล้เคียง

- การคมนาคมระหว่างตำบลทุ่งหว้า กับอำเภอละงู ใช้เส้นทางสาย ตรัง – ฉลุง (ทางหลวงแผ่นดินหมายเลข ๔๑๖) ระยะทางประมาณ ๒๖ กิโลเมตร
- การคมนาคมระหว่างตำบลทุ่งหว้า กับจังหวัดตรัง ใช้เส้นทางสาย ตรัง - ฉลุง (ทางหลวงแผ่นดินหมายเลข ๔๑๖) ระยะทางประมาณ ๗๔ กิโลเมตร

๔.๒ ถนนหลวงเชื่อมต่อระหว่างจังหวัดและอำเภอ

การคมนาคมติดต่อระหว่างจังหวัดและอำเภอ สามารถเดินทางได้หลายเส้นทาง โดยมีรายละเอียดดังนี้

ทางรถไฟ -

ทางรถยนต์ สามารถเดินทางได้สะดวก คือ

มีสายเดินรถประจำทางระหว่างอำเภอ/จังหวัด ได้แก่

- รถตู้สายทุ่งหว่า - หาดใหญ่ และรถสองแถวสายตรัง - สตูล
- รถตู้สายตรัง - สตูล
- รถทัวร์กรุงเทพ - สตูล
- รถทัวร์ภูเก็ต - สตูล

ทางหลวงแผ่นดิน ดังนี้

ทางหลวงแผ่นดินหมายเลข ๔๑๖ สายฉลุง-สามแยก เป็นทางหลวงแผ่นดินที่เชื่อมจังหวัดสตูลเข้ากับจังหวัดตรัง มีจุดเริ่มต้นจากสามแยกฉลุง ในอำเภอเมืองสตูล จังหวัดสตูล แล้วขึ้นเหนือไปสิ้นสุดที่สามแยกปะเหลียน อำเภอปะเหลียน จังหวัดตรัง มีระยะทางทั้งสิ้น ๙๓.๐๐๒ กิโลเมตร ปัจจุบันยุบรวมกับทางหลวงแผ่นดินหมายเลข ๔๐๔

- ทางหลวงหมายเลข ๔๑๖ เส้นทางระหว่าง ทุ่งหว่า ถึง ปะเหลียน ตรัง ระยะทาง ๓๔ กิโลเมตร

- ทางหลวงหมายเลข ๔๑๖ เส้นทางระหว่าง ทุ่งหว่า ถึง ละงู ระยะทาง ๒๙ กิโลเมตร

๕. แหล่งน้ำและระบบชลประทาน

๕.๑ แหล่งน้ำธรรมชาติ (เช่น แม่น้ำ ลำคลอง หนอง บึง)

คลองนาทอน ต้นน้ำมาจากควนท่ายางทางตอนใต้ของตำบลไหลลงไปทางตอนเหนือที่ราบลุ่มล่งสู่คลองเปรี๊ยะ

คลองเปรี๊ยะ ต้นน้ำเกิดจากเขาเปรี๊ยะทางตะวันออกของตำบลไหลไปยังทางเหนือผ่าน หมู่ที่ ๓ หมู่ที่ ๒ และหมู่ที่ ๑ ออกสู่ทะเลอันดามันที่คลองทุ่งหว่า

คลองวังตง ต้นน้ำเกิดจากเทือกเขาเปรี๊ยะทางตอนใต้ของหมู่ที่ ๘ ไหลลงคลองทางตอนใต้ในหมู่ที่ ๔ คลองห้วยตะแบก ห้วยโต๊ะและคลองท่ายาง ลำคลองทั้ง ๓ สาย ต้นน้ำเกิดจากบริเวณควนทางยางทางทิศตะวันตก หมู่ที่ ๕ ไหลลงสู่คลองที่มะหัง คลองกุดังและคลองวังวนซึ่งอยู่ในเขตป่าชายเลน

คลองขุนชนะ เป็นคลองที่ไหลผ่านหมู่ ๒ และหมู่ ๔ ตำบลทุ่งบุหลัง

คลองห้วยป่า เกิดจากเชิงเขาไหลผ่านตำบลนาทอนล่งสู่คลองบูโบย

คลองหิน เกิดจากที่ราบสูง หมู่ที่ ๑ และหมู่ที่ ๕ ไหลผ่าน หมู่ที่ ๔ และหมู่ที่ ๕ ลงสู่คลองห้วยระบายออกสู่ทะเลอันดามัน

คลองสำเมาะนะ เกิดจากน้ำตกธารปลิว เขตตำบลทุ่งหว่าไหลผ่านหมู่ที่ ๖ ลงสู่คลองอำเภอละงู

๕.๒ แหล่งน้ำที่สร้างขึ้นที่สำคัญ

๑) โครงการชลประทานขนาดใหญ่ และขนาดกลาง

ตารางที่ ๖ แสดงข้อมูลโครงการชลประทานขนาดใหญ่ และขนาดกลาง

ที่	ชื่ออ่าง/ประตูระบายน้ำ	ตำบล	ความจุที่ระดับน้ำสูงสุด (ล้าน ลบ.ม.)	ความจุที่ระดับน้ำเก็บกัก (ล้าน ลบ.ม.)	พื้นที่ชลประทาน (ไร่)
-	-	-	-	-	-

ที่มา : โครงการชลประทานสตูล, พ.ศ.๒๕๖๙

๒) โครงการชลประทานขนาดเล็ก

ตารางที่ ๗ แสดงข้อมูลโครงการชลประทานขนาดเล็ก

ที่	ตำบล	โครงการ						รวมปริมาณน้ำ (ล้าน ลบ.ม.)	รวมพื้นที่ได้รับประโยชน์ (ไร่)
		อ่างเก็บน้ำ	ท่อระบายน้ำ	ฝาย	ระบบส่งน้ำ	สถานีสูบน้ำ	รวม		
๑	อ่างเก็บน้ำคลองเจ ตำบลทุ่งหว้า	๑	-	-	-	-	๑	๑๑๙๘๓๐	๑๐๐๐
๒	อ่างเก็บน้ำห้วยตะแบกตำบลนาทอน	๑	-	-	-	-	๑	๙๖๐๐	๔๐๐
๓	อ่างเก็บน้ำห้วยโต๊ะโละตำบลนาทอน	๑	-	-	--	-	๑	๑๓๐๐๐	๑๐๐

ที่มา : โครงการชลประทานสตูล, พ.ศ.๒๕๖๙

๓) แหล่งน้ำอื่น ๆ

(๑) สระเก็บน้ำในไร่นานอกเขตชลประทาน (บ่อจิว ขนาด ๑,๒๖๐ ลูกบาศก์เมตร)

ตารางที่ ๘ แสดงข้อมูลสระเก็บน้ำในไร่นานอกเขตชลประทาน

ที่	ตำบล	ปี ๒๕๔๘ - ๒๕๖๖		ปี ๒๕๖๗		ปี ๒๕๖๘		รวม	
		ราย	บ่อ	ราย	บ่อ	ราย	บ่อ	ราย	บ่อ
๑	ทุ่งบุหลัง	๗	๗	-	-	-	-	๗	๗
๒	ป่าแกบ่อหิน	๓๓	๓๓	-	-	-	-	๓๓	๓๓
๓	ขอนคลาน	-	-	-	-	-	-	-	-
๔	ทุ่งหว้า	๕	๕	๑	๑	๑	๑	๖	๖
๕	นาทอน	๑๒	๑๒	-	-	-	-	๑๒	๑๒

ที่มา : สถานีพัฒนาที่ดินสตูล , พ.ศ.๒๕๖๙

(๒) บ่อบาดาล

ตารางที่ ๙ แสดงข้อมูลบ่อบาดาล

ที่	ตำบล	ด้านการเกษตร (บ่อ)	ด้านอุปโภค - บริโภค (บ่อ)	รวม (บ่อ)
	ทุ่งหว้า	-	๑๑	๑๑
	นาทอน	-	๒๒	๒๒
	ป่าแกบ่อหิน	-	๒๐	๒๐
	ทุ่งบุหลัง	-	-	-
	ขอนคลาน	-	-	-

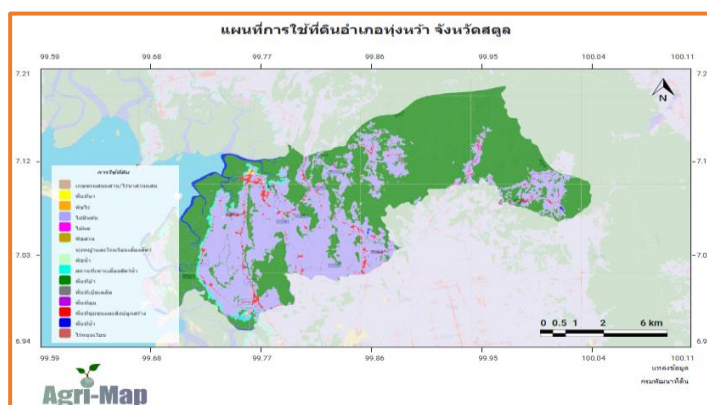
ที่มา : กรมทรัพยากรน้ำบาดาล, พ.ศ.๒๕๖๙

๖. การใช้ประโยชน์ที่ดิน

ตารางที่ ๑๐ แสดงข้อมูลการใช้ประโยชน์ที่ดิน

ประเภท	เนื้อที่ (ไร่)	ร้อยละ
พื้นที่ป่า	๑๕๘๑๙๕.๗๒	๕๗.๘๙
พืชไร่	๗๔.๐๗	๐.๐๓
ไม้ยืนต้น	๑๐๖๒๔๓.๖๘	๓๖.๘๖
ไม้ผล	๑๒๖๓.๔๗	๐.๔๔
พืชสวน	๑๒.๕๗	๐
พื้นที่นา	๘๘๒.๒๔	๐.๒๘
พืชน้ำ	-	-
สถานที่เพาะเลี้ยงสัตว์น้ำ	๕๘๘๘.๒๐	๒.๐๒
ทุ่งหญ้าและโรงเลี้ยงสัตว์	๑๔.๙๓	๐.๐๑
พื้นที่ลุ่ม	-	-
พื้นที่น้ำ	๖๗๖๖.๐๐	๒.๓๕
พื้นที่ชุมชนและสิ่งปลูกสร้าง	๗๐๗๖.๔๓	๒.๔๖
พื้นที่เบ็ดเตล็ด	๑๘๘๖.๒๖	๐.๖๕

แผนที่แสดงการใช้ประโยชน์ที่ดินอำเภอทุ่งหว้า



ภาพที่ ๕ แผนที่แสดงการใช้ประโยชน์ที่ดินอำเภอ

(ที่มา : <http://agri-map-online.moac.go.th/>, พ.ศ.๒๕๖๙)

ข้อมูลด้านเศรษฐกิจ

๑. ข้อมูลสินค้าเกษตรที่สำคัญ

ประชากรอำเภอทุ่งหว่า ประชากรมีอาชีพหลักคือ เกษตรกร มีพื้นที่การเกษตร ๙๑,๔๗๐ ไร่ (ร้อยละ ๙๘.๗๓ ของพื้นที่อำเภอ) โดยอยู่พื้นที่นอกเขตเขตชลประทานทั้งหมด

ตารางที่ ๑๑ แสดงข้อมูลด้านพืช

ตำบล	พื้นที่ทั้งหมด (ไร่)	พื้นที่ทางการเกษตร (ไร่)							
		ข้าว (ไร่)	อ้อยโรงงาน (ไร่)	ปาล์ม น้ำมัน (ไร่)	ยางพารา (ไร่)	ไม้ผล (ไร่)	พืชผัก (ไร่)	พืชอื่นๆ (ไร่)	รวมพื้นที่การเกษตรทั้งหมด (ไร่)
ทุ่งหว่า	๑๔๐,๗๘๑	-	-	๒,๙๓๘	๒๙,๑๔๒	๑๘๙	๖	๕	๓๒,๒๘๐
นาทอน	๔๔,๕๑๓	๓	-	๔,๑๔๘	๒๘,๒๙๕	๑๓๙	๑๖	๑๐	๓๒,๖๑๑
ป่าแกบ่อหิน	๕๔,๓๕๐	-	-	๓,๙๓๒	๑๘,๗๓๓	๓๖๒	๑๐๐	๑๒	๒๓,๑๓๙
ขอนแก่น	๘,๘๑๒	-	-	๑,๗๒๓	๐	๐	๘๙	-	๑,๘๑๒
ทุ่งบุหลัง	๑๑,๕๖๒	-	-	๑,๖๒๔	๐	๐	๔	-	๑,๖๒๘
พื้นที่รวม	๒๖๐,๐๑๙	๓	-	๑๔,๓๖๕	๗๖,๑๗๐	๖๙๐	๒๑๕	๒๗	๙๑,๔๗๐

ที่มา : สำนักงานเกษตรอำเภอทุ่งหว่า, พ.ศ.๒๕๖๙

ตารางที่ ๑๒ แสดงข้อมูลด้านปศุสัตว์ (ถ้ามี ถ้าไม่มีให้ -)

ตำบล	เกษตรกรผู้เลี้ยงสัตว์รวม (ราย)	โคเนื้อ (ตัว)	โคนม (ตัว)	กระบือ (ตัว)	สุกร (ตัว)	ไก่ (ตัว)	เป็ด (ตัว)	แพะ (ตัว)	แกะ (ตัว)
ทุ่งหว่า	๕๑๒	๓๖๘	-	๑๘	๗	๔,๘๘๑	๕๖๘	๒๓๖	๕
นาทอน	๕๘๐	๓๗๕	-	๗	๕๒	๕,๙๐๔	๔๘๙	๖๙๐	๒
ขอนแก่น	๓๕๑	๔๕๐	-	๑๓	-	๓,๔๓๓	๕๑๕	๓๖๘	-
ทุ่งบุหลัง	๒๔๔	๒๑๑	-	๑๒	-	๔,๐๖๓	๑๘๗	๑๕๔	-
ป่าแกบ่อหิน	๓๐๕	๕๔๓	-	-	๖๑๗	๔,๐๖๓	๑๘๗	๑๕๔	-
รวมทั้งหมด	๑,๙๙๒	๑,๙๔๗	-	๕๐	๖๗๖	๒๐,๙๗๘	๒,๐๐๓	๑,๘๔๐	๗

ที่มา : สำนักงานปศุสัตว์อำเภอทุ่งหว่า, พ.ศ.๒๕๖๙

- โรงงานผลิตอาหารสัตว์แห่ง คือ

ชื่อโรงงาน.....ที่ตั้ง.....

- โรงงานฆ่าสัตว์ปีกมาตรฐานแห่ง คือ.....

ชื่อโรงงาน.....ที่ตั้ง.....

- ฟาร์มเลี้ยงสัตว์ขนาดใหญ่.....จำนวน คือ

ชื่อฟาร์ม.....ที่ตั้ง.....

ตารางที่ ๑๓ แสดงข้อมูลด้านประมง แสดงจำนวนผู้เพาะเลี้ยงสัตว์น้ำ (ถ้ามี ถ้าไม่มีให้ -)

ตำบล	เกษตรกรรวม (ราย)	กุ้งทะเล	กุ้งน้ำจืด	ปลาทะเล	ปลาน้ำจืด	สัตว์น้ำสวยงาม	สัตว์น้ำอื่น ๆ(ปูทะเล)
ทุ่งหว้า	๑๘	๑๒	-	๑	-	-	๒
นาทอน	๔๐	๓๗	-	-	๔	-	๒
ขอนคลาน	๗	๓	-	๓	๓	-	-
ทุ่งบุหลิ่ง	๒๕	๑๓	-	๑๐	๑	-	๑
ป่าแกบ่อหิน	๕	-	-	-	-	-	-
รวมทั้งหมด	๙๕	๖๕	-	๑๔	๘	-	๕

ที่มา : สำนักงานประมงอำเภอทุ่งหว้า, พ.ศ.๒๕๖๙

๒. สินค้าเอกลักษณ์ประจำถิ่น/สินค้า GI (ถ้าไม่มี ให้ใส่ว่า ไม่มี)

พื้นที่แถบนี้มีสภาพดินและอากาศเหมาะสม ทำให้จำปาดะมีคุณภาพดี รสหวาน เนื้อเหนียวนุ่ม เป็นเอกลักษณ์เฉพาะถิ่น จำปาดะที่ปลูกในพื้นที่อำเภอทุ่งหว้า เป็นสายพันธุ์พื้นเมือง มีพื้นที่ยืนต้น จำนวน ๓๘ ไร่ ซึ่งเป็นพื้นที่ที่ให้ผลผลิตได้ จำนวน ๓๑ ไร่ มีผลผลิตเฉลี่ย ๖๘๒ กิโลกรัมต่อไร่ จำหน่ายในราคาเฉลี่ย ๓๐ - ๔๐ บาทต่อกิโลกรัม

ข้อมูลด้านสังคม

๑. ข้อมูลเกษตรกร/องค์กรเกษตรกร

๑.๑ เกษตรกร

๑) คริวเรือนและประชากร

ตารางที่ ๑๔ แสดงจำนวนคริวเรือน และประชากร

ที่	ตำบล	คริวเรือนทั้งหมด	คริวเรือนเกษตรกร	ประชากร		
				ชาย	หญิง	รวม
๑	ทุ่งหว้า	๑,๔๑๒	๑,๐๑๐	๒,๑๓๓	๒,๐๔๔	๔,๑๗๗
๒	นาทอน	๒,๔๗๗	๙๗๙	๓,๖๙๓	๓,๗๑๙	๗,๔๑๒
๓	ขอนคลาน	๘๖๑	๒๓๘	๑,๔๕๓	๑,๔๒๕	๒,๘๗๘
๔	ทุ่งบุหลิ่ง	๖๙๕	๒๑๑	๑,๒๓๙	๑,๑๖๙	๒,๔๐๘
๕	ป่าแกบ่อหิน	๑,๗๒๓	๖๐๔	๒,๒๒๑	๒,๒๒๕	๔,๔๔๖
รวม		๗,๑๖๘	๓,๐๔๒	๑๐,๗๓๙	๑๐,๕๘๒	๒๑,๓๒๑

ที่มา : สำนักทะเบียนอำเภอทุ่งหว้า, พ.ศ.๒๕๖๙

๒) หัวหน้าครัวเรือนเกษตรกรจำแนกตามอายุ

ตารางที่ ๑๕ แสดงจำนวนหัวหน้าครัวเรือนจำแนกตามอายุ

ช่วงอายุ (ปี)	ครัวเรือน	ร้อยละ
๖๕ ปีขึ้นไป	๗๕๓.๐๐	๒๔.๗๕
๕๖ - ๖๕ ปี	๘๕๗.๐๐	๒๘.๑๗
๔๖ - ๕๕ ปี	๘๖๗.๐๐	๒๘.๕๐
๓๖ - ๔๕ ปี	๔๓๐.๐๐	๑๔.๑๔
๒๖ - ๓๕ ปี	๑๒๗.๐๐	๔.๑๗
๑๘ - ๒๕ ปี	๘.๐๐	๐.๒๖
รวม	๓,๐๔๒.๐๐	๑๐๐.๐๐

ที่มา : กรมส่งเสริมการเกษตร พ.ศ.๒๕๖๙

๓) ลักษณะการประกอบอาชีพ

ตารางที่ ๑๖ แสดงจำนวนลักษณะการประกอบอาชีพ

ลักษณะการประกอบอาชีพ	ครัวเรือน	ร้อยละ
ประกอบอาชีพเกษตรกรรมเป็นหลัก	๒,๗๓๔.๐๐	๘๙.๘๘
ประกอบอาชีพเกษตรกรรมเป็นรอง	๓๐๘.๐๐	๑๐.๑๒
รวม	๓,๐๔๒.๐๐	๑๐๐.๐๐

ที่มา : สำนักงานเกษตรอำเภอทุ่งหว้า, พ.ศ. ๒๕๖๙

๔) ลักษณะการถือครองที่ดิน

ตารางที่ ๑๗ แสดงจำนวนลักษณะการถือครองที่ดิน

ลักษณะการถือครอง	ครัวเรือน	ร้อยละ
เกษตรกรเป็นเจ้าของ	๑,๓๔๘.๐๐	๑๔,๐๙๐.๐๐
อื่นๆ (ที่สาธารณะประโยชน์, ทำฟรี)	๑,๗๕๗.๐๐	๒๔,๗๐๓.๐๐
เช่า	๒.๐๐	๑.๐๐
รวม	๒,๘๐๗.๐๐	๓๘,๗๙๔

ที่มา : กรมส่งเสริมการเกษตร, พ.ศ. ๒๕๖๙

๕) ประเภทเอกสารสิทธิ์ (เฉพาะเกษตรกรเป็นเจ้าของ)

ตารางที่ ๑๘ แสดงจำนวนประเภทเอกสารสิทธิ์

ประเภทเอกสารสิทธิ์ (ครัวเรือน)				รวม
โฉนด/น.ส.ทุกประเภท	ส.ป.ก. ทุกประเภท	หนังสือรับรอง ของหน่วยงาน	ไม่มีเอกสารสิทธิ์	
๔๕๘.๐๐	๓๖๑.๐๐	๐.๐๐	๕๘๖.๐๐	๑,๒๔๕.๐๐

ที่มา : กรมส่งเสริมการเกษตร, พ.ศ. ๒๕๖๙

๖) รายได้ รายจ่ายของครัวเรือนเกษตรกร

เกษตรกรส่วนใหญ่จะมีการประกอบอาชีพด้านการเกษตรโดยมีพืชหลักได้แก่ ยางพารา และ ปาล์มน้ำมัน ส่วนที่เหลือจะเป็นไม้ผลโดยมีวัตถุประสงค์เพื่อบริโภคในครัวเรือนมากกว่าการจำหน่าย ซึ่งทำให้ในช่วงฤดูฝนเกษตรกรจะประสบปัญหาไม่สามารถกรีดยางได้ ทำให้ขาดรายได้ โดยเฉลี่ยเกษตรกรจะมีรายได้ทั้งในและนอกภาคเกษตรทั้งปีประมาณ ๕๐,๐๐๐ บาท สำหรับรายจ่ายในครัวเรือนของเกษตรกร ส่วนใหญ่จะเป็นค่าใช้จ่าย ในการดำรงชีวิต (อาหาร ยา เครื่องนุ่งห่ม)

๗) สินเชื่อและภาวะหนี้สินของเกษตรกร

จากการที่เกษตรกรมีรายรับที่ไม่แน่นอนจากสภาพอากาศและราคาผลผลิต ทำให้เกษตรกรส่วนใหญ่มีปัญหาเรื่องหนี้สินทั้งในและนอกระบบ สำหรับแหล่งสินเชื่อที่เกษตรกรใช้เป็นแหล่งเงินทุนในการประกอบอาชีพทั้งในและนอกภาคเกษตรที่สำคัญได้แก่ ธนาคารเพื่อการเกษตรและสหกรณ์ สหกรณ์การเกษตร ธนาคารพาณิชย์ ญาติพี่น้อง สถานรับจำนำ และผู้ปล่อยกู้นอกระบบ

๘) ประเพณีและวัฒนธรรม

(๑) การนับถือศาสนา

ประชาชนส่วนใหญ่นับถือศาสนาอิสลาม ร้อยละ ๘๕ ศาสนาพุทธ ร้อยละ ๑๔.๙๐ และศาสนาอื่นอีก ร้อยละ ๐.๑๐

(๒) วัฒนธรรมท้องถิ่นที่สำคัญ

งานประเพณีประชาชนในพื้นที่ส่วนใหญ่นับถือศาสนาพุทธจึงมีการจัดกิจกรรมการอนุรักษ์ประเพณีท้องถิ่น ได้แก่ ประเพณีชักพระ ประเพณีลอยกระทง ทำบุญสารเดือนสิบ สงกรานต์ ฝึบโป้ เป็นประจำทุกปี ซึ่งกิจกรรมดังกล่าวสามารถเสริมสร้างความรักความสามัคคีให้กับคนในพื้นที่ให้เกิดความสามัคคีอยู่ร่วมกันในสังคมอย่างสันติสุข

๑.๒ องค์กรและสถาบันเกษตรกร

๑) กลุ่มเกษตรกร/สถาบัน

ตารางที่ ๑๙ แสดงจำนวนและสมาชิกสถาบันเกษตรกร

ตำบล	กลุ่มส่งเสริมอาชีพ		กลุ่มแม่บ้าน		กลุ่มยุวเกษตรกร		วิสาหกิจชุมชน		สหกรณ์		กลุ่มเกษตรกร	
	กลุ่ม	สมาชิก (ราย)	กลุ่ม	สมาชิก (ราย)	กลุ่ม	สมาชิก (ราย)	กลุ่ม	สมาชิก (ราย)	แห่ง	สมาชิก (ราย)	กลุ่ม	สมาชิก (ราย)
ทุ่งหว้า	๑	๑๒	๑	๑๕	๑	๓๐	๑๒	๑๔๔	๒	๗๒๘	๑	๑๖
นาทอน	๑	๑๗	๒	๒๒	๑	๓๖	๑๔	๒๖๓	๑	๒๓๖	-	-
ทุ่งบุหลัง	๑	๒๔	๑	๑๗	๒	๔๙	๕	๕๗	-	-	-	-
ป่าแกบ่อหิน	๑	๒๒	๑	๒๓	๓	๕๒	๕	๖๗	๑	๓๑๕	-	-
ขอนคลาน	๑	๒๘	๑	๑๙	๑	๓๐	๔	๘๔	-	-	๑	๒๓๓
รวม	๕	๑๐๓	๖	๙๖	๘	๑๙๗	๔๐	๖๑๕	๔	๑,๒๗๙	๒	๒๔๙

ที่มา : สำนักงานเกษตรอำเภอทุ่งหว้า พ.ศ. ๒๕๖๙

ตารางที่ ๒๐ แสดงจำนวนผลิตภัณฑ์ที่ลงทะเบียน OTOP จำแนกตามผลิตภัณฑ์

ประเภทผลิตภัณฑ์	จำนวน
อาหาร	๑๔๒
เครื่องดื่ม	๑๙
ผ้า เครื่องแต่งกาย	๒๙
ของใช้/ของตกแต่ง/ของที่ระลึก	๔๑
สมุนไพรที่ไม่ใช่อาหาร	๒๓
รวม	๒๕๔

ที่มา : สำนักงานพัฒนาชุมชนอำเภอทุ่งหว้า,พ.ศ.๒๕๖๙

ตารางที่ ๒๑ แสดงข้อมูลกลุ่มวิสาหกิจชุมชน

ชื่อกลุ่ม	ที่อยู่		จำนวนสมาชิก
	หมู่ที่	ตำบล	
วิสาหกิจชุมชนกลุ่มแม่บ้านเกษตรกรบ้านมะหัง	๑	ต.ทุ่งบุหลิ่ง	๑๗ คน
วิสาหกิจชุมชนกลุ่มแม่บ้านเกษตรกรบ้านท่าอ้อย	๑	ต.ทุ่งหว้า	๑๙ คน
วิสาหกิจชุมชนกลุ่มแม่บ้านเกษตรกรแปรรูปผลิตภัณฑ์อาหารทะเลบ้านมะหัง	๑	ต.ทุ่งบุหลิ่ง	๗ คน
วิสาหกิจชุมชนกลุ่มจักสานเส้นพลาสติกตำบลนาทอน	๙	ต.นาทอน	๔๒ คน
วิสาหกิจชุมชนฉิม	๔	ต.ทุ่งหว้า	๒๕ คน
วิสาหกิจชุมชนกลุ่มเกษตรกรน้ำยางสดบ้านทุ่งใหญ่	๘	ต.นาทอน	๖๐ คน
วิสาหกิจชุมชนกลุ่มอาชีพบ้านทุ่งทะเลนาน	๓	ต.ทุ่งบุหลิ่ง	๑๖ คน
วิสาหกิจชุมชนกลุ่มพายเรือลำเลสเตโกดอน	๘	ต.ทุ่งหว้า	๗ คน
วิสาหกิจชุมชนกลุ่มท่องเที่ยวโดยชุมชนตำบลขอนคลาน	๑	ต.ขอนคลาน	๑๖ คน
วิสาหกิจชุมชนกลุ่มจักสานต้นคลุ้มบ้านวังตง	๔	ต.นาทอน	๕๐ คน
วิสาหกิจชุมชนนาทอนโฮมสเตย์	๙	ต.นาทอน	๑๕ คน
วิสาหกิจชุมชนสวนควนซ้องหม้อข้าวหม้อแกงลิง	๕	ต.ทุ่งหว้า	๑๔ คน

ชื่อกลุ่ม	ที่อยู่		จำนวนสมาชิก
	หมู่ที่	ตำบล	
วิสาหกิจชุมชนสมุนไพรทักซอร์	๕	ต.นาทอน	๗ คน
วิสาหกิจชุมชนกลุ่มพริกไทยพื้นเมืองสุโขทัย	๖	ต.ทุ่งห้วย	๑๒ คน
วิสาหกิจชุมชนกลุ่มของฝากจุดชมวิวิท้าว้อย	๑	ต.ทุ่งห้วย	๑๕ คน
วิสาหกิจชุมชนบ้านเขาแดง	๗	ต.ป่าแกบ่อหิน	๑๙ คน
วิสาหกิจชุมชนบ้านปาล์มบาติก	๙	ต.นาทอน	๘ คน
วิสาหกิจชุมชนลูกประคบสมุนไพรกมลทิพย์	๕	ต.ทุ่งห้วย	๑๕ คน
วิสาหกิจชุมชนการท่องเที่ยวโดยชุมชนบ้านท่าข้ามควาย	๕	ต.นาทอน	๘ คน
วิสาหกิจชุมชนรองเท้านารีออร์คิดฟาร์ม	๗	ต.ทุ่งห้วย	๘ คน
วิสาหกิจชุมชนสลัดนอกบ้าน	๓	ต.นาทอน	๘ คน
วิสาหกิจชุมชนแปลงใหญ่ปาล์มน้ำมันตำบลขอนแก่น	๓	ต.ขอนแก่น	๔๘ คน
วิสาหกิจชุมชนเกษตรอัตลักษณ์สตูลสีเขียววิถีชุมชนและชาติพันธ์	๓	ต.นาทอน	๘ คน
วิสาหกิจชุมชนเกษตรกรผู้เลี้ยงแพะบ้านนาเปரியสามัคคี	๑	ต.นาทอน	๑๗ คน
วิสาหกิจชุมชนจักสานยางพารา	๒	ต.ป่าแกบ่อหิน	๗ คน
วิสาหกิจชุมชนภูมิปัญญาท้องถิ่นบ้านชุมทรัพย์	๔	ต.ป่าแกบ่อหิน	๑๑ คน
วิสาหกิจชุมชนท่องเที่ยวเชิงอนุรักษ์และแปรรูปผลิตภัณฑ์บ้านมะหัง	๑	ต.ทุ่งบุหลัง	๗ คน
วิสาหกิจชุมชนเลี้ยงโคขุนเจริญสุขฟาร์ม	๔	ต.นาทอน	๑๔ คน
วิสาหกิจชุมชนกลุ่มโคขุนบ้านวังตง	๔	ต.นาทอน	๑๔ คน

ชื่อกลุ่ม	ที่อยู่		จำนวนสมาชิก
	หมู่ที่	ตำบล	
วิสาหกิจชุมชนกลุ่มอาชีพตำบลทุ่งบุหลัง	๓	ต.ทุ่งบุหลัง	๑๐ คน
วิสาหกิจชุมชนกลุ่มอาชีพตำบลขอนแก่น	๔	ต.ขอนแก่น	๘ คน
วิสาหกิจชุมชนกลุ่มส่งเสริมอาชีพเกษตรพอเพียง	๔	ต.ทุ่งหว้า	๑๖ คน
วิสาหกิจชุมชนกลุ่มส่งเสริมอาชีพตำบลนาทอน	๓	ต.นาทอน	๑๒ คน
วิสาหกิจชุมชนกลุ่มส่งเสริมอาชีพเกษตรพอเพียงตำบลป่าแกบ่อหิน	๔	ต.ป่าแกบ่อหิน	๑๔ คน
วิสาหกิจชุมชนเกษตรกรรมสวนส้มโชกุนเพื่อการตลาดและการท่องเที่ยว	๗	ต.ป่าแกบ่อหิน	๘ คน
วิสาหกิจชุมชนไม้กฤษณาเกษตรผสมผสาน	๑๐	ต.ทุ่งหว้า	๑๐ คน
สานสายใยใจไทยทุกภาคอำเภอทุ่งหว้า	๑	ต.ป่าแกบ่อหิน	๘ คน
ประมงพื้นบ้านอนุรักษ์ชายฝั่ง(ม.๒ บ้านท่าเรือ)	๒	ต.ทุ่งหว้า	๘ คน
ศูนย์เรียนรู้ธนาคารปูม้าชุมชนขอนแก่น	๓	ต.ขอนแก่น	๗ คน
เครือข่ายมนต์เสน่ห์ วิถีชุมชน คนสานศิลป์สมุนไพร	๔	ต.นาทอน	๑๐ คน

ที่มา : สำนักงานเกษตรอำเภอทุ่งหว้า,พ.ศ.๒๕๖๙

ตารางที่ ๒๒ แสดงข้อมูลกลุ่มแม่บ้านเกษตรกร กลุ่มยุวเกษตรกร และกลุ่มส่งเสริมอาชีพ

ชื่อกลุ่ม	ที่อยู่		จำนวนสมาชิก
	หมู่ที่	ตำบล	
กลุ่มแม่บ้านเกษตรกรจักษานต้นคลุ้มบ้านวังตง	๔	นาทอน	๔๔
กลุ่มแม่บ้านเกษตรกรสมุนไพรรักษาโรค	๕	นาทอน	๑๐
กลุ่มบ้านเกษตรกรขนมสัมปันย์	๕	นาทอน	๑๒
กลุ่มแม่บ้านเกษตรกรบ้านท่าอ้อย	๑	ทุ่งหว้า	๑๗
กลุ่มแม่บ้านเกษตรกรแม่บ้านทะเลดำ	๔	ขอนคลาน	๑๑
กลุ่มแม่บ้านเกษตรกรบ้านมะหัง	๑	ทุ่งบุหลัง	๑๑
กลุ่มแม่บ้านเกษตรกรบ้านเขาแดง	๗	ป่าแกบ่อหิน	๑๙
กลุ่มยุวเกษตรกรโรงเรียนวรรณสาระ	๖	ป่าแกบ่อหิน	๑๐
กลุ่มยุวเกษตรกรโรงเรียนอนุบาลทุ่งหว้า	๖	ทุ่งหว้า	๒๐
กลุ่มยุวเกษตรกรโรงเรียนท่าศิลาบำรุงราษฎร์	๕	นาทอน	๒๙
กลุ่มยุวเกษตรกรโรงเรียนบ้านราไว	๔	ขอนคลาน	๑๔
กลุ่มยุวเกษตรกรโรงเรียนทุ่งหว้าวิทย	๔	ป่าแกบ่อหิน	๑๐
กลุ่มยุวเกษตรกรโรงเรียนบ้านป่าแกบ่อหิน	๒	ป่าแกบ่อหิน	๒๑
กลุ่มยุวเกษตรกรโรงเรียนบ้านทุ่งบุหลัง	๕	ทุ่งบุหลัง	๑๐
กลุ่มส่งเสริมอาชีพการเกษตรเพาะเลี้ยงสัตว์น้ำ ชายฝั่งท่าอ้อยในบ้าน	๑	ทุ่งหว้า	๑๖
กลุ่มส่งเสริมอาชีพการเกษตรน้ำยางสดบ้านทุ่งใหญ่	๘	นาทอน	๒๐
กลุ่มวิสาหกิจชุมชนพริกไทยอำเภอู่หว้า	๖	ทุ่งหว้า	๑๐
กลุ่มส่งเสริมอาชีพการเกษตรบ้านทุ่งทะนายน	๓	ทุ่งบุหลัง	๑๔

ที่มา : สำนักงานเกษตรอำเภอู่หว้า, พ.ศ.๒๕๖๙

ตารางที่ ๒๓ แสดงข้อมูลกลุ่มเกษตรกร และสหกรณ์

ชื่อกลุ่ม	ที่อยู่		จำนวนสมาชิก
	หมู่ที่	ตำบล	
สหกรณ์การเกษตรทุ่งหว้า จำกัด	๘	ทุ่งหว้า	๙๕๕

ที่มา : สำนักงานสหกรณ์จังหวัดสตูล , พ.ศ.๒๕๖๙

๒) ศูนย์เรียนรู้และเครือข่าย

ตารางที่ ๒๔ แสดงจำนวนแหล่ง/ศูนย์เรียนรู้และบริการด้านการเกษตร

ตำบล	ศพก.	ศพก. เครือข่าย	ศจช.	ศคปช.	ศบกด.	ศูนย์เรียนรู้เศรษฐกิจ พอเพียง			ศูนย์ถ่ายทอดเทคโนโลยี ด้านการพัฒนาที่ดิน
						กษ.	ปศุสัตว์	ปฏิรูป	
ทุ่งหว้า	-	๓	๑	๑	๑	-	-	-	-
นาทอน	-	๓	๑	๑	๑	๑	-	-	-
ทุ่งบุหลัง	-	๑	-	๑	๑	-	-	-	-
ป่าแกบ่อหิน	-	๓	๑	๑	๑	-	-	-	-
ขอนแก่น	๑	๓	๑	๑	๑	๑	๒	๒	๑
รวม	๑	๑๓	๔	๕	๕	๓	๒	๒	-

ที่มา : ศูนย์เรียนรู้การเพิ่มประสิทธิภาพการผลิตสินค้าเกษตร, พ.ศ. ๒๕๖๙

(๑) อาสาสมัครเกษตร

ตารางที่ ๒๕ แสดงจำนวนอาสาสมัครเกษตร

ตำบล	หน่วยงาน /อาสาสมัครเกษตร (ราย)								
	อาสาสมัคร ฝนหลวง	ครูบัญชี อาสา	ประมง อาสา	อาสา ปศุสัตว์	หมอดิน อาสา	เกษตร หมู่บ้าน	สหกรณ์	เศรษฐกิจ การเกษตร	อาสาสมัคร ปฏิรูปที่ดิน
ทุ่งหว้า	๑	๑	๑	๑	๗	๑๐	๒	-	๒
นาทอน	๑	๑	-	๑	๕	๙	๑	๒	๑
ทุ่งบุหลัง	๑	-	๑	๑	๒	๔	-	๑	-
ป่าแกบ่อหิน	๑	-	๑	๑	๔	๗	๑	-	๓
ขอนแก่น	๑	-	๑	๑	๒	๔	-	-	๒
รวม	๕	๒	๔	๕	๒๐	๓๗	๔	๓	๘

หมายเหตุ : อาสาสมัครบางรายทำหน้าที่อาสาสมัครมากกว่า ๑ หน้าที่

ที่มา : สำนักงานเกษตรอำเภอทุ่งหว้า, พ.ศ. ๒๕๖๙

(๒) ประชาชนชาวบ้าน

อำเภอทุ่งหว้า มีประชาชนชาวบ้านภายใต้โครงการเกษตรตามแนวทฤษฎีใหม่ โดยยึดปรัชญาเศรษฐกิจพอเพียง ซึ่งการดำเนินการโครงการได้คัดเลือกประชาชนชาวบ้านเป็นผู้ดำเนินการถ่ายทอดองค์ความรู้ตามวิถีของประชาชนแต่ละคน จำนวน ๑๐ คน

ตารางที่ ๒๖ แสดงข้อมูลปราชญ์ชาวบ้าน

ตำบล	จำนวน (ราย)	องค์ความรู้ด้าน
ป่าแกบ่อหิน	๒	เศรษฐกิจพอเพียง/ผสมผสาน
ทุ่งหว้า	๒	เทคโนโลยีนวัตกรรมสมัยใหม่, การขยายพันธุ์พริกไทยสุโขงอุเป
นาทอน	๒	เศรษฐกิจพอเพียง/เกษตรผสมผสาน
ขอนคลาน	๒	ปรัชญาเศรษฐกิจพอเพียง กาจัดการสวนปาล์มน้ำมัน
ทุ่งบุหลัง	๒	ประมง/ดินและปุ๋ย
รวม	๑๐	

ที่มา : สำนักงานเกษตรอำเภอทุ่งหว้า, พ.ศ. ๒๕๖๙

(๓) ศูนย์เรียนรู้การเพิ่มประสิทธิภาพการผลิตสินค้าเกษตร

ตารางที่ ๒๗ แสดงข้อมูลศูนย์หลักและศูนย์เครือข่ายของศูนย์เรียนรู้การเพิ่มประสิทธิภาพการผลิตสินค้าเกษตร

ที่	ชื่อศูนย์ (ลำดับที่ ๑ ศูนย์หลัก ลำดับถัดไป ศูนย์เครือข่าย)	ประเภท/กิจกรรมหลัก	ที่ตั้งศูนย์	
			หมู่	ตำบล
๑	ศูนย์เรียนรู้การเพิ่มประสิทธิภาพการผลิตสินค้าเกษตร (ศพก.) ศูนย์เรียนรู้ สปก.ตำบลขอนคลาน	ศูนย์เรียนรู้เศรษฐกิจพอเพียง/เกษตรผสมผสาน	๔	ขอนคลาน
๒	ศูนย์จัดการดินปุ๋ยชุมชนบ้านธารปลิว	ศูนย์จัดการดินปุ๋ยชุมชน (ศตปช.)	๑๐	ทุ่งหว้า
๓	ศูนย์เรียนรู้การเพิ่มประสิทธิภาพการผลิตสินค้าเกษตรปาล์มน้ำมัน ตำบลขอนคลาน	ไม่ยื่นต้น	๓	ขอนคลาน
๔	ศูนย์เรียนรู้ตามศาสตร์พระราชบ้านทุ่งหมื่น	เกษตรผสมผสาน/เกษตรทฤษฎีใหม่	๖	ป่าแกบ่อหิน
๕	ศูนย์เรียนรู้เศรษฐกิจพอเพียง	ศูนย์เรียนรู้เศรษฐกิจพอเพียง	๑	ขอนคลาน
๖	สวนเลิศปัญญาเกษตรกรรมชีววิถี	เกษตรผสมผสาน	๖	นาทอน
๗	ศูนย์เรียนรู้ตามแนวเศรษฐกิจพอเพียงบ้านท่านา	ศูนย์เรียนรู้เศรษฐกิจพอเพียง/เกษตรผสมผสาน	๔	ทุ่งบุหลัง
๘	ศูนย์เรียนรู้บ้านสวนบายใจ	ศูนย์เรียนรู้เศรษฐกิจพอเพียง/เกษตรผสมผสาน	๒	ป่าแกบ่อหิน
๙	ศูนย์เรียนรู้ตามแนวเศรษฐกิจพอเพียงบ้านท่าขาม	ศูนย์เรียนรู้เศรษฐกิจพอเพียง/เกษตรผสมผสาน	๕	ทุ่งหว้า
๑๐	ศูนย์เรียนรู้ด้านปศุสัตว์ตำบลขอนคลาน	ศูนย์เรียนรู้ด้านปศุสัตว์	๑	ขอนคลาน
๑๑	ศูนย์เรียนรู้สวนลุงเลิศ	ศูนย์เรียนรู้เศรษฐกิจพอเพียง/เกษตรผสมผสาน	๑	ป่าแกบ่อหิน
๑๒	ศูนย์เรียนรู้สมุนไพรทักซอร์	ศูนย์เรียนรู้เศรษฐกิจพอเพียง/เกษตรผสมผสาน	๕	นาทอน
๑๓	ศูนย์เรียนรู้โกังพริกไทยสุโขงอุเป	ศูนย์เรียนรู้เศรษฐกิจพอเพียง/เกษตรผสมผสาน	๖	ทุ่งหว้า
๑๔	ศูนย์เรียนรู้ปล้นดา	ศูนย์เรียนรู้พืชผัก	๓	นาทอน

ที่มา : สำนักงานเกษตรอำเภอทุ่งหว้า, พ.ศ. ๒๕๖๙

(๔) กลุ่มเกษตรกรแปลงใหญ่
มีกลุ่มเกษตรกรแปลงใหญ่ จำนวน ๖ กลุ่ม ดังตารางต่อไปนี้

ตารางที่ ๒๘ แสดงข้อมูลกลุ่มแปลงใหญ่

ที่	ตำบล	ชื่อกลุ่มแปลงใหญ่	ชนิดพืช	จำนวนสมาชิก (คน)	จำนวน พื้นที่ (ไร่)
๑	ขอนแก่น	กลุ่มแปลงใหญ่ปาล์มน้ำมันตำบล ขอนแก่น	ปาล์มน้ำมัน	๑๑๒	๘๔๔.๕
๒	ขอนแก่น	กลุ่มแปลงใหญ่มะพร้าวตำบล ขอนแก่น	มะพร้าว	๓๐	๑๒๓
๓	ทุ่งบุหลิ่ง	กลุ่มแปลงใหญ่ปาล์มน้ำมันตำบล ปาล์มพัฒนา	ปาล์มน้ำมัน	๖๗	๕๘๖.๕
๔	ทุ่งบุหลิ่ง	กลุ่มแปลงใหญ่มะพร้าวตำบลทุ่ง บุหลิ่ง	มะพร้าว	๓๑	๑๐๒.๗๕
๕	นาทอน	แปลงใหญ่ยางพาราตำบลนาทอน	ยางพารา	๓๘	๔๕๙.๕
๖	ป่าแกบ่อหิน	แปลงใหญ่ยางพาราตำบลป่าแก บ่อหิน	ยางพารา	๓๕	๔๗๔

ที่มา : สำนักงานเกษตรอำเภอทุ่งหว้า, พ.ศ. ๒๕๖๙

บทที่ ๒

การวิเคราะห์สถานการณ์การเกษตรของอำเภอ

๑. ข้อมูลประกอบการวิเคราะห์พื้นที่ของอำเภอ สินค้าเกษตรที่สำคัญ ชนิดสินค้า ปาล์มน้ำมัน

๑.๑ แหล่งน้ำหลัก

[✓] น้ำฝน []ชลประทาน [] บ่อน้ำบาดาล [] แหล่งน้ำธรรมชาติอื่น ๆ (ระบุ).....

๑.๒ พื้นที่เหมาะสม/ไม่เหมาะสม

๑) เขตความเหมาะสม

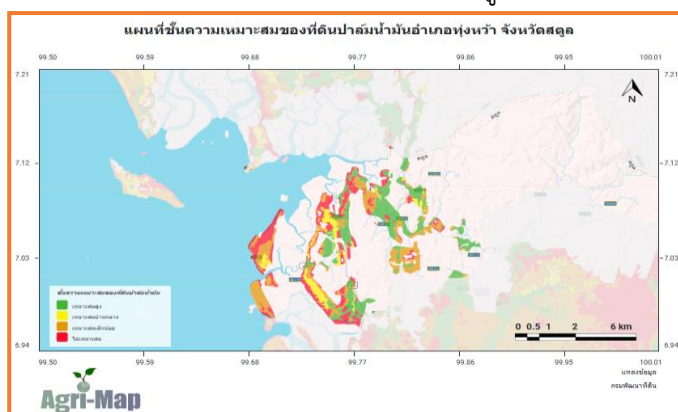
อำเภอทุ่งหว้ามีพื้นที่ที่เหมาะสมสำหรับปลูกปาล์มน้ำมันทั้งหมด จำนวน ๕๔,๗๒๔ ไร่ แบ่งเป็นพื้นที่ที่มีความเหมาะสมมาก (S๑) จำนวน ๑๘,๕๖๔ ไร่ คิดเป็นร้อยละ ๓๔.๑๔ พื้นที่เหมาะสมปานกลาง (S๒) จำนวน ๕,๔๓๔ ไร่ คิดเป็นร้อยละ ๙.๙๒ พื้นที่เหมาะสมน้อย (S๓) จำนวน ๑๕,๙๓๕ ไร่ คิดเป็นร้อยละ ๒๙.๑๑ และพื้นที่ไม่เหมาะสม (N) จำนวน ๑๔,๗๙๑ ไร่ คิดเป็นร้อยละ ๒๗.๐๒

ตารางที่ ๒๙ แสดงเขตความเหมาะสม (พื้นที่ศักยภาพ) สำหรับปลูกปาล์มน้ำมัน

ตำบล	พื้นที่ระดับความเหมาะสมสำหรับการปลูก ๕๔,๗๒๔ (ไร่)				
	เหมาะสมมาก (S๑)	เหมาะสมปานกลาง (S๒)	เหมาะสมน้อย (S๓)	ไม่เหมาะสม (N)	รวมพื้นที่ทั้งหมด
รวมอำเภอทุ่งหว้า	๑๘,๕๖๔	๕,๔๓๔	๑๕,๙๓๕	๑๔,๗๙๑	๕๔,๗๒๔
ตำบลทุ่งหว้า	๕,๑๓๓	๕๔๙	๒,๓๘๖	๒,๓๖๕	๑๐,๔๓๓
ตำบลนาทอน	๗,๔๔๖	๔,๐๒๓	๓,๗๘๗	๗,๖๔๑	๒๒,๘๙๗
ตำบลทุ่งบุหลัง	-	๖๑๖	๑,๘๘๓	๒,๘๘๒	๕,๔๘๑
ตำบลชอนคลาน	-	-	๒,๕๕๑	๙๖๑	๓,๕๑๒
ตำบลป่าแกบ่อหิน	๕,๙๘๕	๒๔๖	๕,๓๒๘	๘๔๒	๑๒,๔๐๑

ที่มา: <https://agri-map-online.moac.go.th/>, พ.ศ. ๒๕๖๙

แผนที่แสดงเขตความเหมาะสมสำหรับการปลูกปาล์มน้ำมัน



ภาพที่ ๖ แผนที่แสดงเขตความเหมาะสม (พื้นที่ศักยภาพ) สำหรับปลูกปาล์มน้ำมัน

(ที่มา : <https://agri-map-online.moac.go.th/>, พ.ศ.๒๕๖๙)

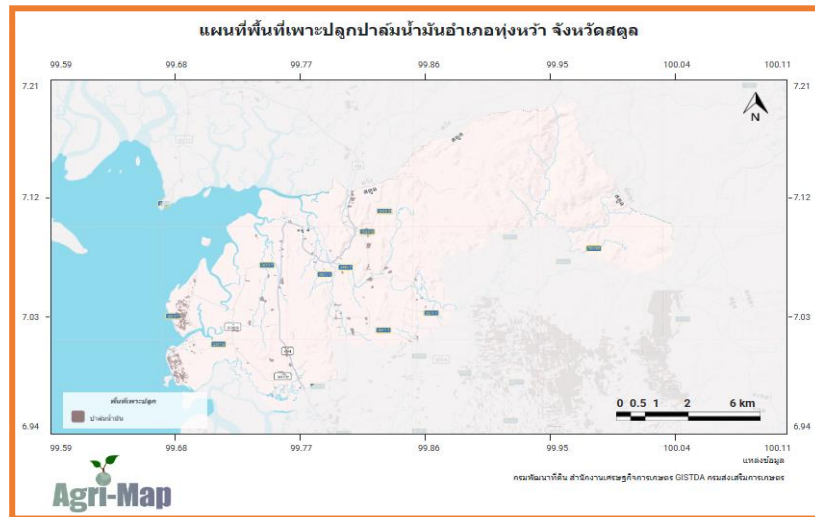
๒) พื้นที่ปลูกปาล์มน้ำมัน

ตารางที่ ๓๐ แสดงครัวเรือนเกษตรกร พื้นที่ปลูก และผลผลิตปาล์มน้ำมัน

ตำบล	ครัวเรือนเกษตรกร	พื้นที่ปลูก (ไร่)	พื้นที่เก็บเกี่ยว (ไร่)	ผลผลิต (ตัน)	ผลผลิตต่อไร่ (ตัน)
ทุ่งหว้า	๒๑๗	๒,๒๕๑	๒,๑๖๒	๕,๗๘๘	๒,๖๐๖
นาทอน	๒๑๐	๒,๓๖๙	๒,๐๘๐	๗,๐๗๓	๒,๖๐๖
xonคลาน	๒๘๒	๑,๕๙๖	๑,๕๕๖	๔,๑๐๔	๒,๗๐๐
ทุ่งบุหลัง	๒๕๐	๑,๕๑๘	๑,๔๙๒	๓,๙๐๙	๒,๗๐๐
ป่าแกบ่อหิน	๑๙๙	๒,๙๔๘	๒,๗๓๕	๗,๕๗๗	๒,๖๐๖
รวม	๑,๑๕๘	๑๐,๖๘๒	๑๐,๐๒๕	๒๘,๔๕๑	๒,๖๔๓.๖

ที่มา : สำนักงานเกษตรอำเภอทุ่งหว้า พ.ศ. ๒๕๖๗

แผนที่แสดงพื้นที่ปลูกปาล์มน้ำมัน



ภาพที่ ๗ แผนที่แสดงพื้นที่ปลูกปาล์มน้ำมัน (พื้นที่ปลูกจริง)

(ที่มา : <https://agri-map-online.moac.go.th/>, พ.ศ.๒๕๖๙)

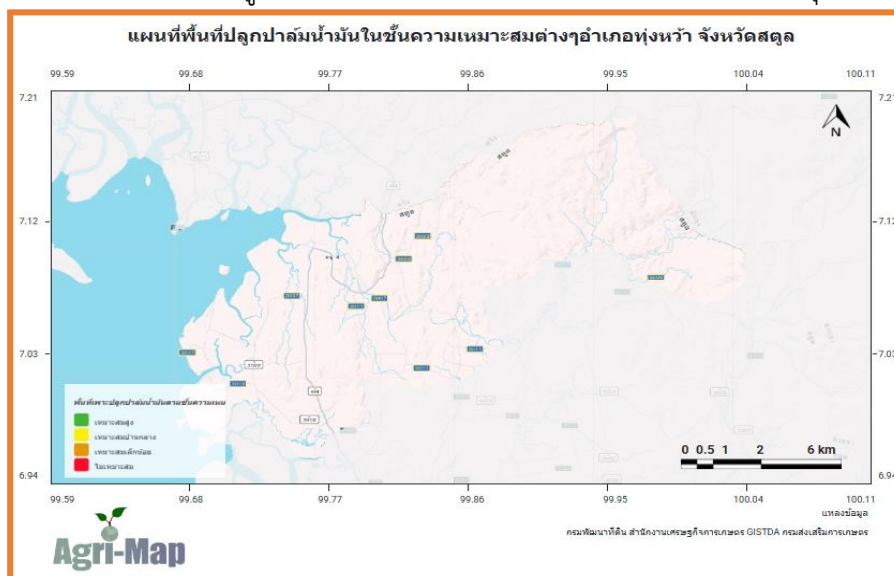
(๓) พื้นที่ปลูกปาล์มน้ำมัน ตามระดับชั้นความเหมาะสม

ตารางที่ ๓๑ แสดงพื้นที่ปลูกปาล์มน้ำมันตามระดับชั้นความเหมาะสม

ตำบล	พื้นที่ปลูกตามระดับความเหมาะสมสำหรับการปลูก ปาล์มน้ำมัน (ไร่)				
	เหมาะสมมาก (S1)	เหมาะสมปานกลาง (S2)	เหมาะสมน้อย (S3)	ไม่เหมาะสม (N)	รวมพื้นที่ทั้งหมด
รวมอำเภอทุ่งหว้า	๙๐๙.๕๔	๕๓๐.๑๗	๑๘๙๒.๙๘	๑๐๐.๒๑	๓๔๓๒.๙๐
ตำบลทุ่งหว้า	๒๔๙	๕๒	๑๑๕	๘	๔๒๔.๗๒
ตำบลนาทอน	๓๕๗	๑๐๖	๒๑๕	๔๗	๗๒๕.๓๖
ตำบลxonคลาน	-	-	๘๖๓	-	๘๖๓
ตำบลทุ่งบุหลัง	-	๓๗๒	๔๑๕	-	๗๘๗.๑๐
ตำบลป่าแกบ่อหิน	๓๐๓	๑	๒๘๕	๔๕	๖๓๔.๑๒

ที่มา : <https://agri-map-online.moac.go.th/>, พ.ศ.๒๕๖๙

แผนที่แสดงพื้นที่ปลูกปาล์มน้ำมันตามระดับชั้นความเหมาะสม อำเภอทุ่งหว้า



ภาพที่ ๘ แผนที่แสดงพื้นที่ปลูกปาล์มน้ำมัน ตามระดับชั้นความเหมาะสม
(ที่มา : <https://agri-map-online.moac.go.th/>, พ.ศ.๒๕๖๙)

๑.๓ สถานการณ์ใช้เทคโนโลยีการผลิต (เป็นเทคโนโลยีการผลิตที่ใช้ในอำเภอ)

๑) การใช้พันธุ์ดี.เกษตรกรในพื้นที่อำเภอทุ่งหว้า เลือกใช้พันธุ์พืชที่เหมาะสมกับสภาพดินฟ้าอากาศในเขตร้อนชื้น มีการใช้พันธุ์รับรองจากกรมวิชาการเกษตร หรือศูนย์ขยายพันธุ์พืชในท้องถิ่น เช่น พันธุ์ที่ต้านทานโรค ให้ผลผลิตสูง และมีคุณภาพตรงตามความต้องการของตลาด

๒) การเตรียมดิน มีการไถดิน ปรับสภาพดินด้วยการใส่ปูนโดโลไมท์ และใส่ปุ๋ยคอกหรือปุ๋ยหมักเพื่อเพิ่มอินทรีย์วัตถุ บางพื้นที่มีการวิเคราะห์ดินก่อนปลูกเพื่อปรับปรุงดินให้เหมาะสมกับพืช

๓) การปลูก ใช้วิธีปลูกตามระยะที่เหมาะสมกับชนิดพืช เช่น การยกร่องในพื้นที่ลุ่มหรือพื้นที่ที่มีน้ำท่วมขังง่าย มีการใช้เครื่องปลูกหรือปลูกด้วยแรงงานคน ขึ้นอยู่กับขนาดพื้นที่เพาะปลูก

๔) ระบบการให้น้ำ ส่วนใหญ่ใช้น้ำฝนตามฤดูกาล ขุดบ่อเก็บน้ำหรือใช้แหล่งน้ำธรรมชาติในชุมชนเพื่อสำรองน้ำในช่วงแล้ง

๕) การดูแลรักษา มีการกำจัดวัชพืชโดยใช้เครื่องตัดหญ้า บางรายใช้ทางปาล์มน้ำมันหรือวัสดุคลุมดิน เพื่อลดการระเหยของน้ำและควบคุมวัชพืช

๖) การใส่ปุ๋ย ใช้ทั้งปุ๋ยอินทรีย์และปุ๋ยเคมีตามค่าวิเคราะห์ดิน มีการแบ่งใส่ปุ๋ยตามระยะการเจริญเติบโตของพืช และบางพื้นที่มีการส่งเสริมการใช้ปุ๋ยชีวภาพและยังมีการรวมกลุ่มใส่ปุ๋ยแบบสั่งตัดเพื่อลดต้นทุนการผลิต หว่านรอบทรงพุ่ม ห่างจากโคนต้นประมาณ ๑-๑.๕ เมตร ใส่ช่วงต้นฤดูฝน หรือช่วงที่ดินมีความชื้น

๗) การเก็บเกี่ยว เก็บเกี่ยวตามอายุการเก็บเกี่ยวที่เหมาะสม เริ่มเก็บเกี่ยวเมื่อทะลายสุก มีผลร่วงประมาณ ๕-๑๐ ผล เก็บเกี่ยวทุก ๑๐-๑๕ วัน เพื่อรักษาคุณภาพน้ำมัน ใช้แรงงานคนเป็นหลัก

๘) การปฏิบัติหลังการเก็บเกี่ยว นำทะลายปาล์มส่งโรงงานสกัดน้ำมันภายใน ๒๔ ชั่วโมง เพื่อลดการสูญเสียคุณภาพ

๙) การป้องกันกำจัดโรคและแมลงศัตรู ฝ้าระวังศัตรูสำคัญ เช่น ดั้วแรด และหนู ใช้แนวทางการจัดการศัตรูพืชแบบผสมผสาน (IPM) และใช้สารเคมีเมื่อจำเป็นตามคำแนะนำเจ้าหน้าที่เกษตร

๑.๔ ปฏิทินการเพาะปลูก

เกษตรกรในอำเภอทุ่งหว้า มีการปลูกปาล์มน้ำมัน. ดังนี้

ชื่อสินค้า	เดือน											
	ม.ค	ก.พ	มี.ค	เม.ย	พ.ค	มิ.ย	ก.ค	ส.ค	ก.ย	ต.ค	พ.ย	ธ.ค
ปาล์มน้ำมัน												
กำจัดวัชพืช					←→					←→		
ใส่ปุ๋ย					←→	←→	←→	←→	←→	←→	←→	←→
เก็บเกี่ยว	←	←	←	←	←	←	←	←	←	←	←	←

สัญลักษณ์

←→ ช่วงฤดูปลูก

△ ปลูกสูงสุด

←→ ช่วงฤดูเก็บเกี่ยว

▽ เก็บเกี่ยวสูงสุด

ภาพที่ ๙ แสดงปฏิทินการเพาะปลูก

๑.๕ ต้นทุนการผลิต

ตารางที่ ๓๒ แสดงต้นทุนการผลิตปาล์มน้ำมัน ปี ๒๕๖๘ (คำนวณต้นทุนการผลิตจากปาล์มน้ำมันที่ให้ผลผลิตแล้ว)

รายการ	ในเขต		นอกเขตชลประทาน		หมายเหตุ	
	ชลประทาน		ต้นทุน	หน่วย		
๑.ค่าแรงงาน						
- ค่าตัดหญ้า			๘๐๐	บาท		
- ค่าน้ำมันเชื้อเพลิง			๕๐๐	บาท		
- เก็บเกี่ยว			๒,๖๐๐	บาท		
๒.ค่าวัสดุ/ปัจจัยการผลิต						
-ค่าปุ๋ยอินทรีย์ (ต้นละ ๕๐ กก.ต่อปี)			๗๐๐	บาท		
-ค่าปุ๋ยเคมี (ต้นละ ๕ กก. ต่อปี)			๓๘๐๐	บาท		
-ค่าสารเคมีปราบศัตรูพืช/วัชพืช			๕๐๐	บาท		
รวม			๘,๙๐๐	บาท		

(ที่มา :สำนักงานเกษตรอำเภอทุ่งหว้า, พ.ศ.๒๕๖๘)

๑.๖ สถานการณ์การตลาด/วิธีการตลาด

๑) วิธีการตลาด (เป็นวิถีตลาดที่เกิดขึ้นในอำเภอ)

Flow chart แสดงเส้นทางวิถีตลาดของอำเภอทุ่งหว้า



ภาพที่ ๑๐ แสดงวิถีการตลาดปาล์มน้ำมัน อำเภอทุ่งหว้า
(ที่มา : สำนักงานเกษตรอำเภอทุ่งหว้า, พ.ศ. ๒๕๖๙)

๒) แหล่งรับซื้อผลผลิต/ โรงงานแปรรูป

อำเภอทุ่งหว้า ไม่มีโรงงานรับซื้อผลผลิต แต่มีลานเทอคอนปาล์มน้ำมันรับซื้อผลผลิตของเกษตรกร จำนวน ๑๑

แห่ง ดังนี้

ตำบลนาทอน จำนวน ๔ แห่ง

- หมู่ ๒ ตำบลนาทอน จำนวน ๑ แห่ง
- หมู่ ๓ ตำบลนาทอน จำนวน ๑ แห่ง
- หมู่ ๕ ตำบลนาทอน จำนวน ๑ แห่ง
- หมู่ ๘ ตำบลนาทอน จำนวน ๑ แห่ง

ตำบลป่าแกบ่อหิน จำนวน ๔ แห่ง

- หมู่ ๒ ตำบลป่าแกบ่อหิน จำนวน ๑ แห่ง
- หมู่ ๕ ตำบลป่าแกบ่อหิน จำนวน ๒ แห่ง
- หมู่ ๖ ตำบลป่าแกบ่อหิน จำนวน ๑ แห่ง

ตำบลทุ่งบุหรง จำนวน ๑ แห่ง

- หมู่ ๒ ตำบลทุ่งบุหรง จำนวน ๑ แห่ง

ตำบลขอนแก่น จำนวน ๒ แห่ง

- หมู่ ๓ ตำบลขอนแก่น จำนวน ๑ แห่ง
- หมู่ ๔ ตำบลขอนแก่น จำนวน ๑ แห่ง

๑.๗ เกษตรกรและองค์กรเกษตรกรที่เกี่ยวข้องกับสินค้าในพื้นที่

๑) เกษตรกร

มีเกษตรกรผู้ปลูกในอำเภอจำนวน ๕ ราย และมีเกษตรกรที่เป็นต้นแบบในพื้นที่ จำนวน ๕ ราย มีความรู้ ความชำนาญ องค์กรความรู้ในเทคโนโลยีการผลิต ที่มีความโดดเด่น ดังนี้

ตารางที่ ๓๓ แสดงเกษตรกรต้นแบบของสินค้าในพื้นที่

ที่	หมู่	ตำบล	ประเภท	องค์ความรู้โดดเด่น
๑	๔	ขอนคลาน	ปาล์มน้ำมัน	ด้านบริหารจัดการสวนปาล์มน้ำมัน
๒	๒	ทุ่งบุหรง	ปาล์มน้ำมัน ,ศตปช.	ด้านบริหารจัดการสวนปาล์มน้ำมัน และการทำบัญชีฟาร์ม
๓	๓	ทุ่งบุหรง	ปาล์มน้ำมัน เศรษฐกิจพอเพียง	ด้านบริหารจัดการสวนปาล์มน้ำมัน และการผสมปุ๋ยใช้เอง
๔	๙	ทุ่งหว้า	ปาล์มน้ำมัน	ด้านบริหารจัดการสวนปาล์มน้ำมัน
๕	๖	นาทอน	ปาล์มน้ำมันและศจช.	การบริหารจัดการและป้องกันโรคปาล์มน้ำมัน

(ที่มา : สำนักงานเกษตรอำเภอทุ่งหว้า, พ.ศ.๒๕๖๙)

๒) องค์กรเกษตรกร ดังนี้

ตารางที่ ๓๔ แสดงองค์กรเกษตรกรที่เกี่ยวข้องกับสินค้าในพื้นที่

องค์กรเกษตรกร	จำนวน (แห่ง)	ชื่อกลุ่ม
ศพก.	๑	ศูนย์เรียนรู้ สปก. ต.ขอนคลาน
แปลงใหญ่	๒	๑.แปลงใหญ่ปาล์มน้ำมันตำบลขอนคลาน ๒.แปลงใหญ่ปาล์มน้ำมันตำบลทุ่งบุหรง
วิสาหกิจชุมชน	๑	๑. วิสาหกิจชุมชนปาล์มน้ำมันตำบลขอนคลาน
กลุ่มแม่บ้าน	-	-

๒. การวิเคราะห์ Supply chain

ตารางที่ ๓๕ แสดงการวิเคราะห์ Supply chain ของสินค้า ปาล์มน้ำมัน อำเภอทุ่งหว้า

		ต้นทาง	กลางทาง	ปลายทาง
มิติพื้นที่	สถานการณ์ปัจจุบัน	<ul style="list-style-type: none"> - พื้นที่เพาะปลูกกระจายตัวหลายตำบล - แปลงปลูกขนาดเล็ก-กลาง - บางพื้นที่ห่างจากถนนสายหลักและลานเท 	<ul style="list-style-type: none"> - ลานเทตั้งตามแนวถนนสายหลัก - โรงงานสกัดส่วนใหญ่อยู่ต่างอำเภอ/ต่างจังหวัด - มีการเคลื่อนย้ายผลผลิตออกนอกพื้นที่ 	<ul style="list-style-type: none"> - น้ำมันปาล์มดิบ ส่งต่อไปยังจังหวัดอุตสาหกรรม - ไม่มีอุตสาหกรรมแปรรูปขั้นสูงในพื้นที่
	ปัญหา Pain point	<ul style="list-style-type: none"> - ระยะทางขนส่งเฉลี่ยสูง - ความเสียหายของผลผลิตจากการขนส่งล่าช้า - ขาดจุดรวบรวมผลผลิตใกล้แหล่งผลิต 	<ul style="list-style-type: none"> - เกิดคอขวดในช่วงผลผลิตออกมาก - ระยะเวลารอคิวนานในช่วงปาล์มให้ผลผลิตออกเยอะ - การกระจุกตัวของลานเทบางจุด 	<ul style="list-style-type: none"> - ขาดศูนย์กระจายสินค้าในระดับจังหวัด
	แนวทาง/App tech. ที่จะใช้แก้ปัญหา	<ul style="list-style-type: none"> - ลดการใช้สารเคมี มีจำกัดการใช้ยาฆ่าหญ้าและปุ๋ยเคมีตามข้อกำหนด เพื่อลดผลกระทบต่อสิ่งแวดล้อม 	<ul style="list-style-type: none"> - การรวมกลุ่มเกษตรกร: จัดตั้งกลุ่มเพื่อรับการรับรองร่วมกัน ช่วยให้เข้าถึงแหล่งเงินทุน - พัฒนาลานเทในระดับพื้นที่ 	<ul style="list-style-type: none"> - การยกระดับผลผลิต: ให้ความรู้เกษตรกรรายย่อยในการเลือกพันธุ์ปาล์ม การจัดการดินและน้ำ เพื่อเพิ่มผลผลิต - ระบบวิเคราะห์ต้นทุนการขนส่ง
มิติคน	สถานการณ์ปัจจุบัน	<ul style="list-style-type: none"> - เกษตรกรรายย่อยเป็นสัดส่วนสูง - อายุเฉลี่ยค่อนข้างสูง - การจัดการสวนพึ่งพาประสบการณ์ 	<ul style="list-style-type: none"> - พ่อค้าคนกลางมีบทบาทสำคัญ - ลานเทเป็นตัวกลางด้านราคาและคุณภาพ 	<ul style="list-style-type: none"> - โรงงานต้องการวัตถุดิบคุณภาพสม่ำเสมอ - มีข้อกำหนดด้านสิ่งแวดล้อมและ ESG
	ปัญหา Pain point	<ul style="list-style-type: none"> - ไม่ทราบต้นทุนที่แท้จริงต่อไร่ - อำนาจต่อรองต่ำ 	<ul style="list-style-type: none"> - ความไม่โปร่งใสในการประเมินเปอร์เซ็นต์น้ำมัน - ความไม่ไว้วางใจด้านราคา 	<ul style="list-style-type: none"> - ความไม่แน่นอนของปริมาณผลผลิต

		<ul style="list-style-type: none"> - ขาดข้อมูลราคาที่เป็นปัจจุบัน - การรวมกลุ่มยังไม่เข้มแข็ง 	<ul style="list-style-type: none"> - ความขัดแย้งระหว่างเกษตรกรกับผู้รับซื้อ 	<ul style="list-style-type: none"> - ความเสี่ยงด้านมาตรฐานความยั่งยืน - ขาดข้อมูลย้อนกลับถึงแหล่งผลิต
	แนวทาง/App tech. ที่จะใช้แก้ปัญหา	<ul style="list-style-type: none"> - แอปบันทึกต้นทุนและผลผลิตรายแปลง - ระบบแจ้งราคากลางแบบต่อเนื่อง - หาความรู้ด้านการจัดการสวนปาล์ม 	<ul style="list-style-type: none"> - ระบบชั่งน้ำหนักดิจิทัล เชื่อมฐานข้อมูล - การใช้เทคโนโลยีฐานข้อมูลแบบกระจายศูนย์ที่บันทึกข้อมูลสินค้าทุกขั้นตอน ตั้งแต่ผลิต ขนส่ง จนถึงมือผู้บริโภคอย่างโปร่งใสปลอดภัย และแก้ไขย้อนหลังไม่ได้ ช่วยให้ติดตามแหล่งที่มา ความถูกต้อง- ระบบเปิดเผยข้อมูลราคาแบบสาธารณะ 	<ul style="list-style-type: none"> - ระบบพยากรณ์ผลผลิต - ระบบการตรวจสอบย้อนหลังตั้งแต่สวนถึงโรงงาน
มิติสินค้า	สถานการณ์ปัจจุบัน	<ul style="list-style-type: none"> - มีแปลงปลูกและลานรับซื้อ แต่ไม่ใช่พื้นที่หลักของจังหวัด - ราคาเหมาะสมในบางช่วง 	<ul style="list-style-type: none"> - โรงงานสกัดรับซื้อทะลายปาล์มสดจากลานเท - แปรรูปเป็นน้ำมันปาล์มดิบ - ระบบติดตามย้อนกลับยังไม่ครอบคลุมทุกแหล่งผลิต 	ตลาดขึ้นกับนโยบายรัฐและกลไกราคาโลก
	ปัญหา Pain point	<ul style="list-style-type: none"> - เก็บเกี่ยวก่อนหรือหลังสุก - การปะปนทะลายไม่ได้คุณภาพ - ความล่าช้าในการขนส่ง - ความไม่สม่ำเสมอของคุณภาพระหว่างแปลง 	<ul style="list-style-type: none"> - คุณภาพวัตถุดิบไม่สม่ำเสมอ - ความสูญเสียในกระบวนการผลิต - ขาดความโปร่งใสในกระบวนการประเมินคุณภาพ 	<ul style="list-style-type: none"> - พื้นที่ต้นทางไม่ได้รับมูลค่าเพิ่ม - ความผันผวนของความต้องการตลาด
	แนวทาง/App tech. ที่จะใช้แก้ปัญหา	<ul style="list-style-type: none"> - แอปบันทึกวันเก็บเกี่ยวและรอบตัด - ระบบตรวจสอบแปลงและบันทึกข้อมูล ระบบแหล่งผลิตรายแปลง 	วิเคราะห์แนวโน้มราคา	<ul style="list-style-type: none"> - วิเคราะห์อุปสงค์-อุปทาน - ระบบรับรองมาตรฐานดิจิทัล

บทที่ ๓

บทสรุปโครงการ/กิจกรรมตามกรอบการพัฒนาการเกษตรเชิงพื้นที่

๑. แบบสรุปโครงการแบบย่อ (Project Brief) ของทุกโครงการ

ตารางที่ ๓๖ แสดงแบบสรุปโครงการแบบย่อ (Project Brief)

หัวข้อ	รายละเอียด
๑. ชื่อโครงการสำคัญ	โครงการยกระดับการผลิตปาล์มน้ำมันคุณภาพ ลดต้นทุน เพิ่มรายได้ ให้กับเกษตรกรอำเภอทุ่งหว้า
๒. ชื่อแผนงาน	แผนงานพัฒนาภาคการเกษตรและเกษตรมูลค่าสูงของจังหวัดสตูล
๓. แนวทางการพัฒนา	เพิ่มประสิทธิภาพการผลิตสินค้าเกษตร ยกระดับคุณภาพมาตรฐาน และลดต้นทุนการผลิตตามหลักเกษตรยั่งยืน
๔. หลักการและเหตุผล	อำเภอทุ่งหว้าเป็นพื้นที่ปลูกปาล์มน้ำมันที่สำคัญของจังหวัดสตูล เกษตรกรส่วนใหญ่เป็นรายย่อย มีต้นทุนการผลิตสูง โดยเฉพาะค่าปุ๋ยเคมี แรงงาน และการจัดการสวนที่ยังไม่เหมาะสม ทำให้ผลผลิตต่อไร่ต่ำกว่าศักยภาพ และคุณภาพทะลายปาล์มไม่สม่ำเสมอ ดังนั้น จึงจำเป็นต้องส่งเสริมการจัดการสวนแบบมีประสิทธิภาพ เช่น การใส่ปุ๋ยตามค่าวิเคราะห์ดิน การลดต้นทุนด้วยปุ๋ยอินทรีย์ การจัดการศัตรูพืชแบบชีวภาพ และการรวมกลุ่มจำหน่ายผลผลิต เพื่อเพิ่มรายได้สุทธิให้เกษตรกรอย่างยั่งยืน
๕. วัตถุประสงค์ของโครงการ	<ol style="list-style-type: none"> เพื่อลดต้นทุนการผลิตปาล์มน้ำมันไม่น้อยกว่าร้อยละ ๑๕ เพื่อเพิ่มผลผลิตเฉลี่ยต่อไร่ไม่น้อยกว่าร้อยละ ๑๐ เพื่อส่งเสริมการใช้ปุ๋ยตามค่าวิเคราะห์ดินอย่างถูกต้อง เพื่อยกระดับคุณภาพผลผลิต (เปอร์เซ็นต์น้ำมันและความสุกเหมาะสม) เพื่อส่งเสริมการรวมกลุ่มเกษตรกรในการบริหารจัดการผลผลิต เพื่อพัฒนาความร่วมมือเชิงบูรณาการระหว่างหน่วยงานในพื้นที่
๖. ตัวชี้วัดและค่าเป้าหมาย	<ol style="list-style-type: none"> เกษตรกรเข้าร่วมโครงการ ไม่น้อยกว่า ๕๐ ราย ต้นทุนการผลิตลดลงภายใน ๒ ปี ผลผลิตเฉลี่ยเพิ่มขึ้น ๑๐ % เกษตรกรใส่ปุ๋ยตามค่าวิเคราะห์ดินประมาณ ๗๐% ของผู้เข้าร่วม มีการรวมกลุ่มจำหน่ายผลผลิต อย่างน้อย ๑ กลุ่ม
๗. พื้นที่เป้าหมาย	เกษตรกรผู้ปลูกปาล์มน้ำมันในพื้นที่อำเภอทุ่งหว้า จังหวัดสตูล
๘. กิจกรรมหลัก	<ol style="list-style-type: none"> ประชุมชี้แจงโครงการและวางแผนบูรณาการร่วมกับหน่วยงานที่เกี่ยวข้อง กิจกรรมวิเคราะห์ดินเชิงลึก (บูรณาการกับหน่วยงานพัฒนาที่ดิน) เก็บตัวอย่างดิน วิเคราะห์ธาตุอาหาร จัดทำคำแนะนำการใส่ปุ๋ยรายแปลง ส่งเสริมการใช้ปุ๋ยอินทรีย์และการปรับปรุงดิน การถ่ายทอดเทคโนโลยีการผลิตปาล์มน้ำมัน (บูรณาการกับ สวพ.) เทคโนโลยีการจัดการธาตุอาหารพืช การจัดการสวนตามหลักวิชาการ

	<p>การจัดการศัตรูพืชแบบผสมผสาน (IPM)</p> <p>๔. จัดทำแปลงเรียนรู้ต้นแบบในพื้นที่</p> <p>๕. ติดตามและประเมินผลโครงการ</p>
๙. หน่วยงานดำเนินการ	<p>หน่วยงานหลัก สำนักงานเกษตรอำเภอทุ่งหว้า</p> <p>หน่วยงานบูรณาการ สถานีพัฒนาที่ดินจังหวัดสตูล (สนับสนุนการวิเคราะห์ดิน และปรับปรุงบำรุงดิน)สำนักงานพัฒนาการวิจัยการเกษตร (สวพ.) สำนักงานเกษตรจังหวัดสตูล องค์กรปกครองส่วนท้องถิ่นสหกรณ์การเกษตร/โรงงานสกัดน้ำมันปาล์ม</p>
๑๐. ระยะเวลาในการดำเนินโครงการ	ปีงบประมาณ พ.ศ. ๒๕๗๐ – ๒๕๗๑
๑๑. งบประมาณ	<p>งบประมาณรวมทั้งสิ้น ๕๐,๐๐๐ บาท</p> <ul style="list-style-type: none"> - ค่าจัดฝึกอบรมและวิทยากร ๓๐,๐๐๐ บาท - ค่าวิเคราะห์ดินและวัสดุอุปกรณ์ ๕,๐๐๐ บาท - ค่าวัสดุสาริตและส่งเสริมปุ๋ยอินทรีย์ ๑๐,๐๐๐ บาท - ค่าติดตามประเมินผลและบริหารจัดการ ๕,๐๐๐ บาท <p>แหล่งงบประมาณ</p> <p>งบพัฒนาจังหวัด เงินสนับสนุนจากองค์กรปกครองส่วนท้องถิ่น</p>
๑๒. ผลผลิต (Output)	<ul style="list-style-type: none"> - เกษตรกร ๕๐ ราย ได้รับการพัฒนาศักยภาพ - วิเคราะห์ดิน ๕๐ แปลง พร้อมคำแนะนำรายแปลง - แปลงเรียนรู้ต้นแบบอย่างน้อย ๑ แปลง
๑๓. ผลลัพธ์จากการดำเนินโครงการ (Outcome)	<p>เชิงปริมาณ</p> <ul style="list-style-type: none"> - ต้นทุนลดลงเฉลี่ยไม่น้อยกว่า ๑,๕๐๐-๒,๐๐๐ บาท/ไร่/ปี - ผลผลิตเพิ่มขึ้นไม่น้อยกว่าร้อยละ ๑๐ - รายได้สุทธิเพิ่มขึ้นไม่น้อยกว่าร้อยละ ๑๕ <p>เชิงคุณภาพ</p> <ul style="list-style-type: none"> - เกษตรกรมีความรู้ด้านการจัดการดินและธาตุอาหารอย่างถูกต้อง - ลดการใช้ปุ๋ยเคมีเกินความจำเป็น - เกิดเครือข่ายความร่วมมือระหว่างหน่วยงานภาครัฐและเกษตรกรในพื้นที่

หมายเหตุ : ถ้ามีมากกว่า ๑ โครงการ สามารถเพิ่มตารางได้

๒. สรุปโครงการ/กิจกรรมตามกรอบการพัฒนาการเกษตรเชิงพื้นที่

ตารางที่ ๓๗ แสดงสรุปโครงการ/กิจกรรมตามกรอบการพัฒนาการเกษตรเชิงพื้นที่

โครงการ (Project)	ปัจจัยขาเข้า (Input)	กิจกรรม/กระบวนการ (Activities)	ผลการดำเนินงานกิจกรรม			แหล่ง งบประมาณ	ปีที่ดำเนินการ
			ผลผลิต (Output) (เห็นผลทันทีหรือภายใน ๑ ปี)	ผลลัพธ์ (Outcome) (เห็นผลภายใน ๒ ปี)	ผลกระทบ (Impact) (เห็นผลภายใน ๓ - ๕ ปี)		
โครงการยกระดับการผลิตปาล์ม น้ำมันคุณภาพ ลดต้นทุน เพิ่มรายได้ให้กับเกษตรกรอำเภอทุ่งหว้า จังหวัดสตูล	-งบประมาณรวม ๕๐,๐๐๐ บาท - เจ้าหน้าที่สำนักงานเกษตรอำเภอทุ่งหว้า - ความร่วมมือจากหน่วยงานที่เกี่ยวข้อง (พัฒนาที่ดิน, สวพ., อปท., สหกรณ์/โรงงานสกัด) - วิทยากรและองค์ความรู้ด้านการจัดการสวนปาล์ม - เกษตรกรเข้าร่วมโครงการไม่น้อยกว่า ๕๐ ราย	๑. ประชุมชี้แจงโครงการและวางแผนบูรณาการร่วมกับหน่วยงานที่เกี่ยวข้อง ๒. กิจกรรมวิเคราะห์ดินเชิงลึกเก็บตัวอย่างดิน วิเคราะห์ธาตุอาหาร จัดทำคำแนะนำการใส่ปุ๋ย ๓. การถ่ายทอดเทคโนโลยีการผลิตปาล์มน้ำมัน ตามหลักวิชาการการจัดการศัตรูพืชแบบผสมผสาน (IPM) ๔. จัดทำแปลงเรียนรู้ต้นแบบในพื้นที่ ๕. ติดตามและประเมินผลโครงการ	- เกษตรกร ๕๐ ราย ได้รับการอบรมและคำแนะนำ - วิเคราะห์ดินครบ ๕๐ แปลง พร้อมคำแนะนำเฉพาะราย - มีแปลงเรียนรู้ต้นแบบอย่างน้อย ๑ แปลง - เกิดการรวมกลุ่มจำหน่ายผลผลิตอย่างน้อย ๑ กลุ่ม	- ต้นทุนการผลิตลดลงไม่น้อยกว่าร้อยละ ๑๕ - ผลผลิตเฉลี่ยเพิ่มขึ้นไม่น้อยกว่าร้อยละ ๑๐ - รายได้สุทธิเพิ่มขึ้นไม่น้อยกว่าร้อยละ ๑๕ - เกษตรกรอย่างน้อย ๗๐% ใช้ปุ๋ยตามค่าวิเคราะห์ดิน - เกษตรกรมีความรู้และจัดการสวนได้อย่างเหมาะสมมากขึ้น	- เกษตรกรมีรายได้มั่นคงและคุณภาพชีวิตดีขึ้น - การผลิตปาล์มน้ำมันในอำเภอทุ่งหว้ามีคุณภาพและได้มาตรฐาน - ลดการใช้ปุ๋ยเคมีเกินความจำเป็น ส่งผลดีต่อดินและสิ่งแวดล้อม - เกิดเครือข่ายความร่วมมือที่เข้มแข็งระหว่างหน่วยงานและเกษตรกร	- งบพัฒนาจังหวัด - เงินสนับสนุนจากองค์กรปกครองส่วนท้องถิ่น	ปีงบประมาณ พ.ศ. ๒๕๗๐ - ๒๕๗๑

บรรณานุกรม

กรมชลประทาน. (ปี ๒๕๖๙). ข้อมูลโครงการชลประทานขนาดใหญ่และขนาดกลางสืบค้นจาก <https://app.rid.go.th/reservoir/>

กรมพัฒนาที่ดิน. (ปี ๒๕๖๙). ข้อมูลกลุ่มชุดดิน. สืบค้นจาก <https://agri-map-online.moac.go.th> และ <https://gisinfo.ldd.go.th>

กรมทรัพยากรน้ำบาดาล. (ปี ๒๕๖๙). ข้อมูลบ่อน้ำบาดาลเพื่อการเกษตรและอุปโภค บริโภค สืบค้นจาก <http://app.dgr.go.th/newpasutara/xml/index.php>

สถานีอุตุนิยมวิทยาสตูล. ๒๕๖๔-๒๕๖๘. ข้อมูลปริมาณน้ำฝนและอุณหภูมิเฉลี่ย จังหวัดสตูล. สตูล : กรมอุตุนิยมวิทยา.

สถานีพัฒนาที่ดินสตูล. ๒๕๖๙. ข้อมูลสระเก็บน้ำในไร่นานอกเขตชลประทาน (บ่อจิว). สตูล: สถานีพัฒนาที่ดินสตูล.

กรมส่งเสริมการเกษตร. (ปี ๒๕๖๙). ข้อมูลครัวเรือนและทะเบียนเกษตรกรดิจิทัล. สืบค้นจาก <https://efarmer.doae.go.th/> (อ้างอิงจากโดเมน aiu.doae.go.th ในภาพ)

กรมส่งเสริมการเกษตร. (ปี ๒๕๖๙). ระบบสารสนเทศวิสาหกิจชุมชน. สืบค้นจาก <https://smce.doae.go.th/>

กรมส่งเสริมการเกษตร. (ปี ๒๕๖๙). ระบบฐานข้อมูลอาสาสมัครเกษตร. สืบค้นจาก <https://asa-center.doae.go.th/>

กรมส่งเสริมการเกษตร. (ปี ๒๕๖๙). ศูนย์เรียนรู้การเพิ่มประสิทธิภาพการผลิตสินค้าเกษตร (ศพก.). สืบค้นจาก <https://alc.doae.go.th/>

กรมส่งเสริมการเกษตร. (ปี ๒๕๖๙). ข้อมูลกลุ่มเกษตรกรแปลงใหญ่. สืบค้นจาก <https://co-farm.doae.go.th/profileslist.php>

กรมการพัฒนาชุมชน. (ปี ๒๕๖๙). รายงานข้อมูลผลิตภัณฑ์ OTOP. สืบค้นจาก <https://otop.cdd.go.th/report>

หน่วยงานและแหล่งข้อมูลอื่นๆ

ที่ว่าการอำเภอ, สำนักงานเกษตรอำเภอ, สำนักงานปศุสัตว์อำเภอ, สำนักงานประมงอำเภอ, กรมอุตุนิยมวิทยา, สถาบันสารสนเทศทรัพยากรน้ำ, และระบบ Agri-Map.