

กรอบการพัฒนาการเกษตรเชิงพื้นที่ อำเภอควนกาหลง

ประจำปี 2569

สำนักงานเกษตรอำเภอควนกาหลง
อำเภอควนกาหลง จังหวัดสตูล



คำนำ

การพัฒนาการเกษตรเชิงพื้นที่เป็นกลไกสำคัญในการยกระดับคุณภาพชีวิตของเกษตรกร ควบคู่กับการใช้ทรัพยากรอย่างรู้คุณค่าและยั่งยืน กรอบการพัฒนาการเกษตรเชิงพื้นที่ อำเภอกวนกาหลง ปี ๒๕๖๙ จัดทำขึ้นเพื่อกำหนดทิศทาง แนวทาง และเป้าหมายการพัฒนาภาคการเกษตรให้สอดคล้องกับศักยภาพของพื้นที่ สภาพเศรษฐกิจ สังคม และสิ่งแวดล้อม ตลอดจนความต้องการของชุมชนในปัจจุบันและอนาคต

เอกสารฉบับนี้มุ่งเน้นการบูรณาการความร่วมมือระหว่างหน่วยงานภาครัฐ ภาคเอกชน ภาคประชาชน และเครือข่ายเกษตรกร เพื่อส่งเสริมการผลิตที่มีประสิทธิภาพ เพิ่มมูลค่าสินค้าเกษตร พัฒนานวัตกรรมและองค์ความรู้ ตลอดจนสร้างความเข้มแข็งให้กับระบบเกษตรกรรมในระดับพื้นที่อย่างเป็นรูปธรรมหวังเป็นอย่างยิ่งว่า กรอบการพัฒนาฉบับนี้จะเป็นแนวทางสำคัญในการขับเคลื่อนภาคการเกษตรของอำเภอกวนกาหลงให้เติบโตอย่างสมดุล มั่นคง และยั่งยืน สอดคล้องกับบริบทของพื้นที่และการเปลี่ยนแปลงของโลกในอนาคต

สำนักงานเกษตรอำเภอกวนกาหลง

กุมภาพันธ์ ๒๕๖๙

สารบัญ

	หน้า
คำนำ	
สารบัญ	
สารบัญตาราง	
สารบัญภาพ	
บทที่ ๑ ข้อมูลสภาพทั่วไป	
<u>ข้อมูลด้านกายภาพ</u>	
๑. ที่ตั้ง อาณาเขต ขอบเขตการปกครอง	๑
๑.๑ ที่ตั้ง ขนาดพื้นที่	๑
๑.๒ อาณาเขต	๑
๑.๓ การแบ่งเขตการปกครอง	๑
๒. ลักษณะภูมิประเทศ	๓
๒.๑ สภาพพื้นที่ภูเขา ป่าไม้ ที่ราบสูง ที่ราบลุ่ม	๓
๒.๒ สภาพพื้นที่ ความลาดชัน	๔
๒.๓ กลุ่มชุดดิน	๔
๓. ลักษณะภูมิอากาศ	๑๒
๓.๑ ฤดูกาล	๑๒
๓.๒ ปริมาณน้ำฝนและอุณหภูมิต	๑๓
๔. เส้นทางคมนาคม	๑๓
๔.๑ เส้นทางคมนาคมระหว่างตำบล	๑๓
๔.๒ ถนนหลวงเชื่อมต่อระหว่างจังหวัดและอำเภอ	๑๓
๕. แหล่งน้ำและระบบชลประทาน	๑๓
๕.๑ แหล่งน้ำธรรมชาติ	๑๓
๕.๒ แหล่งน้ำที่สร้างขึ้นที่สำคัญ	๑๔
๖. การใช้ประโยชน์ที่ดิน	๑๕
<u>ข้อมูลด้านเศรษฐกิจ</u>	
๑. ข้อมูลสินค้าเกษตรที่สำคัญ	๑๗
๒. สินค้าเอกลักษณ์ประจำถิ่น/สินค้า GI	๑๗
<u>ข้อมูลด้านสังคม</u>	
๑. ข้อมูลเกษตรกร/องค์กรเกษตรกร	๑๙
๑.๑ เกษตรกร	๑๙
๑.๒ องค์กรและสถาบันเกษตรกร	๒๑

สารบัญ (ต่อ)

	หน้า
บทที่ ๒ การวิเคราะห์สถานการณ์การเกษตรของอำเภอ	
๑. ข้อมูลประกอบการวิเคราะห์พื้นที่ของอำเภอ	๒๙
๑.๑ แหล่งน้ำหลัก	๒๙
๑.๒ พื้นที่เหมาะสม/ไม่เหมาะสม	๒๙
๑.๓ สถานการณ์ใช้เทคโนโลยีการผลิต	๓๑
๑.๔ ปฏิทินการเพาะปลูก	๓๒
๑.๕ ต้นทุนการผลิต	๓๓
๑.๖ สถานการณ์การตลาด/วิธีการตลาด	๓๓
๑.๗ เกษตรกรและองค์กรเกษตรกรที่เกี่ยวข้องกับสินค้าในพื้นที่	๓๔
๒. การวิเคราะห์ Supply chain	๓๕
บทที่ ๓ บทสรุปโครงการ/กิจกรรมตามกรอบการพัฒนาการเกษตรเชิงพื้นที่	
๑. แบบสรุปโครงการแบบย่อ (Project Brief) ของทุกโครงการ	๓๖
๒. สรุปโครงการ/กิจกรรมตามกรอบการพัฒนาการเกษตรเชิงพื้นที่	๓๗
บรรณานุกรม	๓๘

สารบัญตาราง

ตารางที่		หน้า
๑	แสดงเขตการปกครอง	๒
๒	แสดงสรุปรูปเขตการปกครอง	๒
๓	แสดงพื้นที่ป่าไม้	๓
๔	แสดงข้อมูลฤดูกาล	๑๓
๕	แสดงข้อมูลปริมาณน้ำฝน และอุณหภูมิเฉลี่ย ๕ ปี	๑๓
๖	แสดงข้อมูลโครงการชลประทานขนาดใหญ่ และขนาดกลาง	๑๓
๗	แสดงข้อมูลโครงการชลประทานขนาดเล็ก	๑๕
๘	แสดงข้อมูลสระเก็บน้ำในไร่นานอกเขตชลประทาน	๑๕
๙	แสดงข้อมูลบ่อบาดาล	๑๕
๑๐	แสดงข้อมูลการใช้ประโยชน์ที่ดิน	๑๕
๑๑	แสดงข้อมูลด้านพืช	๑๗
๑๒	แสดงข้อมูลด้านปศุสัตว์	๑๗
๑๓	แสดงข้อมูลด้านประมง	๑๗
๑๔	แสดงจำนวนครัวเรือน และประชากร	๑๙
๑๕	แสดงจำนวนหัวหน้าครัวเรือนจำแนกตามอายุ	๑๙
๑๖	แสดงจำนวนลักษณะการประกอบอาชีพ	๒๐
๑๗	แสดงจำนวนลักษณะการถือครองที่ดิน	๒๐
๑๘	แสดงจำนวนประเภทเอกสารสิทธิ์	๒๐
๑๙	แสดงจำนวนและสมาชิกสถาบันเกษตรกร	๒๑
๒๐	แสดงจำนวนผลิตภัณฑ์ที่ลงทะเบียน OTOP จำแนกตามผลิตภัณฑ์	๒๑
๒๑	แสดงข้อมูลกลุ่มวิสาหกิจชุมชน	๒๑
๒๒	แสดงข้อมูลกลุ่มแม่บ้านเกษตรกร กลุ่มยุวเกษตรกร และกลุ่มส่งเสริมอาชีพ	๒๔
๒๓	แสดงข้อมูลกลุ่มเกษตรกร และสหกรณ์	๒๕
๒๔	แสดงจำนวนแหล่ง/ศูนย์เรียนรู้และบริการด้านการเกษตร	๒๕
๒๕	แสดงจำนวนอาสาสมัครเกษตร	๒๖
๒๖	แสดงข้อมูลปราชญ์ชาวบ้าน	๒๖
๒๗	แสดงข้อมูลศูนย์หลักและศูนย์เครือข่ายของศูนย์เรียนรู้การเพิ่มประสิทธิภาพการผลิตสินค้าเกษตร	๒๖

สารบัญตาราง (ต่อ)

ตารางที่		หน้า
๒๘	แสดงข้อมูลกลุ่มแปลงใหญ่	๒๘
๒๙	แสดงเขตความเหมาะสม (พื้นที่ศักยภาพ) สำหรับปลูกปาล์มน้ำมัน	๒๙
๓๐	แสดงคริวเรือนเกษตรกร พื้นที่ปลูก และผลผลิตปาล์มน้ำมัน	๒๙
๓๑	แสดงพื้นที่ปลูกปาล์มน้ำมัน ตามระดับชั้นความเหมาะสม	๓๑
๓๒	แสดงต้นทุนการผลิต	๓๓
๓๓	แสดงเกษตรต้นแบบของสินค้าในพื้นที่	๓๔
๓๔	แสดงองค์กรเกษตรกรที่เกี่ยวข้องกับสินค้าในพื้นที่	๓๔
๓๕	แสดงการวิเคราะห์ Supply chain ของสินค้า ปาล์มน้ำมัน อำเภอควนกาหลง	๓๕
๓๖	แสดงแบบสรุปโครงการแบบย่อ (Project Brief)	๓๖
๓๗	แสดงสรุปโครงการ/กิจกรรมตามกรอบการพัฒนาการเกษตรเชิงพื้นที่	๓๗

สารบัญภาพ

ภาพที่		หน้า
๑	แผนที่แสดงอาณาเขตติดต่ออำเภอ	๑
๒	แผนที่แสดงพื้นที่ป่าไม้อำเภอ	๓
๓	แผนที่แสดงความลาดชันอำเภอ	๔
๔	แผนที่แสดงกลุ่มชุดดินอำเภอ	๑๒
๕	แผนที่แสดงการใช้ประโยชน์ที่ดินอำเภอ	๑๖
๖	แผนที่แสดงเขตความเหมาะสม (พื้นที่ศักยภาพ) สำหรับปลูกปาล์มน้ำมัน	๒๙
๗	แผนที่แสดงพื้นที่ปลูกปาล์มน้ำมัน (พื้นที่ปลูกจริง)	๓๐
๘	แผนที่แสดงพื้นที่ปลูกปาล์มน้ำมัน ตามระดับชั้นความเหมาะสม	๓๑
๙	แสดงปฏิทินการเพาะปลูก	๓๒
๑๐	แสดงวิธีการตลาดอำเภอ	๓๓

บทที่ ๑ ข้อมูลสภาพทั่วไป

ข้อมูลด้านกายภาพ

๑. ที่ตั้ง อาณาเขต ขอบเขตการปกครอง

๑.๑ ที่ตั้ง ขนาดพื้นที่

อำเภอควนกาหลงตั้งอยู่ทางทิศตะวันออกของจังหวัดสตูล มีพื้นที่ทั้งหมด จำนวน ๓๓๒,๖๙๙.๔๐ ไร่ หรือ ๕๓๒.๓๒ ตารางกิโลเมตร

๑.๒ อาณาเขต

อำเภอควนกาหลง มีอาณาเขตติดต่อกับอำเภอใกล้เคียง ดังนี้

- ทิศเหนือ ติดต่อกับอำเภอทุ่งหว้า และอำเภอป่าบอน (จังหวัดพัทลุง)
- ทิศใต้ ติดต่อกับอำเภอควนโดน และอำเภอท่าแพ
- ทิศตะวันออก ติดต่อกับอำเภอรัตนภูมิ อำเภอหาดใหญ่ อำเภอคลองหอยโข่ง และอำเภอสะเตา (จังหวัดสงขลา)
- ทิศตะวันตก ติดต่อกับอำเภอละงู และอำเภอมะนัง



ภาพที่ ๑ แผนที่แสดงอาณาเขตติดต่ออำเภอ
(ที่มา :agri-map/,พ.ศ ๒๕๖๙)

๑.๓ การแบ่งเขตการปกครอง

การบริหารราชการ แบ่งออกเป็น ๒ ส่วน ได้แก่

- การบริหารราชการส่วนภูมิภาค แบ่งเขตปกครองออกเป็น ๑ อำเภอ แบ่งเป็นจำนวน

๒เทศบาล ๑ อบต. ๓ ตำบล ๓๒ หมู่บ้าน

- การบริหารราชการส่วนท้องถิ่น แบ่งเขตการปกครองออกเป็น เทศบาลตำบล จำนวน ๒ แห่ง
องค์การบริหารส่วนตำบล จำนวน ๑ แห่ง

ตารางที่ ๑ แสดงเขตการปกครอง

หมู่ที่ / ตำบล	ตำบลทุ่งนุ้ย	ตำบลควนกาหลง	ตำบลอุไ้เดเจริญ
๑	เทศบาลตำบล	เทศบาลตำบล	องค์การบริหารส่วนตำบล
๒	เทศบาลตำบล	เทศบาลตำบล	องค์การบริหารส่วนตำบล
๓	เทศบาลตำบล	เทศบาลตำบล	องค์การบริหารส่วนตำบล
๔	เทศบาลตำบล	เทศบาลตำบล	องค์การบริหารส่วนตำบล
๕	เทศบาลตำบล	เทศบาลตำบล	องค์การบริหารส่วนตำบล
๖	เทศบาลตำบล	เทศบาลตำบล	องค์การบริหารส่วนตำบล
๗	เทศบาลตำบล	เทศบาลตำบล	องค์การบริหารส่วนตำบล
๘	เทศบาลตำบล	เทศบาลตำบล	องค์การบริหารส่วนตำบล
๙	เทศบาลตำบล	เทศบาลตำบล	องค์การบริหารส่วนตำบล
๑๐	เทศบาลตำบล	เทศบาลตำบล	-
๑๑	เทศบาลตำบล	เทศบาลตำบล	-
๑๒	เทศบาลตำบล	-	-

ที่มา : ที่ว่าการอำเภอควนกาหลง จังหวัดสตูล, พ.ศ.๒๕๖๙

ตารางที่ ๒ แสดงสรุปเขตการปกครอง

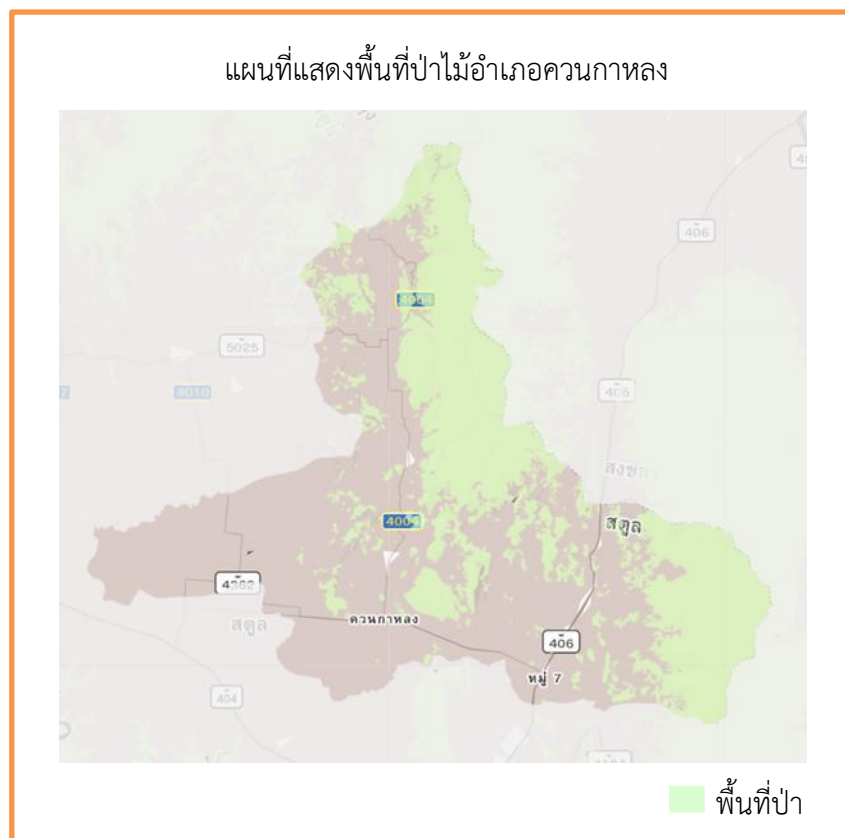
ตำบล	เนื้อที่ทั้งหมด (ไร่)	อบต	เทศบาลตำบล	จำนวน หมู่บ้าน	จำนวน บ้าน (ครัวเรือน)
ตำบลทุ่งนุ้ย	๑๐๙,๒๙๔	-	๑	๑๒	๓,๘๒๙
ตำบลควนกาหลง	๑๗๒,๑๔๕	-	๑	๑๑	๕,๖๙๒
ตำบลอุ้เดเจริญ	๕๑,๒๖๐	๑	-	๙	๒,๙๗๖
รวม	๓๓๒,๖๙๙.๔๐	๑	๒	๓๒	๑๒,๔๙๗

ที่มา : agri-map, ที่ว่าการอำเภอควนกาหลง, พ.ศ. ๒๕๖๙

๒. ลักษณะภูมิประเทศ

๒.๑ สภาพพื้นที่ภูเขา ป่าไม้ ที่ราบสูง ที่ราบลุ่ม

อำเภอควนกาหลง มีสภาพพื้นที่ส่วนใหญ่เป็นเนินเขาลาดเอียงจากทิศเหนือไปทางทิศใต้ พื้นที่ทางทิศเหนือ และทิศตะวันออกส่วนใหญ่ประมาณร้อยละ ๖๐ เป็นป่าเขา มีพื้นที่ราบเป็นแนวยาวอยู่ทางทิศตะวันตก และทิศใต้ของอำเภอ และประมาณร้อยละ ๔๐ เป็นพื้นที่เกษตรกรรมและที่อยู่อาศัย ป่าไม้ที่สำคัญ ได้แก่ ป่าเขาควม เขาแดง เขาใหญ่ ป่าห้วยกาหมิง ป่าควนกาหลง ป่าเขาหมาไม่หยก ภูเขาส่วนใหญ่เป็นทิวเขาขนาดเล็กติดต่อกัน ประกอบด้วยภูเขา ที่เป็นดินและภูเขาหิน ภูเขาที่สำคัญ เช่น ภูเขาละใบดำ, ภูเขาวังบุหมาก, ภูเขาโต๊ะรัง, ภูเขาละมู, ภูเขาจำปา, ภูเขาโต๊ะซัง, ภูเขาเณร และภูเขาพลุ มีลำคลองสายต่าง ๆ คือคลองลำโลน, คลองบูโล๊ะ, คลองลำว้าว, คลองทับลั่น, คลองกลางป่า, คลองบาราเกต, คลองน้ำหრა, คลองซ้าง, คลองบ้านโตน และคลองมาจัง



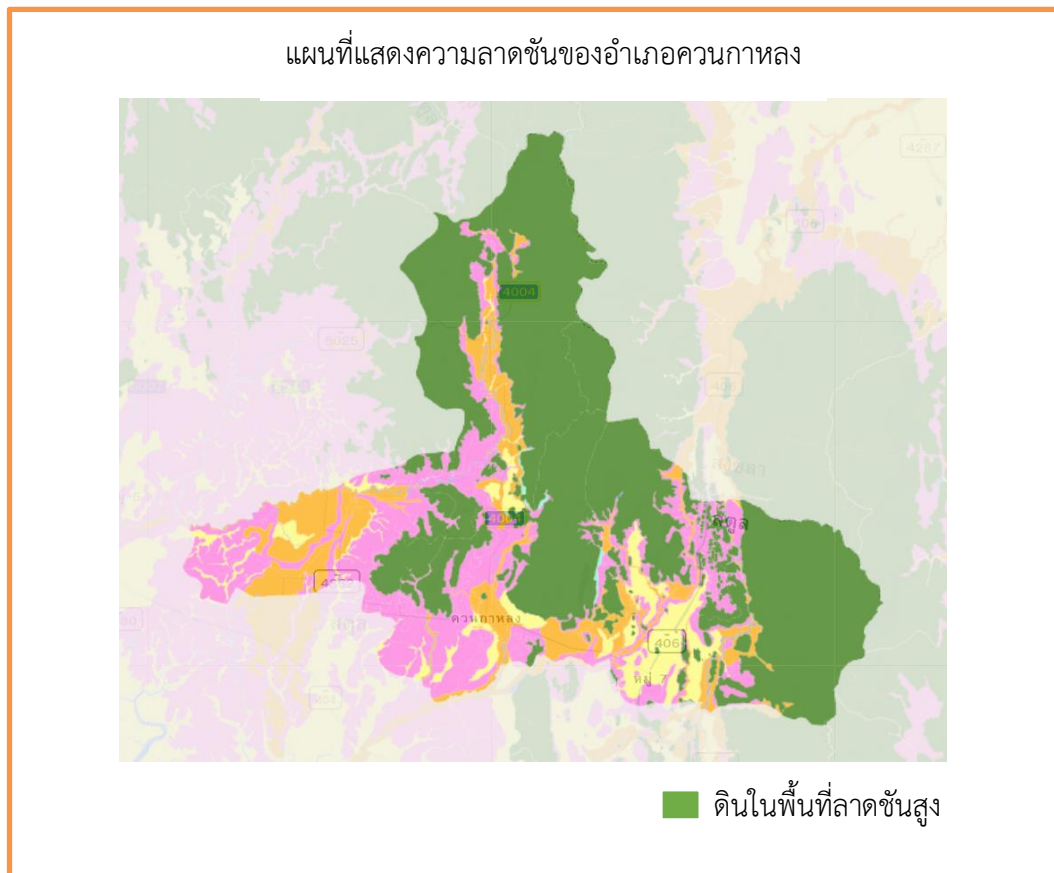
(ที่มา :agri-map/, พ.ศ ๒๕๖๙)

ตารางที่ ๓ แสดงพื้นที่ป่าไม้

ตำบล	พื้นที่ทั้งหมด	พื้นที่ป่าไม้ (ไร่)	คิดเป็นร้อยละ
ตำบลทุ่งนุ้ย	๑๐๙,๒๙๔	๕๕,๙๐๐.๙๐	๕๑.๑๔
ตำบลควนกาหลง	๑๓๒,๑๔๕	๗๒,๖๖๒.๘	๕๔.๒๑
ตำบลอุโตเจริญ	๕๑,๒๖๐	๕๒๑.๗๗	๑.๐๒
รวม	๓๓๒,๖๙๙.๔๐	๑๒๙,๐๘๕	๓๘.๘

ที่มา : <https://agri-map-online.moac.go.th/>, พ.ศ ๒๕๖๙

๒.๒ สภาพพื้นที่ ความลาดชัน



ภาพที่ ๓ แผนที่แสดงความลาดชันอำเภอควนกาหลง
(ที่มา : agri-map/, พ.ศ ๒๕๖๙)

๒.๓ กลุ่มชุดดิน

ดินในอำเภอควนกาหลง มีกลุ่มชุดดิน จำนวน ๑๒ กลุ่มชุดดิน ดังนี้

๑. กลุ่มชุดดินที่ ๕ ชุดดิน : เกิดจากวัตถุต้นกำเนิดดินพวกตะกอนลำน้ำ พบในบริเวณที่ราบตะกอนน้ำพามีสภาพพื้นที่ เป็นที่ราบเรียบ มีน้ำแช่ขังในช่วงฤดูฝน เป็นดินลึกที่มีการระบายน้ำเลวหรือค่อนข้างเลว มีเนื้อดินเป็นพวกดินเหนียวเนื้อดินบนเป็นดินร่วนเหนียวหรือดินเหนียว สีเทาแก่ ดินล่างเป็นดินเหนียวสีน้ำตาลอ่อน หรือสีเทา มีจุดประสีน้ำตาล สีเหลือง หรือสีแดงตลอดชั้นดิน มักพบก้อนสารเคมีสะสมพวกเหล็กและแมงกานีส ปะปนอยู่ และในชั้นดินล่างลึกๆ อาจพบก้อนปูน ปฏิกริยาดินเป็นกรดจัดถึงเป็นกรดเล็กน้อย แต่ถ้าดินมีก้อนปูนปะปน จะมีปฏิกริยาเป็นกลางหรือต่างปานกลาง

ลักษณะเด่น : กลุ่มดินเหนียวลึกมากที่เกิดจากตะกอนลำน้ำ ปฏิกริยาดินเป็นกลางหรือเป็นต่าง การระบายน้ำเลว ความอุดมสมบูรณ์ต่ำถึงปานกลาง

ปัญหา : บางพื้นที่ขาดแคลนน้ำ มีความอุดมสมบูรณ์ต่ำ และน้ำท่วมขังในฤดูฝน ทำความเสียหาย กับพืชที่ไม่ชอบน้ำ

แนวทางการจัดการ

ปลูกข้าว: ไถพรวนขณะที่ดินมีความชื้นที่เหมาะสม ไถกลบตอซัง ปล่อยให้ ๓-๔ สัปดาห์ หรือไถกลบพืชปุ๋ยสด (หว่านโสนอัฟริกันหรือโสนอินเดีย ๔-๖ กิโลกรัม/ไร่ ไถกลบเมื่ออายุ ๕๐-๗๐ วัน ปล่อยให้ ๑-๒ สัปดาห์) ร่วมกับการใช้ปุ๋ยอินทรีย์น้ำ หรือปุ๋ยเคมีสูตร ๑๖-๒๐-๐ ใส่ปุ๋ยแต่งหน้าหลังปักดำ

๓๕-๔๐ วัน พัฒนาแหล่งน้ำไว้ใช้ ในช่วงที่ข้าวขาดน้ำ หรือทำนาครั้งที่ ๒ หรือใช้ปลูกพืชไร่ หรือพืชผักหลังเก็บเกี่ยวข้าว โดยทำร่องแบบเตี้ย ปรับปรุงดินด้วยปุ๋ยหมักหรือปุ๋ยคอก ๑-๒ ตัน/ไร่ ร่วมกับปุ๋ยเคมีหรือปุ๋ยอินทรีย์น้ำ

ปลูกพืชผักหรือผลไม้: ยกร่องกว้าง ๖-๘ เมตร คูน้ำกว้าง ๑.๐-๑.๕ เมตร ลึก ๐.๕-๑.๐ เมตร ร่องแปลงปลูกอยู่สูงจากระดับน้ำที่เคยท่วม ปรับปรุงดินด้วยปุ๋ยหมักหรือปุ๋ยคอก ๑-๒ ตัน/ไร่ ร่วมกับปุ๋ยเคมีหรือปุ๋ยอินทรีย์น้ำ หรือขุดหลุมปลูกขนาด ๕๐x๕๐x๕๐ ซม. ปรับปรุงหลุมปลูกด้วยปุ๋ยหมักหรือปุ๋ยคอก ๑๕-๒๕ กิโลกรัม/หลุม ในช่วงเจริญเติบโต ก่อนเก็บผลผลิตและภายหลังเก็บผลผลิต ใช้ปุ๋ยหมักหรือปุ๋ยคอก ร่วมกับปุ๋ยเคมีหรือปุ๋ยอินทรีย์น้ำตามชนิดพืชที่ปลูก พัฒนาแหล่งน้ำและจัดระบบการให้น้ำในแปลงปลูก

๒. กลุ่มชุดดินที่ ๖ ชุดดิน : เกิดจากวัตถุต้นกำเนิดดินพวกตะกอนลำนํ้า พบในบริเวณที่ราบตะกอนน้ำพา มีสภาพพื้นที่เป็นที่ราบเรียบหรือค่อนข้างราบเรียบ มีน้ำแช่ขังในช่วงฤดูฝน เป็นดินลึกที่มีการระบายน้ำเลวหรือค่อนข้างเลว เนื้อดินเป็นพวกดินเหนียว มีเนื้อดินบนเป็นดินร่วนเหนียวหรือดินเหนียว สีเทาแก่ ดินล่างเป็นดินเหนียวสีน้ำตาลอ่อน หรือสีเทามีจุดประสีน้ำตาล สีเหลือง หรือสีแดงตลอดชั้นดิน บางแห่งมีศิลาแลงอ่อนหรือก้อนสารเคมีสะสมพวกเหล็กแมงกานีสปะปนอยู่ด้วย ปฏิกิริยาดินเป็นกรดจัดมากถึงกรดจัด

ลักษณะเด่น : กลุ่มดินเหนียวลึกมากที่เกิดจากตะกอนลำนํ้า ปฏิกิริยาดินเป็นกรดจัดมากถึงเป็นกรดจัด การระบายน้ำเลวถึงค่อนข้างเลว ความอุดมสมบูรณ์ต่ำ

ปัญหา : ความอุดมสมบูรณ์ต่ำ บางพื้นที่ดินเป็นกรดจัดมาก ขาดแคลนน้ำ และน้ำท่วมขังในฤดูฝน ทำความเสียหายกับพืชที่ไม่ชอบน้ำ

แนวทางการจัดการ ปลูกข้าว: ไถพรวนขณะที่ดินมีความชื้นที่เหมาะสม ไถกลบตอซัง ปล่อยไว้ ๓-๔ สัปดาห์ หรือไถกลบพืชปุ๋ยสด(หวานโสนอัฟริกันหรือโสนอินเดีย ๔-๖ กิโลกรัม/ไร่ ไถกลบเมื่อ อายุ ๕๐-๗๐ วัน ปล่อยทิ้งไว้ ๑-๒ สัปดาห์)ร่วมกับการใช้ปุ๋ยอินทรีย์น้ำ หรือปุ๋ยเคมีสูตร ๑๖-๒๐-๐ ใส่ปุ๋ยแต่งหน้า หลังปักดำ ๓๕-๔๐ วัน ในพื้นที่เป็นกรดจัดมากใช้วัสดุปูน ๒๐๐-๓๐๐ กิโลกรัม/ไร่ เพื่อเพิ่มความเป็นประโยชน์ของธาตุอาหารในดิน พัฒนาแหล่งน้ำไว้ใช้ในช่วงที่ข้าวขาดน้ำ หรือทำนาครั้งที่ ๒ หรือใช้ปลูกพืชไร่หรือพืชผักหลังเก็บเกี่ยวข้าว โดยทำร่องแบบเตี้ย ปรับปรุงดินด้วยปุ๋ยหมักหรือปุ๋ยคอก ๑-๒ ตัน/ไร่ ร่วมกับปุ๋ยเคมีหรือปุ๋ยอินทรีย์น้ำปลูกพืชผักหรือผลไม้: ยกร่องกว้าง ๖-๘ เมตร คูน้ำกว้าง ๑.๐-๑.๕ เมตร ลึก ๐.๕-๑.๐ เมตร ร่องแปลงปลูกอยู่สูงจากระดับน้ำที่เคยท่วม ปรับปรุงดินด้วยปุ๋ยหมักหรือปุ๋ยคอก ๑-๒ ตัน/ไร่ ร่วมกับปุ๋ยเคมีหรือปุ๋ยอินทรีย์น้ำ หรือขุดหลุมปลูกขนาด ๕๐x๕๐x๕๐ ซม. ปรับปรุงหลุมปลูกด้วยปุ๋ยหมักหรือปุ๋ยคอก ๑๕-๒๕ กิโลกรัม/หลุม ในช่วงเจริญเติบโต ก่อนเก็บผลผลิตและภายหลังเก็บผลผลิต ใช้ปุ๋ยหมักหรือปุ๋ยคอกร่วมกับปุ๋ยเคมีหรือปุ๋ยอินทรีย์น้ำตามชนิดพืชที่ปลูก ในพื้นที่ดินเป็นกรดจัดมาก ใช้วัสดุปูน ๒๐๐-๓๐๐ กิโลกรัม/ไร่ หรือ ๐.๕-๑.๐ กิโลกรัม/หลุม เพื่อเพิ่มความเป็นประโยชน์ของธาตุอาหารในดิน พัฒนาแหล่งน้ำและจัดระบบการให้น้ำในแปลงปลูก

๓. กลุ่มชุดดินที่ ๑๗

ชุดดิน : เกิดจากวัตถุต้นกำเนิดดินพวกตะกอนลำนํ้า หรือจากการสลายตัวผุพัง แล้วถูกเคลื่อนย้ายมาทับถมของวัสดุเนื้อหยาบ พบในบริเวณที่ราบเรียบหรือค่อนข้างราบเรียบ ส่วนใหญ่มีน้ำแช่ขังในช่วงฤดูฝน เป็นดินลึกที่มีการระบายน้ำค่อนข้างเลว เนื้อดินบนเป็นดินร่วนปนทรายหรือดินทราย ดินล่างเป็นชั้นดินแน่นทึบ มีเนื้อดินเป็นดินร่วนเหนียวปนทรายหรือดินเหนียว สีน้ำตาลอ่อนและสีเทา มีจุดประสีเหลืองหรือสีน้ำตาลแดง บางแห่งอาจมีศิลาแลงอ่อนปะปนอยู่ด้วย มีปฏิกิริยาเป็นกรดจัดมากถึงต่างปานกลาง

ลักษณะเด่น : กลุ่มดินร่วนหยาบที่เกิดจากตะกอนลำนํ้า มีชั้นแน่นทึบภายในความลึก ๑๐๐ ซม. จากผิวดินปฏิกิริยาดินเป็นกรดจัดมากถึงเป็นต่างเล็กน้อย การระบายน้ำค่อนข้างเลว ความอุดมสมบูรณ์ต่ำ

ปัญหา : เนื้อดินค่อนข้างเป็นทรายที่มีชั้นดานภายในความลึก ๑๐๐ ซม. จากผิวดิน ความอุดมสมบูรณ์ต่ำ ขาดแคลนนํ้านาน และน้ำท่วมขังในฤดูฝน ทำความเสียหายกับพืชที่ไม่ชอบน้ำ

แนวทางการจัดการ

ปลูกข้าว: โถกlobalต่อซัง ปล่อยไว้ ๓-๔ สัปดาห์ หรือโถกlobalพืชปุ๋ยสด (หวานโสนอัฟริกัน หรือ โสนอินเดีย ๔-๖ กิโลกรัม/ไร่ โถกlobalเมื่ออายุ ๕๐-๗๐ วัน ปล่อยทิ้งไว้ ๑-๒ สัปดาห์) ร่วมกับการใช้ปุ๋ยอินทรีย์ น้ำ หรือปุ๋ยเคมีสูตร ๑๖-๑๖-๘ ใส่ปุ๋ยแต่งหน้าหลังปักดำ ๓๕-๔๕ วัน พัฒนาแหล่งน้ำไว้ใช้ ในช่วงที่ข้าวขาดน้ำ หรือทำนาครั้งที่ ๒ หรือใช้ปลูกพืชไร่ หรือพืชผักหลังเก็บเกี่ยวข้าว โดยทำร่องแบบเตี้ย ปรับปรุงดินด้วยปุ๋ยหมัก หรือปุ๋ยคอก ๒-๓ ตัน/ไร่ ร่วมกับปุ๋ยเคมีหรือปุ๋ยอินทรีย์น้ำ

ปลูกพืชผักหรือผลไม้: ยกร่องกว้าง ๖-๘ เมตร คูน้ำกว้าง ๑.๐-๑.๕ เมตร ลึก ๐.๕-๑.๐ เมตร หรือถึงชั้นดานแข็ง มีคันดินอัดแน่นล้อมรอบ ปรับปรุงดินด้วยปุ๋ยหมักหรือปุ๋ยคอก ๒-๓ ตัน/ไร่ ร่วมกับปุ๋ยเคมี หรือปุ๋ยอินทรีย์น้ำ หรือชุดหลุมปลูกขนาด ๕๐x๕๐x๕๐ ซม. ปรับปรุงหลุมปลูกด้วยปุ๋ยหมักหรือปุ๋ยคอก ๒๐-๓๕ กิโลกรัม/หลุม ในช่วงเจริญเติบโต ก่อนเก็บผลผลิตและภายหลังเก็บผลผลิต ใช้ปุ๋ยหมักหรือปุ๋ยคอก ร่วมกับปุ๋ยเคมีหรือปุ๋ยอินทรีย์น้ำตามชนิดพืชที่ปลูก พัฒนาแหล่งน้ำและจัดระบบการให้น้ำในแปลงปลูก

๔. กลุ่มชุดดินที่ ๒๕

ชุดดิน : พบในเขตฝนตกชุก เช่น ภาคตะวันออกเฉียงเหนือ เกิดจากการสลายตัวผุพังของหินภูเขาไฟ พวกหินบะซอลต์ พบในบริเวณพื้นที่ตอน มีสภาพพื้นที่เป็นลูกคลื่นลอนลาดถึงลูกคลื่นลอนชัน เป็นดินลึกมาก มีการระบายน้ำดี เนื้อดินเป็นพวกดินเหนียวที่ค่อนข้างร่วนซุยและมีโครงสร้างดี สีดินเป็นสีน้ำตาลปนแดง หรือ สีแดง ปฏิกริยาดินเป็นกรดจัดถึงเป็นกลาง

ลักษณะเด่น : กลุ่มดินเหนียวจัดสีแดงลึกมากที่เกิดจากหินภูเขาไฟ มีปฏิกริยาดินเป็นกรดจัด การระบายน้ำดี ความอุดมสมบูรณ์ปานกลาง

ปัญหา : ดินมีความสามารถในการซึมน้ำเร็ว จึงมักจะขาดแคลนน้ำได้ง่าย ถ้าหากฝนทิ้งช่วงและเกิดการชะล้างพังทลายสูญเสียหน้าดินในพื้นที่ที่มีความลาดชัน

แนวทางการจัดการ

ปลูกพืชผักหรือผลไม้: ชุดหลุมปลูกขนาด ๕๐x๕๐x๕๐ ซม. ปรับปรุงหลุมปลูกด้วยปุ๋ยหมัก หรือปุ๋ยคอก ๑๕-๒๕ กิโลกรัม/หลุม มีระบบอนุรักษ์ดินและน้ำ เช่น ปลูกพืชคลุมดิน มีวัสดุคลุมดิน ปลูกพืชแซม สร้างคันดิน ทำขั้นบันได ทำแนวรั้ว หรือทำฐานหญ้าแฝกเฉพาะต้น ในช่วงเจริญเติบโต ก่อนเก็บผลผลิต และภายหลังเก็บผลผลิตใช้ปุ๋ยหมักหรือปุ๋ยคอกร่วมกับปุ๋ยเคมีหรือปุ๋ยอินทรีย์น้ำตามชนิดพืชที่ปลูก พัฒนาแหล่งน้ำและจัดระบบการให้น้ำในแปลงปลูก

ปลูกพืชไร่หรือพืชผัก: เลือกพื้นที่ค่อนข้างราบเรียบ จัดระบบการปลูกพืชหมุนเวียนให้มีการปลูกพืชบำรุงดินร่วมอยู่ด้วย ปรับปรุงดินด้วยปุ๋ยหมักหรือปุ๋ยคอก ๑-๒ ตัน/ไร่ หรือโถกlobalพืชปุ๋ยสด (หวาน เมล็ดถั่วพราง ๘-๑๐ กิโลกรัม/ไร่ เมล็ดถั่วพุ่ม ๖-๘ กิโลกรัม/ไร่ หรือปอเทือง ๔-๖ กิโลกรัม/ไร่ โถกlobalระยะออกดอก ปล่อยไว้ ๑-๒ สัปดาห์)ร่วมกับปุ๋ยเคมีหรือปุ๋ยอินทรีย์น้ำ ไถพรวนและปลูกพืชตามแนวระดับ มีวัสดุคลุมดิน ปลูกพืชหมุนเวียน ปลูกพืชสลับเป็นแถบ หรือทำแนวรั้วหญ้าแฝก พัฒนาแหล่งน้ำและจัดระบบการให้น้ำในแปลงปลูก

๕. กลุ่มชุดดินที่ ๒๖

ชุดดิน : เกิดจากตะกอนลำน้ำ หรือเกิดจากการสลายตัวผุพังอยู่กับที่ หรือเกิดจากการสลายตัวแล้วถูกเคลื่อนย้ายมาทับถมของวัตถุต้นกำเนิดดินที่มาจากหินต้นกำเนิดพวกหินบะซอลต์ หรือหินแอนดีไซต์ พบบริเวณพื้นที่ดินที่อยู่ใกล้กับเขาหินปูน หรือหินภูเขาไฟ มีสภาพพื้นที่ราบเรียบหรือค่อนข้างราบเรียบ เป็นดินลึกที่มีการระบายน้ำดีปานกลางถึงดี เนื้อดินเป็นพวกดินเหนียวหรือดินเหนียวจัด หน้าดินแต่กระแหว่งเป็นร่องลึกในฤดูแล้ง และมีรอยอุ้มน้ำในดิน สีดินเป็นสีดำ สีเทาเข้ม หรือสีน้ำตาล อาจพบจุดประสีน้ำตาลหรือสีแดง

ปนน้ำตาลปริมาณเล็กน้อยในดินชั้นบน ส่วนชั้นดินล่างอาจพบชั้นปูนมาร์ล ปฏิบัติการของดินส่วนใหญ่จะเป็นกลางถึงเป็นด่างปานกลาง

ลักษณะเด่น : กลุ่มดินเหนียวลึกมากสีดำที่มีรอยแตกกระแหงกว้างและลึก ปฏิบัติการดินเป็นกลางถึงเป็นด่าง การระบายน้ำดีถึงดีปานกลาง ความอุดมสมบูรณ์ปานกลางถึงสูง

ปัญหา : เนื้อดินเหนียวจัด การไถพรวนต้องทำในช่วงที่ดินมีความชื้นพอเหมาะ มิฉะนั้นจะทำให้ดินแน่นทึบ ในช่วงฤดูแล้งดินมีการหดตัวทำให้ดินแตกกระแหงเป็นร่องลึก ส่วนในฤดูฝนจะมีน้ำแช่ขังง่าย ทำให้พืชชะงักการเจริญเติบโต

แนวทางการจัดการ

ปลูกพืชผักหรือผลไม้: ขุดหลุมปลูกขนาด ๕๐x๕๐x๕๐ ซม. ปรับปรุงหลุมปลูกด้วยปุ๋ยหมักหรือปุ๋ยคอก ๒๐-๓๕ กิโลกรัม/หลุม ร่วมกับปุ๋ยเคมีหรือปุ๋ยอินทรีย์น้ำ ในช่วงเจริญเติบโต ก่อนเก็บผลผลิตและภายหลังเก็บผลผลิตใช้ปุ๋ยหมักหรือปุ๋ยคอก ร่วมกับปุ๋ยเคมีหรือปุ๋ยอินทรีย์น้ำตามชนิดพืชที่ปลูก พัฒนาแหล่งน้ำและจัดระบบการให้น้ำในแปลงปลูก

ปลูกพืชไร่หรือพืชผัก: ปรับปรุงดินด้วยอินทรีย์วัตถุ ปุ๋ยหมัก หรือปุ๋ยคอก ๒-๓ ตัน/ไร่ หรือไถกลบพืชปุ๋ยสด (หวานพืชปุ๋ยสด ถั่วพรี ๘-๑๐ กิโลกรัม/ไร่ ถั่วพุ่ม ๖-๘ กิโลกรัม/ไร่ หรือปอเทือง ๔-๖ กิโลกรัม/ไร่ ไถกลบ ก่อนออกดอก) ร่วมกับการใช้ปุ๋ยเคมีหรือปุ๋ยอินทรีย์น้ำตามชนิดพืชที่ปลูก พัฒนาแหล่งน้ำและจัดระบบการให้น้ำในแปลงปลูก

๖. กลุ่มชุดดินที่ ๓๒

ชุดดิน : พบในเขตฝนตกชุก เช่น ภาคใต้ ภาคตะวันออก เกิดจากวัตถุต้นกำเนิดดินพวกตะกอนลำนํ้าหรือจากการสลายตัวผุพังอยู่กับที่ หรือจากการสลายตัวผุพังแล้วถูกเคลื่อนย้ายมาทับถม ของวัสดุเนื้อหยาบที่มาจากพวกหินอัคนีหรือหินตะกอน พบบริเวณพื้นที่ตอนที่มีสภาพพื้นที่ค่อนข้างราบเรียบถึงเป็นเนินเขา เป็นดินลึกมาก มีการระบายน้ำดีถึงดีปานกลาง มีเนื้อดินเป็นพวกดินร่วนละเอียดที่มีเนื้อดินบนเป็นดินร่วนปนทราย ส่วนดินล่างเป็นดินร่วนเหนียวปนทราย สีดินเป็นสีน้ำตาล สีเหลืองหรือสีแดง ดินมีความอุดมสมบูรณ์ตามธรรมชาติต่ำ ปฏิบัติการดินเป็นกรดจัดมากถึงกรดจัด

ลักษณะเด่น : กลุ่มดินร่วนละเอียดลึกถึงลึกมากที่เกิดจากตะกอนลำนํ้า หรือวัตถุต้นกำเนิดดินเนื้อหยาบ ปฏิบัติการดินเป็นกรดจัดการระบายน้ำดีถึงดีปานกลาง ความอุดมสมบูรณ์ต่ำ

ปัญหา : เนื้อดินค่อนข้างเป็นทรายและดินมีความอุดมสมบูรณ์ต่ำในบริเวณที่มีความลาดชันสูง จะมีปัญหาเกี่ยวกับชะล้างพังทลายของหน้าดิน

แนวทางการจัดการ

ปลูกพืชผักหรือผลไม้: ขุดหลุมปลูกขนาด ๕๐x๕๐x๕๐ ซม. ปรับปรุงหลุมปลูกด้วยปุ๋ยหมักหรือปุ๋ยคอก ๒๐-๓๕ กิโลกรัม/หลุม มีระบบอนุรักษ์ดินและน้ำ เช่น ปลูกพืชคลุมดิน มีวัสดุคลุมดิน ปลูกพืชแซม สร้างคันดิน ทำขั้นบันได ทำแนวรั้ว หรือทำฐานหญ้าแฝกเฉพาะต้น ในช่วงเจริญเติบโต ก่อนเก็บผลผลิตและภายหลังเก็บผลผลิตใช้ปุ๋ยหมักหรือปุ๋ยคอกร่วมกับปุ๋ยเคมีหรือปุ๋ยอินทรีย์น้ำตามชนิดพืชที่ปลูก พัฒนาแหล่งน้ำและจัดระบบการให้น้ำในแปลงปลูก

ปลูกพืชไร่หรือพืชผัก: เลือกพื้นที่ค่อนข้างราบเรียบ จัดระบบการปลูกพืชหมุนเวียนให้มีการปลูกพืชบำรุงดินร่วมอยู่ด้วย ปรับปรุงดินด้วยปุ๋ยหมักหรือปุ๋ยคอก ๒-๓ ตัน/ไร่ หรือไถกลบพืชปุ๋ยสด (หวานเมล็ดถั่วพรี ๘-๑๐ กิโลกรัม/ไร่ เมล็ดถั่วพุ่ม ๖-๘ กิโลกรัม/ไร่ หรือปอเทือง ๔-๖ กิโลกรัม/ไร่ ไถกลบระยะออกดอก ปล่อยไว้ ๑-๒ สัปดาห์)ร่วมกับปุ๋ยเคมีหรือปุ๋ยอินทรีย์น้ำ ไถพรวนและปลูกพืชตามแนวระดับ มีวัสดุคลุม

ดิน ปลุกพืชหมุนเวียน ปลุกพืชสลักเป็นแถบ หรือทำแนวรั้วหญ้าแฝก พัฒนาแหล่งน้ำและจัดระบบการให้น้ำในแปลงปลูก

๗. กลุ่มชุดดินที่ ๓๔

ชุดดิน : เกิดจากวัตถุต้นกำเนิดดินพวกตะกอนลำน้ำหรือการสลายตัวผุพังอยู่กับที่ หรือการสลายตัวผุพังแล้วถูกเคลื่อนย้ายมาทับถมของวัสดุเนื้อหยาบ พบบริเวณพื้นที่ตอนที่มีสภาพพื้นที่เป็นลูกคลื่นลอนลาดจนถึงเนินเขา เป็นดินลึก มีการระบายน้ำดีถึงปานกลาง มีเนื้อดินเป็นพวกดินร่วนละเอียดที่มีเนื้อดินบนเป็นดินร่วนปนทราย หรือดินร่วน ส่วนดินล่างเป็นดินร่วนเหนียวปนทรายหรือดินร่วนเหนียว ดินมีสีน้ำตาล สีเหลืองหรือสีแดง และอาจพบจุดประสีต่างๆในชั้นดินล่าง ดินมีความอุดมสมบูรณ์ตามธรรมชาติค่อนข้างต่ำถึงปานกลาง ดินชั้นบนส่วนใหญ่จะมีปฏิกิริยาเป็นกรดจัดถึงเป็นกลาง ส่วนดินล่างจะมีปฏิกิริยาดินเป็นกรดปานกลางถึงเป็นด่างปานกลาง

ลักษณะเด่น : กลุ่มดินร่วนละเอียดลึกถึงลึกมากที่เกิดจากตะกอนลำน้ำหรือวัตถุต้นกำเนิดดินเนื้อหยาบ ปฏิกิริยาดินกลางหรือเป็นด่าง การระบายน้ำดีถึงดีปานกลาง ความอุดมสมบูรณ์ต่ำถึงปานกลาง

ปัญหา : การมีเนื้อดินค่อนข้างเป็นทราย ซึ่งทำให้ดินอุ้มน้ำได้น้อย พืชอาจขาดแคลนน้ำได้ในช่วงฝนทิ้งเป็นระยะเวลาต่างๆ สำหรับบริเวณที่มีความลาดชันสูง อาจมีปัญหาเรื่องการชะล้างพังทลายเกิดขึ้น

แนวทางการจัดการ

ปลุกพืชผักหรือผลไม้: ชุดหลุมปลูกขนาด ๕๐x๕๐x๕๐ ซม. ปรับปรุงหลุมปลูกด้วยปุ๋ยหมักหรือปุ๋ยคอก ๒๐-๓๕ กิโลกรัม/หลุม มีระบบอนุรักษ์ดินและน้ำ เช่น ปลุกพืชคลุมดิน มีวัสดุคลุมดิน ปลุกพืชแซม สร้างคันดิน ทำชั้นบันได ทำแนวรั้ว หรือทำฐานหญ้าแฝกเฉพาะต้น ในช่วงเจริญเติบโต ก่อนเก็บผลผลิตและภายหลังเก็บผลผลิตใช้ปุ๋ยหมักหรือปุ๋ยคอกร่วมกับปุ๋ยเคมีหรือปุ๋ยอินทรีย์น้ำตามชนิดพืชที่ปลูก พัฒนาแหล่งน้ำและจัดระบบการให้น้ำในแปลงปลูก

ปลุกพืชไร่หรือพืชผัก: เลือกพื้นที่ค่อนข้างราบเรียบ ปรับปรุงดินด้วยปุ๋ยหมักหรือปุ๋ยคอก ๒-๓ ตัน/ไร่ หรือไถกลบพืชปุ๋ยสด (หวานเมล็ดถั่วพุ่ม ๘-๑๐ กิโลกรัม/ไร่ เมล็ดถั่วพุ่ม ๖-๘ กิโลกรัม/ไร่ หรือปอเทือง ๔-๖ กิโลกรัม/ไร่ ไถกลบระยะออกดอก ปล่อยไว้ ๑-๒ สัปดาห์) ร่วมกับปุ๋ยเคมีหรือปุ๋ยอินทรีย์น้ำ มีวัสดุคลุมดิน ปลุกพืชหมุนเวียน ปลุกพืชสลักเป็นแถบ พัฒนาแหล่งน้ำและจัดระบบการให้น้ำในแปลงปลูก

๘. กลุ่มชุดดินที่ ๔๕

ชุดดิน : เกิดจากการสลายตัวผุพังอยู่กับที่ หรือจากการสลายตัวผุพังแล้วถูกเคลื่อนย้ายมาในระยะทางไม่ไกลนักของวัสดุเนื้อละเอียดที่มาจากทั้งหินตะกอน หรือหินอัคนี พบบริเวณพื้นที่ตอนที่มีสภาพพื้นที่เป็นลูกคลื่นลอนลาดจนถึงเนินเขา เป็นดินตื้น มีการระบายน้ำดี เนื้อดินเป็นพวกดินเหนียวหรือดินร่วนที่มีเศษหินปะปนมาก มักพบชั้น หินพื้นตื้นกว่า ๕๐ ซม. สีดินเป็นสีน้ำตาล สีเหลืองหรือสีแดง ดินมี ปฏิกิริยาดินเป็นกรดจัดถึงเป็นกลาง

ลักษณะเด่น : กลุ่มดินตื้นถึงชั้นหินพื้น ปฏิกิริยาดินเป็นกรดถึงเป็นกลาง มีการระบายน้ำดี ความอุดมสมบูรณ์ต่ำ

ปัญหา : เป็นดินตื้น มีเศษหินปะปนอยู่ในเนื้อดินเป็นปริมาณมาก ความอุดมสมบูรณ์ต่ำในบริเวณที่มีความลาดชันสูงจะมีปัญหาเกี่ยวกับการชะล้างพังทลายของหน้าดินอย่างรุนแรง บางพื้นที่มีเศษหินหรือหินพื้นผิวที่ไถลบริเวณหน้าดิน

แนวทางการจัดการ

ปลูกพืชผักหรือผลไม้: ชุดหลุมปลูกขนาด ๕๐x๕๐x๕๐ ซม. ปรับปรุงหลุมปลูกด้วยหน้าดินที่ไม่มีเศษหินหรือก้อนหินร่วมกับปุ๋ยหมักหรือปุ๋ยคอก ๒๕-๕๐ กิโลกรัม/หลุม ควรมีไม้ค้ำยันและเอาหน้าดินบริเวณใกล้เคียงมาผสมกับปุ๋ยหมักหรือปุ๋ยคอกพูนโคนอยู่เป็นประจำ มีระบบอนุรักษ์ดินและน้ำ เช่น ปลูกพืชคลุมดิน มีวัสดุคลุมดิน ปลูกพืชแซม ทำแนวรั้ว หรือทำฐานหญ้าแฝกเฉพาะต้น ใช้ปุ๋ยหมักหรือปุ๋ยคอกร่วมกับปุ๋ยเคมีหรือปุ๋ยอินทรีย์น้ำตามชนิดพืชที่ปลูก พัฒนาแหล่งน้ำและจัดระบบการให้น้ำในแปลงปลูก

ปลูกพืชไร่หรือพืชผัก: เลือกพื้นที่ที่มีหน้าดินหนา จัดระบบการปลูกพืชหมุนเวียน ปรับปรุงดินด้วยปุ๋ยหมักหรือปุ๋ยคอก ๓-๔ ตัน/ไร่ หรือไถกลบพืชปุ๋ยสด (หวานเมล็ดถั่วพรี ๑๐-๑๒ กิโลกรัม/ไร่ เมล็ดถั่วพุ่ม ๘-๑๐ กิโลกรัม/ไร่ หรือปอเทือง ๖-๘ กิโลกรัม/ไร่ ไถกลบระยะออกดอก ปล่อยให้ ๑-๒ สัปดาห์) ร่วมกับปุ๋ยเคมีหรือปุ๋ยอินทรีย์น้ำ ไถพรวนและปลูกพืชตามแนวระดับ มีวัสดุคลุมดิน หรือปลูกพืชสลับเป็นแถบ พัฒนาแหล่งน้ำและจัดระบบการให้น้ำในแปลงปลูก

๙. กลุ่มชุดดินที่ ๕๐

ชุดดิน : พบในเขตฝนตกชุก เช่น ภาคใต้ ภาคตะวันออก เกิดจากการสลายตัวผุพังอยู่กับที่หรือจากการสลายตัวผุพังแล้ว ถูกเคลื่อนย้ายมาทับถมในระยะทางไม่ไกลนัก ของวัสดุเนื้อหยาบที่มาจากพวกหินตะกอนหรือจากวัตถุต้นกำเนิดดินพวกตะกอนลำน้ำ พบบริเวณพื้นที่ตอน มีสภาพพื้นที่เป็นลูกคลื่นลอนลาดจนถึงเนินเขา เป็นดินลึกปานกลาง มีการระบายน้ำดี เนื้อดินช่วง ๕๐ ซม. ตอนบนเป็นดินร่วนปนทรายหรือดินร่วนเหนียวปนทราย ในระดับความลึก ประมาณ ๕๐-๑๐๐ ซม. จะพบชั้นดินปนเศษหินหรือลูกรังปริมาณมาก สีดินเป็นสีน้ำตาล สีเหลืองหรือสีแดงปฏิกิริยาดินเป็นกรดจัดมากถึงกรดจัด

ลักษณะเด่น : กลุ่มดินร่วนลึกปานกลางถึงเศษหิน ก้อนหินหรือชั้นหินพื้น ปฏิกิริยาดินเป็นกรดจัดมาก การระบายน้ำดี ความอุดมสมบูรณ์ต่ำ

ปัญหา : เนื้อดินค่อนข้างเป็นทราย มีความอุดมสมบูรณ์ต่ำ อาจขาดแคลนน้ำในระยะที่ฝนทิ้งช่วงนาน ในบริเวณที่มีความลาดชันสูงจะมีปัญหาเรื่องการชะล้างพังทลายของหน้าดิน

แนวทางการจัดการ

ปลูกพืชผักหรือผลไม้: ชุดหลุมปลูกขนาด ๕๐x๕๐x๕๐ ซม. ปรับปรุงหลุมปลูกด้วยปุ๋ยหมักหรือปุ๋ยคอก ๒๐-๓๕ กิโลกรัม/หลุม มีระบบอนุรักษ์ดินและน้ำ เช่น ปลูกพืชคลุมดิน มีวัสดุคลุมดิน ปลูกพืชแซม ขึ้นบันได คั่นดิน ทำแนวรั้วหญ้าแฝกหรือทำฐานเฉพาะต้น ในช่วงเจริญเติบโต ก่อนเก็บผลผลิตและภายหลังเก็บผลผลิต ใช้ปุ๋ยหมักหรือปุ๋ยคอกร่วมกับปุ๋ยเคมีหรือปุ๋ยอินทรีย์น้ำตามชนิดพืชที่ปลูก พัฒนาแหล่งน้ำและจัดระบบการให้น้ำในแปลงปลูก

ปลูกพืชไร่หรือพืชผัก: เลือกพื้นที่ค่อนข้างราบเรียบ จัดระบบการปลูกพืชหมุนเวียนตลอดทั้งปี ให้มีการปลูกพืชบำรุงดินร่วมอยู่ด้วย ปรับปรุงดินด้วยปุ๋ยหมักหรือปุ๋ยคอก ๒-๓ ตัน/ไร่ หรือไถกลบพืชปุ๋ยสด (หวานเมล็ดถั่วพรี ๘-๑๐ กิโลกรัม/ไร่ เมล็ดถั่วพุ่ม ๖-๘ กิโลกรัม/ไร่ หรือปอเทือง ๔-๖ กิโลกรัม/ไร่ ไถกลบระยะออกดอก ปล่อยให้ ๑-๒ สัปดาห์) ร่วมกับปุ๋ยเคมีหรือปุ๋ยอินทรีย์น้ำ ไถพรวนและปลูกพืชตามแนวระดับ มีวัสดุคลุมดิน ปลูกพืชหมุนเวียน ปลูกพืชสลับเป็นแถบ ทำแนวรั้วหญ้าแฝก พัฒนาแหล่งน้ำและจัดระบบการให้น้ำในแปลงปลูก

๑๐. กลุ่มชุดดินที่ ๕๑

ชุดดิน : พบในเขตฝนตกชุก เช่น ภาคใต้ภาคตะวันออก เกิดจากการสลายตัวผุพังอยู่กับที่หรือจากการสลายตัวผุพังแล้วถูกเคลื่อนย้ายมาทับถมในระยะทางไม่ไกลนักของวัสดุเนื้อค่อนข้างหยาบหรือค่อนข้างละเอียด ที่มาจากพวกหินตะกอนหรือหินแปร พบบริเวณพื้นที่ตอนที่เป็นเนินเขาหรือบริเวณที่ลาดเชิง

เขา เป็นดินตื้นหรือตื้น มาก มีการระบายน้ำดี เนื้อดินเป็นพวกดินร่วนปนเศษหิน เศษหินส่วนใหญ่เป็นพวกเศษหินทราย ควอร์ตไซต์ หรือหินดินดาน และพบชั้นหินพื้น ภายในความลึก ๕๐ ซม. สีดินเป็นสีน้ำตาล สีเหลือง หรือสีแดง ปฏิกริยาดินเป็นกรดจัดมากถึงกรดจัด

ลักษณะเด่น : กลุ่มดินตื้นถึงชั้นพื้น ปฏิกริยาดินเป็นกรดจัด การระบายน้ำดีถึงค่อนข้างดีมาก ความอุดมสมบูรณ์ต่ำ

ปัญหา : เป็นดินตื้นมีเศษหินปะปนอยู่ในเนื้อดินเป็นปริมาณมากและมีชั้นหินพื้นอยู่ตื้น บางพื้นที่มีเศษหินและหินพื้นโผล่กระจายอยู่บริเวณหน้าดินดินมีความอุดมสมบูรณ์ต่ำ ในบริเวณที่มีความลาดชันสูง จะเกิดการชะล้างพังทลายของหน้าดินได้ง่าย

แนวทางการจัดการ

ปลูกพืชผักหรือผลไม้: ขุดหลุมปลูกขนาด ๕๐x๕๐x๕๐ ซม. และปรับปรุงหลุมปลูกด้วยหน้าดินที่ไม่มีเศษหินหรือก้อนหินร่วมกับปุ๋ยหมักหรือปุ๋ยคอก ๕๐ กิโลกรัม/หลุม มีระบบอนุรักษ์ดินและน้ำ เช่น ปลูกพืชคลุมดิน ทำแนวรั้วหญ้าแฝกหรือทำฐานเฉพาะต้น ในช่วงเจริญเติบโต ก่อนเก็บผลผลิตและภายหลังเก็บผลผลิต ใช้ปุ๋ยหมักหรือปุ๋ยคอกร่วมกับปุ๋ยเคมีหรือปุ๋ยอินทรีย์น้ำตามชนิดพืชที่ปลูก พัฒนาแหล่งน้ำและจัดระบบการให้น้ำในแปลงปลูก

ปลูกพืชไร่หรือพืชผัก: เลือกพื้นที่ที่มีหน้าดินหนาและมีสภาพพื้นที่ค่อนข้างราบเรียบ จัดระบบการปลูกพืชหมุนเวียนตลอดทั้งปี ให้มีการปลูกพืชบำรุงดินร่วมอยู่ด้วย ปรับปรุงดินด้วยปุ๋ยหมักหรือปุ๋ยคอก ๓-๔ ตัน/ไร่ หรือโลกบพีชปุ๋ยสด (หัวนมเมล็ดถั่วพรี ๘-๑๐ กิโลกรัม/ไร่ เมล็ดถั่วพุ่ม ๖-๘ กิโลกรัม/ไร่ หรือปอเทือง ๔-๖ กิโลกรัม/ไร่ โลกบระยะออกดอก ปล่อยไว้ ๑-๒ สัปดาห์) ร่วมกับปุ๋ยเคมีหรือปุ๋ยอินทรีย์น้ำ ไถพรวนและปลูกพืชตามแนวระดับ มีวัสดุคลุมดิน ปลูกพืชคลุมดิน ปลูกพืชสลับเป็นแถบ ทำแนวรั้วหญ้าแฝก พัฒนาแหล่งน้ำและจัดระบบการให้น้ำในแปลงปลูก

๑๑. กลุ่มชุดดินที่ ๕๓

ชุดดิน : พบในเขตฝนตกชุก เช่น ภาคใต้ ภาคตะวันออก เกิดจากการสลายตัวผุพังอยู่กับที่ หรือจากการสลายตัวผุพังแล้วถูกเคลื่อนย้ายมาทับถมในระยะทางไม่ไกลนัก ของวัสดุเนื้อละเอียดที่มาจากพวก หินตะกอน หรือหินแปร พบบริเวณพื้นที่ตอนที่เป็นลูกคลื่นลอนลาดถึงเป็นเนินเขา เป็นดินลึกปานกลาง มีการระบายน้ำดี เนื้อดินบนเป็นดินร่วนหรือดินร่วนปนดินเหนียวทับอยู่บนดินเหนียว ส่วนดินล่างในระดับความลึกระหว่าง ๕๐-๑๐๐ ซม. เป็นดินเหนียวปนลูกรังหรือดินปนเศษหินผุ สีดินเป็นสีน้ำตาลอ่อน สีเหลืองหรือสีแดง ปฏิกริยาดินเป็นกรดจัดมากถึงกรดจัด

ลักษณะเด่น : กลุ่มดินเหนียวลึกปานกลางถึงชั้นหินพื้นลูกรังหรือเศษหิน ปฏิกริยาดินเป็นกรดจัด การระบายน้ำดี ความอุดมสมบูรณ์ต่ำ

ปัญหา : ดินลึกปานกลางถึงชั้นลูกรัง ก้อนกรวด เศษหินหรือชั้นหินพื้นในช่วงความลึก ๕๐-๑๐๐ ซม. ดินมีความอุดมสมบูรณ์ต่ำ ในบริเวณพื้นที่ที่มีความลาดชันสูง จะเกิดการชะล้างพังทลายของหน้าดินได้ง่าย

แนวทางการจัดการ

ปลูกพืชผักหรือผลไม้: ขุดหลุมปลูกขนาด ๕๐x๕๐x๕๐ ซม. ปรับปรุงหลุมปลูกด้วยปุ๋ยหมักหรือปุ๋ยคอก ๒๐-๓๕ กิโลกรัม/หลุม มีระบบอนุรักษ์ดินและน้ำ เช่น ไถพรวนและปลูกพืชตามแนวระดับ การสร้างคันดิน การทำขั้นบันได ทำฐานปลูกเฉพาะต้น ปลูกพืชคลุมดิน วัสดุคลุมดิน หรือทำแนวรั้วหญ้าแฝก ในช่วงเจริญเติบโต ก่อนเก็บผลผลิตและภายหลังเก็บผลผลิต ใช้ปุ๋ยหมักหรือปุ๋ยคอกร่วมกับปุ๋ยเคมีหรือปุ๋ยอินทรีย์น้ำตามชนิดพืชที่ปลูก พัฒนาแหล่งน้ำและจัดระบบการให้น้ำในแปลงปลูก

ปลูกพืชไร่หรือพืชผัก: เลือกพื้นที่ค่อนข้างราบเรียบ จัดระบบการปลูกพืชหมุนเวียนตลอดทั้งปี ให้มีการปลูกพืชบำรุงดินร่วมอยู่ด้วย ปรับปรุงดินด้วยปุ๋ยหมักหรือปุ๋ยคอก ๒-๓ ตัน/ไร่ หรือไถกลบพืชปุ๋ยสด (หวานเมล็ดถั่วพุ่ม ๘-๑๐ กิโลกรัม/ไร่ เมล็ดถั่วพุ่ม ๖-๘ กิโลกรัม/ไร่ หรือปอเทือง ๔-๖ กิโลกรัม/ไร่ ไถกลบ ระยะออกดอก ปล่อยไว้ ๑-๒ สัปดาห์) ร่วมกับปุ๋ยเคมีหรือปุ๋ยอินทรีย์น้ำ ไถพรวนและปลูกพืชตามแนวระดับ มีวัสดุคลุมดิน ปลูกพืชหมุนเวียน ปลูกพืชสลับเป็นแถบ ทำแนวรั้วหญ้าแฝก พัฒนาแหล่งน้ำและจัดระบบการให้น้ำในแปลงปลูก

๑๒. กลุ่มชุดดินที่ ๕๙

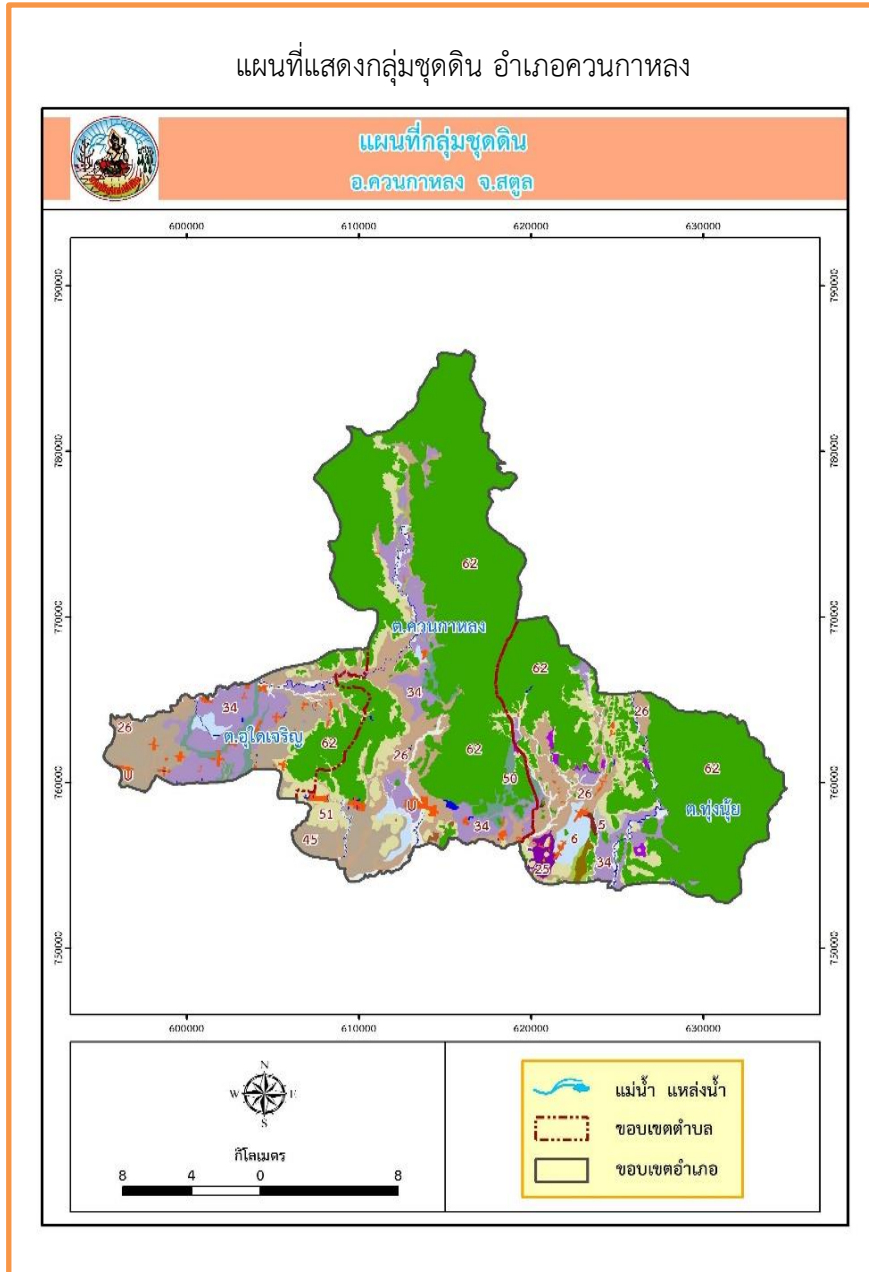
ชุดดิน : พบบริเวณที่ราบลุ่มหรือบริเวณพื้นล่างของเนิน หรือหุบเขา ที่มีสภาพพื้นที่ราบเรียบ ถึงค่อนข้างราบเรียบ เป็นหน่วยผสมของดินหลายชนิดที่เกิดจากตะกอนลำน้ำพัดพามาทับถมกัน ดินที่พบส่วนใหญ่มีการระบายน้ำค่อนข้างเร็วถึงเร็ว มีลักษณะและคุณสมบัติต่างๆ ไม่แน่นอน เช่น เนื้อดิน สีดิน ความลึกของดิน ปฏิกริยาดินเป็นกรดจัดถึงเป็นกลาง ส่วนมากมีก้อนกรวดและเศษหินปะปนอยู่ในเนื้อดินด้วย

ลักษณะเด่น : กลุ่มดินร่วนหยาบหรือดินร่วนละเอียดที่เกิดจากดินตะกอนน้ำพาเชิงซ้อน ชั้นดินมีลักษณะเป็นชั้นสลับ เนื้อดินไม่แน่นอนขึ้นอยู่กับตะกอนที่มาทับถม ปฏิกริยาดินเป็นกรดจัดถึงเป็นกลาง การระบายน้ำเร็วถึงค่อนข้างเร็ว

แนวทางการจัดการ

ปลูกข้าว: ไถกลบตอซัง ปล่อยทิ้งไว้ ๓-๔ สัปดาห์ หรือไถกลบพืชปุ๋ยสด (ไส้อัฟริกัน หรือ โสนอินเดีย ๔-๖ กิโลกรัม/ไร่ ไถกลบเมื่ออายุ ๕๐-๗๐ วัน ปล่อยไว้ ๑-๒ สัปดาห์) ร่วมกับการใช้ปุ๋ยอินทรีย์น้ำ หรือปุ๋ยเคมีสูตร ๑๖-๑๖-๘ ใส่ปุ๋ยแต่งหน้าหลังปักดำ ๓๕-๔๕ วัน พัฒนาแหล่งน้ำไว้ใช้ในช่วงที่ข้าวขาดน้ำหรือใช้ทำนาครั้งที่ ๒ หรือปลูกพืชไร่ พืชผักหรือพืชตระกูลถั่วหลังเก็บเกี่ยวข้าว โดยทำร่องแบบเตี้ย ปรับปรุงดินด้วยปุ๋ยหมักหรือปุ๋ยคอก ๒-๓ ตัน/ไร่ร่วมกับปุ๋ยเคมีหรือปุ๋ยอินทรีย์น้ำ

ปลูกพืชผักหรือผลไม้: ยกร่องกว้าง ๖-๘ เมตร คูน้ำกว้าง ๑.๐-๑.๕ เมตร ลึก ๐.๕-๑.๐ เมตร และมีคันดินอัดแน่นล้อมรอบ ปรับปรุงดินด้วยปุ๋ยหมักหรือปุ๋ยคอก ๒-๓ ตัน/ไร่ ร่วมกับปุ๋ยเคมีหรือปุ๋ยอินทรีย์น้ำ หรือชุดหลุมปลูกขนาด ๕๐x๕๐x๕๐ ซม. ปรับปรุงหลุมปลูกด้วยปุ๋ยหมักหรือปุ๋ยคอก ๒๐-๓๕ กิโลกรัม/หลุม ในช่วงเจริญเติบโตก่อนเก็บผลผลิตและภายหลังเก็บผลผลิต ใช้ปุ๋ยหมักหรือปุ๋ยคอกร่วมกับปุ๋ยเคมีหรือปุ๋ยอินทรีย์น้ำ ตามชนิดพืชที่ปลูกพัฒนาแหล่งน้ำ และจัดระบบการให้น้ำในแปลงปลูก



ภาพที่ ๔ แผนที่แสดงกลุ่มชุดดินอำเภอควนกาหลง
(ที่มา : กรมพัฒนาที่ดิน, พ.ศ.๒๕๖๙)

๓. ลักษณะภูมิอากาศ

๓.๑ ฤดูกาล

แบ่งออกเป็น ๒ ฤดู คือ

- ฤดูฝน เริ่มตั้งแต่เดือนพฤษภาคม ถึง เดือนธันวาคม เป็นช่วงที่มีฝนตกชุกได้รับอิทธิพล จากลมมรสุมตะวันตกเฉียงใต้ (พ.ค. - ก.ย.) และลมมรสุมตะวันออกเฉียงเหนือ (ต.ค. - ธ.ค.)

- ฤดูร้อน เริ่มตั้งแต่เดือนมกราคม ถึง เดือนเมษายน มีฝนตกบ้างเล็กน้อยจากอิทธิพลปลายมรสุม
ตะวันออกเฉียงเหนือ

โดยสามารถสรุปได้ดังนี้ ดังนี้

ตารางที่ ๔ แสดงข้อมูลฤดูกาล

ฤดูกาล	ม.ค.	ก.พ.	มี.ค.	เม.ย.	พ.ค.	มิ.ย.	ก.ค.	ส.ค.	ก.ย.	ต.ค.	พ.ย.	ธ.ค.
ฤดูร้อน	✓	✓	✓	✓								
ฤดูฝน					✓	✓	✓	✓	✓	✓	✓	✓

๓.๒ ปริมาณน้ำฝนและอุณหภูมิ

ตารางที่ ๕ แสดงข้อมูลปริมาณน้ำฝน และอุณหภูมิเฉลี่ย ๕ ปี

ปี	ปริมาณน้ำฝนรวมทั้งปี (มม.)	ปริมาณฝนเฉลี่ย (มม.)	จำนวนวันฝนตก (วัน)	เดือนที่ฝนสูงสุด	อุณหภูมิ (องศาเซลเซียส)		
					สูงสุด	ต่ำสุด	เฉลี่ยทั้งปี
๒๕๖๔	๒,๘๕๐.๕	๒๓๗.๕	๑๗๔	กันยายน	๓๖.๕	๑๙.๖	๒๘.๐๕
๒๕๖๕	๒,๖๖๙.๒	๒๒๒.๔	๒๐๗	มิถุนายน	๓๙	๒๑.๖	๓๐.๓
๒๕๖๖	๒,๗๕๔.๑	๒๒๙.๕	๑๘๐	กันยายน	๓๗.๓	๑๖	๒๖.๖๕
๒๕๖๗	๒,๐๔๘.๕	๑๗๐.๗	๑๕๐	กันยายน	๓๖.๙	๒๑.๕	๒๙.๒
๒๕๖๘	๒,๘๔๗.๖	๒๓๗.๓	๑๗๒	พฤษภาคม	๓๕.๘	๑๙.๖	๒๗.๗

ที่มา : กรมอุตุนิยมวิทยา, พ.ศ.๒๕๖๙

๔. เส้นทางคมนาคม

๔.๑ ถนนหลวงสายหลัก/สายรอง

- ทางหลวงหมายเลข ๔๑๓๗ ถนนประชาสงเคราะห์ (บ้านทุ่งนุ้ย -บ้านสวนเทศ อำเภอท่าแพ)
- ทางหลวงชนบท สาย สต. ๔๐๐๔ แยกทางหลวงหมายเลข ๔๑๓๗ - น้ำตกดาวกระจาย อำเภอควนกาหลง, มะนัง จังหวัดสตูล

๔.๒ ถนนหลวงเชื่อมต่อระหว่างจังหวัด

ทางหลวงหมายเลข ๔๐๖ ถนนยนตรการกำธร (สายสตูล - หาดใหญ่)

๕. แหล่งน้ำและระบบชลประทาน

๕.๑ แหล่งน้ำธรรมชาติ (เช่น แม่น้ำ ลำคลอง หนอง บึง)

๑) คลองลำโลน เป็นลำคลองใหญ่ กั้นเขตแดนระหว่าง ต.นิคมพัฒนา อำเภอมะนัง กับ ต.อุโตเจริญ ไหลมาจากเทือกเขาในตำบลควนกาหลง ผ่านหมู่ ๗, ๖, ๕ มีคลองย่อย และสาขาเล็กๆ ที่เป็นสาขาแยกออกมาหลายสาย ปริมาณน้ำในคลองลำโลนใช้เพื่อการเกษตรได้ตลอดปี ครอบคลุมพื้นที่ประมาณ ๙๐๐ ไร่

๒) คลองน้ำตกธาราสวรรค์ ไหลผ่าน หมู่ที่ ๕, ๖ ตำบลควนกาหลง

๓) คลองน้ำตกดาวกระจาย ไหลผ่าน หมู่ที่ ๘, ๑๑ ตำบลควนกาหลง

๔) คลองห้วยน้ำแดง ไหลผ่าน หมู่ที่ ๕, ๙ ตำบลควนกาหลง

- ๕) คลองหลังเขตร ไหลผ่าน หมู่ที่ ๑, ๒, ๓ ตำบลควนกาหลง
- ๖) คลองปู่โต๊ะ ไหลผ่าน หมู่ที่ ๔, ๗ ตำบลควนกาหลง
- ๗) คลองน้ำหრა ไหลผ่าน หมู่ที่ ๖, ๙ ตำบลทุ่งนุ้ย
- ๘) คลองการะเกตุ ไหลผ่าน หมู่ที่ ๑, ๒, ๘ ตำบลทุ่งนุ้ย
- ๙) คลองบ้านโตน ไหลผ่าน หมู่ที่ ๓, ๔, ๕ ตำบลทุ่งนุ้ย
- ๑๐) ลำห้วยเต่า ไหลผ่าน หมู่ที่ ๓, ๗ ฤดูฝน
- ๑๑) ลำห้วย หมู่ที่ ๗ ไหลผ่านหมู่ที่ ๑, ๗

๕.๒ แหล่งน้ำที่สร้างขึ้นที่สำคัญ

- ๑) สระเก็บน้ำฝั่ง ๓ เป็นสระเก็บน้ำขนาดใหญ่ เก็บน้ำที่ไหลมาจากคลองย่อยของคลองลำโสน
- ๒) สระเก็บน้ำฝั่ง ๑๒๐ (บ้านกลุ่ม ๓๐) เป็นสระเก็บน้ำขนาดใหญ่ เก็บน้ำที่ไหลมาจากภูเขาในพื้นที่ตำบลควนกาหลง และพื้นที่หมู่ที่ ๗
- ๓) สระเก็บน้ำฝั่ง ๑๒๑ พื้นที่ ๕ ไร่ เก็บน้ำจากภูเขาในท้องที่หมู่ที่ ๔ (ฝั่ง ๑๒๑)
- ๔) สระเก็บน้ำไร้สาธิต พื้นที่ ๑๕ ไร่ เป็นสระเก็บน้ำที่อยู่ตอนกลางของตำบล บริการน้ำแก่พื้นที่ใกล้เคียง ประมาณ ๑๐๐ ไร่
- ๕) สระเก็บน้ำบ้านฝั่ง ๓๖ พื้นที่ ๘ ไร่ เก็บน้ำจากสายน้ำเล็ก ๆ ที่ไหลผ่านภายในท้องที่หมู่ ๓
- ๖) สระเก็บน้ำบ้านฝั่ง ๓๔ เก็บน้ำฝนในฤดูฝน ไว้ใช้ในฤดูแล้ง ในพื้นที่ฝั่ง ๓๔ หมู่ ๒ ต.อุไ้เตเจริญ ในปริมาณพื้นที่ ๒๐๐ ไร่
- ๗) สระเก็บน้ำบ้านฝั่ง ๑ เก็บน้ำฝนในฤดูฝน ใช้เพื่อการเกษตร - อุปโภค ในท้องที่หมู่ ๑
- ๘) สระเก็บน้ำบ้านฝั่ง ๒ เก็บน้ำฝนในฤดูฝน ใช้ในการเกษตรในท้องที่หมู่ ๑
- ๙) สระเก็บน้ำบ้านฝั่ง ๕ ใช้เพื่อการเกษตร ในพื้นที่ ฝั่ง ๕ หมู่ ๔
- ๑๐) สระเก็บน้ำบ้านฝั่ง ๔ ใช้เพื่อการเกษตร - อุปโภคในพื้นที่บ้านฝั่ง ๔ หมู่ ๙ บางส่วน
- ๑๑) สระเก็บน้ำเพื่อการเกษตร หมู่ที่ ๙ ขนาดพื้นที่ ๕ ไร่
- ๑๒) สระเก็บน้ำ หมู่ที่ ๔ ตำบลควนกาหลง ขนาดพื้นที่ ๗ ไร่
- ๑๓) เขื่อนกั้นน้ำคลองเกษตร หมู่ที่ ๓ ตำบลควนกาหลง
- ๑๔) ฝ่ายการะเกตุ พื้นที่รับประโยชน์ หมู่ที่ ๑, ๒ ตำบลทุ่งนุ้ย
- ๑๕) อ่างเก็บน้ำน้ำหრა พื้นที่รับประโยชน์ หมู่ที่ ๖, ๙ ตำบลทุ่งนุ้ย
- ๑๖) ฝ่ายหัวเตยดำ พื้นที่รับประโยชน์ หมู่ที่ ๒, ๔, ๕ ตำบลทุ่งนุ้ย

- ๑) โครงการชลประทานขนาดใหญ่ และขนาดกลาง
ไม่มี

ตารางที่ ๖ แสดงข้อมูลโครงการชลประทานขนาดใหญ่ และขนาดกลาง

ไม่มี

๒) โครงการชลประทานขนาดเล็ก

ตารางที่ ๗ แสดงข้อมูลโครงการชลประทานขนาดเล็ก

ที่	ตำบล	โครงการ						รวมปริมาณน้ำ (ล้าน ลบ.ม.)	รวมพื้นที่ได้รับประโยชน์ (ไร่)
		อ่างเก็บน้ำ	ท่อระบายน้ำ	ฝาย	ระบบส่งน้ำ	สถานีสูบน้ำ	รวม		
๑	ทุ่งนุ้ย	๑	-	๔	๑	-	๖		๘,๙๙๐
๒	ควนกาหลง	๔	๘	๗	๘	-	๒๗		๑๒,๗๗๓
๓	อุโตเจริญ	๑	๔	-	-	-	๕		๔,๒๐๐

ที่มา : <http://dsit.rid.go.th>, พ.ศ.๒๕๖๙

๓) แหล่งน้ำอื่น ๆ

(๑) สระเก็บน้ำในไร่นานอกเขตชลประทาน (บ่อจิว ขนาด ๑,๒๖๐ ลูกบาศก์เมตร)

ตารางที่ ๘ แสดงข้อมูลสระเก็บน้ำในไร่นานอกเขตชลประทาน

ที่	ตำบล	ปี ๒๕๕๘ - ๒๕๖๖		ปี ๒๕๖๘		รวม	
		ราย	บ่อ	ราย	บ่อ	ราย	บ่อ
๑	ทุ่งนุ้ย	๒๕	๒๕	-	-	๒๕	๒๕
๒	ควนกาหลง	๗๐	๗๐	-	-	๗๐	๗๐
๓	อุโตเจริญ	๓๑	๓๑	-	-	๓๑	๓๑

ที่มา : สถานีพัฒนาที่ดินสตูล, พ.ศ. ๒๕๖๙

(๒) บ่อบาดาล

ตารางที่ ๙ แสดงข้อมูลบ่อบาดาล

ที่	ตำบล	ด้านการเกษตร (บ่อ)	ด้านอุปโภค - บริโภค (บ่อ)	รวม (บ่อ)
๑	ทุ่งนุ้ย	-	๒๖	๒๖
๒	ควนกาหลง	-	-	-
๓	อุโตเจริญ	-	๑	๑

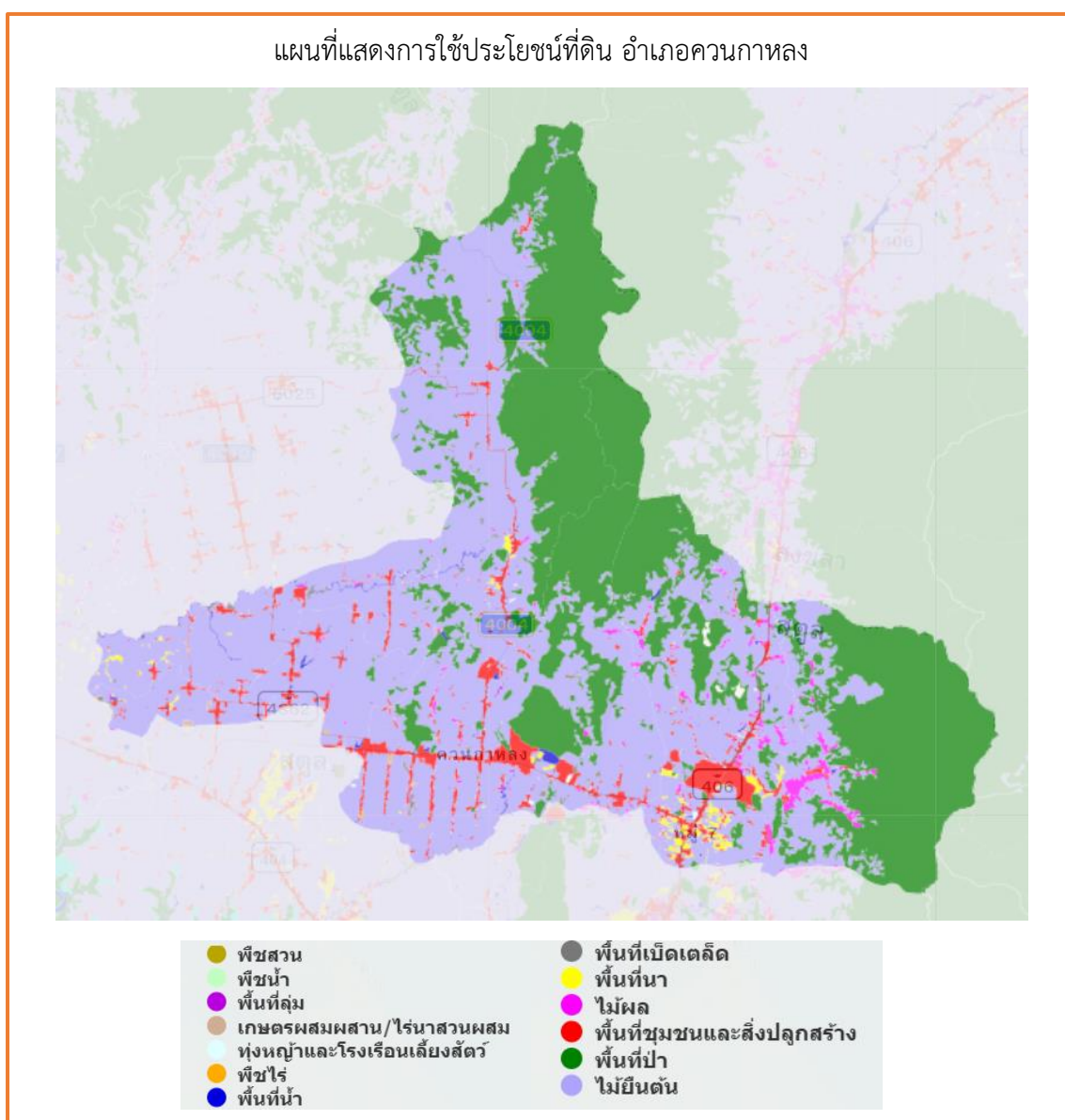
ที่มา : <https://app.rid.go.th/reservoir>, พ.ศ. ๒๕๖๙

๖. การใช้ประโยชน์ที่ดิน

ตารางที่ ๑๐ แสดงข้อมูลการใช้ประโยชน์ที่ดิน

ประเภท	เนื้อที่ (ไร่)	ร้อยละ
พืชสวน	๑.๑๙	๐
พืชไร่	๒.๑๖	๐
พื้นที่ลุ่ม	๔๑.๙๖	๐.๐๑
เกษตรผสมผสาน/ไร่นาสวนผสม	๑๒๑.๒๑	๐.๐๔
ทุ่งหญ้าและโรงเรือนเลี้ยงสัตว์	๑๗๘.๘๔	๐.๐๕
พืชไร่	๒๕๓.๕๓	๐.๐๘

พื้นที่น้ำ	๑,๒๔๘.๒๑	๐.๓๘
พื้นที่เบ็ดเตล็ด	๑,๒๖๗.๓๒	๐.๓๘
พื้นที่นา	๒,๕๖๙.๕๖	๐.๗๗
ไม้ผล	๔,๓๑๖.๗๖	๑.๓
พื้นที่ชุมชนและสิ่งปลูกสร้าง	๑๓,๘๑๘.๔๖	๔.๑๖
พื้นที่ป่า	๑๒๙,๐๘๕.๔๗	๓๘.๘๔
ไม่ย่นต้น	๑๗๙,๔๓๗.๗	๕๓.๙๙



ภาพที่ ๕ แผนที่แสดงการใช้ประโยชน์ที่ดินอำเภอกวนกาหลง
 (ที่มา : <http://agri-map-online.moac.go.th/>, พ.ศ.๒๕๖๙)

ข้อมูลด้านเศรษฐกิจ

๑. ข้อมูลสินค้าเกษตรที่สำคัญ

ประชากรอำเภอควนกาหลง ประชากรมีอาชีพหลักคือ เกษตรกรรม มีพื้นที่การเกษตรจำนวน ๑๖๘,๓๕๙ ไร่ (ร้อยละ ๗๒ ของพื้นที่อำเภอ) โดยอยู่พื้นที่ในเขตชลประทานร้อยละ ๐

ตารางที่ ๑๑ แสดงข้อมูลด้านพืช

ข้อมูลพื้นฐานด้านการเกษตร อำเภอควนกาหลง จังหวัดสตูล										
ตำบล	พื้นที่ทั้งหมด (ไร่)	ข้าว (ไร่)	ปาล์ม น้ำมัน (ไร่)	ยาง พารา (ไร่)	ทุเรียน (ไร่)	มังคุด (ไร่)	เงาะ (ไร่)	ลองกอง (ไร่)	จำปาตะ (ไร่)	รวมพื้นที่ การเกษตร ทั้งหมด
ควนกาหลง	๑๐๘,๐๑๙	๑๐๒	๒๗๕๗๒	๕๔,๔๐๒	๔๖๘	๒๕๗	๑๕๘	๔๐๐	๑๓๒	๘๓,๔๙๑
ทุ่งนุ้ย	๙๐,๔๗๕	๑๕๘	๒๘๕๔	๓๒,๑๖๕	๖๒๕	๒๗๔	๒๖๘	๔๑๖	๑๘๓	๓๖,๙๔๓
อุไคเจริญ	๓๕,๓๗๕	๕๖๑	๔๖๑๐	๔๒,๔๑๙	๒๑๒	๑๒๓	๑๐๕	๑๙๙	๔๒	๔๘,๒๗๑
รวม	๒๓๓,๘๖๙	๘๒๑	๓๕,๐๓๖	๑๒๘,๙๘๖	๑,๓๐๕	๖๕๔	๕๓๑	๑,๐๑๕	๓๕๗	๑๖๘,๗๐๕

ที่มา : สำนักงานเกษตรอำเภอควนกาหลง, พ.ศ ๒๕๖๙

ตารางที่ ๑๒ แสดงข้อมูลด้านปศุสัตว์

ตำบล	เกษตรกร ผู้เลี้ยงสัตว์ รวม (ราย)	โคเนื้อ (ตัว)	สุกร (ตัว)	ไก่ (ตัว)	ไก่ไข่ (ตัว)	เป็ด (ตัว)	เป็ดไข่ (ตัว)	แพะ (ตัว)
ควนกาหลง	๑,๑๒๒	๑,๗๔๖	๓,๖๑๕	๘๙๗,๙๒๓	๕๔,๓๖๐,๐๐๐	๒๓	๑๑๒	๗๖๑
ทุ่งนุ้ย	๑,๔๗๖	๑,๔๕๕	๓๐	๓๕,๗๖๕	-	๒๑๐	๑,๒๗๒	๑,๓๑๗
อุไคเจริญ	๗๙๒	๑,๔๗๕	๑,๗๔๖	๕๐,๔๑๓	-	๑๕๑	๘๐	๘๗๒
รวมทั้งหมด	๓,๓๙๐	๔,๖๗๖	๕,๓๙๑	๙๘๔,๑๐๑	๕๔,๓๖๐,๐๐๐	๓๘๔	๑,๔๖๔	๒,๙๕๐

ที่มา : สำนักงานปศุสัตว์อำเภอควนกาหลง, พ.ศ ๒๕๖๙

- ฟาร์มเลี้ยงสัตว์ขนาดใหญ่ ๑ จำนวน คือ

ชื่อฟาร์ม ชุสินฟาร์ม ที่ตั้ง ตำบลควนกาหลง อำเภอควนกาหลง จังหวัดสตูล

ตารางที่ ๑๓ แสดงข้อมูลด้านประมง แสดงจำนวนผู้เพาะเลี้ยงสัตว์น้ำ

ตำบล	เกษตรกร รวม (ราย)	กุ้งทะเล	กุ้งน้ำจืด	ปลาทะเล	ปลาน้ำจืด	สัตว์น้ำ สวยงาม	สัตว์น้ำ อื่น ๆ
ควนกาหลง	๒๑๖	-	-	-	๖๓	-	-
ทุ่งนุ้ย	๒๒๙	-	-	-	๕๘	-	-
อุไคเจริญ	๓๐	-	-	-	๔๒	-	-
รวมทั้งหมด	๔๗๕	-	-	-	๑๖๓	-	-

ที่มา : สำนักงานประมงอำเภอควนกาหลง, พ.ศ ๒๕๖๙

๒. สินค้าเอกลักษณ์ประจำถิ่น/สินค้า GI

จำปาดะสตูล ได้รับการขึ้นทะเบียนเป็นสิ่งบ่งชี้ทางภูมิศาสตร์ หรือ GI เมื่อวันที่ ๓ พฤษภาคม ๒๕๖๒ จำนวน ๗ สายพันธุ์ ได้แก่ ขวัญสตูล ทองเกษตร วังทอง สตูลสีทอง ดอกโดน น้ำดอกโดน และพันธุ์พื้นเมือง แต่พันธุ์ที่มีชื่อเสียงของจังหวัดสตูล คือ ขวัญสตูล ซึ่งมีรสชาติไม่หวานมาก เนื้อหนาสีเหลืองทอง ไม่มีเส้นใยเหมือนพันธุ์อื่นๆ สุกไม่เละ สามารถขนส่งและจำหน่ายผ่านช่องทางออนไลน์ได้ จึงทำให้มีราคาสูงกว่าพันธุ์อื่นๆ สามารถจำหน่ายในราคากิโลกรัมละ ๘๐-๒๐๐ บาท ขณะที่จำปาดะพันธุ์อื่น ราคาไม่เกิน กิโลกรัมละ ๓๐ บาท

อำเภอควนกาหลงมีพื้นที่ปลูกจำปาดะ ๓๔๑ ไร่ ซึ่งส่วนใหญ่เป็นพันธุ์พื้นเมืองที่ปลูกแบบผสมผสานกับไม้ผลชนิดอื่น และปลูกแบบธรรมชาติไม่มีการจัดการคุณภาพ จำหน่ายผลผลิตไม่ได้ราคา แต่เมื่อจำปาดะสตูลได้รับการขึ้นทะเบียน GI ทำให้เกษตรกรหลายรายหันมาผลิตจำปาดะคุณภาพ สามารถเพิ่มมูลค่าให้แก่จำปาดะได้ โดยเฉพาะ “กาหลง ๓๖” ซึ่งเป็นจำปาดะพื้นเมืองที่ชนะการประกวดในปี ๒๕๓๖ มีลักษณะเนื้อผลและรสชาติคล้ายขวัญสตูล แต่มีความหวานกว่า จึงเป็นที่ต้องการของผู้บริโภค และมีราคาไม่ต่างจากขวัญสตูล

กระท้อนนาปริกสตูล ได้รับการขึ้นทะเบียนเป็นสิ่งบ่งชี้ทางภูมิศาสตร์ หรือ GI เมื่อวันที่ ๒๒ กันยายน ๒๕๖๕ โดยกระท้อนนาปริกสตูล หมายถึงกระท้อนพันธุ์อีล่า พันธุ์ปุยฝ้าย พันธุ์นิ่มนวล พันธุ์เขียวหวาน พันธุ์ทับทิม ลักษณะผลทรงกลม ทรงกลมแป้น และทรงกลมจุก ผิวเปลือกบาง นิ่ม สีเหลือง สีเหลืองอมน้ำตาล และสีเขียว มีขนนิ่มเหมือนกำมะหยี่ เนื้อหนานุ่ม ปุยหุ้มเมล็ดสีขาวหนาฟู รสชาติหวาน ปลูกในเขตพื้นที่ ๒ อำเภอของจังหวัดสตูล ได้แก่ อำเภอควนโดน และอำเภอควนกาหลง โดยมีลักษณะดังนี้

(๑) พันธุ์กระท้อน

- พันธุ์เบา : พันธุ์นิ่มนวล พันธุ์เขียวหวาน พันธุ์ทับทิม
- พันธุ์หนัก : พันธุ์อีล่า พันธุ์ปุยฝ้าย

(๒) ลักษณะทางกายภาพ

- รูปร่าง มีทั้งทรงกลม ทรงกลมแป้น และทรงกลมจุก
- เปลือก ผิวเปลือกบาง นิ่ม มีขนนิ่มเหมือนกำมะหยี่ สีเหลือง สีเหลืองอมน้ำตาล และสีเขียว
- เนื้อ เนื้อหนานุ่ม ปุยหุ้มเมล็ดสีขาวหนาฟู
- รสชาติ เมื่อผลสุกจัดจะมีรสชาติดหวาน

(๓) ลักษณะเฉพาะพันธุ์

- พันธุ์อีล่า ผิวเปลือกนิ่มไม่เรียบ สีเหลืองสด มีขนกำมะหยี่บาง น้ำหนักไม่น้อยกว่า ๐.๔ กิโลกรัมต่อผล
- พันธุ์ปุยฝ้าย ผิวเปลือกนิ่มบางเรียบ สีเหลืองนวล เนื้อหนานุ่มปานกลาง มีปุยแทรกเนื้อจนถึงเปลือกปุยหุ้มเมล็ดหนา รสชาติดหวานละมุน ไม่หวานแหลม น้ำหนักไม่น้อยกว่า ๐.๓ กิโลกรัม

- พันธุ์นิ่มนวล ข้าวสั้น ผิวเปลือกนึ่ม บางเรียบ สีเหลืองอมน้ำตาล ปุยหุ้มเมล็ดหนาฟู น้ำหนักไม่น้อยกว่า ๐.๓ กิโลกรัมต่อผล

- พันธุ์เขียวหวาน ผิวเปลือกนึ่ม เรียบ สีเขียว เมื่อสุกจัดจะมีสีเหลืองนวล สามารถบริโภคได้ตั้งแต่ผลยังมีสีเขียว น้ำหนักไม่น้อยกว่า ๐.๓ กิโลกรัมต่อผล

- พันธุ์ทับทิม ผิวเปลือกนึ่ม เรียบเนียน สีเหลืองนวล เนื้อหนา มีน้ทรก รสชาติหวาน น้ำหนักไม่น้อยกว่า ๐.๓ กิโลกรัมต่อผล

(๔) ลักษณะทางเคมี

- ค่าความหวานอยู่ในช่วง ๑๑ - ๑๘ องศาบริกซ์

ที่มา กรมทรัพย์สินทางปัญญา

ข้อมูลด้านสังคม

๑. ข้อมูลเกษตรกร/องค์กรเกษตรกร

๑.๑ เกษตรกร

๑) ครุฑเรือนและประชากร

ตารางที่ ๑๔ แสดงจำนวนครุฑเรือน และประชากร

ที่	ตำบล	ครุฑเรือนทั้งหมด	ครุฑเรือนเกษตรกร	ประชากร		
				ชาย	หญิง	รวม
๑	ตำบลทุ่งนุ้ย	๓,๘๒๙	๑,๒๕๙	๖,๐๙๕	๖,๐๑๑	๑๒,๑๐๖
๒	ตำบลควนกาหลง	๕,๖๙๒	๒,๐๘๐	๗,๒๔๐	๗,๒๔๑	๑๔,๔๘๑
๓	ตำบลอุไคเจริญ	๒,๙๗๖	๑,๔๗๓	๔,๔๑๘	๔,๔๓๑	๘,๘๔๙
รวม		๑๒,๔๙๗	๔,๘๑๒	๑๗,๗๕๓	๑๗,๖๘๓	๓๕,๔๓๖

ที่มา : สำนักทะเบียนอำเภอควนกาหลง,พ.ศ. ๒๕๖๙

๒) หัวหน้าครุฑเรือนเกษตรกรจำแนกตามอายุ

ตารางที่ ๑๕ แสดงจำนวนหัวหน้าครุฑเรือนจำแนกตามอายุ

ช่วงอายุ (ปี)	ครุฑเรือน	ร้อยละ
๖๕ ปีขึ้นไป	๑,๒๗๖.๐๐	๒๖.๕๒
๕๖ - ๖๕ ปี	๑,๓๑๖.๐๐	๒๗.๓๕
๔๖ - ๕๕ ปี	๑,๓๓๗.๐๐	๒๗.๗๘
๓๖ - ๔๕ ปี	๗๐๒.๐๐	๑๔.๕๙
๒๖ - ๓๕ ปี	๑๖๖.๐๐	๓.๔๕
๑๘ - ๒๕ ปี	๑๕.๐๐	๐.๓๑
รวม	๔,๘๑๒.๐๐	๑๐๐.๐๐

ที่มา : <https://aiu.doae.go.th> พ.ศ. ๒๕๖๙

๓) ลักษณะการประกอบอาชีพ

ตารางที่ ๑๖ แสดงจำนวนลักษณะการประกอบอาชีพ

ลักษณะการประกอบอาชีพ	ครัวเรือน	ร้อยละ
ประกอบอาชีพเกษตรกรรมเป็นหลัก	๔,๔๙๖	๙๓.๔๓
ประกอบอาชีพเกษตรกรรมเป็นรอง	๓๑๖	๖.๕๗
รวม	๔,๘๑๒	๑๐๐

ที่มา : สำนักงานเกษตรอำเภอควนกาหลง, พ.ศ. ๒๕๖๙

๔) ลักษณะการถือครองที่ดิน

ตารางที่ ๑๗ แสดงจำนวนลักษณะการถือครองที่ดิน

ลักษณะการถือครอง	ครัวเรือน	ร้อยละ
เกษตรกรเป็นเจ้าของ	๒,๕๘๘	๖๓.๕
อื่นๆ (ที่สาธารณะประโยชน์, ทำฟรี)	๑,๙๘๕	๓๖.๔
เช่า	๑	๐.๑
รวม	๔,๐๗๔	๑๐๐

ที่มา : <https://aiu.doe.go.th> พ.ศ. ๒๕๖๙

๕) ประเภทเอกสารสิทธิ์ (เฉพาะเกษตรกรเป็นเจ้าของ)

ตารางที่ ๑๘ แสดงจำนวนประเภทเอกสารสิทธิ์

ประเภทเอกสารสิทธิ์ (ครัวเรือน)				รวม
โฉนด/น.ส.ทุกประเภท	ส.ป.ก. ทุกประเภท	หนังสือรับรอง ของหน่วยงาน	ไม่มีเอกสารสิทธิ์	
๑,๖๔๑	๓๗๐	๑๖๔	๖๙๘	๒,๕๘๘

ที่มา : <https://aiu.doe.go.th> พ.ศ. ๒๕๖๙

๖) รายได้ รายจ่ายของครัวเรือนเกษตรกร

รายได้ส่วนใหญ่มาจากภาคการเกษตร และรายจ่ายเป็นค่าใช้จ่ายในครัวเรือน และต้นทุนการประกอบอาชีพภาคการเกษตร

๗) สินเชื่อและภาวะหนี้สินของเกษตรกร

มีหนี้สินจากการประกอบอาชีพและค่าใช้จ่ายในครัวเรือน

๘) ประเพณีและวัฒนธรรม

(๑) การนับถือศาสนา

ศาสนา ประชาชนส่วนใหญ่นับถือศาสนาอิสลาม ประมาณ ๗๐ % และ ศาสนาอื่นๆ ประมาณ ๓๐ %

(๒) วัฒนธรรมท้องถิ่นที่สำคัญ

ชาวไทยพุทธมีประเพณีทำบุญเดือนสิบ ประเพณีชักพระ และวันสงกรานต์ และชาวไทยมุสลิมมีวัฒนธรรมการละหมาด การถือศีลอด และวันฮารีรายออีดิลฟิตรี และฮารีรายออีดิลอัฎฮา

๑.๒ องค์กรและสถาบันเกษตรกร

๑) กลุ่มเกษตรกร/สถาบัน

ตารางที่ ๑๙ แสดงจำนวนและสมาชิกสถาบันเกษตรกร

ตำบล	กลุ่มส่งเสริม		กลุ่มแม่บ้าน		กลุ่มยุว		วิสาหกิจ		สหกรณ์		กลุ่มเกษตรกร	
	กลุ่ม	สมาชิก (ราย)	กลุ่ม	สมาชิก (ราย)	กลุ่ม	สมาชิก (ราย)	แห่ง	สมาชิก (ราย)	แห่ง	สมาชิก (ราย)	กลุ่ม	สมาชิก (ราย)
ควนกาหลง	๑	๓๐	๒	๒๒	๔	๑๙๙	๒๕	๓๗๑	๕	๑๒๕๔	-	-
อุไคเจริญ	๑	๓๐	-	-	๑	๓๐	๙	๑๘๑	๒	๒๑๓	-	-
ทุ่งนุ้ย	๑	๓๐	๔	๕๕	๑	๓๕	๑๕	๒๐๗	๑	๑๐๙	-	-
รวม	๓	๙๐	๖	๗๗	๖	๒๖๔	๔๙	๗๕๙	๘	๑,๕๗	-	-

ที่มา : สำนักงานเกษตรอำเภอควนกาหลง, พ.ศ. ๒๕๖๙

ตารางที่ ๒๐ แสดงจำนวนผลิตภัณฑ์ที่ลงทะเบียน OTOP จำแนกตามผลิตภัณฑ์

ประเภทผลิตภัณฑ์	จำนวน
อาหาร	๕๗
เครื่องดื่ม	๒
ผ้า เครื่องแต่งกาย	๑๒
ของใช้/ของตกแต่ง/ของที่ระลึก	๒๓
สมุนไพรที่ไม่ใช่อาหาร	๑๐
รวม	๑๐๔

ที่มา : สำนักงานพัฒนาชุมชนอำเภอควนกาหลง, พ.ศ.๒๕๖๙

ตารางที่ ๒๑ แสดงข้อมูลกลุ่มวิสาหกิจชุมชน

ชื่อ	ที่ตั้ง	จำนวนสมาชิก
วิสาหกิจชุมชนกลุ่มแม่บ้านเกษตรกรทุ่งนุ้ยเจริญทรัพย์	เลขที่ ๒๕/๑ หมู่ ๑๑ ตำบลทุ่งนุ้ย อำเภอควนกาหลง สตูล ๙๑๑๓๐	๑๕
วิสาหกิจชุมชนกลุ่มแม่บ้านเกษตรกรบ้านหัวกาหมิง	เลขที่ ๗๙ หมู่ ๓ ตำบลทุ่งนุ้ย อำเภอควนกาหลง สตูล ๙๑๑๓๐	๑๓
วิสาหกิจชุมชนกลุ่มแม่บ้านเกษตรกรบ้านทุ่งพัก	เลขที่ ๑๖ หมู่ ๙ ตำบลทุ่งนุ้ย อำเภอควนกาหลง สตูล ๙๑๑๓๐	๑๙
วิสาหกิจชุมชนน้ำดื่มชุมชนบ้านเหนือคลอง	เลขที่ ๑๙๐ ม.๘ ตำบลควนกาหลง อำเภอควนกาหลง สตูล ๙๑๑๓๐	๗
วิสาหกิจชุมชนหัตถกรรมจากรากไม้	เลขที่ ๑๘๗ หมู่ ๘ ตำบลควนกาหลง อำเภอควนกาหลง สตูล ๙๑๑๓๐	๗
วิสาหกิจชุมชนกลุ่มแม่บ้านเกษตรกรปลักสาวสูง	เลขที่ ๑๖๔ หมู่ ๑ ตำบลควนกาหลง อำเภอควนกาหลง สตูล ๙๑๑๓๐	๑๕

วิสาหกิจชุมชนกลุ่มเกษตรกรผู้เลี้ยงแพะบ้านอุไ้ใต้	เลขที่ ๑๔๐ หมู่ ๕ ตำบลอุไ้ใต้เจริญ อำเภอ ควนกาหลง สตูล ๙๑๑๓๐	๓๐
วิสาหกิจชุมชนกลุ่มส่งเสริมการเกษตรบ้าน ฝั่ง ๑๑๙-๑๒๐	เลขที่ ๓๐/๑ หมู่ ๗ ตำบลอุไ้ใต้เจริญ อำเภอ ควนกาหลง สตูล ๙๑๑๓๐	๔๓
วิสาหกิจชุมชนปุ๋ยอินทรีย์บ้านฝั่ง ๔๒	เลขที่ ๒๑ หมู่ ๘ ตำบลอุไ้ใต้เจริญ อำเภอ ควนกาหลง สตูล ๙๑๑๓๐	๗
วิสาหกิจชุมชนผลิตไม้กวาดดอกหญ้า	เลขที่ ๖๖/๔ หมู่ ๘ ตำบลควนกาหลง อำเภอควนกาหลง สตูล ๙๑๑๓๐	๑๖
วิสาหกิจชุมชนกลุ่มแม่บ้านเกษตรกรร่วมใจ	เลขที่ ๗๒ หมู่ ๔ ตำบลควนกาหลง อำเภอ ควนกาหลง สตูล ๙๑๑๓๐	๗
วิสาหกิจชุมชนในควนเขาไคร	เลขที่ ๒๖๘ หมู่ ๖ ตำบลควนกาหลง อำเภอ ควนกาหลง สตูล ๙๑๑๓๐	๑๖
วิสาหกิจชุมชนแปรรูปผลผลิตเกษตรเพื่อสุขภาพ	เลขที่ ๒๗๑/๑ ตำบลควนกาหลง อำเภอ ควนกาหลง สตูล ๙๑๑๓๐	๘
วิสาหกิจชุมชนกลุ่มชาวสวนยางสตูล๙๙	เลขที่ ๓๑๙ หมู่ ๕ ตำบลควนกาหลง อำเภอ ควนกาหลง สตูล ๙๑๑๓๐	๙
วิสาหกิจชุมชนบ้านโตนปาหนัน	เลขที่ ๑๙๗ หมู่ ๕ ตำบลทุ่งนุ้ย อำเภอควน กาหลง สตูล ๙๑๑๓๐	๓๒
วิสาหกิจชุมชนกลุ่มเครื่องแกงตำมือม.๘บ้านเหนือคลอง	เลขที่ ๕๐ หมู่ ๘ ตำบลควนกาหลง อำเภอ ควนกาหลง สตูล ๙๑๑๓๐	๒๖
วิสาหกิจชุมชนแปลงใหญ่ปาล์มน้ำมันตำบลอุไ้ใต้เจริญ	เลขที่ ๗๔ หมู่ ๙ ตำบลอุไ้ใต้เจริญ อำเภอ ควนกาหลง สตูล ๙๑๑๓๐	๓๔
วิสาหกิจชุมชนกลุ่มเลี้ยงโคเนื้อ - เลี้ยงโคพันธุ์พื้นเมือง บ้านเกาะใหญ่	เลขที่ ๓๘ หมู่ ๗ ตำบลทุ่งนุ้ย อำเภอควน กาหลง สตูล ๙๑๑๓๐	๘
วิสาหกิจชุมชนกลุ่มแม่บ้านตำบลอุไ้ใต้เจริญม.๒	เลขที่ ๓๑๘ หมู่ ๒ ตำบลอุไ้ใต้เจริญ อำเภอ ควนกาหลง สตูล ๙๑๑๓๐	๘
วิสาหกิจชุมชนกลุ่มเย็บผ้าบ้านซอย๕	เลขที่ ๔๕๗ หมู่ ๔ ตำบลควนกาหลง อำเภอ ควนกาหลง สตูล ๙๑๑๓๐	๒๖
วิสาหกิจชุมชนทุ่งนุ้ยเกษตรผสมผสานใต้แนว เสาไฟฟ้าแรงสูง	เลขที่ ๑๖/๒ ตำบลทุ่งนุ้ย อำเภอควน กาหลง สตูล ๙๑๑๓๐	๗
วิสาหกิจชุมชนแปลงใหญ่ทุเรียนควนกาหลง	เลขที่ ๘๒/๒ หมู่ ๖ ตำบลควนกาหลง อำเภอควนกาหลง สตูล ๙๑๑๓๐	๓๒
วิสาหกิจชุมชนไร่ อ.การเกษตร	เลขที่ ๑๒ หมู่ ๘ ตำบลทุ่งนุ้ย อำเภอควน กาหลง สตูล ๙๑๑๓๐	๗
วิสาหกิจชุมชนแปลงใหญ่ปาล์มน้ำมันควนกาหลง	เลขที่ ๒๐๙ หมู่ ๘ ตำบลควนกาหลง อำเภอ ควนกาหลง สตูล ๙๑๑๓๐	๒
วิสาหกิจชุมชนเลี้ยงแพะ ฝั่ง ๓๔ จ.สตูล	เลขที่ ๘ หมู่ ๒ ตำบลอุไ้ใต้เจริญ อำเภอควน กาหลง สตูล ๙๑๑๓๐	๙

วิสาหกิจชุมชนกลุ่มเตาะหมากบ้านทุ่งพัก	เลขที่ ๑๔๖ หมู่ ๙ ตำบลทุ่งนุ้ย อำเภอควนกาหลง สตูล ๙๑๑๓๐	๑๗
วิสาหกิจชุมชนBankanom Byreena	เลขที่ ๕๑ หมู่ ๑๒ ตำบลทุ่งนุ้ย อำเภอควนกาหลง สตูล	๘
วิสาหกิจชุมชนพีเอสกรุป สะตอดองโหม้เรา	เลขที่ ๑๓๘ หมู่ ๙ ตำบลทุ่งนุ้ย อำเภอควนกาหลง สตูล ๙๑๑๓๐	๒
วิสาหกิจชุมชนแม่บ้านร่วมใจซอย ๑ ม.๓	เลขที่ หมู่ ๓ ตำบลควนกาหลง อำเภอควนกาหลง สตูล ๙๑๑๓๐	๙
วิสาหกิจชุมชนวังรายา	เลขที่ ๓๗๒ หมู่ ๑ ตำบลควนกาหลง อำเภอควนกาหลง สตูล ๙๑๑๓๐	๑๐
วิสาหกิจชุมชนโคเนื้อทุ่งนุ้ย	เลขที่ หมู่ ๗ ตำบลทุ่งนุ้ย อำเภอควนกาหลง สตูล ๙๑๑๓๐	๓๘
วิสาหกิจชุมชนแม่บ้านบ้านควนลอน ม.๓	เลขที่ หมู่ ๓ ตำบลควนกาหลง อำเภอควนกาหลง สตูล ๙๑๑๓๐	๗
วิสาหกิจชุมชนกลั่นน้ำมันจากไม้กฤษณา	เลขที่ ๑๗ หมู่ ๙ ตำบลควนกาหลง อำเภอควนกาหลง สตูล ๙๑๑๓๐	๗
วิสาหกิจชุมชนแปรรูปผลผลิตในชุมชน ม.๑๐ ต.ควนกาหลง	เลขที่ ๓๘๘ หมู่ ๑๐ ตำบลควนกาหลง อำเภอควนกาหลง สตูล ๙๑๑๓๐	๗
วิสาหกิจชุมชนกลุ่มเลี้ยงแพะบ้านซอย ๘	เลขที่ ๑๘๐ หมู่ ๗ ตำบลควนกาหลง อำเภอควนกาหลง สตูล ๙๑๑๓๐	๑๐
วิสาหกิจชุมชนผู้เลี้ยงแพะกาหลงร่วมใจ	เลขที่ ๔๔๐ หมู่ ๓ ตำบลควนกาหลง อำเภอควนกาหลง สตูล ๙๑๑๓๐	๑๐
วิสาหกิจชุมชนกลุ่มเลี้ยงผึ้งชันโรง บ้านหัวกาหมิง	เลขที่ ๓๗ หมู่ ๓ ตำบลทุ่งนุ้ย อำเภอควนกาหลง สตูล ๙๑๑๓๐	๑๖
วิสาหกิจชุมชนกลุ่มธารน้ำใสร่วมใจรัก	เลขที่ ๑๓๒ หมู่ ๑ ตำบลควนกาหลง อำเภอควนกาหลง สตูล ๙๑๑๓๐	๗
วิสาหกิจชุมชนเกษตรอัตลักษณ์วิถีสตูลสีเขียว ต.ทุ่งนุ้ย	เลขที่ ๕ หมู่ ๔ ตำบลทุ่งนุ้ย อำเภอควนกาหลง สตูล ๙๑๑๓๐	๘
วิสาหกิจชุมชนกลุ่มปลาเค็มผู้ใหญ่อันต์	เลขที่ ๗ หมู่ ๗ ตำบลอุโตเจริญ อำเภอควนกาหลง สตูล ๙๑๑๓๐	๑๔
วิสาหกิจชุมชนเกษตรสามัคคีเลี้ยงโค	เลขที่ ๒๒ หมู่ ๙ ตำบลทุ่งนุ้ย อำเภอควนกาหลง สตูล ๙๑๑๓๐	๙
วิสาหกิจชุมชนกลุ่มเลี้ยงโคเนื้อเกป็นฟาร์ม	เลขที่ ๘๐/๒ หมู่ ๕ ตำบลควนกาหลง อำเภอควนกาหลง สตูล ๙๑๑๓๐	๘
วิสาหกิจชุมชนศูนย์ข้าวชุมชนตำบลทุ่งนุ้ย	เลขที่ ๒๒๐ หมู่ ๑๒ ตำบลทุ่งนุ้ย อำเภอควนกาหลง สตูล ๙๑๑๓๐	๘
วิสาหกิจชุมชนประเสริฐฤทธิ์สมุนไพร	เลขที่ ๑๔๘ หมู่ ๒ ตำบลควนกาหลง อำเภอควนกาหลง สตูล ๙๑๑๓๐	๑๐

วิสาหกิจชุมชนกลุ่มเกษตรอินทรีย์ หมู่ที่ ๔	เลขที่ ๙๕ ตำบลอุโตเจริญ อำเภอกวน กาหลง สตูล ๙๑๑๓๐	๒๗
วิสาหกิจชุมชนเกษตรแปลงใหญ่ยางพาราควนกาหลง	เลขที่ ๑๒๕/๑ หมู่ ๓ ตำบลควนกาหลง อำเภอกวนกาหลง สตูล ๙๑๑๓๐	๑๐๑
วิสาหกิจชุมชนการสร้างอาชีพทางการเกษตร และ ท่องเที่ยวเชิงนิเวศน์	เลขที่ ๒๗๕ หมู่ ๖ ตำบลควนกาหลง อำเภอ ควนกาหลง สตูล ๙๑๑๓๐	๗
วิสาหกิจชุมชนยางทองพัฒนา	เลขที่ ๑๓๔ หมู่ ๘ ตำบลอุโตเจริญ อำเภอ ควนกาหลง สตูล ๙๑๑๓๐	๙
วิสาหกิจชุมชนกลั่นน้ำมันจากไม้กฤษณา ตำบลควน กาหลง	เลขที่ ๑๑๑ หมู่ ๙ ตำบลควนกาหลง อำเภอ ควนกาหลง สตูล ๙๑๑๓๐	๗

ที่มา : สำนักงานเกษตรอำเภอกวนกาหลง,พ.ศ.๒๕๖๙

ตารางที่ ๒๒ แสดงข้อมูลกลุ่มแม่บ้านเกษตรกร กลุ่มยุวเกษตรกร และกลุ่มส่งเสริมอาชีพ

ชื่อกลุ่ม	ที่อยู่	จำนวนสมาชิก
กลุ่มยุวเกษตรกรโรงเรียนทุ่งนุ้ยมิตรภาพที่ ๔๙	ม.๙ ตำบลทุ่งนุ้ย อำเภอกวนกาหลง สตูล	๓๗
กลุ่มยุวเกษตรกรโรงเรียนนิคมพัฒนาภาคใต้ ๒	ม.๔ ตำบลอุโตเจริญ อำเภอกวนกาหลง สตูล	๒๗
กลุ่มยุวเกษตรกรโรงเรียนกลุ่ม ๕ ประชารัฐ	ม.๙ ตำบลควนกาหลง อำเภอกวน กาหลง สตูล	๘๔
กลุ่มยุวเกษตรกรโรงเรียนบ้านตำรวจตระเวน ชายแดนบ้านसानแดง	ม.๑๑ ตำบลควนกาหลง อำเภอกวน กาหลง สตูล	๒๖
กลุ่มยุวเกษตรกรโรงเรียนบ้านตำรวจตระเวน ชายแดนยูงทองรัฐประชาสรรค์	ม.๔ ตำบลควนกาหลง อำเภอกวน กาหลง สตูล	๓๕
กลุ่มยุวเกษตรกรโรงเรียนบ้านห้วยน้ำดำ	ม.๑๐ ตำบลควนกาหลง อำเภอกวน กาหลง สตูล	๔๒
กลุ่มแม่บ้านเกษตรกรทุ่งนุ้ยเจริญทรัพย์	เลขที่ ๒๕/๑ หมู่ ๑๑ ตำบลทุ่งนุ้ย อำเภอกวนกาหลง สตูล	๑๕
กลุ่มแม่บ้านเกษตรกรบ้านหัวกาหมิง	เลขที่ ๗๙ หมู่ ๓ ตำบลทุ่งนุ้ย อำเภอ ควนกาหลง สตูล	๑๓
กลุ่มแม่บ้านเกษตรกรบ้านทุ่งพัก	เลขที่ ๑๖ หมู่ ๙ ตำบลทุ่งนุ้ย อำเภอกวนกาหลง สตูล	๑๙
กลุ่มแม่บ้านเกษตรกรปลักสาวสูง	เลขที่ ๑๖๔ หมู่ ๑ ตำบลควนกาหลง อำเภอกวนกาหลง สตูล	๑๕

กลุ่มแม่บ้านเกษตรกรรวมใจ	เลขที่ ๗๒ หมู่ ๔ ตำบลควนกาหลง อำเภอควนกาหลง สตูล	๗
วิสาหกิจชุมชนBankanom Byreena	เลขที่ ๕๑ หมู่ ๑๒ ตำบลทุ่งนุ้ย อำเภอควนกาหลง สตูล	๘
กลุ่มส่งเสริมอาชีพการเกษตรผลิตผักคุณภาพ	หมู่ ๘ ตำบลทุ่งนุ้ย อำเภอควนกาหลง สตูล	๑๐
กลุ่มส่งเสริมอาชีพการเกษตรกลุ่มผู้ปลูกผักคุณภาพ ฝั่ง ๑๒๐	หมู่ ๗ ตำบลอุใต้เจริญ อำเภอควน กาหลง สตูล	๒๔
กลุ่มส่งเสริมอาชีพการเกษตรท่องเที่ยวเกษตรไร่ อ. การเกษตร	หมู่ ๘ ตำบลทุ่งนุ้ย อำเภอควนกาหลง สตูล	๑๐

ที่มา : สำนักงานเกษตรอำเภอควนกาหลง,พ.ศ.๒๕๖๙

ตารางที่ ๒๓ แสดงข้อมูลกลุ่มเกษตรกร และสหกรณ์

ชื่อกลุ่ม	ที่อยู่	
	เลขที่	ตำบล
ชุมนุมสหกรณ์กองทุนสวนยางสตูล	๑	ควนกาหลง
สหกรณ์กองทุนสวนยางควนกาหลง ๑	๑	ควนกาหลง
สหกรณ์กองทุนสวนยางควนกาหลง ๒	๒	ควนกาหลง
สหกรณ์กองทุนสวนยางอุใต้เจริญ ๑	๙	อุใต้เจริญ
สหกรณ์กองทุนสวนยางอุใต้เจริญ ๒	๘	อุใต้เจริญ
สหกรณ์การเกษตร กรป.กลาง นพค.สตูล	๑	ควนกาหลง
สหกรณ์การเกษตรควนกาหลง	๒	ควนกาหลง
สหกรณ์ออมทรัพย์กำนันผู้ใหญ่บ้าน อำเภอควนกาหลง	๑	ควนกาหลง

ที่มา : สำนักงานสหกรณ์จังหวัดสตูล,พ.ศ. ๒๕๖๙

๒) ศูนย์เรียนรู้และเครือข่าย

ตารางที่ ๒๔ แสดงจำนวนแหล่ง/ศูนย์เรียนรู้และบริการด้านการเกษตร

ตำบล	ศพก.	ศพก. เครือข่าย	ศจช.	ศตปช.	ศบกด.	ศูนย์เรียนรู้เศรษฐกิจ			ศูนย์ถ่ายทอดเทคโนโลยี ด้านการพัฒนาที่ดิน
						กษ.	ปศุสัตว์	ปฏีรูป	
ควนกาหลง	-	๑๐	๑	-	-	-	-	-	-
อุใต้เจริญ	-	๔	-	๑	-	-	-	-	-
ทุ่งนุ้ย	๑	๒๐	๒	๒	-	-	-	-	-
รวม	๑	๓๔	๓	๓	-	-	-	-	-

ที่มา : สำนักงานเกษตรอำเภอควนกาหลง,พ.ศ.๒๕๖๙

(๑) อาสาสมัครเกษตร

ตารางที่ ๒๕ แสดงจำนวนอาสาสมัครเกษตร

ตำบล	หน่วยงาน /อาสาสมัครเกษตร (ราย)								
	อาสาสมัคร ฝนหลวง	ครูบัญชี อาสา	ประมง อาสา	อาสา ปศุสัตว์	หมอดิน อาสา	เกษตร หมู่บ้าน	สหกรณ์	เศรษฐกิจ การเกษตร	อาสาสมัคร ปฏิรูปที่ดิน
ควนกาหลง	๑	๓	๗	๔	๑๒	๑๑	-	-	-
ทุ่งนุ้ย	๒	๓	๓	๔	๑๔	๑๒	-	-	-
อุไคเจริญ	๑	๓	๒	๔	๑๐	๙	-	-	-
รวม	๔	๙	๑๒	๑๒	๓๖	๓๒	-	-	-

หมายเหตุ : อาสาเกษตรบางรายทำหน้าที่อาสามากกว่า ๑ หน้าที่

ที่มา : สำนักงานเกษตรอำเภอควนกาหลง,พ.ศ.๒๕๖๙

(๒) ประชาชนชาวบ้าน

อำเภอควนกาหลง มีประชาชนชาวบ้านภายใต้โครงการเกษตรตามแนวทฤษฎีใหม่ โดยยึดปรัชญาเศรษฐกิจพอเพียง ซึ่งการดำเนินการโครงการได้คัดเลือกประชาชนชาวบ้านเป็นผู้ดำเนินการถ่ายทอดองค์ความรู้ตามวิถีของประชาชนแต่ละคน จำนวน ๓ คน

ตารางที่ ๒๖ แสดงข้อมูลประชาชนชาวบ้าน

ตำบล	จำนวน (ราย)	ชื่อ - สกุล	ที่อยู่	องค์ความรู้ด้าน
ทุ่งนุ้ย	๑	นายกิตตินันท์ นุ้ยเด็น	เลขที่ ๑๒ ม.๘ ต.ทุ่งนุ้ย อ.ควนกาหลง จ.สตูล	เศรษฐกิจพอเพียง
ควนกาหลง	๑	นายประเวช ทองดี	เลขที่ ๘๒/๒ ม.๖ ต.ควนกาหลง อ.ควนกาหลง จ.สตูล	เศรษฐกิจพอเพียง
อุไคเจริญ	๑	นายอนันต์ หนูขาว	เลขที่ ๗๗ ม.๗ ต.อุไคเจริญ อ.ควนกาหลง จ.สตูล	เศรษฐกิจพอเพียง
รวม	๓			

ที่มา : สำนักงานเกษตรอำเภอควนกาหลง,พ.ศ.๒๕๖๙

(๓) ศูนย์เรียนรู้การเพิ่มประสิทธิภาพการผลิตสินค้าเกษตร

ตารางที่ ๒๗ แสดงข้อมูลศูนย์หลักและศูนย์เครือข่ายของศูนย์เรียนรู้การเพิ่มประสิทธิภาพการผลิตสินค้าเกษตร

ที่	ชื่อศูนย์เครือข่าย	ประเภท/กิจกรรมหลักของศูนย์เครือข่าย	หมู่	ตำบล
๑	ศพก.อำเภอควนกาหลง	ชนิดสินค้าข้าว	๑๒	ทุ่งนุ้ย
๒	ศูนย์จัดการศัตรูพืชชุมชนตำบลทุ่งนุ้ย	ศูนย์จัดการศัตรูพืชชุมชน (ศจช.)	๑๒	ทุ่งนุ้ย
๓	ศูนย์จัดการดินปุ๋ยชุมชนต.ทุ่งนุ้ย	ศูนย์จัดการดินปุ๋ยชุมชน (ศดปช.)	๙	ทุ่งนุ้ย

๔	สวนดินป่า	ศูนย์เรียนรู้ด้านไม้ยืนต้น	๙	อุไคเจริญ
๕	ศูนย์เรียนรู้ด้านเศรษฐกิจพอเพียง บ้านฝั่ง ๑๒๐	ศูนย์เรียนรู้เศรษฐกิจพอเพียง/ เกษตรทฤษฎีใหม่/เกษตรผสมผสาน	๗	อุไคเจริญ
๖	วิสาหกิจชุมชนกลุ่มแม่บ้านเกษตรกร บ้านหัวกาหมิง	ศูนย์เรียนรู้ด้านการแปรรูปผลิตภัณฑ์ด้าน การเกษตร	๓	ทุ่งนุ้ย
๗	ศูนย์เครือข่าย ศพก. (ด้านปศุสัตว์)	ศูนย์เรียนรู้ด้านปศุสัตว์	๓	ทุ่งนุ้ย
๘	ศูนย์จัดการศัตรูพืชชุมชนบ้านเขาไคร	ศูนย์จัดการศัตรูพืชชุมชน (ศจช.)	๖	ควนกาหลง
๙	การเลี้ยงปลาน้ำจืดในบ่อดิน	ศูนย์เรียนรู้ด้านประมง	๔	ทุ่งนุ้ย
๑๐	การเลี้ยงปลาน้ำจืดในบ่อดิน	ศูนย์เรียนรู้ด้านประมง	๗	ทุ่งนุ้ย
๑๑	การเลี้ยงปลาน้ำจืดในบ่อดิน	ศูนย์เรียนรู้ด้านประมง	๑๑	ทุ่งนุ้ย
๑๒	ร่ำยสาระผู้ใหญ่นัน	ศูนย์เรียนรู้เศรษฐกิจพอเพียง/ เกษตรทฤษฎีใหม่/เกษตรผสมผสาน	๗	อุไคเจริญ
๑๓	การเลี้ยงปลาน้ำจืดในบ่อดิน	ศูนย์เรียนรู้ด้านประมง	๕	ทุ่งนุ้ย
๑๔	ศูนย์คัดแยกไม้ผล (มังคุด)	ศูนย์เรียนรู้ด้านไม้ผล	๖	ทุ่งนุ้ย
๑๕	จุดเรียนรู้ด้านการเลี้ยงไก่พื้นเมือง	ศูนย์เรียนรู้ด้านปศุสัตว์	๗	ทุ่งนุ้ย
๑๖	สวนเกษตรบ้านๆ	ศูนย์เรียนรู้ด้านไม้ผล	๔	ทุ่งนุ้ย
๑๗	ไร่ อ. การเกษตร	ศูนย์เรียนรู้ด้านไม้ผล	๘	ทุ่งนุ้ย
๑๘	สวนผักตาหวาน	ศูนย์เรียนรู้พืชผัก	๓	ควนกาหลง
๑๙	การทำเกษตรแบบผสมผสาน	ศูนย์เรียนรู้เศรษฐกิจพอเพียง/ เกษตรทฤษฎีใหม่/เกษตรผสมผสาน	๓	ควนกาหลง
๒๐	แปลงตัวอย่างแปลงใหญ่ปาล์มน้ำมัน	ศูนย์เรียนรู้ด้านไม้ยืนต้น	๘	ควนกาหลง
๒๑	แปลงตัวอย่างแปลงใหญ่ทุเรียน	ศูนย์เรียนรู้ด้านไม้ผล	๖	ควนกาหลง
๒๒	บ้านสวนพิรุฑ	ศูนย์เรียนรู้ด้านไม้ผล	๔	ควนกาหลง
๒๓	บ้านสวนตาจุน	ศูนย์เรียนรู้เศรษฐกิจพอเพียง/ เกษตรทฤษฎีใหม่/เกษตรผสมผสาน	๓	ควนกาหลง
๒๔	จุดเรียนรู้การเลี้ยงแพะ	ศูนย์เรียนรู้ด้านปศุสัตว์	๑	ทุ่งนุ้ย
๒๕	จุดเรียนรู้การเลี้ยงปลาน้ำจืดในบ่อดิน	ศูนย์เรียนรู้ด้านประมง	๑๐	ทุ่งนุ้ย
๒๖	การเพาะเลี้ยงไก่ชน	ศูนย์เรียนรู้ด้านปศุสัตว์	๑๒	ทุ่งนุ้ย
๒๗	จุดเรียนรู้การเพาะเห็ดนางฟ้า	ศูนย์เรียนรู้พืชผัก	๓	ทุ่งนุ้ย
๒๘	จุดเรียนรู้ด้านประมง	ศูนย์เรียนรู้ด้านประมง	๑๐	ควนกาหลง
๒๙	ศูนย์จัดการศัตรูพืชชุมชนบ้านทุ่งพัก	ศูนย์จัดการศัตรูพืชชุมชน (ศจช.)	๙	ทุ่งนุ้ย

๓๐	บ้านสวนตำบลโนสลิเกี	ศูนย์เรียนรู้เศรษฐกิจพอเพียง/เกษตรทฤษฎีใหม่/เกษตรผสมผสาน	๖	ควนกาหลง
๓๑	สวนน่องน้ำค้าง	ศูนย์เรียนรู้เศรษฐกิจพอเพียง/เกษตรทฤษฎีใหม่/เกษตรผสมผสาน	๒	อุไคเจริญ
๓๒	สวนนายถม	ศูนย์เรียนรู้ด้านไม้ผล	๘	ทุ่งนุ้ย
๓๓	สวนลุงยก	ศูนย์เรียนรู้ด้านไม้ผล	๖	ทุ่งนุ้ย
๓๔	กาแพเขาค้อม กาแพโรบัสต้า สตูล	ศูนย์เรียนรู้ด้านไม้ยืนต้น	๔	ควนกาหลง
๓๕	สวนทุเรียนสองทะเล (ทุเรียนหมอนทองสตูล)	ศูนย์เรียนรู้ด้านไม้ผล	๘	ทุ่งนุ้ย

ที่มา : สำนักงานเกษตรอำเภอควนกาหลง,พ.ศ.๒๕๖๙

(๔) กลุ่มเกษตรกรแปลงใหญ่

มีกลุ่มเกษตรกรแปลงใหญ่ จำนวน ๑๐ กลุ่ม ดังตารางต่อไปนี้

ตารางที่ ๒๘ แสดงข้อมูลกลุ่มแปลงใหญ่

ที่	ตำบล	ชื่อกกลุ่มแปลงใหญ่	ชนิดพืช	จำนวนสมาชิก (คน)	จำนวน พื้นที่ (ไร่)
๑	ทุ่งนุ้ย	แปลงใหญ่ยางพารา หมู่๘ ตำบลทุ่งนุ้ย อำเภอควนกาหลง จังหวัดสตูล	ยางพารา	๕๔	๗๐๖.๒๓
๒	ทุ่งนุ้ย	แปลงใหญ่ปาล์มน้ำมัน ตำบลทุ่งนุ้ย อำเภอควนกาหลง จังหวัดสตูล	ปาล์มน้ำมัน	๓๐	๓๑๙.๗๕
๓	ควนกาหลง	แปลงใหญ่ยางพารา หมู่๕ ตำบลควน กาหลง อำเภอควนกาหลง จังหวัดสตูล	ยางพารา	๕๔	๗๑๗
๔	ทุ่งนุ้ย	แปลงใหญ่โคเนื้อ ตำบลทุ่งนุ้ย อำเภอ ควนกาหลง จังหวัดสตูล	โคเนื้อ	๓๗	๒๕๕
๕	อุไคเจริญ	แปลงใหญ่ยางพารา ตำบลอุไคเจริญ อำเภอควนกาหลง จังหวัดสตูล	ยางพารา	๓๖	๔๔๓.๗๕
๖	อุไคเจริญ	แปลงใหญ่ปาล์มน้ำมัน ตำบลอุไคเจริญ อำเภอควนกาหลง จังหวัดสตูล	ปาล์มน้ำมัน	๓๕	๔๘๒.๕
๗	ทุ่งนุ้ย	แปลงใหญ่ยางพารา ตำบลทุ่งนุ้ย อำเภอ ควนกาหลง จังหวัดสตูล	ยางพารา	๕๕	๖๐๗.๒๕
๘	ควนกาหลง	แปลงใหญ่ยางพารา ตำบลควนกาหลง อำเภอควนกาหลง จังหวัดสตูล	ยางพารา	๑๐๖	๑,๔๖๙.๒๕
๙	ควนกาหลง	แปลงใหญ่ทุเรียน ตำบลควนกาหลง อำเภอควนกาหลง จังหวัดสตูล	ทุเรียน	๓๖	๓๐๔.๕
๑๐	ควนกาหลง	แปลงใหญ่ปาล์มน้ำมัน ตำบลควน กาหลง อำเภอควนกาหลง จังหวัดสตูล	ปาล์มน้ำมัน	๓๔	๕๙๖.๒๕

ที่มา : สำนักงานเกษตรอำเภอควนกาหลง,พ.ศ.๒๕๖๙

บทที่ ๒

การวิเคราะห์สถานการณ์การเกษตรของอำเภอ

๑. ข้อมูลประกอบการวิเคราะห์พื้นที่ของอำเภอ สินค้าเกษตรที่สำคัญ ชนิดสินค้าปาล์มน้ำมัน

๑.๑ แหล่งน้ำหลัก

[/] น้ำฝน [] ชลประทาน [] บ่อน้ำบาดาล [/] แหล่งน้ำธรรมชาติอื่น ๆ (ระบุ).....

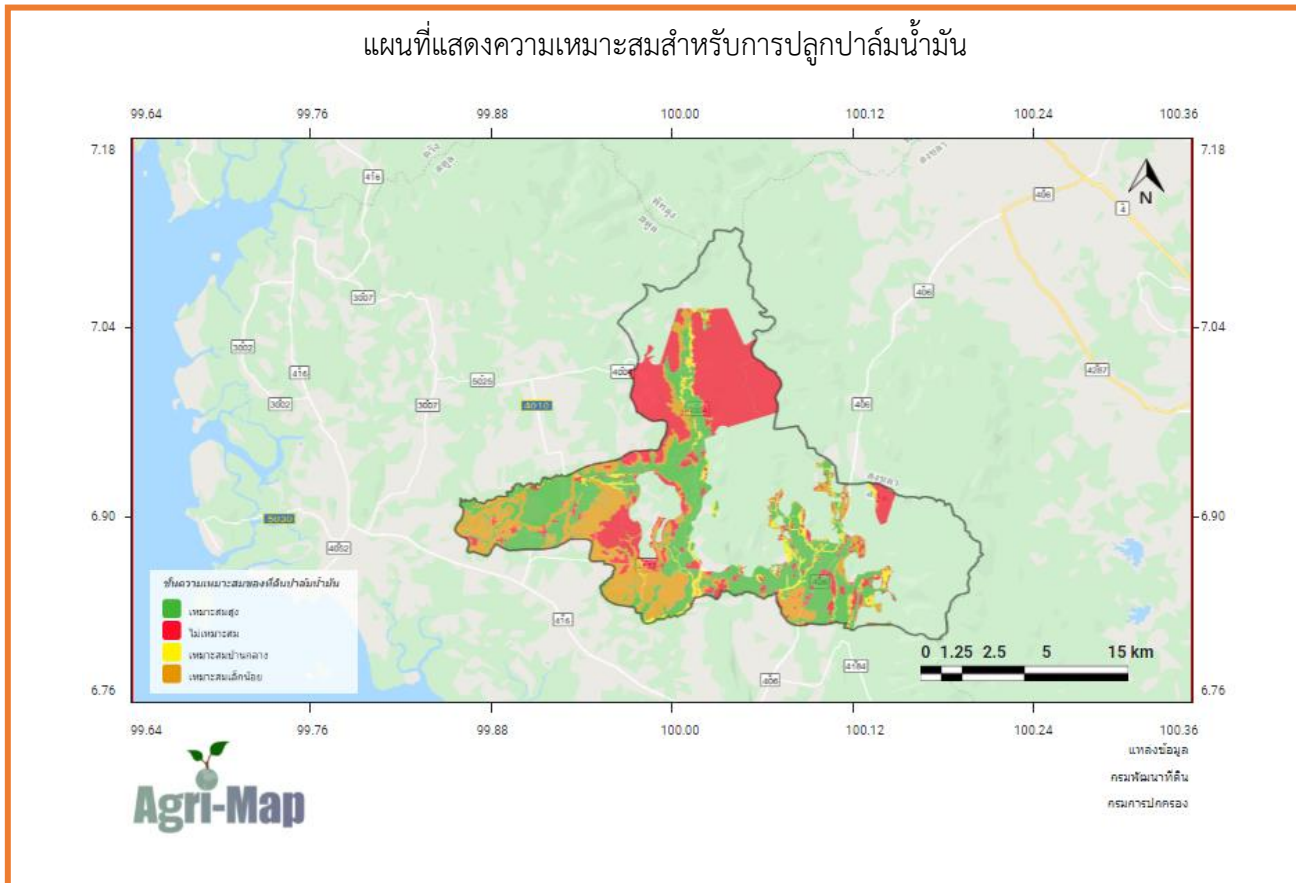
๑.๒ พื้นที่เหมาะสม/ไม่เหมาะสม

๑) เขตความเหมาะสม

ตารางที่ ๒๙ แสดงเขตความเหมาะสม (พื้นที่ศักยภาพ) สำหรับปลูกปาล์มน้ำมัน

ตำบล	พื้นที่ระดับความเหมาะสมสำหรับการปลูกปาล์มน้ำมัน (ไร่)				รวมพื้นที่ทั้งหมด
	เหมาะสมมาก (S1)	เหมาะสมปานกลาง (S2)	เหมาะสมน้อย (S3)	ไม่เหมาะสม (N)	
ควนกาหลง	๒๖,๙๑๔.๙๐	๔,๖๓๔.๑๐	๑๘,๗๕๑.๐๐	๔๖,๙๙๖.๑๐	๙๗,๒๙๖.๑๐
อุไคเจริญ	๒๐,๒๒๖.๐๐	๑,๑๙๙.๖๕	๑๘,๙๖๖.๒๐	๗,๕๑๐.๐๒	๔๗,๙๐๑.๘๗
ทุ่งนุ้ย	๑๗,๘๗๙.๘๐	๔,๕๕๑.๔๐	๗,๒๖๗.๒๗	๖,๘๗๐.๗๙	๓๖,๕๖๙.๒๖
รวม	๖๕,๐๒๐.๗๐	๑๐,๒๘๕.๑๕	๔๔,๙๘๔.๔๗	๖๑,๓๗๖.๙๑	๑๘๑,๖๖๗.๒๓

ที่มา: สำนักงานเกษตรอำเภอควนกาหลง, พ.ศ. ๒๕๖๙

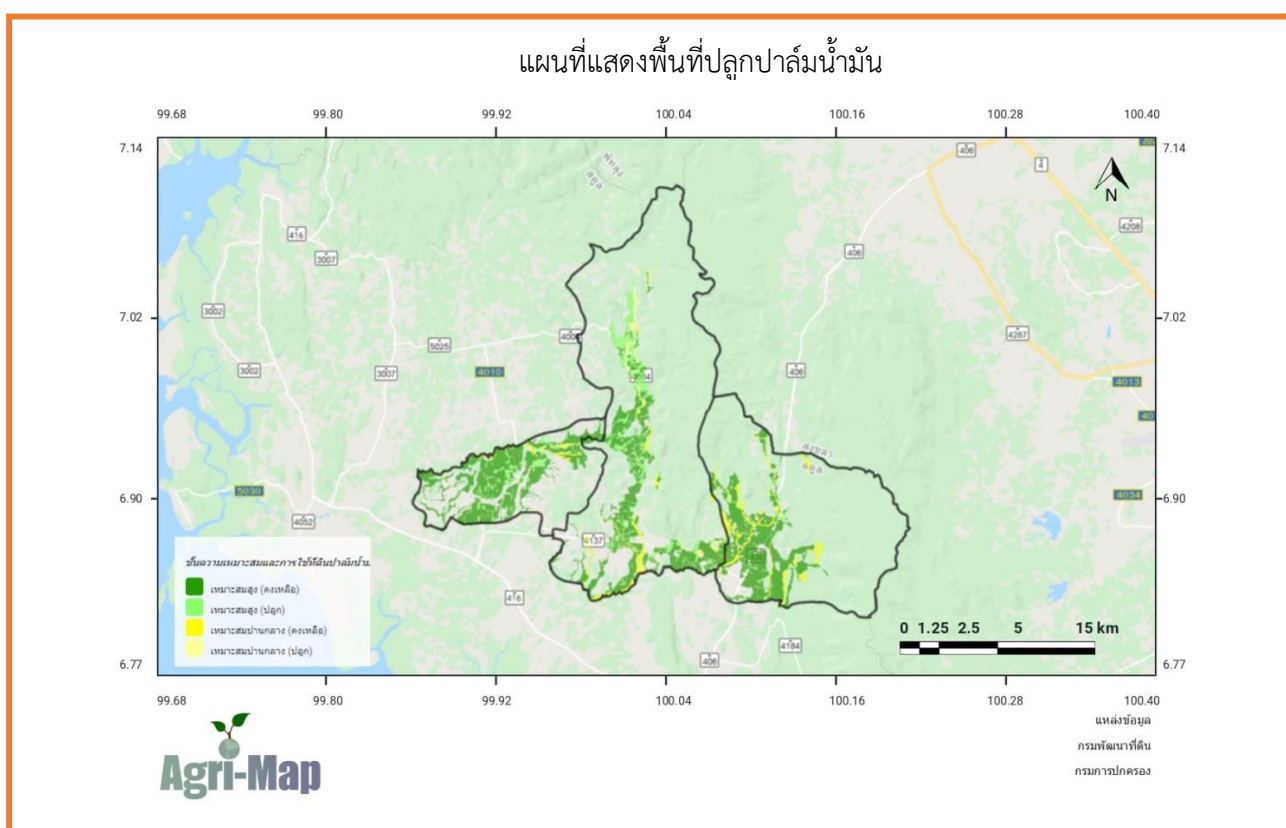


๒) พื้นที่ปลูกปาล์มน้ำมัน

ตารางที่ ๓๐ แสดงครัวเรือนเกษตรกร พื้นที่ปลูก และผลผลิตปาล์มน้ำมัน

ตำบล	ครัวเรือนเกษตรกร	พื้นที่ปลูก (ไร่)	พื้นที่เก็บเกี่ยว (ไร่)	ผลผลิต (ตัน)	ผลผลิตต่อไร่ (ตัน)
ควนกาหลง	๑,๒๑๕	๒๗,๕๗๒	๒๖,๓๙๐	๖๘,๖๘๐	๒,๕๘๑
ทุ่งนุ้ย	๓๕๕	๒,๘๕๔	๒,๘๑๐	๖,๙๓๐	๒,๔๗๕
อุไคเจริญ	๔๐๖	๔,๖๑๐	๔,๔๗๘	๑๒,๑๐๐	๒,๕๐๗
รวม	๑,๙๗๖	๓๕,๐๓๖	๓๓,๖๗๘	๘๗,๗๑๐	๒,๕๖๒

ที่มา : สำนักงานเกษตรอำเภอควนกาหลง,พ.ศ.๒๕๖๙



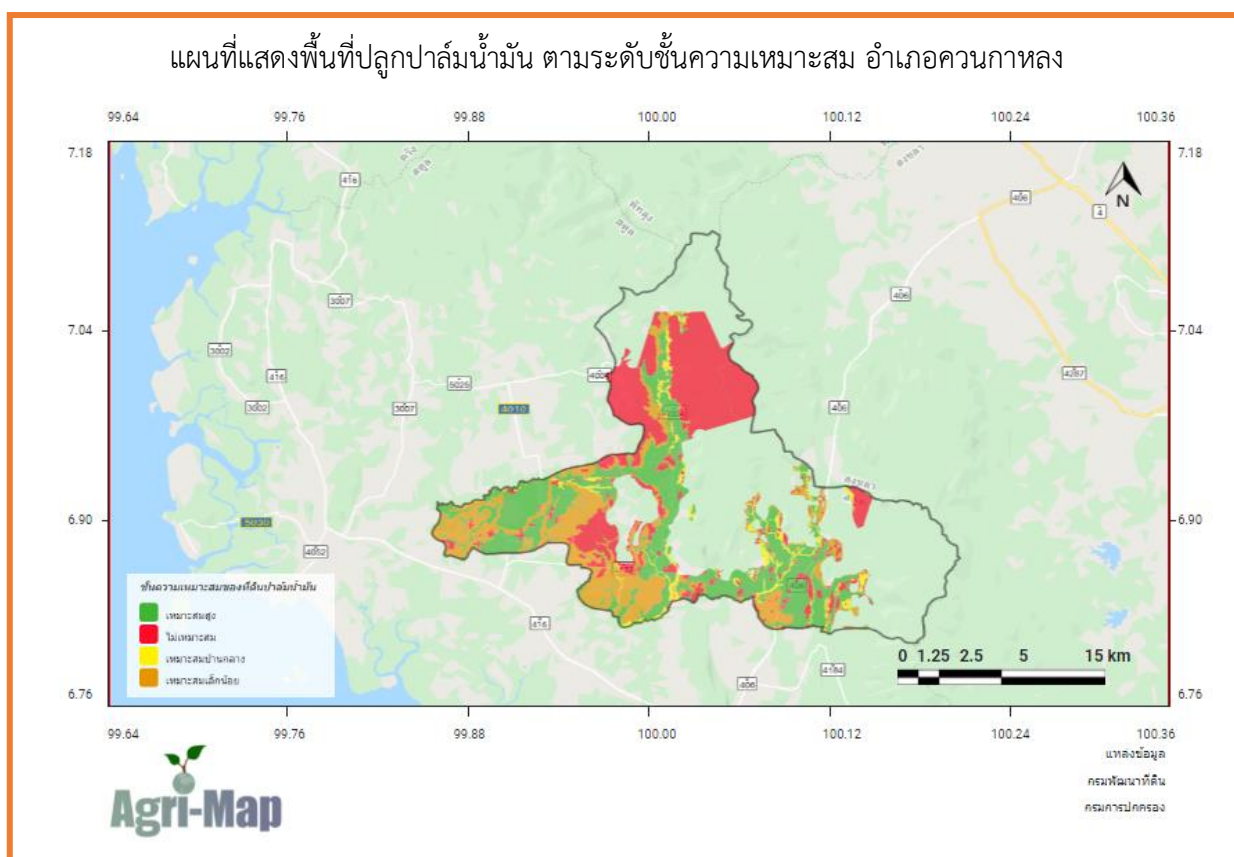
ภาพที่ ๗ แผนที่แสดงพื้นที่ปลูกปาล์มน้ำมัน (พื้นที่ปลูกจริง)
(ที่มา : สำนักงานเกษตรอำเภอควนกาหลง,พ.ศ.๒๕๖๙

(๓) พื้นที่ปลูกปาล์มน้ำมันตามระดับชั้นความเหมาะสม

ตารางที่ ๓๑ แสดงพื้นที่ปลูกปาล์มน้ำมันตามระดับชั้นความเหมาะสม

ตำบล	พื้นที่ระดับความเหมาะสมสำหรับการปลูกปาล์มน้ำมัน (ไร่)				
	เหมาะสมมาก (S1)	เหมาะสมปานกลาง (S2)	เหมาะสมน้อย (S3)	ไม่เหมาะสม (N)	รวมพื้นที่ทั้งหมด
ควนกาหลง	๒๖,๙๑๔.๙๐	๔,๖๓๔.๑๐	๑๘,๗๕๑.๐๐	๔๖,๙๙๖.๑๐	๙๗,๒๙๖.๑๐
อุไคเจริญ	๒๐,๒๒๖.๐๐	๑,๑๙๙.๖๕	๑๘,๙๖๖.๒๐	๗,๕๑๐.๐๒	๔๗,๙๐๑.๘๗
ทุ่งนุ้ย	๑๗,๘๗๙.๘๐	๔,๕๕๑.๔๐	๗,๒๖๗.๒๗	๖,๘๗๐.๗๙	๓๖,๕๖๙.๒๖
รวม	๖๕,๐๒๐.๗๐	๑๐,๒๘๕.๑๕	๔๔,๙๘๔.๔๗	๖๑,๓๗๖.๙๑	๑๘๑,๖๖๗.๒๓

ที่มา: สำนักงานเกษตรอำเภอควนกาหลง,พ.ศ.๒๕๖๙



ภาพที่ ๘ แผนที่แสดงพื้นที่ปลูกปาล์มน้ำมัน ตามระดับชั้นความเหมาะสม

(ที่มา : สำนักงานเกษตรอำเภอควนกาหลง,พ.ศ.๒๕๖๙)

๑.๓ สถานการณ์ใช้เทคโนโลยีการผลิต (เป็นเทคโนโลยีการผลิตที่ใช้ในอำเภอ)

(๑) การใช้พันธุ์ดี เกษตรกรในพื้นที่อำเภอควนกาหลง ส่วนใหญ่จะปลูกพันธุ์ปาล์มน้ำมันที่เป็นพันธุ์ส่งเสริม และได้รับการรับรองพันธุ์จากกรมวิชาการ และปาล์มที่ได้รับจากหน่วยงานนิคมสร้างตนเองฯ

(๒) การเตรียมดิน เกษตรกรส่วนใหญ่ใช้ระยะปลูก ๙ x ๙ x ๙ เมตร โดยวางแผนเป็นรูปสามเหลี่ยม และมีเกษตรกรบางรายใช้ระยะปลูก ๘x๘x๘ เมตร วางแนวทิศเหนือ-ใต้

(๓) การปลูก ส่วนใหญ่ใช้ต้นกล้าอายุ ๑๐ - ๑๒ เดือน โดยจะขุดหลุมปลูก ขนาดของหลุม ๔๕ x ๔๕ x ๓๕ ซม. และจะใส่ปุ๋ยรองก้นหลุม โดยใช้ร็อกฟอสเฟต (๐ - ๓ - ๐) อัตรา ๒๕๐ กรัมต่อหลุมก่อนนำต้นกล้าลง

(๔) ระบบการให้น้ำ เกษตรกรส่วนใหญ่จะปลูกในช่วงฤดูฝน เดือนพฤษภาคม - มิถุนายนเพราะอาศัยน้ำฝนเป็นปัจจัยสำคัญ

(๕) การดูแลรักษา เกษตรกรส่วนใหญ่จะกำจัดวัชพืชในสวนปาล์มน้ำมันโดยใช้เครื่องตัดหญ้า และในช่วงฤดูแล้งจะไม่กำจัดวัชพืชเพราะทำให้ดินขาดความชุ่มชื้น

(๖) การใส่ปุ๋ย ในปีแรกหลังจากปลูกใส่ปุ๋ย ๔ - ๕ ครั้ง ตั้งแต่ปีที่ ๒ เป็นต้นไป ใส่ปุ๋ย ๓ ครั้ง/ปี ช่วงที่เหมาะสมในการใส่คือ ต้นฝน กลางฝน และปลายฝน ตั้งแต่ปีที่ ๕ ขึ้นไป จะพิจารณาใส่ปุ๋ยเพียงปีละ ๒ ครั้ง ถ้าสภาพแวดล้อมเหมาะสม (ตามอัตราที่แนะนำ) ถ้าแบ่งใส่ ๓ ครั้ง/ปี จะใช้สัดส่วน ๕๐:๒๕:๒๕% สำหรับการใส่ปุ๋ย ต้นฝน กลางฝน และปลายฝน และเมื่อแบ่งใส่ ๒ ครั้ง/ปี ใช้สัดส่วน ๖๐:๔๐% ระยะต้นฝนและก่อนปลายฝน ตามลำดับ

ช่วงต้นฝน คือ ประมาณเดือนพฤษภาคม-มิถุนายน

ช่วงกลางฝน คือ ประมาณเดือนกรกฎาคม-กันยายน

ช่วงปลายฝน คือ ประมาณเดือนตุลาคม-พฤศจิกายน

(๗) การเก็บเกี่ยว เกษตรกรส่วนใหญ่จะทำการเก็บเกี่ยวผลผลิตเอง เนื่องจากเป็นเกษตรกรรายย่อย โดยจะใช้วิธีสังเกตรสีก และการร่วงของผลปาล์มน้ำมัน ก่อนทำการเก็บเกี่ยว เพื่อเก็บเกี่ยวผลผลิตที่มีคุณภาพ และเมื่อดำเนินการเก็บเกี่ยวแล้วจะนำส่งไปจำหน่ายยังลานเทโดยจะไม่ทิ้งขำคิน รอบในการเก็บเกี่ยวผลผลิต จะอยู่ที่ ๑๐, ๑๕ และ ๒๐ วัน ขึ้นอยู่กับขนาดพื้นที่ของเกษตรกร

(๘) การปฏิบัติหลังการเก็บเกี่ยว เกษตรกรส่วนใหญ่จะกองทางใบระหว่างแถว

(๙) การป้องกันกำจัดโรคและแมลงศัตรูปาล์มน้ำมัน เกษตรกรส่วนใหญ่ปล่อยตามธรรมชาติ เนื่องจากพบการเข้าทำลายค่อนข้างน้อย

๑.๔ ปฏิทินการเพาะปลูก



ภาพที่ ๙ แสดงปฏิทินการเพาะปลูก

๑.๕ ต้นทุนการผลิต

ตารางที่ ๓๒ แสดงต้นทุนการผลิตปาล์มน้ำมัน ปี ๒๕๖๙

รายการ	ค่าใช้จ่าย
ปุ๋ยอินทรีย์	๘๑๐
ปุ๋ยเคมี	๒,๙๐๐
ฮอร์โมน/อาหารเสริม	๓๕๐
การจัดการดูแลแปลง	๑,๓๐๐
ค่าจ้างเก็บเกี่ยว	๓,๐๐๐
ค่าพลังงาน	๒๐๐
รวม	๘,๕๖๐

(ที่มา :สำนักงานเกษตรอำเภอควนกาหลง,พ.ศ.๒๕๖๙)

๑.๖ สถานการณ์การตลาด/วิธีการตลาด

๑) วิธีการตลาด (เป็นวิถีตลาดที่เกิดขึ้นในอำเภอ)



ภาพที่ ๑๐ แสดงวิถีการตลาดปาล์มน้ำมัน อำเภอควนกาหลง (ที่มา : สำนักงานเกษตรอำเภอควนกาหลง,พ.ศ.๒๕๖๙)

๒) แหล่งรับซื้อผลผลิต/ โรงงานแปรรูป

มีแหล่งรับซื้อ รวม ๒๔ แห่ง

- อยู่ในหมู่ที่ ๑,๒,๔,๕,๘,๙ ตำบล อุโตเจริญ จำนวน ๗ แห่ง
- อยู่ในหมู่ที่ ๑,๔,๕,๗,๘,๙,๑๐,๑๑ ตำบล ควนกาหลง จำนวน ๑๕ แห่ง
- อยู่ในหมู่ที่ ๑,๙ ตำบล ทุ่งนุ้ย จำนวน ๒ แห่ง

มีโรงงานสกัดน้ำมันปาล์ม รวม ๒ แห่ง

- อยู่ในหมู่ที่ ๕ ตำบล อุโตเจริญ จำนวน ๑ แห่ง บริษัทปาล์มไทยพัฒนา จำกัด
- อยู่ในหมู่ที่ ๑๑ ตำบล ควนกาหลง จำนวน ๑ แห่ง บริษัทปาล์มไทยพัฒนา จำกัด

๑.๗ เกษตรกรและองค์กรเกษตรกรที่เกี่ยวข้องกับสินค้าในพื้นที่

๑) เกษตรกร

มีเกษตรกรผู้ปลูกในอำเภอจำนวน ๑,๙๗๐ ราย และมีเกษตรกรที่เป็นต้นแบบในพื้นที่ จำนวน ๔ ราย มีความรู้ ความชำนาญ องค์กรความรู้ในเทคโนโลยีการผลิต ที่มีความโดดเด่น ดังนี้

ตารางที่ ๓๓ แสดงเกษตรกรต้นแบบของสินค้าในพื้นที่

ที่	หมู่	ตำบล	ประเภท	องค์ความรู้โดดเด่น
๑	๔	อุโตเจริญ	การทำสวนปาล์มน้ำมัน	การจัดการระบบน้ำในแปลงปาล์มน้ำมัน และการใส่ปุ๋ยตามค่าวิเคราะห์ดินและใบ
๒	๙	อุโตเจริญ	การทำสวนปาล์มน้ำมัน	การจัดการระบบน้ำในแปลงปาล์มน้ำมัน และการใส่ปุ๋ยตามค่าวิเคราะห์ดินและใบ
๓	๙	ทุ่งนุ้ย	การทำสวนปาล์มน้ำมัน	การจัดการระบบน้ำในแปลงปาล์มน้ำมัน
๔	๙	ทุ่งนุ้ย	การทำสวนปาล์มน้ำมัน	การใส่ปุ๋ยตามค่าวิเคราะห์ดิน

(ที่มา : สำนักงานเกษตรอำเภอควนกาหลง, พ.ศ.๒๕๖๙)

๒) องค์กรเกษตรกร ดังนี้

ตารางที่ ๓๔ แสดงองค์กรเกษตรกรที่เกี่ยวข้องกับสินค้าในพื้นที่

องค์กรเกษตรกร	จำนวน (แห่ง)	ชื่อกลุ่ม
ศพก.	๓	- แปลงตัวอย่างแปลงใหญ่ปาล์มน้ำมัน - ศูนย์จัดการดินปุ๋ยชุมชนต.ทุ่งนุ้ย - สวนดินป่า
แปลงใหญ่	๓	- แปลงใหญ่ปาล์มน้ำมัน ตำบลทุ่งนุ้ย อำเภอควนกาหลง - แปลงใหญ่ปาล์มน้ำมัน ตำบลอุโตเจริญ อำเภอควนกาหลง - แปลงใหญ่ปาล์มน้ำมัน ตำบลควนกาหลง อำเภอควนกาหลง
วิสาหกิจชุมชน	๑	- วิสาหกิจชุมชนแปลงใหญ่ปาล์มน้ำมันตำบลอุโตเจริญ - วิสาหกิจชุมชนแปลงใหญ่ปาล์มน้ำมันตำบลควนกาหลง

๒. การวิเคราะห์ Supply chain

ตารางที่ ๓๕ แสดงการวิเคราะห์ Supply chain ของสินค้า ปาล์มน้ำมัน อำเภอควนกาหลง

		ต้นทาง	กลางทาง	ปลายทาง
มิติพื้นที่	สถานการณ์ปัจจุบัน	พื้นที่ปลูกปาล์มน้ำมันส่วนใหญ่ในอำเภอควนกาหลง	จุดรับซื้อปาล์มน้ำมัน (ลานเท) ในพื้นที่	โรงงานสกัดน้ำมันปาล์ม
	ปัญหา Pain point	การใช้พื้นที่ปลูกแบบดั้งเดิม ไม่มีการตรวจสอบสภาพดินก่อนปลูก	การขนส่งจากสวนไปลานเทมีต้นทุนสูง	ปริมาณปาล์มน้ำมันในพื้นที่ไม่สม่ำเสมอตามฤดูกาล
	แนวทาง/App tech. ที่จะใช้แก้ปัญหา	ใช้ระบบแผนที่เกษตร (Agri-Map) เพื่อระบุความเหมาะสมของดินในแต่ละพิกัด	วางแผนเส้นทางขนส่ง (Logistics Optimization) เพื่อลดต้นทุนพลังงาน	ใช้ระบบพยากรณ์ผลผลิตล่วงหน้าเพื่อการบริหารจัดการโรงงาน
มิติคน	สถานการณ์ปัจจุบัน	เกษตรกรรายย่อยในควนกาหลง	ผู้ประกอบการลานเทและแรงงานตัดปาล์มน้ำมัน	ผู้บริโภคและโรงงานอุตสาหกรรมต่อเนื่อง
	ปัญหา Pain point	ขาดองค์ความรู้ในการจัดการสวน และการใช้ปุ๋ย	ขาดทักษะในการคัดกรองคุณภาพปาล์มสุก	ความต้องการปาล์มน้ำมันคุณภาพสูงและตรวจสอบย้อนกลับได้
	แนวทาง/App tech. ที่จะใช้แก้ปัญหา	อบรมหลักสูตรการผลิตปาล์มยั่งยืน (เช่น RSPO) และการทำเกษตรแม่นยำ	พัฒนา Application ช่วยประเมินความสุขของหลายปาล์มน้ำมันจากภาพถ่าย	ระบบ QR Code ติดตามแหล่งที่มาของสินค้าจากสวนสู่โรงงาน
มิติสินค้า	สถานการณ์ปัจจุบัน	ปาล์มน้ำมันทะเลา	ผลผลิตปาล์มน้ำมันที่รอการแปรรูป	น้ำมันปาล์มดิบ (CPO)
	ปัญหา Pain point	ต้นทุนการผลิตสูงจากปุ๋ยเคมีราคาแพง และการใส่ปุ๋ยโดยไม่วิเคราะห์ดิน	คุณภาพน้ำมัน (FFA) ต่ำหากเก็บไว้นานเกินไป	มาตรฐานสินค้าไม่คงที่
	แนวทาง/App tech. ที่จะใช้แก้ปัญหา	นำเทคโนโลยี "ปุ๋ยสั่งตัด" และชุดตรวจดิน (Soil Test Kit) มาใช้เพื่อลดค่าใช้จ่าย	ใช้ระบบคิวอัจฉริยะในการบริหารจัดการลานเทเพื่อความรวดเร็ว	ใช้เซนเซอร์วัดค่าความชื้นและสิ่งเจือปนแบบ Real-time ในโรงงาน

บทที่ ๓

บทสรุปโครงการ/กิจกรรมตามกรอบการพัฒนาการเกษตรเชิงพื้นที่

๑. แบบสรุปโครงการแบบย่อ (Project Brief) ของทุกโครงการ

ตารางที่ ๓๖ แสดงแบบสรุปโครงการแบบย่อ (Project Brief)

หัวข้อ	รายละเอียด
๑. ชื่อโครงการสำคัญ	โครงการเพิ่มประสิทธิภาพการผลิตและลดต้นทุนปาล์มน้ำมันด้วยเทคโนโลยีเกษตรแม่นยำ อำเภอควนกาหลง
๒. ชื่อแผนงาน	แผนงานยกระดับขีดความสามารถในการแข่งขันเกษตรอัตลักษณ์พื้นถิ่นและสินค้าเกษตรมูลค่าสูง
๓. แนวทางการพัฒนา	การใช้เทคโนโลยีและนวัตกรรมเพื่อการจัดการธาตุอาหารพืชอย่างแม่นยำ (Smart Fertilization) และการสร้างองค์ความรู้สมัยใหม่แก่เกษตรกร
๔. หลักการและเหตุผล	เกษตรกรผู้ปลูกปาล์มน้ำมันในอำเภอควนกาหลงเผชิญปัญหาต้นทุนการผลิตสูง โดยเฉพาะค่าปุ๋ยเคมีที่มีราคาสูงขึ้นอย่างต่อเนื่อง ประกอบกับการใส่ปุ๋ยที่ขาดการวิเคราะห์ค่าดินและการขาดองค์ความรู้เชิงวิชาการ ทำให้การใช้ปัจจัยผลิตไม่คุ้มค่าและได้ผลผลิตต่อไร่ต่ำกว่าศักยภาพที่ควรจะเป็น
๕. วัตถุประสงค์ของโครงการ	เพื่อลดต้นทุนค่าปุ๋ยเคมีของเกษตรกรผ่านการวิเคราะห์ดินและใช้ปุ๋ยตามความต้องการของพืช
๖. ตัวชี้วัดและค่าเป้าหมาย	ต้นทุนการผลิตด้านค่าปุ๋ยของเกษตรกรที่เข้าร่วมโครงการลดลงไม่น้อยกว่าร้อยละ ๑๕-๒๐
๗. พื้นที่เป้าหมาย	อำเภอควนกาหลง
๘. กิจกรรมหลัก	เพื่อถ่ายทอดองค์ความรู้และเทคโนโลยีการผลิตปาล์มน้ำมันอย่างถูกวิธีให้กับเกษตรกรในพื้นที่
๙. หน่วยงานดำเนินการ	สำนักงานเกษตรอำเภอควนกาหลง
๑๐. ระยะเวลาในการดำเนินโครงการ	ปีงบประมาณ ๒๕๗๐
๑๑. งบประมาณ	-
๑๒. ผลผลิต (Output)	จำนวนเกษตรกรที่ได้รับการอบรมและปรับเปลี่ยนพฤติกรรมจัดการสวนปาล์ม ๑๐๐ ราย
๑๓. ผลลัพธ์จากการดำเนินโครงการ (Outcome)	เกษตรกรสามารถลดต้นทุนการผลิตได้

๒. สรุปโครงการ/กิจกรรมตามกรอบการพัฒนาการเกษตรเชิงพื้นที่

ตารางที่ ๓๗ แสดงสรุปโครงการ/กิจกรรมตามกรอบการพัฒนาการเกษตรเชิงพื้นที่

โครงการ (Project)	ปัจจัยขาเข้า (Input)	กิจกรรม/กระบวนการ (Activities)	ผลการดำเนินกิจกรรม			แหล่ง งบประมาณ	ปีที่ ดำเนินการ
			ผลผลิต (Output) (เห็นผลทันทีหรือภายใน ๑ ปี)	ผลลัพธ์ (Outcome) (เห็นผลภายใน ๒ ปี)	ผลกระทบ (Impact) (เห็นผลภายใน ๓ - ๕ ปี)		
โครงการเพิ่ม ประสิทธิภาพการ ผลิตและลดต้นทุน ปาล์มน้ำมันฯ	งบประมาณ ดำเนินการ, บุคลากรเกษตร, ชุดตรวจวิเคราะห์ ดิน (Soil Test Kit)	๑. ตรวจวิเคราะห์ดิน รายแปลง ๒. อบรม "โรงเรียน เกษตรกร" ๓. จัดทำแปลงสาธิต Smart Palm	เกษตรกร ๑๐๐ ราย ได้รับผลวิเคราะห์ดิน และคำแนะนำการใช้ ปุ๋ย	เกษตรกรลดค่า ปุ๋ยเคมีได้ ๑๕-๒๐% และมีทักษะการ จัดการสวนที่ถูกต้อง	อำเภอควนกาหลง เป็นศูนย์กลางผลิต ปาล์มน้ำมัน คุณภาพสูง (RSPO) และเกษตรกรมีความ มั่นคงทางรายได้	งบพัฒนา จังหวัด / งบ กรมส่งเสริม การเกษตร	๒๕๗๐

บรรณานุกรม

สำนักงานเกษตรอำเภอควนกาหลง, <https://agri-map-online.moac.go.th>, ที่ว่าการอำเภอควนกาหลง, <https://dinonline.ddd.go.th/Default.aspx>, กรมอุตุนิยมวิทยา, <https://app.rid.go.th/reservoir/>, <http://dsit.rid.go.th/>, https://www.ddd.go.th/web_water/index.html, <http://app.dgr.go.th/newpasutara/xml/index.php>, สำนักงานปศุสัตว์อำเภอควนกาหลง, สำนักงานประมงอำเภอควนกาหลง, กรมทรัพยากรสัตว์น้ำ, <https://aiu.doae.go.th/>, สำนักงานพัฒนาชุมชนอำเภอควนกาหลง, สำนักงานสหกรณ์จังหวัดสตูล, <https://asa-center.doae.go.th/>, <https://alc.doae.go.th/>, <https://co-farm.doae.go.th/profileslist.php>