



# กรอบการพัฒนาการเกษตรเชิงพื้นที่ อำเภอควนโดน ปี 2569



สำนักงานเกษตรอำเภอควนโดน จังหวัดสตูล

## คำนำ

กรมส่งเสริมการเกษตร มีภารกิจในการส่งเสริมและพัฒนาเกษตรกรให้มีความเข้มแข็ง สามารถพึ่งพาตนเองได้ และประกอบอาชีพเกษตรกรรมอย่างมีประสิทธิภาพและยั่งยืน ภายใต้แนวทางการพัฒนาเกษตรกรเชิงพื้นที่ที่มุ่งเน้นการวิเคราะห์ศักยภาพ ปัญหา และความต้องการของเกษตรกรในแต่ละพื้นที่อย่างเหมาะสม

เอกสารการพัฒนาเกษตรกรเชิงพื้นที่อำเภอควนโดน จังหวัดสตูล ประจำปีงบประมาณ พ.ศ. ๒๕๖๙ ฉบับนี้ จัดทำขึ้นเพื่อเป็นกรอบแนวทางในการขับเคลื่อนงานส่งเสริมการเกษตรให้สอดคล้องกับบริบทของพื้นที่ ซึ่งมีลักษณะการผลิตทางการเกษตรที่สำคัญ ได้แก่ ยางพารา พืชผสมผสาน และพืชเศรษฐกิจท้องถิ่น โดยมุ่งเน้นการยกระดับคุณภาพการผลิต ลดต้นทุน เพิ่มมูลค่า และสร้างความมั่นคงด้านรายได้ให้แก่เกษตรกร

การดำเนินงานดังกล่าวจะบูรณาการความร่วมมือระหว่างหน่วยงานภาครัฐ ภาคเอกชน และภาคประชาชน เพื่อพัฒนาเกษตรกรและชุมชนเกษตรกรรมในพื้นที่ให้มีความเข้มแข็ง สามารถปรับตัวต่อการเปลี่ยนแปลงด้านเศรษฐกิจ สังคม และสภาพภูมิอากาศได้อย่างเหมาะสม และนำไปสู่การพัฒนาการเกษตรที่มั่นคง มั่งคั่ง และยั่งยืน

สำนักงานเกษตรอำเภอควนโดน จังหวัดสตูล  
กุมภาพันธ์ ๒๕๖๙

# สารบัญ

หน้า

คำนำ

สารบัญ

สารบัญตาราง

สารบัญภาพ

บทที่ ๑ ข้อมูลสภาพทั่วไป

## ข้อมูลด้านกายภาพ

๑. ที่ตั้ง อาณาเขต ขอบเขตการปกครอง	๘
๑.๑ ที่ตั้ง ขนาดพื้นที่	๘
๑.๒ อาณาเขต	๘
๑.๓ การแบ่งเขตการปกครอง	๙
๒. ลักษณะภูมิประเทศ	๑๐
๒.๑ สภาพพื้นที่ภูเขา ป่าไม้ ที่ราบสูง ที่ราบลุ่ม	๑๐
๒.๒ สภาพพื้นที่ ความลาดชัน	๑๑
๒.๓ กลุ่มชุดดิน	๑๑
๓. ลักษณะภูมิอากาศ	๑๒
๓.๑ ฤดูกาล	๑๒
๓.๒ ปริมาณน้ำฝนและอุณหภูมิ	๑๒
๔. เส้นทางคมนาคม	๑๒
๔.๑ เส้นทางคมนาคมระหว่างตำบล	๑๓
๔.๒ ถนนหลวงเชื่อมต่อระหว่างจังหวัดและอำเภอ	๑๓
๕. แหล่งน้ำและระบบชลประทาน	๑๓
๕.๑ แหล่งน้ำธรรมชาติ	๑๓
๕.๒ แหล่งน้ำที่สร้างขึ้นที่สำคัญ	๑๓
๖. การใช้ประโยชน์ที่ดิน	๑๕

## ข้อมูลด้านเศรษฐกิจ

๑. ข้อมูลสินค้าเกษตรที่สำคัญ	๑๕
๒. สินค้าเอกลักษณ์ประจำถิ่น/สินค้า GI	๑๗

## ข้อมูลด้านสังคม

๑. ข้อมูลเกษตรกร/องค์กรเกษตรกร	๑๗
๑.๑ เกษตรกร	๑๗
๑.๒ องค์กรและสถาบันเกษตรกร	๒๑

## สารบัญ (ต่อ)

	หน้า
<b>บทที่ ๒ การวิเคราะห์สถานการณ์การเกษตรของอำเภอ</b>	๒๙
๑. ข้อมูลประกอบการวิเคราะห์พื้นที่ของอำเภอ	๒๙
๑.๑ แหล่งน้ำหลัก	๒๙
๑.๒ พื้นที่เหมาะสม/ไม่เหมาะสม	๒๙
๑.๓ สถานการณ์ใช้เทคโนโลยีการผลิต	๓๑
๑.๔ ปฏิทินการเพาะปลูก	๓๒
๑.๕ ต้นทุนการผลิต	๓๒
๑.๖ สถานการณ์การตลาด/วิธีการตลาด	๓๓
๑.๗ เกษตรกรและองค์กรเกษตรกรที่เกี่ยวข้องกับสินค้าในพื้นที่	๓๓
๒. การวิเคราะห์ Supply chain	๓๔
<b>บทที่ ๓ บทสรุปโครงการ/กิจกรรมตามกรอบการพัฒนาการเกษตรเชิงพื้นที่</b>	๓๖
๑. แบบสรุปโครงการแบบย่อ (Project Brief) ของทุกโครงการ	
๒. สรุปโครงการ/กิจกรรมตามกรอบการพัฒนาการเกษตรเชิงพื้นที่	๓๙
บรรณานุกรม	

## สารบัญตาราง

ตารางที่		หน้า
๑	แสดงเขตการปกครอง	๙
๒	แสดงสรุปเขตการปกครอง	๙
๓	แสดงพื้นที่ป่าไม้	๑๐
๔	แสดงข้อมูลฤดูกาล	๑๒
๕	แสดงข้อมูลปริมาณน้ำฝน และอุณหภูมิเฉลี่ย ๕ ปี	๑๒
๖	แสดงข้อมูลโครงการชลประทานขนาดใหญ่ และขนาดกลาง	๑๓
๗	แสดงข้อมูลโครงการชลประทานขนาดเล็ก	๑๔
๘	แสดงข้อมูลสระเก็บน้ำในไร่นานอกเขตชลประทาน	๑๔
๙	แสดงข้อมูลบ่อบาดาล	๑๔
๑๐	แสดงข้อมูลการใช้ประโยชน์ที่ดิน	๑๕
๑๑	แสดงข้อมูลด้านพืช	๑๖
๑๒	แสดงข้อมูลด้านปศุสัตว์	๑๖
๑๓	แสดงข้อมูลด้านประมง	๑๖
๑๔	แสดงจำนวนครัวเรือน และประชากร	๑๗
๑๕	แสดงจำนวนหัวหน้าครัวเรือนจำแนกตามอายุ	๑๗
๑๖	แสดงจำนวนลักษณะการประกอบอาชีพ	๑๘
๑๗	แสดงจำนวนลักษณะการถือครองที่ดิน	๑๘
๑๘	แสดงจำนวนประเภทเอกสารสิทธิ์	๑๘
๑๙	แสดงจำนวนและสมาชิกสถาบันเกษตรกร	๒๑
๒๐	แสดงจำนวนผลิตภัณฑ์ที่ลงทะเบียน OTOP จำแนกตามผลิตภัณฑ์	๒๑
๒๑	แสดงข้อมูลกลุ่มวิสาหกิจชุมชน	๒๑
๒๒	แสดงข้อมูลกลุ่มแม่บ้านเกษตรกร กลุ่มยุวเกษตรกร และกลุ่มส่งเสริมอาชีพ	๒๔
๒๓	แสดงข้อมูลกลุ่มเกษตรกร และสหกรณ์	๒๕
๒๔	แสดงจำนวนแหล่ง/ศูนย์เรียนรู้และบริการด้านการเกษตร	๒๖
๒๕	แสดงจำนวนอาสาสมัครเกษตร	๒๖
๒๖	แสดงข้อมูลปราชญ์ชาวบ้าน	๒๖
๒๗	แสดงข้อมูลศูนย์หลักและศูนย์เครือข่ายของศูนย์เรียนรู้การเพิ่มประสิทธิภาพการผลิตสินค้าเกษตร	๒๗

## สารบัญตาราง (ต่อ)

ตารางที่		หน้า
๒๘	แสดงข้อมูลกลุ่มแปลงใหญ่	๒๘
๒๙	แสดงเขตความเหมาะสม (พื้นที่ศักยภาพ) สำหรับปลูกยางพารา	๒๙
๓๐	แสดงครัวเรือนเกษตรกร พื้นที่ปลูก และผลผลิตยางพารา	๓๐
๓๑	แสดงพื้นที่ปลูกยางพาราตามระดับชั้นความเหมาะสม	๓๐
๓๒	แสดงต้นทุนการผลิต	๓๒
๓๓	แสดงเกษตรต้นแบบของสินค้าในพื้นที่	๓๓
๓๔	แสดงองค์กรเกษตรกรที่เกี่ยวข้องกับสินค้าในพื้นที่	๓๓
๓๕	แสดงการวิเคราะห์ Supply chain ของสินค้า ยางพารา อำเภอควนโดน	๓๔
๓๖	แสดงแบบสรุปโครงการแบบย่อ (Project Brief)	๓๔
๓๗	แสดงสรุปโครงการ/กิจกรรมตามกรอบการพัฒนาการเกษตรเชิงพื้นที่	๒๙

## สารบัญภาพ

ภาพที่		หน้า
๑	แผนที่แสดงอาณาเขตติดต่ออำเภอ	๘
๒	แผนที่แสดงพื้นที่ป่าไม้อำเภอ	๑๐
๓	แผนที่แสดงความลาดชันอำเภอ	๑๐
๔	แผนที่แสดงกลุ่มชุดดินอำเภอ	๑๑
๕	แผนที่แสดงการใช้ประโยชน์ที่ดินอำเภอ	๑๕
๖	แผนที่แสดงเขตความเหมาะสม (พื้นที่ศักยภาพ) สำหรับปลูกยางพารา	๒๙
๗	แผนที่แสดงพื้นที่ปลูกยางพาราพื้นที่ปลูกจริง)	๓๐
๘	แผนที่แสดงพื้นที่ปลูกยางพารา ตามระดับชั้นความเหมาะสม	๓๑
๙	แสดงปฏิทินการเพาะปลูก	๓๒
๑๐	แสดงวิธีการตลาดอำเภอ	๓๓

## บทที่ ๑ ข้อมูลสภาพทั่วไป

### ๑. ที่ตั้ง อาณาเขต ขอบเขตการปกครอง

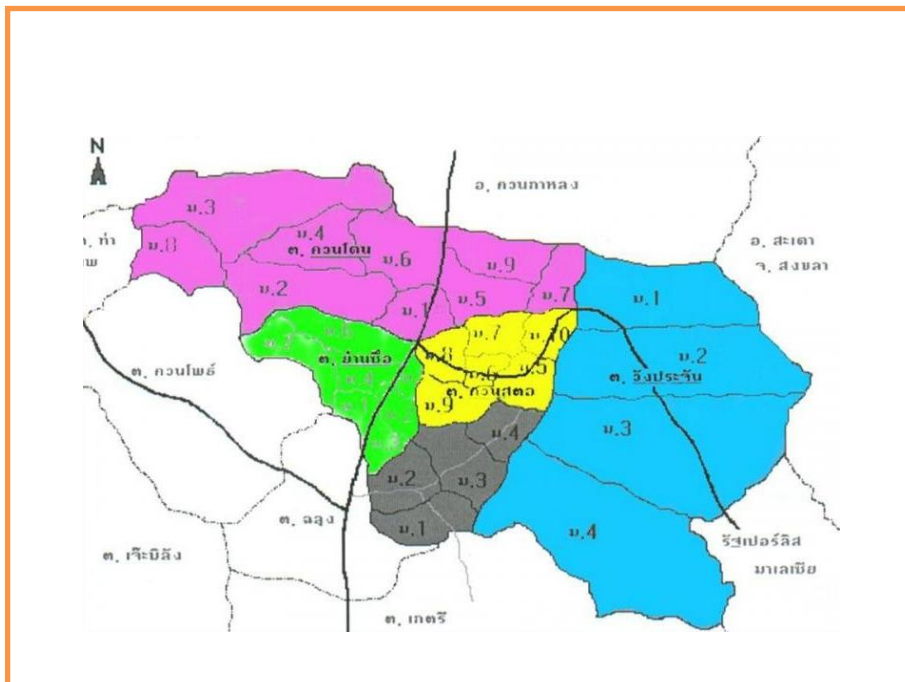
#### ๑.๑ ที่ตั้ง ขนาดพื้นที่

อำเภอควนโดน มีพื้นที่ทั้งหมดประมาณ ๑๒๘,๔๐๐.๕๐ ไร่ หรือ ๒๐๕.๔๔ ตรารางกิโลเมตร พื้นที่ส่วนใหญ่ประมาณ ๕๘% เป็นพื้นที่ป่าเขาและพื้นที่ป่าสงวนแห่งชาติ พื้นที่เป็นลูกคลื่น มีลักษณะลาดเทจากทิศตะวันออกเฉียงเหนือไปยังทิศตะวันตกเฉียงใต้ ส่วนทางด้านทิศตะวันออกเป็นภูเขา มีเทือกเขาบรรทัดและเทือกเขาสันกาลาศีรี กั้นเขตแดนไทยและมาเลเซีย ซึ่งเป็นต้นกำเนิดของแหล่งน้ำลายสายในอำเภอควนโดน

#### ๑.๒. อาณาเขต

อำเภอควนโดน เป็นอำเภอ ๑ ใน ๗ อำเภอ ของจังหวัดสตูล อำเภอควนโดน ตั้งอยู่ทางทิศเหนือของอำเภอเมืองสตูล จังหวัดสตูล ขึ้นมาตามทางหลวงแผ่นดินหมายเลข ๔๐๖ สายยন্ত্রการกำธร (สตูล – ท่าชะมวง) ระยะทาง ๒๐ กิโลเมตร มีอาณาเขตติดต่อกับอำเภอใกล้เคียง ดังนี้

ทิศเหนือ	ติดต่อกับ	อำเภอควนกาหลง จังหวัดสตูล
ทิศใต้	ติดต่อกับ	อำเภอเมืองสตูล จังหวัดสตูล
ทิศตะวันออก	ติดต่อกับ	อำเภอสะเดา จังหวัดสงขลา และรัฐเปอร์ลิส ประเทศมาเลเซีย
ทิศตะวันตก	ติดต่อกับ	อำเภอเมืองสตูล อำเภอท่าแพ และอำเภอควนกาหลง จังหวัดสตูล



ภาพที่ ๑ แผนที่อาณาเขตติดต่ออำเภอควนโดน จังหวัดสตูล  
(ที่มา : เว็บไซต์จังหวัดสตูล สำนักงานจังหวัดสตูล,พ.ศ. ๒๕๖๘)

## ๑.๓ การแบ่งเขตการปกครอง

การบริหารราชการ แบ่งออกเป็น ๒ ส่วน ได้แก่

- การบริหารราชการส่วนภูมิภาค แบ่งเขตปกครองออกเป็น ๑ อำเภอ แบ่งเป็นจำนวน ๑ เทศบาล ตำบล ๔ องค์การบริหารส่วนตำบล ๔ ตำบล และ ๓๑ หมู่บ้าน

- การบริหารราชการส่วนท้องถิ่น แบ่งเขตการปกครองออกเป็น เทศบาลตำบล จำนวน ๑ แห่ง องค์การบริหารส่วนตำบล จำนวน ๔ แห่ง

## ตารางที่ ๑ ตารางแสดงเขตการปกครอง อำเภอควนโดน จังหวัดสตูล

ตำบล หมู่ที่	ตำบลควนโดน	ตำบลควนสตอ	ตำบลย่านซื่อ	ตำบลวังประจัน
๑	บ้านควนโดน	บ้านโต๊ะสะ	บ้านพญาบังสา	บ้านทุ่งมะปริง
๒	บ้านสะพานเคียน	บ้านกุ่มปะโหลด	บ้านย่านซื่อ	บ้านเขาญ้ย
๓	บ้านถ้ำทะเล	บ้านควนยาหาว	บ้านเขาน้อย	บ้านวังประจัน
๔	บ้านควนโต๊ะเหลง	บ้านกลาง	บ้านห้วยคล้า	บ้านวังประจันใต้
๕	บ้านดusun	บ้านทางงอ	บ้านหนองนา	
๖	บ้านหัวสะพานเหล็ก	บ้านปลักชิมปอ	บ้านปันจอร์	
๗	บ้านบูเก้ตยามู	บ้านควนสตอเหนือ		
๘	บ้านปลักใหญ่ใจดี	บ้านหัวควน		
๙	บ้านนาปรัก	บ้านควนไสน		
๑๐	บ้านคลองบาราเกตุ	บ้านทุ่งพัฒนา		

(ที่มา : ที่ว่าการอำเภอควนโดน จังหวัดสตูล,พ.ศ.๒๕๖๘)

## ตารางที่ ๒ ตารางสรุปเขตการปกครอง อำเภอควนโดน จังหวัดสตูล

ตำบล	เนื้อที่ทั้งหมด(ไร่)	อบต	เทศบาลตำบล	จำนวน หมู่บ้าน	จำนวนบ้าน (ครัวเรือน)
ควนโดน	๒๖,๗๐๖.๐๐	ม.๒,๓,๔,๖, ๗,๘,๙,๑๐	ม. ๑,๕	๑๐	๒,๑๑๖
ควนสตอ	๑๙,๓๗๕.๐๐	ม.๑,๒,๓,๔, ๕,๖,๗,๘,๑๐	ม. ๘	๑๐	๒,๖๕๐
ย่านซื่อ	๑๕,๐๐๔.๐๐	ม.๑,๒, ๓,๔,๗	ม. ๕, ๖	๗	๑,๕๕๘
วังประจัน	๖๒,๘๑๕.๕๐	ม.๑ - ๔	-	๔	๙๔๘
รวม	๑๒๓,๙๐๐.๕๐			๓๑	๗,๒๗๒

(ที่มา : ที่ว่าการอำเภอควนโดน จังหวัดสตูล ,พ.ศ.๒๕๖๘)

## ๒. ลักษณะภูมิประเทศ (Topographic)

### ๒.๑ สภาพพื้นที่ภูเขา ป่าไม้ ที่ราบสูง ที่ราบลุ่ม

อำเภอควนโดน มีสภาพพื้นที่เป็นป่าไม้ ทั้งหมด ๗๑,๓๗๕.๙๙ ไร่ คิดเป็นร้อยละ ๕๗.๖๑ ของพื้นที่ทั้งหมดอำเภอควนโดน โดยตำบลที่มีพื้นที่ป่ามากที่สุด ได้แก่ ตำบลวังประจัน มีพื้นที่ป่า ๕๑,๗๓๗.๖๐ ไร่ คิดเป็นร้อยละ ๓๐.๓๙ ของพื้นที่ตำบลวังประจัน รองลงมา ตำบลควนสตอ มีพื้นที่ป่า ๙,๑๑๐.๐๑ ไร่ คิดเป็นร้อยละ ๔๗.๐๒ ของพื้นที่ตำบลควนสตอ ตำบลควนโดน มีพื้นที่ป่า ๘,๑๑๗.๑๔ ไร่ คิดเป็นร้อยละ ๓๐.๓๙ ของพื้นที่ตำบลควนโดน และตำบลย่านซื่อ ๒,๔๑๑.๒๔ ไร่ คิดเป็นร้อยละ ๑๖.๐๗ ของพื้นที่ตำบลย่านซื่อ ตามลำดับ (ภาพที่ ๒)



ภาพที่ ๒ แผนที่แสดงพื้นที่ป่าไม้อำเภอควนโดน จังหวัดสตูล  
(ที่มา : ระบบ agri-map-online พ.ศ. ๒๕๖๘)

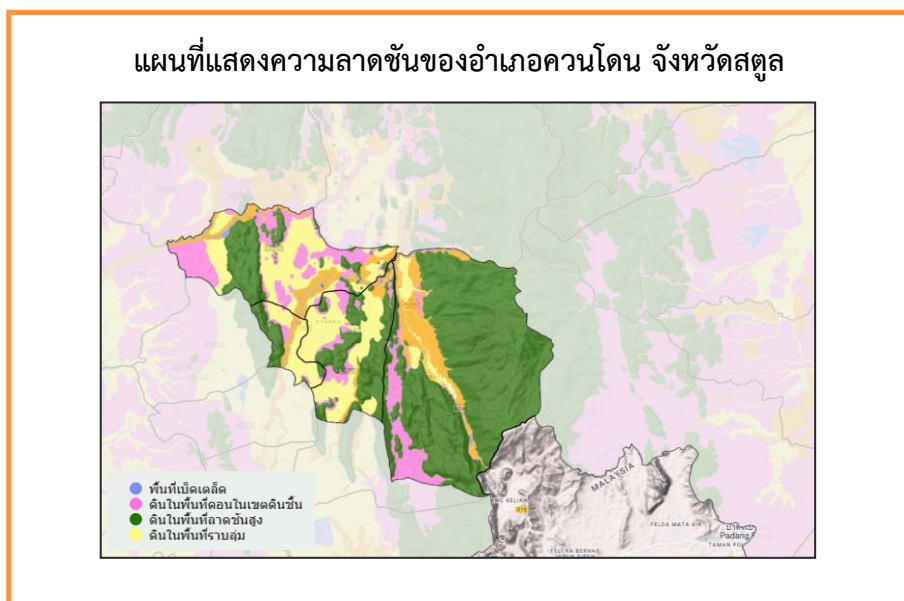
ตารางที่ ๓ แสดงพื้นที่ป่าไม้อำเภอควนโดน จังหวัดสตูล

ตำบล	พื้นที่ทั้งหมด	พื้นที่ป่าไม้ (ไร่)	คิดเป็นร้อยละ
ควนโดน	๒๖,๗๐๖.๐๐	๘,๑๑๗.๑๔	๓๐.๓๙
ควนสตอ	๑๙,๓๗๕.๐๐	๙,๑๑๐.๐๑	๔๗.๐๒
ย่านซื่อ	๑๕,๐๐๔.๐๐	๒,๔๑๑.๒๔	๑๖.๐๗
วังประจัน	๖๒,๘๑๕.๕๐	๕๑,๗๓๗.๖๐	๘๒.๓๖
รวม	๑๒๓,๙๐๐.๕๐	๗๑,๓๗๕.๙๙	๕๗.๖๑

(ที่มา : ระบบ agri-map-online พ.ศ. ๒๕๖๘)

๒.๒ สภาพพื้นที่ ความลาดชัน

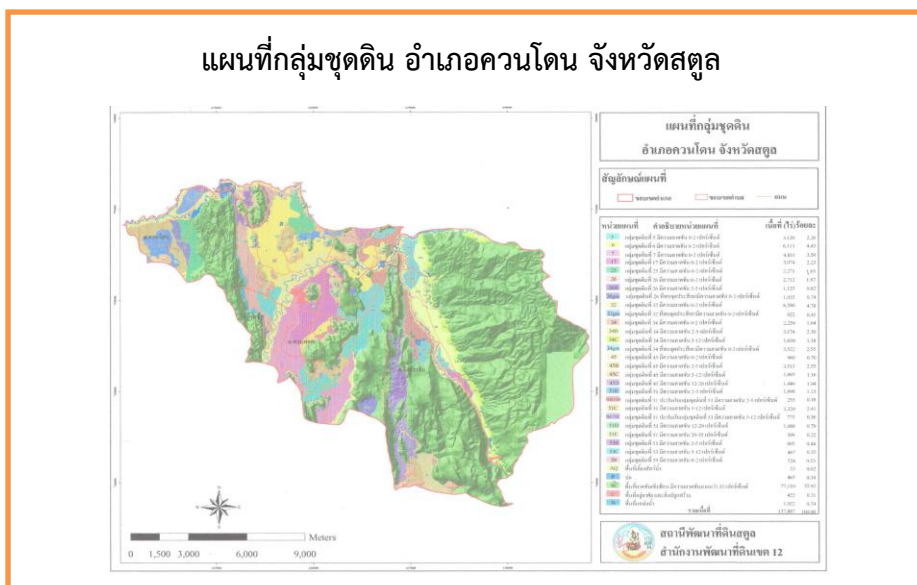
อำเภอควนโดน มีพื้นที่ลาดชันสูง ทั้งหมด ๗๗,๒๗๙.๔๓ ไร่ แบ่งเป็นพื้นที่ในตำบลวังประจัน ๕๗,๐๔๓.๖๐ ไร่ คิดเป็นร้อยละ ๗๓.๘๑ ของพื้นที่ลาดชันสูง รองลงมาเป็นตำบลควนสตอ ๙,๕๔๒.๗๙ ไร่ คิดเป็นร้อยละ ๑๒.๓๕ ตำบลควนโดน ๘,๒๘๓.๐๑ ไร่ คิดเป็นร้อยละ ๑๐.๗๒ และตำบลย่านซื่อ ๒,๔๑๐.๐๓ คิดเป็นร้อยละ ๓.๑๒



ภาพที่ ๓ แผนที่แสดงความลาดชันอำเภอควนโดน (ที่มา : ระบบ agri-map-online พ.ศ. ๒๕๖๘)

๒.๓ ลักษณะดิน และกลุ่มชุดดิน

ดินในอำเภอควนโดน มีกลุ่มชุดดินเหมาะสมกับการปลูกพืชจำนวน ๑๘ กลุ่มชุดดิน โดยมีรายละเอียด ดังนี้



ภาพที่ ๔ แสดงแผนที่กลุ่มชุดดิน อำเภอควนโดน จังหวัดสตูล (ที่มา : สถานีพัฒนาที่ดินสตูล, ๒๕๖๘)

### ๓. ลักษณะภูมิอากาศ

#### ๓.๑ ฤดูกาล

ฤดูร้อน ช่วงฤดูร้อนมีระยะสั้น เริ่มตั้งแต่เดือนมกราคม - เมษายน ในช่วงนี้อาจมีฝนตกบ้าง เนื่องจากได้รับอิทธิพลจากลมมรสุมตะวันตกเฉียงเหนือแต่ไม่มากนัก ส่วนมากจะตกในช่วงเดือนมีนาคม และเดือนเมษายน และในเดือนมีนาคมจะมีอากาศร้อนที่สุด

ฤดูฝน เริ่มตั้งแต่เดือนพฤษภาคม - ธันวาคม ในช่วงฤดูฝน ฝนจะตกมากติดต่อกันโดยตลอด แต่อาจจะมีบางปีที่เกิดฝนทิ้งช่วง ในเดือนตุลาคมจะมีฝนตกมากที่สุด ทั้งนี้ได้รับอิทธิพลจากมรสุมตะวันออกเฉียงใต้ ซึ่งเกิดจากมหาสมุทรอินเดีย เข้าสู่แผ่นดินใหญ่

โดยสามารถสรุปได้ดังนี้ ดังนี้

#### ตารางที่ ๔ แสดงข้อมูลฤดูกาล

ฤดูกาล	ม.ค.	ก.พ.	มี.ค.	เม.ย.	พ.ค.	มิ.ย.	ก.ค.	ส.ค.	ก.ย.	ต.ค.	พ.ย.	ธ.ค.
ฤดูร้อน	←————→											
ฤดูฝน					←————→							
ฤดูหนาว												

#### ๓.๒ ปริมาณน้ำฝนและอุณหภูมิ

#### ตารางที่ ๕ แสดงข้อมูลปริมาณน้ำฝน และอุณหภูมิเฉลี่ย ๕ ปี

ปี	ปริมาณน้ำฝน รวมทั้งปี (มม.)	ปริมาณฝน เฉลี่ย (มม.)	จำนวนวันฝน ตก (วัน)	เดือนที่ฝน สูงสุด	อุณหภูมิ (องศาเซลเซียส)		
					สูงสุด	ต่ำสุด	เฉลี่ยทั้งปี
๒๕๖๔	๒,๘๕๐.๕	๒๓๗.๕	๑๗๔	ก.ย.	๓๕.๘	๑๙.๖	๒๗.๗
๒๕๖๕	๒,๖๖๙.๒	๒๒๒.๔๓	๒๐๗	มิ.ย.	๖๓.๙	๒๑.๕	๔๒.๗
๒๕๖๖	๒,๗๕๔.๑	๒๒๙.๕	๑๘๐	ก.ย.	๓๗.๓	๑๙	๒๘.๑๕
๒๕๖๗	๒,๐๔๘.๕	๑๗๐.๗	๑๕๐	ต.ค.	๓๙	๒๑.๖	๓๐.๓
๒๕๖๘	๒,๘๔๗.๖	๒๓๗.๓	๑๗๒	พ.ย.	๓๖.๕	๑๙.๖	๒๘.๐๕

ที่มา : กรมอุตุนิยมวิทยา, พ.ศ.๒๕๖๘

### ๔. เส้นทางคมนาคม

#### ๔.๑ เส้นทางคมนาคมระหว่างตำบล

อำเภอควนโดน มีการเดินทางระหว่างตำบลและหมู่บ้าน โดยใช้เส้นทาง ๔๐๖ เป็นเส้นทางในเชื่อมต่อขนส่งผลผลิตทางการเกษตร

#### ๔.๒ ถนนหลวงเชื่อมต่อระหว่างภาค/จังหวัด/อำเภอ

การคมนาคมติดต่อระหว่างจังหวัด อำเภอ และพื้นที่ชายแดนระหว่างประเทศรวมทั้งการคมนาคมภายในตำบลและหมู่บ้าน โดยมีรายละเอียด ดังนี้

ทางรถยนต์ สามารถเดินทางได้สะดวก คือ ไม่มีสถานีขนส่งผู้โดยสาร มีสายเดินรถประจำทางระหว่างอำเภอ และจังหวัด ได้แก่ ควนกาหลง - ฉลุง - อำเภอเมืองสตูล

ทางหลวงแผ่นดิน ดังนี้

- ทางหลวงหมายเลข ๔๐๖ สายยন্ত্রการกำธร เส้นทางระหว่างอำเภอควนเนียง จังหวัดสงขลา ถึงอำเภอเมือง จังหวัดสตูล ระยะทาง ๙๙.๘๙๐ กิโลเมตร

- ทางหลวงหมายเลข ๔๑๘๔ สายบ้านควนสตอ-วังประจัน เส้นทางระหว่างตำบลควนสตออำเภอควนโดน ถึงตำบลพรหมแดนวังประจัน อำเภอควนโดน ระยะทาง ๒๑.๘๕ กิโลเมตร

- ทางหลวงชนบท สด ๓๐๐๕ สายบ้านควนสตอ-กุ่มบังปะไหลด เส้นทางระหว่างตำบลควนสตอ อำเภอควนโดน ถึงถนนฉลุง(ทางหลวงหมายเลข ๔๐๖) อำเภอเมืองสตูล ระยะทาง ๗.๒ กิโลเมตร

#### ๕. แหล่งน้ำและระบบชลประทาน

๕.๑ แหล่งน้ำธรรมชาติ (เช่น แม่น้ำ ลำคลอง หนอง บึง)

- คลองตุสน ต้นน้ำจากเทือกเขาบรรทัดและเทือกเขาสันกาลาศีรี ไหลผ่านตำบลควนโดนและตำบลย่านซื่อ ของอำเภอควนโดน และลงทะเลในเขตอำเภอเมืองสตูล

- คลองบาราเกต ต้นน้ำมาจากเทือกเขาบรรทัดไหลผ่านอำเภอควนกาหลง อำเภอควนโดน และไหลลงทะเลที่อำเภอท่าแพ

- คลองมาจิง ต้นน้ำมาจากอำเภอควนกาหลง ไหลผ่านตำบลควนโดน ลงสู่คลองบาราเกต นอกจากนี้ยังมีคลองเล็ก ๆ อีกหลายสาย เช่น

คลองหัก	ไหลผ่านหมู่ที่ ๑ ตำบลวังประจัน
สายคลองมาเลา	ไหลผ่านหมู่ที่ ๑ ตำบลวังประจัน
คลองใหญ่	ไหลผ่านหมู่ที่ ๑ ตำบลวังประจัน
ห้วยลึก	ไหลผ่านหมู่ที่ ๑ ตำบลวังประจัน
คลองตุย๊ะ	ไหลผ่านหมู่ที่ ๒ ตำบลวังประจัน
ลองตำบลุ่ย	ไหลผ่านหมู่ที่ ๓ ตำบลวังประจัน
คลองเซียว	ไหลผ่านหมู่ที่ ๓ ตำบลวังประจัน
คลองกลางบ้าน	ไหลผ่านหมู่ที่ ๑-๔ ตำบลวังประจัน
ห้วยจิ้งหรีด	ไหลผ่านหมู่ที่ ๔ ตำบลวังประจัน
ห้วยตีนเป็ด	ห้วยนามาเล๊ะ ห้วยควนขาม ห้วยนา ตั้งอยู่หมู่ที่ ๒ ตำบลควนโดน
ห้วยสะบ้า	ห้วยวังหมาก ห้วยยอดทอง ตั้งอยู่หมู่ที่ ๓ ตำบลควนโดน
ห้วยน้ำใส	ตั้งอยู่หมู่ที่ ๔ ตำบลควนโดน
ห้วยใหญ่	ห้วยโต๊ะรี๊ะ ตั้งอยู่หมู่ที่ ๗ ตำบลควนโดน
ห้วยลำจิว	ห้วยคล้า ตั้งอยู่หมู่ที่ ๙ ตำบลควนโดน

๕.๒ แหล่งน้ำที่สร้างขึ้นที่สำคัญ

๑) โครงการชลประทานขนาดใหญ่ และขนาดกลาง

ตารางที่ ๖ แสดงข้อมูลโครงการชลประทานขนาดใหญ่ และขนาดกลาง

ที่	ชื่ออ่าง/ประตูระบายน้ำ	ตำบล	ความจุที่ระดับน้ำสูงสุด (ล้าน ลบ.ม.)	ความจุที่ระดับน้ำเก็บ กัก (ล้าน ลบ.ม.)	พื้นที่ชลประทาน (ไร่)
๑	โครงการชลประทาน ฝายท่าแพ	ควนโดน	-	-	๒๒,๖๙๔
๒	ฝายคลองตุสน	ควนโดน	-	-	๘,๓๙๓

ที่มา : โครงการชลประทานสตูล, พ.ศ.๒๕๖๘

๒) โครงการชลประทานขนาดเล็ก

ตารางที่ ๗ แสดงข้อมูลโครงการชลประทานขนาดเล็ก

ที่	ตำบล	โครงการ						รวมปริมาณน้ำ (ล้าน ลบ.ม.)	รวมพื้นที่ได้รับ ประโยชน์ (ไร่)
		อ่าง เก็บ น้ำ	ท่อ ระบาย น้ำ	ฝาย	ระบบ ส่งน้ำ	สถานี สูบน้ำ	รวม		
-	-	-	-	-	-	-	-	-	-

ที่มา : -

๓) แหล่งน้ำอื่น ๆ

(๑) สระเก็บน้ำในไร่นานอกเขตชลประทาน (บ่อจิว ขนาด ๑,๒๖๐ ลูกบาศก์เมตร)

ตารางที่ ๘ แสดงข้อมูลสระเก็บน้ำในไร่นานอกเขตชลประทาน

ที่	ตำบล	ปี ๒๕๕๘ - ๒๕๖๖		ปี ๒๕๖๘		รวม	
		ราย	บ่อ	ราย	บ่อ	ราย	บ่อ
๑	ควนโดน	๑	๑	๑	๑	๑	๑
๒	วังประจัน	๓	๓	๓	๓	๓	๓

ที่มา : สำนักงานเกษตรอำเภอควนโดน, พ.ศ.๒๕๖๘

(๒) บ่อบาดาล

ตารางที่ ๙ แสดงข้อมูลบ่อบาดาล

ที่	ตำบล	ด้านการเกษตร (บ่อ)	ด้านอุปโภค - บริโภค (บ่อ)	รวม (บ่อ)
๑	ควนโดน	๘	๘	๘
๒	ควนสตอ	๗	๗	๗
๓	ย่านซื่อ	๐	๐	๐
๔	วังประจัน	๑	๑	๑

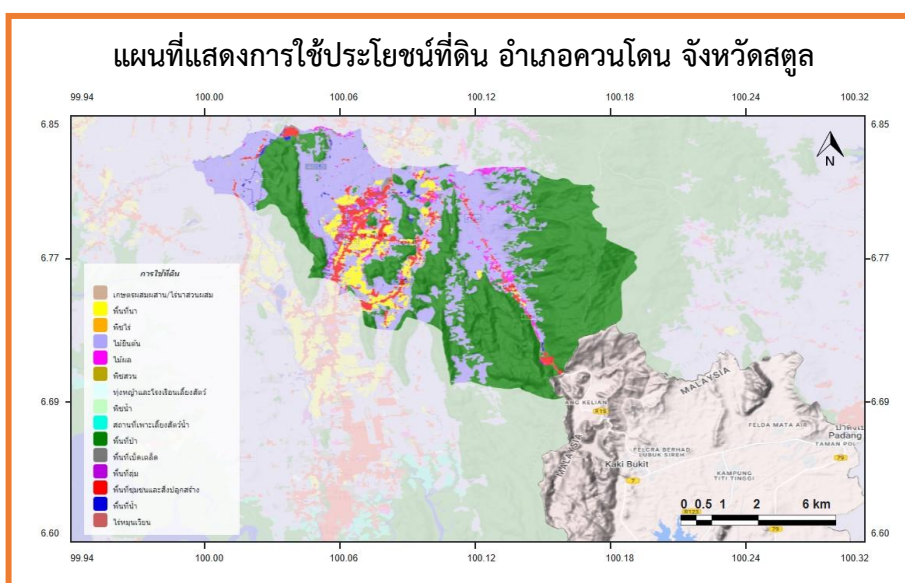
ที่มา : สำนักงานเกษตรอำเภอควนโดน, พ.ศ.๒๕๖๘

## ๖. การใช้ประโยชน์ที่ดิน

### ตารางที่ ๑๐ แสดงข้อมูลการใช้ประโยชน์ที่ดิน

ประเภท	เนื้อที่ (ไร่)	ร้อยละ
พื้นที่ป่า	๗๑,๓๗๕.๙๙	๕๑.๗๐
ไม้ยืนต้น	๔๙,๒๙๗.๖๙	๓๕.๗๑
พื้นที่ชุมชนและสิ่งปลูกสร้าง	๖,๕๕๓.๘๑	๔.๗๕
พื้นที่นา	๖,๐๐๗.๓๗	๔.๓๕
ไม้ผล	๓,๑๘๙.๓๑	๒.๓๑
พื้นที่น้ำ	๙๑๑.๓๑	๐.๖๖
พื้นที่เบ็ดเตล็ด	๖๓๐.๘๑	๐.๔๖
พื้นที่ลุ่ม	๔๕.๕๙	๐.๐๓
พืชไร่	๒๒.๕๔	๐.๐๒
สถานที่เพาะเลี้ยงสัตว์น้ำ	๑๐.๐๕	๐.๐๑
ทุ่งหญ้าและโรงเลี้ยงสัตว์	๗.๑๕	๐.๐๑
พืชสวน	๑.๖๑	๐.๐๐

(ที่มา: ระบบ agri-map-online, พ.ศ.๒๕๖๘)



ภาพที่ ๕ แผนที่แสดงการใช้ประโยชน์ที่ดิน อำเภอกวนโดน จังหวัดสตูล

(ที่มา: ระบบ agri-map-online, พ.ศ.๒๕๖๗)

### ข้อมูลด้านเศรษฐกิจ

#### ๑. ข้อมูลสินค้าเกษตรที่สำคัญ

ประชากรอำเภอกวนโดน ประชากรมีอาชีพหลักคือ เกษตรกรรม มีพื้นที่การเกษตร ๔๘,๗๙๑.๗๕ ไร่ (ร้อยละ ๓๙.๓๘ ของพื้นที่อำเภอกวนโดน) โดยพื้นที่ทำการเกษตรในอำเภอกวนโดน อยู่ในเขตชลประทาน ได้แก่ หมู่ที่ ๖, ๗, ๘, ๙ ตำบลควนสตอ และหมู่ที่ ๓, ๔, ๕ ตำบลย่าน

ตารางที่ ๑๑ แสดงข้อมูลด้านพืช

ตำบล	พื้นที่ทั้งหมด(ไร่)	พื้นที่ทางการเกษตร (ไร่)				
		ข้าวนาปี	ยางพารา	ปาล์มน้ำมัน	ไม้ผล ๕ ชนิด	รวม
ควนโดน	๒๖,๗๐๖.๐๐	๑๒๔	๙,๗๐๙	๒,๔๕๙.๐๖	๙๗๓.๕๑	๑๓,๒๖๕.๕๗
ควนสตอ	๑๙,๓๗๕.๐๐	๒๑๑	๔,๖๙๐.๕๐	๗๐๒.๔๒	๔๖๐.๘๓	๖,๐๖๔.๗๕
ย่านซื่อ	๑๕,๐๐๔.๐๐	๑๕๙	๑,๔๙๖.๕๐	๒๐๗.๕๔	๑๕๒.๓๗	๒,๐๑๕.๔๑
วังประจัน	๖๒,๘๑๕.๕๐	-	๑๖,๘๗๔	๑,๐๕๘.๗๕	๑,๕๓๑.๗๖	๑๙,๔๖๔.๕๑
รวม	๑๒๓,๙๐๐.๕๐	๔๙๔	๓๒,๗๗๐	๔,๔๒๗.๗๗	๓,๑๑๘.๔๗	๔๐,๘๑๐.๒๔

ที่มา : ข้อมูลการเกษตรอำเภอควนโดน, พ.ศ.๒๕๖๘

ตารางที่ ๑๒ แสดงข้อมูลด้านปศุสัตว์

ตำบล	ผู้เลี้ยงสัตว์ (ราย)	โคเนื้อ	แพะ	แกะ	ไก่พื้นเมือง	ไก่เนื้อ	ไก่ไข่	เป็ดเนื้อ	เป็ดเทศ	เป็ดไข	สัตว์เลี้ยงอื่นๆ
ควนโดน	๑,๔๕๙	๓๘๒	๗๒๐	๒๐	๒๗,๖๑๘	๒๖,๐๐๐	๕๘๙	๓๖๔	๑,๘๗๕	๘๒๒	๑๗๐
ควนสตอ	๑,๐๕๖	๖๖๔	๕๕๗	๔๔	๑๑,๙๐๗	-	๓๕๒	๑๘๒	๑,๖๙๖	๕๓๓	๙๑
ย่านซื่อ	๘๒๐	๕๒๔	๓๐๗	๙	๑๔,๕๒๕	๕๐,๐๐๐	๔๒๐	๓๔๔	๙๙๓	๓๖๘	๑๘๕
วังประจัน	๕๕๙	๔๖๐	๒๖๐	๑๗	๖,๙๓๗	-	๑๐	๑๘	๙๓๙	๑๐๘	๔
รวม	๓,๘๙๔	๒,๐๓๐	๑,๘๔๔	๙๐	๖๐,๙๘๗	๗๖,๐๐๐	๑,๓๗๑	๙๐๘	๕,๔๙๙	๑,๘๓๑	๔๕๐

ที่มา : ปฏิทินสินค้าผลผลิตสินค้าเกษตรรายเดือนอำเภอควนโดน, พ.ศ.๒๕๖๘

- โรงงานฆ่าสัตว์ปีกมาตรฐาน ๑ แห่ง คือ  
ชื่อโรงงาน โรงฆ่าวิซุตาฟาร์ม ที่ตั้ง ๑๖๑ หมู่ที่ ๕ ตำบลควนโดน อำเภอควนโดน จังหวัดสตูล
- ฟาร์มเลี้ยงสัตว์ขนาดใหญ่ ๒ จำนวน คือ  
ชื่อฟาร์ม วาสนาฟาร์ม ที่ตั้ง ๑๒๘ หมู่ที่ ๔ ตำบลย่านซื่อ อำเภอควนโดน จังหวัดสตูล  
ชื่อโรงงาน อ่อนทองฟาร์ม ที่ตั้ง ๑๒๗ หมู่ที่ ๘ ตำบลควนโดน อำเภอควนโดน จังหวัดสตูล

ตารางที่ ๑๓ แสดงข้อมูลด้านประมง แสดงจำนวนผู้เพาะเลี้ยงสัตว์น้ำ (ถ้ามี ถ้าไม่มีให้ -)

ตำบล	เกษตรกรรวม (ราย)	กุ้งทะเล	กุ้งน้ำจืด	ปลาทะเล	ปลาน้ำจืด	สัตว์น้ำสวยงาม	สัตว์น้ำอื่น ๆ
ควนโดน	๑๑๒	-	-	-	๑๑๒	-	-
ควนสตอ	๑๐๖	-	-	-	๑๐๖	-	-
ย่านซื่อ	๕๖	-	-	-	๕๖	-	-
วังประจัน	๒๙	-	-	-	๒๙	-	-
รวมทั้งหมด	๓๐๓	-	-	-	๓๐๓	-	-

ที่มา : สำนักงานประมงอำเภอควนโดน ,พ.ศ.๒๕๖๘

## ๒. สินค้าเอกลักษณ์ประจำถิ่น/สินค้า GI

๒.๑ จำปาตะ สตูล ที่ได้รับการขึ้นทะเบียนเป็น สิ่งบ่งชี้ทางภูมิศาสตร์ (GI) เมื่อวันที่ ๓ พฤษภาคม ๒๕๖๒ ปลูกในพื้นที่อำเภอต่าง ๆ ของจังหวัดสตูล เช่น เมือง ควนโดน ควนกาหลง ท่าแพ ละงู ทุ่งหว้า และมะนัง จำนวน ๗ สายพันธุ์ เช่น ขวัญสตูล, ทองเกษตร, วงทอง, สตูลสีทอง, ดอกโดน, น้ำดอกไม้ และ พันธุ์พื้นเมือง ลักษณะมีเปลือกบาง เนื้อสีเหลือง-ส้ม กลิ่นหอมหวานและรสหวานอร่อยเป็นเอกลักษณ์

๒.๒ กระท้อนนาปรัก สตูล ที่ได้รับการขึ้นทะเบียนเป็น เป็นสินค้าสิ่งบ่งชี้ทางภูมิศาสตร์ (GI) ของ จังหวัดสตูล เมื่อวันที่ ๒๖ ก.ย. ๒๕๖๗ ปลูกในพื้นที่อำเภอควนโดน และอำเภอควนกาหลง จำนวน ๕ สายพันธุ์ ได้แก่ พันธุ์อีล่า พันธุ์ปุ๋ยฝ้าย พันธุ์น้มนวล พันธุ์เขียวหวาน และพันธุ์ทับทิม ลักษณะมีรสชาติดหวานอร่อย เนื้อหนานุ่ม ปุยหุ้มเมล็ดหนาฟูไม่เหนียว รสชาติดหวาน

### ข้อมูลด้านสังคม

#### ๑. ข้อมูลเกษตรกร/องค์กรเกษตรกร

##### ๑.๑ เกษตรกร

##### ๑) ครุว์เรือนและประชากร

ตารางที่ ๑๔ แสดงจำนวนครุว์เรือน และประชากร

ที่	ตำบล	ครุว์เรือน ทั้งหมด	ครุว์เรือน เกษตรกร	ประชากร		
				ชาย	หญิง	รวม
๑	ควนโดน	๓,๐๙๔	๑,๖๕๕	๔,๘๖๗	๔,๙๘๕	๙,๘๕๒
๒	ควนสตอ	๒,๖๙๑	๘๑๑	๔,๖๒๕	๔,๖๘๙	๙,๓๑๔
๓	ย่านซื่อ	๑,๕๘๔	๕๔๗	๒,๖๒๕	๒,๕๙๓	๕,๒๑๘
๔	วังประจัน	๙๖๘	๓๕๗	๑,๖๐๕	๑,๖๑๘	๓,๒๒๓
รวม		๘,๓๓๗	๓,๒๕๐	๑๓,๗๒๒	๑๓,๘๘๕	๒๗,๖๐๗

ที่มา : สำนักบริหารการทะเบียน กรมการปกครอง ,พ.ศ.๒๕๖๘ และระบบทะเบียนเกษตรกร, พ.ศ.๒๕๖๘

##### ๒) หัวหน้าครุว์เรือนเกษตรกรจำแนกตามอายุ

ตารางที่ ๑๕ แสดงจำนวนหัวหน้าครุว์เรือนจำแนกตามอายุ

ช่วงอายุ (ปี)	ครุว์เรือน	ร้อยละ
๖๕ ปีขึ้นไป	๙๘๐	๓๐.๑๕
๕๖ - ๖๕ ปี	๑,๐๔๙	๓๒.๒๘
๔๖ - ๕๕ ปี	๗๘๕	๒๔.๑๕
๓๖ - ๔๕ ปี	๓๔๑	๑๐.๔๙
๒๖ - ๓๕ ปี	๙๑	๒.๘๐
๑๘ - ๒๕ ปี	๔	๐.๑๒
รวม	๓,๒๕๐	๑๐๐.๐๐

ที่มา : ระบบทะเบียนเกษตรกร กรมส่งเสริมการเกษตร, พ.ศ. ๒๕๖๘

๓) ลักษณะการประกอบอาชีพ

ตารางที่ ๑๖ แสดงจำนวนลักษณะการประกอบอาชีพ

ลักษณะการประกอบอาชีพ	ครัวเรือน	ร้อยละ
ประกอบอาชีพเกษตรกรรมเป็นหลัก	๒,๘๑๐	๘๖.๕๖
ประกอบอาชีพเกษตรกรรมเป็นรอง	๔๔๐	๑๓.๕๔

ที่มา : ระบบทะเบียนเกษตรกร กรมส่งเสริมการเกษตร, พ.ศ. ๒๕๖๘

๔) ลักษณะการถือครองที่ดิน

ตารางที่ ๑๗ แสดงจำนวนลักษณะการถือครองที่ดิน

ลักษณะการถือครอง	ครัวเรือน	ร้อยละ
เกษตรกรเป็นเจ้าของ	๒,๔๔๐	๑๒,๐๙๐.๐๐
เช่า	๙๗	๒๓๖.๐๐
อื่นๆ (ที่สาธารณะประโยชน์, ทำฟรี)	๘๖๙	๘,๔๐๖.๐๐

ที่มา : ระบบทะเบียนเกษตรกร กรมส่งเสริมการเกษตร, พ.ศ. ๒๕๖๘

๕) ประเภทเอกสารสิทธิ์ (เฉพาะเกษตรกรเป็นเจ้าของ)

ตารางที่ ๑๘ แสดงจำนวนประเภทเอกสารสิทธิ์

ประเภทเอกสารสิทธิ์ (ครัวเรือน)				รวม
โฉนด/น.ส.ทุกประเภท	ส.ป.ก. ทุกประเภท	หนังสือรับรองของหน่วยงาน	ไม่มีเอกสารสิทธิ์	
๑,๙๗๑	๔	๐	๖๖๙	๒,๕๔๐.๐๐

ที่มา : ระบบทะเบียนเกษตรกร กรมส่งเสริมการเกษตร, พ.ศ. ๒๕๖๘

๖) รายได้ รายจ่ายของครัวเรือนเกษตรกร

รายได้ในภาคการเกษตร ของเกษตรกรในอำเภอควนโดน มีรายได้ น้อยกว่า ๖๐,๐๐๐ บาท คิดเป็นร้อยละ ๕๗.๙๓ รองลงมารายได้ ๖๐,๐๐๐ - ๑๑๙,๙๙๙ บาท คิดเป็นร้อยละ ๒๒.๑๔ รายได้ ๑๒๐,๐๐๐ - ๑๗๙,๙๙๙ บาท คิดเป็นร้อยละ ๑๐.๗๐ รายได้ ๑๘๐,๐๐๐ - ๔๔๙,๙๙๙ บาท คิดเป็นร้อยละ ๖.๒๗ และรายได้ ๕๐๐,๐๐๐ - ๙๙๙,๙๙๙ บาท คิดเป็นร้อยละ ๒.๙๕ ตามลำดับ

๗) สินเชื่อและภาวะหนี้สินของเกษตรกร

หนี้สินภาคการเกษตร ของเกษตรกรในอำเภอควนโดน มีหนี้สินในภาคการเกษตร น้อยกว่า ๖๐,๐๐๐ บาท คิดเป็นร้อยละ ๗๑.๖๘ รองลงมามีหนี้สิน ๖๐,๐๐๐ - ๑๑๙,๙๙๙ บาท คิดเป็นร้อยละ ๑๐.๖๒ หนี้สิน ๑๒๐,๐๐๐ - ๑๗๙,๙๙๙ บาท คิดเป็นร้อยละ ๗.๐๘ มีหนี้สิน ๑๘๐,๐๐๐ - ๔๔๙,๙๙๙ บาท คิดเป็นร้อยละ ๗.๙๖ มีหนี้สิน ๕๐๐,๐๐๐ - ๙๙๙,๙๙๙ บาท คิดเป็นร้อยละ ๐.๘๘ และตั้งแต่ ๑,๐๐๐,๐๐๐ บาทขึ้นไป คิดเป็นร้อยละ ๑.๗๗

## ๘) ประเพณีและวัฒนธรรม

## (๑) การนับถือศาสนา

ประชากรส่วนใหญ่นับถือศาสนาอิสลาม ร้อยละ ๙๖ ศาสนาพุทธ ร้อยละ ๓.๘ และศาสนาคริสต์ ร้อยละ ๐.๒ มีมัสยิด จำนวน ๒๖ มัสยิด วัด จำนวน ๑ แห่ง และสำนักสงฆ์ จำนวน ๑ แห่ง ดังนี้

วัด จำนวน ๑ แห่ง คือ วัดพัฒนาราม ตั้งอยู่เลขที่ ๒๒๗ หมู่ที่ ๑ ตำบลควนโดน อำเภอควนโดน จังหวัดสตูลสังกัดคณะสงฆ์มหานิกาย มีเนื้อที่ ๘ ไร่ ๒ งาน ๒๐ ตารางวา กระทรวงศึกษาธิการประกาศตั้งเป็นวัด เมื่อวันที่ ๙ พฤษภาคม ๒๕๒๑ ให้มีนามว่า “วัดพัฒนาราม” ได้รับพระราชทานวิสุงคามสีมา เมื่อวันที่ ๒๑ กุมภาพันธ์ ๒๕๒๓ เขตวิสุงคามสีมา กว้าง ๔๐ เมตร ยาว ๘๐ ในด้านการศึกษาได้เปิดสอนพระปริยัติธรรม ตั้งแต่ พ.ศ.๒๕๑๖ ปัจจุบันวัดพัฒนาราม มีพระภิกษุ ๒ รูป

สำนักสงฆ์ จำนวน ๑ แห่ง ตั้งอยู่ หมู่ที่ ๘ ตำบลควนโดน อำเภอควนโดน จังหวัดสตูล  
มัสยิด จำนวน ๒๖ มัสยิด ในพื้นที่อำเภอควนโดน ได้แก่

๑. มัสยิดกลางควนโดน	ตั้งอยู่	หมู่ที่ ๑	ต.ควนโดน	อ.ควนโดน	จ.สตูล
๒. มัสยิดสะพานเคียน	ตั้งอยู่	หมู่ที่ ๒	ต.ควนโดน	อ.ควนโดน	จ.สตูล
๓. มัสยิดอิสลามสามัคคี	ตั้งอยู่	หมู่ที่ ๓	ต.ควนโดน	อ.ควนโดน	จ.สตูล
๔. มัสยิดอูบุดียะห์	ตั้งอยู่	หมู่ที่ ๔	ต.ควนโดน	อ.ควนโดน	จ.สตูล
๕. มัสยิดหินุนอิสลาม	ตั้งอยู่	หมู่ที่ ๔	ต.ควนโดน	อ.ควนโดน	จ.สตูล
๖. มัสยิดดารุลอียะดะห์	ตั้งอยู่	หมู่ที่ ๕	ต.ควนโดน	อ.ควนโดน	จ.สตูล
๗. มัสยิดอัซซอดากอตุลอิสลาม	ตั้งอยู่	หมู่ที่ ๖	ต.ควนโดน	อ.ควนโดน	จ.สตูล
๘. มัสยิดบูเก้ตยามู	ตั้งอยู่	หมู่ที่ ๗	ต.ควนโดน	อ.ควนโดน	จ.สตูล
๙. มัสยิดฟุตห์เราะมาน	ตั้งอยู่	หมู่ที่ ๙	ต.ควนโดน	อ.ควนโดน	จ.สตูล
๑๐. มัสยิดโตะซ๊ะ	ตั้งอยู่	หมู่ที่ ๑	ต.ควนสตอ	อ.ควนโดน	จ.สตูล
๑๑. มัสยิดนัศรุดดิน	ตั้งอยู่	หมู่ที่ ๒	ต.ควนสตอ	อ.ควนโดน	จ.สตูล
๑๒. มัสยิดกูปังปะโหลด	ตั้งอยู่	หมู่ที่ ๒	ต.ควนสตอ	อ.ควนโดน	จ.สตูล
๑๓. มัสยิดใหม่บ้านกลาง	ตั้งอยู่	หมู่ที่ ๔	ต.ควนสตอ	อ.ควนโดน	จ.สตูล
๑๔. มัสยิดอิสลาเฮียะห์ (ทางงอ)	ตั้งอยู่	หมู่ที่ ๕	ต.ควนสตอ	อ.ควนโดน	จ.สตูล
๑๕. มัสยิดนุรุลฮิดายะห์	ตั้งอยู่	หมู่ที่ ๖	ต.ควนสตอ	อ.ควนโดน	จ.สตูล
๑๖. มัสยิดดารุลฮูดาห์	ตั้งอยู่	หมู่ที่ ๗	ต.ควนสตอ	อ.ควนโดน	จ.สตูล
๑๗. มัสยิดควนไสน	ตั้งอยู่	หมู่ที่ ๙	ต.ควนสตอ	อ.ควนโดน	จ.สตูล
๑๘. มัสยิดดารุลอิศละห์	ตั้งอยู่	หมู่ที่ ๙	ต.ควนสตอ	อ.ควนโดน	จ.สตูล
๑๙. มัสยิดบ้านทุ่งพัฒนา	ตั้งอยู่	หมู่ที่ ๑๐	ต.ควนสตอ	อ.ควนโดน	จ.สตูล
๒๐. มัสยิดดารุศคอลีฮีน	ตั้งอยู่	หมู่ที่ ๒	ต.ย่านซื่อ	อ.ควนโดน	จ.สตูล
๒๑. มัสยิดดารุลนาอีม	ตั้งอยู่	หมู่ที่ ๓	ต.ย่านซื่อ	อ.ควนโดน	จ.สตูล
๒๒. มัสยิดอะห์มาดียะฮ์ป็นจอร์	ตั้งอยู่	หมู่ที่ ๖	ต.ย่านซื่อ	อ.ควนโดน	จ.สตูล
๒๓. มัสยิดบ้านทุ่งมะปริง	ตั้งอยู่	หมู่ที่ ๑	ต.วังประจัน	อ.ควนโดน	จ.สตูล
๒๔. มัสยิดนุรุลเฮียะซาน	ตั้งอยู่	หมู่ที่ ๒	ต.วังประจัน	อ.ควนโดน	จ.สตูล
๒๕. มัสยิดบ้านวังประจัน	ตั้งอยู่	หมู่ที่ ๓	ต.วังประจัน	อ.ควนโดน	จ.สตูล
๒๖. มัสยิดกียามิตดิน	ตั้งอยู่	หมู่ที่ ๔	ต.วังประจัน	อ.ควนโดน	จ.สตูล

## (๒) วัฒนธรรมท้องถิ่นที่สำคัญ

ประชากรในอำเภอควนโดน ส่วนใหญ่นับถือศาสนาอิสลาม ร้อยละ ๙๖ ศาสนาพุทธ ร้อยละ ๓.๘ และศาสนาคริสต์ ร้อยละ ๐.๒ ดังนั้น ขนบธรรมเนียมประเพณี ส่วนใหญ่จะเป็นของประชาชนที่นับถือศาสนาอิสลาม เช่น

- เมาลิดดินนบี เป็นวันคล้ายวันประสูติของศาสดามูฮัมหมัด (ชล.) ศาสดาแห่งมนุษยชาติ ผู้ศรัทธาในศาสนาอิสลาม จะมีการรำลึกถึงคุณงามความดี หรือประวัติของท่านในอดีตกาล ในบรรยากาศแห่งความรักและรำลึกถึงท่านอย่างแท้จริง รูปแบบของกิจกรรมมีหลากหลาย

- วันตรุษอิดิลฟิตรี หรือที่นิยมเรียกว่า “วันรายาออกบวช” เพราะหลังจากที่มุสลิมได้ถือศีลอดมาตลอดในเดือนรอมฎอนก็จะถึงวันออกบวช ตอนเช้าจะมีการละหมาดร่วมกัน ทุกคนจะ แต่งกายด้วยเสื้อผ้าที่สะอาด สวยงาม และมีการจ่าย “ซากาตฟิตเราะฮ์”

- วันอาซุรอ ตรงกับวันขึ้น ๑๐ ค่ำ เดือนมุฮัรรอ มจัดขึ้นเพื่อระลึกถึงประวัติของ ท่านนบี ตอนเกิดอุทกภัยครั้งยิ่งใหญ่

- วันตรุษอิดิลอฎญา หรือวันรายาฮัจยี เนื่องจากมุสลิมทั่วโลกเริ่มประกอบพิธีฮัจยี ณ เมืองเมกกะ ประเทศซาอุดีอาระเบีย จะมีการทำกุรบาน หรือเชือดสัตว์เป็นอาหารแก่เพื่อนบ้านและคนยากจน เพื่อขัดเกลาลจิตใจให้เป็นผู้มีความเอื้อเฟื้อเผื่อแผ่ต่อเพื่อนมนุษย์

- การถือศีลอด เป็นหลักปฏิบัติที่มุสลิมจำเป็นต้องถือศีลอดในเดือนรอมฎอนตลอดระยะเวลา ๑ เดือน มุสลิมที่มีอายุเข้าเกณฑ์ที่ศาสนาบัญญัติจะต้องงดการกิน การดื่ม การร่วมประเวณี ตลอดจนทุกอย่างที่เป็นสิ่งที่ต้องห้ามตั้งแต่ดวงอาทิตย์ขึ้น จนกระทั่งตกดิน ทุกคนต้องสำรวมทั้งกาย วาจา ใจ เพราะเดือนรอมฎอนเป็นเดือนที่มีเกียรติยิ่งของศาสนาอิสลาม

- การละหมาด เป็นการแสดงความจงรักภักดีต่ออัลเลาะห์ ซึ่งเป็นที่ศรัทธาของชาวมุสลิม ทุกคนต้องปฏิบัติอย่างเคร่งครัด โดยถือว่าการเข้าเฝ้าผู้ทรงสร้างที่ยิ่งใหญ่ การแต่งกายต้องสะอาด เรียบร้อย มีความสำรวม พระองค์กำหนดวันละหมาดไว้วันละ ๕ เวลา

- การทำฮัจยี อัลเลาะห์ทรงบังคับให้มุสลิมที่มีความสามารถด้านกำลังกาย และกำลังทรัพย์ ต้องไปทำฮัจยี ณ นครเมกกะ ประเทศซาอุดีอาระเบียซึ่งมีขึ้นปีละครั้ง ชาวมุสลิมทั่วโลกจะต้องเดินทางมารวมกัน เพื่อแสดงความจงรักภักดีต่ออัลเลาะห์ ไม่ว่าจะคนคนนั้นจะมีใคร มีฐานะทางสังคมอย่างไร ต้องมาอยู่ที่เดียวกันทำกิจกรรมร่วมกัน ทุกคนมีฐานะเป็นป่าวของอัลเลาะห์อย่างเท่าเทียมกัน

- การเข้าสุนัต เป็นพิธีกรรมที่สำคัญอย่างหนึ่งของชาวมุสลิม ถือกันว่ามุสลิมที่แท้จริงควรเข้าสุนัต ถ้าไม่ทำถือว่าเป็นมุสลิมที่ไม่สมบูรณ์ ไม่บริสุทธิ์ การเข้าสุนัต คือ การขลิบหนังหุ้มอวัยวะเพศของผู้ชายออก เพื่อให้สะดวกในการรักษาความสะอาด

- การแต่งกายแบบมุสลิม เป็นข้อบังคับของศาสนาอิสลามตามบทบัญญัติ มุสลิมผู้ศรัทธาจะต้องปกปิดที่พึงสงวน โดยกำหนดให้ผู้ชายปกปิดระหว่างสะดือกับหัวเข่า และผู้หญิงต้องปกปิดทุกส่วนของร่างกาย ยกเว้นใบหน้า และฝ่ามือ

ขนบธรรมเนียมประเพณีของประชาชนที่นับถือศาสนาพุทธ ได้แก่ งานประเพณีต่าง ๆ ที่มีการทำบุญตักบาตร วันขึ้นปีใหม่ งานบุญเดือนสิบ การทำบุญผู้สูงอายุ (วันสงกรานต์) งานบวชนาค และพิธีศพ งานแต่งงาน และงานอื่น ๆ เหมือนพุทธศาสนิกชนทั่วไป

๑.๒ องค์กรและสถาบันเกษตรกร

๑) กลุ่มเกษตรกร/สถาบัน

ตารางที่ ๑๙ แสดงจำนวนและสมาชิกสถาบันเกษตรกร

ตำบล	กลุ่มส่งเสริมอาชีพ		กลุ่มแม่บ้าน		กลุ่มยุวเกษตรกร		วิสาหกิจชุมชน		สหกรณ์		กลุ่มเกษตรกร	
	กลุ่ม	สมาชิก (ราย)	กลุ่ม	สมาชิก (ราย)	กลุ่ม	สมาชิก (ราย)	แห่ง	สมาชิก (ราย)	แห่ง	สมาชิก (ราย)	กลุ่ม	สมาชิก (ราย)
๑. ควนโดน	๒	๒๒	๖	๖๙	๓	๑๒๓	๓๒	๗๒๗	๒	๒,๒๖๙	๑	๓๐
๒. ควนสตอ	๔	๗๐	๒	๒๐	๓	๗๐	๑๙	๕๑๐	๓	๑,๓๑๘	๑	๒๐
๓. ย่านซื่อ	๑	๑๖	๓	๓๐	๑	๓๕	๑๖	๒๐๓	-	-	๑	๒๐
๔. วังประจัน	๑	๑๐	๒	๒๔	-	-	๔	๔๗	-	-	๒	๔๐
รวม	๘	๑๑๘	๑๓	๑๔๓	๗	๒๒๘	๗๑	๑,๔๘๗	๕	๓,๕๘๗	๕	๑๑๐

ตารางที่ ๒๐ แสดงจำนวนผลิตภัณฑ์ที่ลงทะเบียน OTOP จำแนกตามผลิตภัณฑ์

ประเภทผลิตภัณฑ์	จำนวน
อาหาร	๔๕
เครื่องดื่ม	๗
ผ้า เครื่องแต่งกาย	๗
ของใช้ ของตกแต่ง ของที่ระลึก	๑
สมุนไพรที่ไม่ใช่อาหาร	๖
รวม	๖๖

ที่มา : สำนักงานพัฒนาชุมชนอำเภออำเภอควนโดน ,พ.ศ.๒๕๖๘

ตารางที่ ๒๑ แสดงข้อมูลกลุ่มวิสาหกิจชุมชน

ชื่อ	ที่อยู่		จำนวนสมาชิก
	หมู่ที่	ตำบล	
๑.วิสาหกิจชุมชนกลุ่มแม่บ้านเกษตรกรบ้านสะพานเคียน	๒	ควนโดน	๑๕
๒.วิสาหกิจชุมชนผลิตภัณฑ์เกษตรปลอดภัยเขาดง	๔	ควนสตอ	๒๐
๓.วิสาหกิจชุมชนกลุ่มปุ๋ยชีวภาพ หมู่ที่ ๑ ตำบลย่านซื่อ	๑	ย่านซื่อ	๑๖
๔. วิสาหกิจชุมชนกลุ่มแม่บ้านควนโตะเหลง	๔	ควนโดน	๒๐
๕. วิสาหกิจชุมชนกลุ่มสตรีบ้านเขาน้อย	๓	ย่านซื่อ	๑๕
๖. วิสาหกิจชุมชนกลุ่มสมุนไพรเถาสะบ้าบูเก้ตยามู	๗	ควนโดน	๒๑
๗. วิสาหกิจชุมชนกลุ่มขนมพื้นเมืองบ้านนาปรัก	๙	ควนโดน	๑๕
๘. วิสาหกิจชุมชนกลุ่มขนมอบบ้านป็นจอร์	๗	ย่านซื่อ	๑๑
๙. วิสาหกิจชุมชนกลุ่มนวดแผนไทยและผลิตภัณฑ์สมุนไพรบ้านทุ่งพัฒนา	๑๐	ควนสตอ	๑๒
๑๐. วิสาหกิจชุมชนมุสลิมะเบเกอร์รี่ควนโดน	๑	ควนโดน	๓๐

ชื่อ	ที่อยู่		จำนวนสมาชิก
	หมู่ที่	ตำบล	
๑๑. วิสาหกิจชุมชนกลุ่มผลิตภัณฑ์ผ้าเครื่องแต่งกายมุสลิม	๒	ควนสตอ	๑๖
๑๒. วิสาหกิจชุมชนน้ำดื่มควนโดน	๑	ควนโดน	๑๓
๑๓. วิสาหกิจชุมชนกลุ่มปุ๋ยอินทรีย์ชีวภาพอำเภอควนโดน	๒	ควนโดน	๕๓
๑๔. วิสาหกิจชุมชนกลุ่มแม่บ้านทุ่งพัฒนาเบเกอรี่	๑๐	ควนสตอ	๑๒
๑๕. วิสาหกิจชุมชนร้านค้าชุมชนหมู่ ๒ ตำบลวังประจัน	๒	วังประจัน	๑๕
๑๖. วิสาหกิจชุมชนกลุ่มแม่บ้านเกษตรกรบ้านย่านซื่อ	๒	ย่านซื่อ	๑๕
๑๗. วิสาหกิจชุมชนข้าวซ้อมมือชุมชนควนโดนใน	๑	ควนโดน	๒๑
๑๘. วิสาหกิจชุมชนกลุ่มเลี้ยงโคขุนบ้านควนไต่ะหลง	๔	ควนโดน	๑๕
๑๙. วิสาหกิจชุมชนข้าวซ้อมมือบ้านทุ่งพัฒนา	๑๐	ควนสตอ	๑๕
๒๐. วิสาหกิจชุมชนกลุ่มปลูกผักปลอดสารพิษบ้านคลองบาราเกต	๑๐	ควนสตอ	๑๖
๒๑. วิสาหกิจชุมชนกลุ่มบานบุรีศรีสตูล	๘	ควนสตอ	๓๐
๒๒. วิสาหกิจชุมชนกลุ่มส่งเสริมอาชีพสตรีบ้านกลาง	๔	ควนสตอ	๑๙
๒๓. วิสาหกิจชุมชนกลุ่มเพาะเห็ดนางฟ้าภูฎานบ้านควนไสน	๙	ควนสตอ	๒๖๐
๒๔. วิสาหกิจชุมชนกลุ่มผู้ปลูกสมุนไพรและแปรรูปสมุนไพร ม.๓ บ้านถ้ำทะเล	๓	ควนโดน	๒๑
๒๕. วิสาหกิจชุมชนกลุ่มส่งเสริมและพัฒนาปาล์มน้ำมันแปลงใหญ่อำเภอควนโดน	๑	ควนโดน	๒๕
๒๖. วิสาหกิจชุมชนเกษตรยั่งยืนขอยสวนพลู	๖	ควนสตอ	๑๑
๒๗. วิสาหกิจชุมชนกลุ่มกาแฟโบราณชุมชนควนโดนใน	๑	ควนโดน	๙
๒๘. วิสาหกิจชุมชนหอมเจียวปันจอร์	๖	ย่านซื่อ	๑๗
๒๙. วิสาหกิจชุมชนกลุ่มบ้านหลวงนา	๕	ย่านซื่อ	๘
๓๐. วิสาหกิจชุมชนรวมดาวขนมเบอร์เกอร์รี่	๑	วังประจัน	๑๕
๓๑. วิสาหกิจชุมชนกลุ่มเลี้ยงแพะ-แกะ อ.ควนโดน	๑	ควนโดน	๑๓
๓๒. วิสาหกิจชุมชนท่องเที่ยวเชิงนิเวศน์และวิถีเกษตรกลุ่มเขาไต่ะกรัง	๙	ควนโดน	๓๘
๓๓. วิสาหกิจชุมชนรวมใจผู้ปลูกสมุนไพรและแปรรูปสมุนไพรควนโดน	๑	ควนโดน	๒๙
๓๔. วิสาหกิจชุมชนกลุ่มเกษตรกรผู้เลี้ยงโคอามานะฮ์บ้านห้วยคล้า	๔	ย่านซื่อ	๒๓
๓๕. วิสาหกิจชุมชนส่งเสริมการปลูกพืชพลังงานบ้านสะพานเหล็ก	๖	ควนโดน	๒๓๐
๓๖. วิสาหกิจชุมชนพืชพลังงานควนโดน	๓	ย่านซื่อ	๑๑
๓๗. วิสาหกิจชุมชนสยามพลบ้านปลักใหญ่ใจดี	๘	ควนโดน	๗
๓๘. วิสาหกิจชุมชนผู้ผลิตและแปรรูปผลผลิตทางการเกษตรอำเภอควนโดน	๘	ควนโดน	๑๔

ชื่อ	ที่อยู่		จำนวนสมาชิก
	หมู่ที่	ตำบล	
๓๙. วิสาหกิจชุมชนเกษตรนวัตกรรมวิถีบ้านถ้ำทะเล	๓	ควนโดน	๑๐
๔๐. วิสาหกิจชุมชนควนโดนใน	๑	ควนโดน	๑๐
๔๑. วิสาหกิจชุมชนกลุ่มเลี้ยงสัตว์บ้านนาปรัก	๙	ควนโดน	๑๐
๔๒. วิสาหกิจชุมชนกลุ่มเกษตรกรผู้เลี้ยงแพะบ้านควนสตอ	๙	ควนสตอ	๑๐
๔๓. วิสาหกิจชุมชนกลุ่มเกษตรกรเลี้ยงแพะและสมุนไพรมะนิป	๔	วังประจัน	๑๐
๔๔. วิสาหกิจชุมชนเกษตรกรผู้สูงวัยปลูกสมุนไพรมะนิปบ้านคลองบาราเกด	๑๐	ควนโดน	๘
๔๕. วิสาหกิจชุมชนเกษตรกรผู้สูงวัยพัฒนาคุณภาพสมุนไพรมะนิป	๒	ควนโดน	๗
๔๖. วิสาหกิจชุมชนเกษตรกรผู้สูงวัยรวมใจปลูกสมุนไพรมะนิปเพื่อสุขภาพ	๘	ควนสตอ	๗
๔๗. วิสาหกิจชุมชนเกษตรกรผู้สูงวัยปลูกสมุนไพรมะนิปบ้านควนสตอ	๗	ควนสตอ	๑๐
๔๘. วิสาหกิจชุมชนเกษตรกรผู้สูงอายุพัฒนาสมุนไพรมะนิป	๑	ควนโดน	๘
๔๙. วิสาหกิจชุมชนเวชศาสตร์สมุนไพรมะนิปเพื่อพัฒนาชีวิตครูอำเภอควนโดน	๔	ควนโดน	๘
๕๐. วิสาหกิจชุมชนแปรรูปสมุนไพรมะนิปบ้านเขาน้อย	๓	ย่านซื่อ	๑๔
๕๑. วิสาหกิจชุมชนพัฒนาการปลูกสมุนไพรมะนิปบ้านหลวงนา	๕	ย่านซื่อ	๘
๕๒. วิสาหกิจชุมชนพัฒนาการปลูกสมุนไพรมะนิปบ้านห้วยคล้า	๔	ย่านซื่อ	๗
๕๓. วิสาหกิจชุมชนพัฒนาการปลูกสมุนไพรมะนิปบ้านย่านซื่อ	๒	ย่านซื่อ	๑๑
๕๔. วิสาหกิจชุมชนพัฒนาการปลูกสมุนไพรมะนิปบ้านเขาน้อย	๓	ย่านซื่อ	๑๔
๕๕. วิสาหกิจชุมชนกลุ่มผู้เลี้ยงชันโรง อ.ควนโดน จ.สตูล	๙	ควนสตอ	๗
๕๖. วิสาหกิจชุมชนสวนแสงฟาร์ม	๒	ควนสตอ	๑๐
๕๗. วิสาหกิจชุมชนรวมพลังพัฒนาฟาร์ม	๒	ควนสตอ	๑๐
๕๘. วิสาหกิจชุมชนกลุ่มรักขุมเกิด ๑	๗	ควนโดน	๑๓
๕๙. วิสาหกิจชุมชนกลุ่มเกษตรกรเลี้ยงโคเนื้อบ้านดุนสน (ซารีฟฟาร์ม)	๗	ควนสตอ	๑๐
๖๐. วิสาหกิจชุมชนปศุสัตว์ภูน้อย	๓	ย่านซื่อ	๗
๖๑. วิสาหกิจชุมชนกลุ่มเลี้ยงสัตว์อิสลามควนโดน	๕	ควนสตอ	๙
๖๒. วิสาหกิจชุมชนสร้างฝันวันใหม่	๗	ควนโดน	๑๐
๖๓. เครือข่ายวิสาหกิจชุมชนสมุนไพรมะนิป จังหวัดสตูล	๓	ย่านซื่อ	๑๐
๖๔. วิสาหกิจชุมชนท่องเที่ยวบ้านห้วยขา	๒	วังประจัน	๗
๖๕. วิสาหกิจชุมชนการท่องเที่ยวโดยชุมชน ตำบลวังประจันอย่างยั่งยืน	๓	วังประจัน	๗

ที่มา :สำนักงานเกษตรอำเภอควนโดน,พ.ศ.๒๕๖๘

ตารางที่ ๒๒ แสดงข้อมูลกลุ่มแม่บ้านเกษตรกร กลุ่มยุวเกษตรกร และกลุ่มส่งเสริมอาชีพ

ชื่อ	ที่อยู่		จำนวนสมาชิก
	หมู่ที่	ตำบล	
๑. กลุ่มแม่บ้านเกษตรกรบ้านห้วยคล้า	๔	ควนโดน	๑๕
๒. กลุ่มแม่บ้านเกษตรกรบ้านเขาน้อย	๓	ย่านซื่อ	๑๕
๓. กลุ่มแม่บ้านเกษตรกรมุสลิมะเบเกอร์รีควนโดน	๑	ควนโดน	๓๕
๔. กลุ่มแม่บ้านเกษตรกรบ้านสะพานเคียน	๒	ควนโดน	๑๔
๕. กลุ่มแม่บ้านเกษตรกรบ้านควนไต่ะหลง	๔	ควนโดน	๒๕
๖. กลุ่มแม่บ้านเกษตรกรบ้านบูเก็ตยามู	๗	ควนโดน	๑๕
๗. กลุ่มแม่บ้านเกษตรกรบ้านทุ่งพัฒนาเบเกอร์รี	๑๐	ควนสตอ	๒๙
๘. กลุ่มแม่บ้านเกษตรกรบ้านคลองมาเลา	๑	วังประจัน	๑๕
๙. กลุ่มแม่บ้านเกษตรกรบ้านควนยาหาวา	๓	ควนสตอ	๑๗
๑๐. กลุ่มแม่บ้านเกษตรกรชาววังประจัน	๓	วังประจัน	๑๖
๑๑. กลุ่มแม่บ้านเกษตรกรบ้านถ้ำทะลุ	๓	วังประจัน	๑๐
๑๒. กลุ่มแม่บ้านเกษตรกรบ้านย่านซื่อ	๒	ย่านซื่อ	๑๓
๑๓. กลุ่มแม่บ้านเกษตรกรน้ำพรุทัยบ้านนาปรัก	๙	ควนโดน	๑๓
๑๔. กลุ่มส่งเสริมอาชีพการเกษตรกองทุนปุ๋ยชีวภาพ	๑	ย่านซื่อ	๑๖
๑๕. กลุ่มเลี้ยงปลาตุ๊กบ้านหัวควน	๘	ควนสตอ	๑๕
๑๖. ศูนย์คัดแยกไม้ผลชุมชนตำบลวังประจัน	๒	วังประจัน	๑๖
๑๗. กลุ่มกาแพโรบัสต้าควนโดน	๒	ควนสตอ	๑๕
๑๘. ยุวเกษตรกรโรงเรียนควนโดนวิทยา	๑	ควนโดน	๖๓
๑๙. ยุวเกษตรกรโรงเรียนอนุบาลควนโดน	๑	ควนโดน	๕๐
๒๐. ยุวเกษตรกรโรงเรียนบ้านควนไต่ะหลง	๔	ควนโดน	๓๐
๒๑. ยุวเกษตรกรโรงเรียนบ้านกุ่มบึงปะโหลด	๒	ควนสตอ	๑๕
๒๒. ยุวเกษตรกรโรงเรียนบ้านทางงอ	๕	ควนสตอ	๓๐
๒๓. ยุวเกษตรกรโรงเรียนบ้านทุ่งพัฒนา	๑๐	ควนสตอ	๑๕
๒๔. ยุวเกษตรกรโรงเรียนบ้านย่านซื่อมิตรภาพที่ ๑๔๗	๒	ย่านซื่อ	๓๔

ที่มา: สำนักงานเกษตรอำเภอควนโดน ,พ.ศ.๒๕๖๘

ตารางที่ ๒๓ แสดงข้อมูลกลุ่มเกษตรกร และสหกรณ์

ชื่อ	ที่อยู่		จำนวนสมาชิก
	หมู่ที่	ตำบล	
๑. แปลงใหญ่ปาล์มน้ำมันอำเภอควนโดน	๑	ควนโดน	๑๘๐
๒. แปลงใหญ่ลองกองอำเภอควนโดน	๑	ควนโดน	๑๒๐
๓. แปลงใหญ่จำปาตะอำเภอควนโดน	๑	ควนโดน	๔๐
๔. แปลงใหญ่ยางพาราตำบลควนสตอ	๕	ควนสตอ	๓๕
๕. แปลงใหญ่ยางพาราตำบลควนโดน	๒	ควนโดน	๕๐
๖. แปลงใหญ่เงาะตำบลวังประจัน	๒	วังประจัน	๓๑
๖. สหกรณ์การเกษตรควนโดน	๑	ควนโดน	๑,๒๐๐
๗. สหกรณ์ชาวสวนยาง กยท. เฉลิมพระเกียรติจังหวัดสตูล	๓	ควนโดน	๑,๐๔๕
๘. สหกรณ์มีสียัดกลางควนโดน	๑	ควนโดน	๑,๐๗๙

ที่มา: สำนักงานสหกรณ์จังหวัดสตูล ,พ.ศ.๒๕๖๘

๒) ศูนย์เรียนรู้และเครือข่าย

ตารางที่ ๒๔ แสดงจำนวนแหล่ง/ศูนย์เรียนรู้และบริการด้านการเกษตร

ตำบล	ศพก.	ศพก. เครือข่าย	ศจช.	ศดปช.	ศบกด.	ศูนย์เรียนรู้เศรษฐกิจ			ศูนย์ถ่ายทอดเทคโนโลยี ด้านการ
						กษ.	ปศุ	ปฏิรูป	
ควนโดน	-	๕	๑	๑	๑	๑	-	-	๑
ควนสตอ	-	๗	๑	๑	๑	๑	-	-	-
ย่านซื่อ	-	๑	-	-	๑	๑	-	-	-
วังประจัน	๑	๕	-	-	๑	๑	-	-	๑
รวม	๑	๑๘	๒	๒	๔	๔	-	-	๒

ที่มา : สำนักงานเกษตรอำเภอควนโดน, พ.ศ.๒๕๖๘

(๑) อาสาสมัครเกษตร

ตารางที่ ๒๕ แสดงจำนวนอาสาสมัครเกษตร

ตำบล	หน่วยงาน /อาสาสมัครเกษตร (ราย)								
	อาสาสมัคร ฝนหลวง	ครูบัญชี อาสา	ประมง อาสา	อาสา ปศุสัตว์	หมอ ดิน อาสา	เกษตร หมู่บ้าน	สหกรณ์	เศรษฐกิจ การเกษตร	อาสาสมัคร ปฏิรูปที่ดิน
ควนโดน	๑	๑	๕	๖	๑	๑๐	-	-	-
ควนสตอ	๑	๑	๒	๓	๑	๑๐	-	-	-
ย่านซื่อ	-	-	๓	๕	๑	๗	-	-	-
วังประจัน	-	๑	๒	๔	๑	๔	-	-	-
รวม	๒	๓	๑๒	๑๘	๔	๓๑	-	-	-

ที่มา : สำนักงานเกษตรอำเภอควนโดน, พ.ศ. ๒๕๖๘

(๒) ประชาชนชาวบ้าน

อำเภอควนโดน มีประชาชนชาวบ้านภายใต้โครงการเกษตรตามแนวทฤษฎีใหม่ เป็นผู้ดำเนินการถ่ายทอดองค์ความรู้ตามวิถีของประชาชนแต่ละคน จำนวน ๘ คน

ตารางที่ ๒๖ แสดงข้อมูลประชาชนชาวบ้าน

ตำบล	จำนวน (ราย)	องค์ความรู้ด้าน
ควนโดน	๒	เศรษฐกิจพอเพียง การผลิตจำปาตะ
ควนสตอ	๑	ไร่นาสวนผสม
ย่านซื่อ	๑	การปลูกผักครบวงจร
วังประจัน	๓	การผลิตลูกกอล์ฟคุณภาพ เศรษฐกิจพอเพียง
รวม	๘	

ที่มา : สำนักงานเกษตรอำเภอควนโดน, พ.ศ. ๒๕๖๘

## (๓) ศูนย์เรียนรู้การเพิ่มประสิทธิภาพการผลิตสินค้าเกษตร

ตารางที่ ๒๗ แสดงข้อมูลศูนย์หลักและศูนย์เครือข่ายของศูนย์เรียนรู้การเพิ่มประสิทธิภาพการผลิตสินค้าเกษตร

ที่	ชื่อศูนย์เครือข่าย	ประเภท/กิจกรรมหลัก	ที่ตั้งศูนย์	
			หมู่	ตำบล
๑	ศูนย์เรียนรู้การเพิ่มประสิทธิภาพการผลิตสินค้าเกษตรอำเภอควนโดน	ศูนย์เรียนรู้เศรษฐกิจพอเพียง/เกษตรทฤษฎีใหม่/เกษตรผสมผสาน	๒	วังประจัน
๒	ศูนย์จัดการดินปุ๋ยชุมชน.ควนโดน	ศูนย์จัดการดินปุ๋ยชุมชน (ศดปช.)	๔	ควนโดน
๓	แปลงสาธิตการปลูกจำปาตะ	ศูนย์เรียนรู้ด้านไม้ผล	๔	วังประจัน
๔	ศูนย์เรียนรู้เศรษฐกิจพอเพียง	ศูนย์เรียนรู้เศรษฐกิจพอเพียง/เกษตรทฤษฎีใหม่/เกษตรผสมผสาน	๒	วังประจัน
๕	ศูนย์เรียนรู้เศรษฐกิจพอเพียง	ศูนย์เรียนรู้เศรษฐกิจพอเพียง/เกษตรทฤษฎีใหม่/เกษตรผสมผสาน	๔	ควนโดน
๖	ศูนย์เรียนรู้เศรษฐกิจพอเพียง	ศูนย์เรียนรู้เศรษฐกิจพอเพียง/เกษตรทฤษฎีใหม่/เกษตรผสมผสาน	๔	ควนสตอ
๗	จุดเรียนรู้เกษตรอินทรีย์	ศูนย์เรียนรู้ด้านมาตรฐานการผลิตทางการเกษตร	๒	วังประจัน
๘	จุดเรียนรู้เกษตรทฤษฎีใหม่	ศูนย์เรียนรู้เศรษฐกิจพอเพียง/เกษตรทฤษฎีใหม่/เกษตรผสมผสาน	๗	ย่านซื่อ
๙	วิสาหกิจชุมชนมุสลิมะเบเกอร์รี่	ศูนย์เรียนรู้ด้านการแปรรูปผลิตผลด้านการเกษตร	๑	ควนโดน
๑๐	กลุ่มเกษตรกรรเพาะเห็ดนางฟ้า	ศูนย์เรียนรู้เศรษฐกิจพอเพียง/เกษตรทฤษฎีใหม่/เกษตรผสมผสาน	๙	ควนสตอ
๑๑	แปลงสาธิตการผลิตลองกองคุณภาพ	ศูนย์เรียนรู้ด้านไม้ผล	๑	วังประจัน
๑๒	แปลงสาธิตการปลูกจำปาตะ	ศูนย์เรียนรู้ด้านไม้ผล	๔	ควนโดน
๑๓	ศูนย์เรียนรู้ด้านปศุสัตว์	ศูนย์เรียนรู้ด้านปศุสัตว์	๒	วังประจัน
๑๔	ศูนย์เรียนรู้เศรษฐกิจพอเพียงบ้านปลักใหญ่ใจดี	ศูนย์เรียนรู้ด้านปศุสัตว์	๘	ควนโดน

ที่	ชื่อศูนย์เครือข่าย	ประเภท/กิจกรรมหลัก	ที่ตั้งศูนย์	
			หมู่	ตำบล
๑๕	กลุ่มส่งเสริมอาชีพเลี้ยงปลาในบ่อดิน	ศูนย์เรียนรู้ด้านประมง	๘	ควนสตอ
๑๖	วิสาหกิจชุมชนเกษตรยั่งยืนซอยสวนพลู	ศูนย์เรียนรู้เศรษฐกิจพอเพียง/เกษตรทฤษฎีใหม่/เกษตรผสมผสาน	๖	ควนสตอ
๑๗	ศูนย์เรียนรู้ไร่นาสวนผสม	ศูนย์เรียนรู้เศรษฐกิจพอเพียง/เกษตรทฤษฎีใหม่/เกษตรผสมผสาน	๑๐	ควนสตอ
๑๘	แปลงเรียนรู้การปลูกจำปาตะ	ศูนย์เรียนรู้ด้านไม้ผล	๕	ควนสตอ
๑๙	ศูนย์จัดการศัตรูพืชชุมชนควนสตอ	ศูนย์จัดการศัตรูพืชชุมชน (ศจช.)	๘	ควนสตอ

ที่มา : สำนักงานเกษตรอำเภอควนโดน, พ.ศ. ๒๕๖๘

(๔) กลุ่มเกษตรกรแปลงใหญ่

มีกลุ่มเกษตรกรแปลงใหญ่ จำนวน ๖ กลุ่ม ดังตารางต่อไปนี้

ตารางที่ ๒๘ แสดงข้อมูลกลุ่มแปลงใหญ่

ที่	ตำบล	ชื่อกลุ่มแปลงใหญ่	ชนิดพืช	จำนวนสมาชิก (คน)	จำนวนพื้นที่ (ไร่)
๑	ควนโดน	แปลงใหญ่ปาล์มน้ำมัน ตำบลควนโดน	ปาล์มน้ำมัน	๑๘๔	๑,๑๑๑.๕๐
๒	ควนโดน	แปลงใหญ่ลองกอง ตำบลควนโดน	ลองกอง	๑๒๐	๒๙๕.๒๕
๓	วังประจัน	แปลงใหญ่จำปาตะ ตำบลวังประจัน	จำปาตะ	๔๐	๙๘
๔	ควนสตอ	แปลงใหญ่ยางพาราตำบลควนสตอ	ยางพารา	๓๕	๓๓๗
๕	ควนโดน	แปลงใหญ่ยางพาราตำบลควนโดน	ยางพารา	๕๔	๔๘๙
๖	วังประจัน	แปลงใหญ่เงาะตำบลวังประจัน	เงาะ	๓๑	๑๐๙

ที่มา : สำนักงานเกษตรอำเภอควนโดน, พ.ศ. ๒๕๖๘

บทที่ ๒

การวิเคราะห์สถานการณ์การเกษตรของอำเภอ

๑. ข้อมูลประกอบการวิเคราะห์พื้นที่ของอำเภอ

สินค้าเกษตรที่สำคัญ ชนิดสินค้า ยางพารา

๑.๑ แหล่งน้ำหลัก

น้ำฝน ชลประทาน  บ่อน้ำบาดาล  แหล่งน้ำธรรมชาติอื่น ๆ (ระบุ)

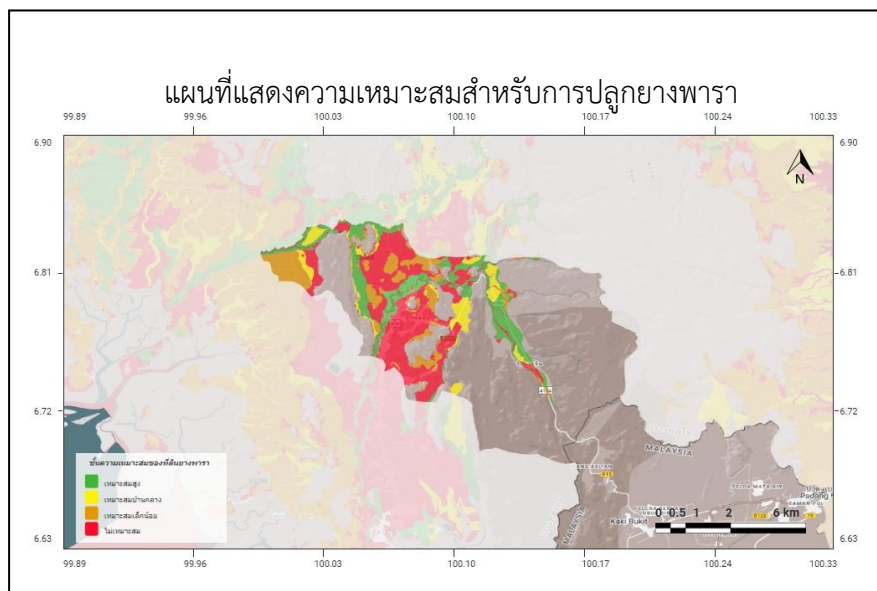
๑.๒ พื้นที่เหมาะสม/ไม่เหมาะสม

๑) เขตความเหมาะสม

ตารางที่ ๒๙ แสดงเขตความเหมาะสม (พื้นที่ศักยภาพ) สำหรับปลูก ยางพารา

ตำบล	พื้นที่ระดับความเหมาะสมสำหรับการปลูกยางพารา (ไร่)				
	เหมาะสมมาก (S๑)	เหมาะสมปานกลาง (S๒)	เหมาะสมน้อย (S๓)	ไม่เหมาะสม (N)	รวมพื้นที่ทั้งหมด
ควนโดน	๗,๓๖๙.๖๖	๒,๐๕๗.๖๙	๖,๖๗๙.๘๔	๑๐,๐๒๖.๘	๒๖,๑๓๓.๙๙
ควนสตอ	๖๘๔.๒๘	๑,๘๐๓.๐๖	๑,๙๔๖.๖๙	๘,๔๖๔.๖๗	๑๒,๘๙๘.๗๐
ย่านซื่อ	๑,๑๖๘.๗๑	๒๒๕.๒๒	๒๙๕.๑๒	๓,๐๕๓.๓๒	๔,๗๔๒.๓๗
วังประจัน	๓,๘๙๘.๙๗	๑,๒๑๔.๓๔	๔๔๐.๘๔	๙๔๔.๓๓	๖,๔๙๘.๔๘
รวม	๑๓,๑๒๑.๖๒	๕,๓๐๐.๓๑	๙,๓๖๒.๔๙	๒๒,๔๘๘.๑๒	๕๐,๒๗๓.๕๔

ที่มา: ระบบ agri-map-online พ.ศ. ๒๕๖๘



ภาพที่ ๖ แสดงเขตความเหมาะสม (พื้นที่ศักยภาพ) สำหรับปลูกยางพารา อำเภอควนโดน จังหวัดสุราษฎร์ธานี

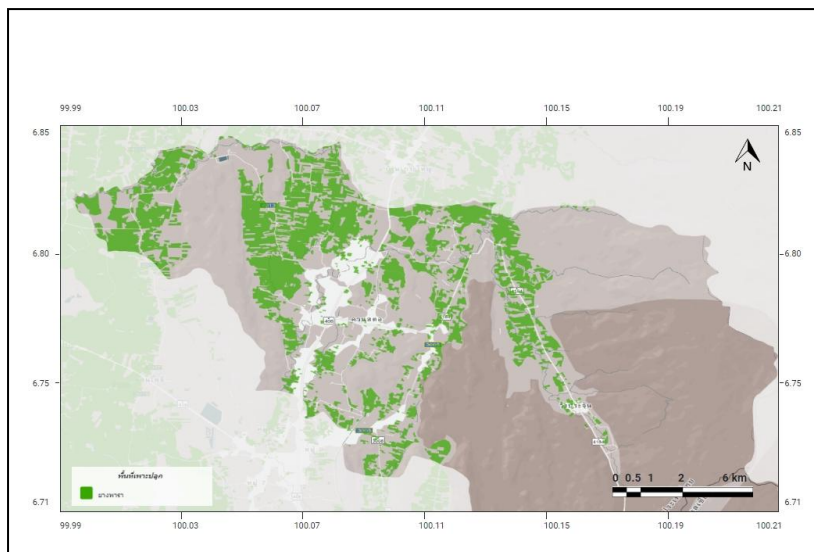
(ที่มา : ระบบ agri-map-online พ.ศ. ๒๕๖๘)

๒) พื้นที่ปลูกยางพารา

ตารางที่ ๓๐ แสดงครัวเรือนเกษตรกร พื้นที่ปลูก และผลผลิตยางพารา

ตำบล	ครัวเรือนเกษตรกร	พื้นที่ปลูก (ไร่)	พื้นที่เก็บเกี่ยว (ไร่)	ผลผลิต (ตัน)	ผลผลิตต่อไร่ (ตัน)
ควนโดน	๑,๑๗๘	๙,๕๘๐.๐๐	๙,๓๙๑.๐๐	๑,๕๖๘.๑๒	๐.๑๖๖
ควนสตอ	๑,๒๒๐	๕,๑๙๘.๐๐	๔,๓๒๔.๒๕	๗๒๘.๒๓	๐.๑๖๘
ย่านซื่อ	๙๐๖	๑,๔๕๗.๒๕	๑,๐๒๘.๑๘	๑๖๗.๘๕	๐.๑๖๓
วังประจัน	๘๕๕	๑๖,๖๗๕.๒๕	๑๖,๓๔๔.๖๕	๒,๕๒๕.๑๗	๐.๑๕๔
รวม	๔,๑๕๙	๓๒,๙๑๑	๓๑,๐๘๘	๔,๙๘๙	๐.๑๖๐

ที่มา : ข้อมูลการเกษตร สำนักงานเกษตรอำเภอควนโดน, พ.ศ. ๒๕๖๘



ภาพที่ ๗ แผนที่แสดงพื้นที่ปลูกยางพารา (พื้นที่ปลูกจริง)

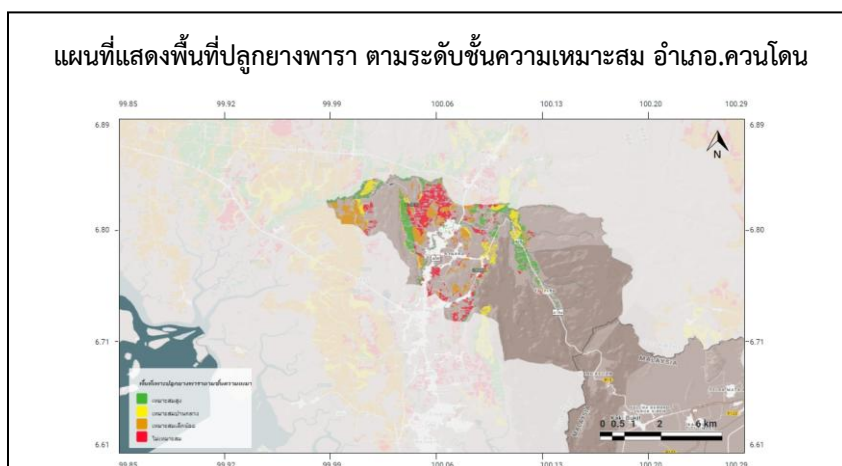
(ที่มา : ระบบ agri-map-online พ.ศ. ๒๕๖๘)

(๓) พื้นที่ปลูกยางตามระดับชั้นความเหมาะสม

ตารางที่ ๓๑ แสดงพื้นที่ปลูกยางพาราตามระดับชั้นความเหมาะสม

ตำบล	พื้นที่ปลูกตามระดับความเหมาะสมสำหรับการปลูกยางพารา (ไร่)				รวมพื้นที่ทั้งหมด
	เหมาะสมมาก (S๑)	เหมาะสมปานกลาง (S๒)	เหมาะสมน้อย (S๓)	ไม่เหมาะสม (N)	
ควนโดน	๓,๒๗๒.๕	๑,๓๓๙.๕๙	๔,๒๓๕.๐๘	๔,๔๕๘.๑๘	๑๓,๓๐๕.๓๕
ควนสตอ	๓๖๐.๑๓	๙๘๑.๙๗	๑,๐๑๒.๖๗	๑,๕๕๒.๕๒	๓,๘๙๗.๒๙
ย่านซื่อ	๔๐๘.๘๗	๑๑๒.๙๙	๒๑๔.๙๑	๕๖๑.๖๕	๑,๑๙๘.๔๒
วังประจัน	๑,๙๔๘.๐๘	๗๕๙.๔๑	๑๕๘.๔๗	๒๑๔.๗๓	๓,๐๘๐.๖๙
รวม	๕,๙๘๙.๕๘	๓,๑๙๓.๙๖	๕,๖๒๑.๑๓	๖,๖๗๗.๐๘	๒๑,๔๘๑.๗๕

ที่มา: ระบบ agri-map-online พ.ศ. ๒๕๖๘



ภาพที่ ๘ แผนที่แสดงพื้นที่ปลูกยางพารา ตามระดับชั้นความเหมาะสม อำเภอควนโดน จังหวัดสตูล  
(ที่มา : ระบบ agri-map-online พ.ศ. ๒๕๖๘)

๑.๓ สถานการณ์ใช้เทคโนโลยีการผลิต (เป็นเทคโนโลยีการผลิตที่ใช้ในอำเภอ)

๑) การใช้พันธุ์ดี

นิยมใช้พันธุ์ยางแนะนำ เช่น RRIM ๖๐๐, RRIT ๒๕๑ ที่ให้ผลผลิตสูง ทนทานต่อสภาพพื้นที่และโรค มีการจัดหาคล้ายจากแหล่งผลิตที่ได้มาตรฐาน และลดการใช้พันธุ์ไม่รับรองลงอย่างต่อเนื่อง

๒) การเตรียมดิน

เกษตรกรมีการปรับปรุงพื้นที่ก่อนปลูก โดยไถพรวน กำจัดวัชพืช และปรับสภาพดินให้เหมาะสม

๓) การปลูก

นิยมปลูกในช่วงต้นฤดูฝน ใช้ระยะปลูกมาตรฐาน เช่น ๓ x ๗ เมตร หรือ ๓ x ๖ เมตร ตามสภาพพื้นที่ มีการขุดหลุมปลูกตามขนาดที่เหมาะสม รองก้นหลุมด้วยปุ๋ยคอกหรือปุ๋ยอินทรีย์

๔) ระบบการให้น้ำ

สวนยางส่วนใหญ่เป็นการอาศัยน้ำฝนเป็นหลัก

๕) การดูแลรักษา

เกษตรกรมีการตัดแต่งกิ่ง ควบคุมวัชพืชในแปลงยางทั้งแบบใช้แรงงานคนและเครื่องจักรกลขนาดเล็ก

๖) การใส่ปุ๋ย

มีการใส่ปุ๋ยตามช่วงอายุของต้นยาง โดยใช้ทั้งปุ๋ยเคมีและปุ๋ยอินทรีย์ร่วมกัน เกษตรกรบางส่วนใส่ปุ๋ยตามคำแนะนำจากผลการวิเคราะห์ดิน และได้รับการส่งเสริมให้ใส่ปุ๋ยอย่างถูกต้องเพื่อลดต้นทุนการผลิต

๗) การเก็บเกี่ยว

การเปิดกรีดยางเป็นไปตามหลักวิชาการ เมื่อยางมีเส้นรอบวงตามเกณฑ์มาตรฐาน ใช้ระบบกรีดครึ่งลำต้น (S/๒)

๘) การปฏิบัติหลังการเก็บเกี่ยว

เกษตรกรมีการรวบรวมน้ำยางสดหรือยางก้อนถ้วย จำหน่ายให้กับลานรับซื้อ สหกรณ์ หรือกลุ่มเกษตรกรในพื้นที่

๙) การป้องกันกำจัดโรคและแมลงศัตรู

มีการเฝ้าระวังและป้องกันกำจัดโรคและแมลงศัตรูยางที่สำคัญ เช่น โรคใบร่วง โรคเชื้อรา โดยใช้วิธีผสมผสาน ทั้งการจัดการสวนที่เหมาะสม การใช้ชีวภัณฑ์ และการใช้สารเคมี

๑.๔ ปฏิทินการเพาะปลูก

เกษตรกรในอำเภอควนโดน มีการปลูกยางพารา ดังนี้

ชื่อสินค้า	ม.ค.	ก.พ.	มี.ค.	เม.ย.	พ.ค.	มิ.ย.	ก.ค.	ส.ค.	ก.ย.	ต.ค.	พ.ย.	ธ.ค.
ยางพารา	▽		←————→		△							

สัญลักษณ์



ช่วงฤดูปลูก

△ ปลูกสูงสุด



ช่วงฤดูเก็บเกี่ยว

▽ เก็บเกี่ยวสูงสุด

ภาพที่ ๙ แสดงปฏิทินการเพาะปลูกยางพาราในอำเภอควนโดน จังหวัดสตูล

(ที่มา : สำนักงานเกษตรอำเภอควนโดน, พ.ศ. ๒๕๖๘)

๕) ต้นทุนการผลิต

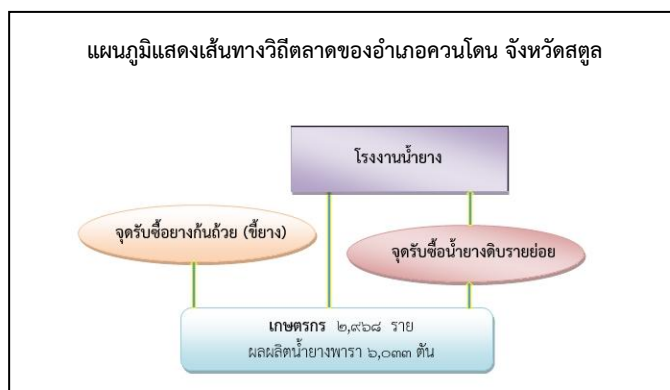
อำเภอควนโดน มีต้นทุนการผลิตยางพารา โดยพื้นที่ในเขตชลประทานมีต้นทุนการผลิตยางพารา เป็นเงิน ๑๓,๓๕๐ บาท และพื้นที่นอกเขตชลประทานมีต้นทุนการผลิตยางพารา เป็นเงิน ๑๓,๓๕๐ บาท

ตารางที่ ๓๒ แสดงต้นทุนการผลิตยางพารา ปี ๒๕๖๘ อำเภอควนโดน จังหวัดสตูล

รายการ	ในเขตชลประทาน		นอกเขตชลประทาน		หมายเหตุ	
	บาท	สตางค์	บาท	สตางค์		
เตรียมดินแปลงปลูก	๑,๐๐๐	-	๑,๐๐๐	-	ครั้งเดียว	
ปลูก/ปลูกซ่อม	๑,๐๐๐	-	๑,๐๐๐	-	ครั้งเดียว	
ใส่ปุ๋ย ตัดแต่งกิ่งยาง (ปีที่ ๑-๖)	๑,๐๐๐	-	๑,๐๐๐	-		
ใส่ปุ๋ย (ปีที่ ๗-๒๒)	๑,๕๐๐	-	๑,๕๐๐	-		
ฉีดพ่นสารเคมี (ปีที่ ๑-๖)	๒๕๐	-	๒๕๐	-		
ฉีดพ่นสารเคมี (ปีที่ ๗-๒๒)	๒๕๐	-	๒๕๐	-		
ดูแลรักษา	๕๐๐	-	๕๐๐	-		
แรงงานกรีดยาง	๒,๔๐๐	-	๒,๔๐๐	-		
ขนส่ง (สองครั้งต่อเดือน)	๔๐๐	-	๔๐๐	-		
ค่า ต้นกล้า	๑๔๐	-	๑๔๐	-	ครั้งเดียว	
ค่าปุ๋ยอินทรีย์	๑,๕๐๐	-	๑,๕๐๐	-		
ค่าปุ๋ยเคมี (ปีที่ ๑-๖)	๑,๕๐๐	-	๑,๕๐๐	-		
ค่าปุ๋ยเคมี (ปีที่ ๗-๒๒)	๑,๗๖๐	-	๑,๗๖๐	-		
ค่าสารเคมีปราบศัตรูพืช/วัชพืช	๑๕๐	-	๑๕๐	-		
<b>รวม</b>	<b>๑๓,๓๕๐</b>		<b>๑๓,๓๕๐</b>			

(ที่มา : การสำรวจในพื้นที่อำเภอควนโดน, พ.ศ.๒๕๖๘)

## ๑.๖ สถานการณ์การตลาด/วิธีการตลาด



**ภาพที่ ๑๐** แสดงวิธีการตลาดยางพารา อำเภอควนโดน จังหวัดสตูล  
(ที่มา : สำนักงานเกษตรอำเภอควนโดน, พ.ศ. ๒๕๖๘)

## ๒) แหล่งรับซื้อผลผลิต/ โรงงานแปรรูป

มีแหล่งรับซื้อ รวม ๗ แห่ง

- อยู่ในหมู่ที่ ๕ ตำบล ควนโดน จำนวน ๑ แห่ง
- อยู่ในหมู่ที่ ๒ ตำบล ควนโดน จำนวน ๑ แห่ง
- อยู่ในหมู่ที่ ๕ ตำบล ควนสตอ จำนวน ๑ แห่ง
- อยู่ในหมู่ที่ ๑๐ ตำบล ควนสตอ จำนวน ๑ แห่ง
- อยู่ในหมู่ที่ ๑ ตำบล ย่านซื่อ จำนวน ๑ แห่ง
- อยู่ในหมู่ที่ ๒ ตำบล วังประจัน จำนวน ๑ แห่ง
- อยู่ในหมู่ที่ ๔ ตำบล วังประจัน จำนวน ๑ แห่ง

## ๑.๗ เกษตรกรและองค์กรเกษตรกรที่เกี่ยวข้องกับสินค้าในพื้นที่

## ๑) เกษตรกร ดังนี้

**ตารางที่ ๓๓** แสดงเกษตรกรต้นแบบของสินค้าในพื้นที่

ที่	หมู่	ตำบล	ประเภท	องค์ความรู้โดดเด่น
๑	๔	ควนโดน	เกษตรกรต้นแบบ	การใช้ปุ๋ยตามค่าวิเคราะห์ดิน
๒	๙	ควนสตอ	เกษตรกรต้นแบบ	การสร้างรายได้เสริม
๓	๖	ควนโดน	เกษตรกรต้นแบบ	การใช้ปุ๋ยตามค่าวิเคราะห์ดิน

(ที่มา : สำนักงานเกษตรอำเภอควนโดน, พ.ศ.๒๕๖๘)

## ๒) องค์กรเกษตรกร ดังนี้

**ตารางที่ ๓๔** แสดงองค์กรเกษตรกรที่เกี่ยวข้องกับสินค้าในพื้นที่

องค์กรเกษตรกร	จำนวน (แห่ง)	ชื่อกลุ่ม
แปลงใหญ่	๒	๑. แปลงใหญ่ยางพาราตำบลควนสตอ ๒. แปลงใหญ่ยางพาราตำบลควนโดน

(ที่มา : สำนักงานเกษตรอำเภอควนโดน, พ.ศ.๒๕๖๘)

## ๒. การวิเคราะห์ Supply chain

ตารางที่ ๓๕ แสดงการวิเคราะห์ Supply chain ของสินค้า ยางพารา อำเภอควนโดน

		ต้นทาง	กลางทาง	ปลายทาง
มิติพื้นที่	สถานการณ์ปัจจุบัน	สวนยางรายย่อย ปลูกพืชเชิงเดี่ยว ฝนชุก อาศัยน้ำฝนเป็นหลัก	ผู้รับซื้อลานรับซื้อกระจายในพื้นที่ การขนส่งออกนอกอำเภอ	โรงงานแปรรูปอยู่นอกพื้นที่ควนโดน
	ปัญหา Pain point	น้ำท่วมขังบางช่วง ผลผลิตต่อไร่ไม่สม่ำเสมอ โรคใบร่วง ทำให้ผลผลิตลดลง ต้นทุนการผลิตสูง ปุ๋ยแพง ปลูกซ้ำพื้นที่เดิมมีโรคสะสม	ต้นทุนขนส่งสูง การรวบรวมผลผลิตไม่เป็นระบบ	เกษตรกรไม่เข้าถึงปลายทางโดยตรง
	แนวทาง/App tech. ที่จะใช้แก้ปัญหา	ส่งเสริมการจัดการแปลงและระบายน้ำ ใช้แอปพยากรณ์อากาศ/แจ้งเตือนฝน	ระบบจตุรวบรวมผลผลิตกลาง (Collection point)	เชื่อมโยงตลาดผ่านแพลตฟอร์มกลางระดับจังหวัด
มิติคน	สถานการณ์ปัจจุบัน	เกษตรกรรายย่อย ความรู้ตามประสบการณ์ ต้นทุนการผลิตค่อนข้างสูงเมื่อเทียบกับราคายาง	พ่อค้าคนกลางมีบทบาทสูง ราคาขึ้นอยู่กับพ่อค้าหรือลานรับซื้อเป็นหลัก	ผู้ประกอบการอุตสาหกรรมกำหนดมาตรฐาน
	ปัญหา Pain point	ขาดอำนาจต่อรอง ขาดข้อมูลราคา ขาดความรู้ดินปุ๋ย การจัดการโรค ความรู้ด้านการลดต้นทุนและการจัดการสวน	การรวมกลุ่มเกษตรกรยังน้อย อำนาจต่อรองของเกษตรกรต่ำ	ความต้องการคุณภาพสูง แต่สื่อสารย้อนกลับยาก
	แนวทาง/App tech. ที่จะใช้แก้ปัญหา	แอปราคายาง/องค์ความรู้การผลิต (DOAE/RAOT app)	พัฒนา Smart group / ระบบซื้อขายออนไลน์กลุ่ม	ระบบสื่อสารความต้องการตลาดย้อนกลับถึงเกษตรกร

		ต้นทาง	กลางทาง	ปลายทาง
มัติสินค้า	สถานการณ์ปัจจุบัน	ผลผลิตน้ำยากสตร และ เป็นก้อนถ้วย	คัดแยกเบื้องต้นตามลานรับ ซื้อ	แปรรูปเป็นยางแผ่น/ ยางแท่ง
	ปัญหา Pain point	คุณภาพไม่สม่ำเสมอ	ไม่มีมาตรฐานเดียวกัน	มูลค่าเพิ่มไม่กลับสู่ พื้นที่
	แนวทาง/App tech. ที่จะใช้แก้ปัญหา	ถ่ายทอดเทคโนโลยีผลิตสิ่ง ปนเปื้อน/มาตรฐานยาง	ระบบตรวจสอบคุณภาพและ บันทึกข้อมูล (QR/Traceability)	ส่งเสริมแปรรูปขั้นต้น ในชุมชน เพิ่มมูลค่า

### บทที่ ๓

## บทสรุปโครงการ/กิจกรรมตามกรอบการพัฒนาการเกษตรเชิงพื้นที่

### ๑. แบบสรุปโครงการแบบย่อ (Project Brief) ของทุกโครงการ

ตารางที่ ๓๖ แสดงแบบสรุปโครงการแบบย่อ (Project Brief)

หัวข้อ	รายละเอียด
๑. ชื่อโครงการสำคัญ	โครงการพัฒนาคุณภาพยางพาราอย่างยั่งยืน
๒. ชื่อแผนงาน	แผนงานการเพิ่มประสิทธิภาพการผลิตภาคการเกษตร
๓. แนวทางการพัฒนา	แนวทางการพัฒนา ส่งเสริมและพัฒนาคุณภาพศักยภาพเกษตรกรและสถาบันเกษตรกรในการน้อมนำหลักปรัชญาของเศรษฐกิจพอเพียงมาใช้ให้เหมาะสมกับสภาพพื้นที่เพื่อผลิตสินค้าเกษตร
๔. หลักการและเหตุผล	<p>ยางพาราเป็นพืชเศรษฐกิจหลักของเกษตรกรในพื้นที่อำเภอควนโดน จังหวัดสตูล โดยเกษตรกรส่วนใหญ่เป็นรายย่อย มีรูปแบบการผลิตแบบพืชเชิงเดี่ยว และอาศัยประสบการณ์ในการบริหารจัดการสวนเป็นหลัก ส่งผลให้ประสิทธิภาพการผลิตยังไม่เต็มศักยภาพ อีกทั้งเกษตรกรต้องเผชิญกับต้นทุนการผลิตที่สูง โดยเฉพาะค่าปุ๋ยและปัจจัยการผลิต ขณะที่ราคายางพารามีความผันผวนทำให้รายได้ขาดความมั่นคง ด้านสภาพพื้นที่ของอำเภอควนโดนมีฝนตกชุก และอาศัยน้ำฝนเป็นหลัก ส่งผลให้บางช่วงเกิดปัญหาน้ำท่วมขัง และเอื้อต่อการเกิดโรคใบร่วงในสวนยาง ทำให้ผลผลิตลดลงและไม่สม่ำเสมอ รวมทั้งการปลูกยางในพื้นที่เดิมต่อเนื่องเป็นเวลานานโดยขาดการจัดการดินอย่างเหมาะสม ส่งผลให้เกิดการสะสมของโรคและธาตุอาหารไม่สมดุล</p> <p>เพื่อยกระดับคุณภาพการผลิต ลดต้นทุน และสร้างความมั่นคงทางรายได้ให้แก่เกษตรกรในพื้นที่อำเภอควนโดน จังหวัดสตูล จึงมีความจำเป็นต้องดำเนินโครงการพัฒนาคุณภาพสวนยางพาราอย่างยั่งยืน โดยมุ่งเน้นการถ่ายทอดองค์ความรู้ด้านการจัดการสวนยางคุณภาพ การตรวจวิเคราะห์ดินและใส่ปุ๋ยตามค่าวิเคราะห์ดิน การส่งเสริมการรวมกลุ่มเพื่อลดต้นทุนปัจจัยการผลิต และการส่งเสริมการปลูกพืชร่วมในสวนยาง เพื่อเพิ่มรายได้และลดความเสี่ยงจากการพึ่งพาพืชชนิดเดียว จะช่วยให้เกษตรกรสามารถบริหารจัดการสวนยางได้อย่างมีประสิทธิภาพ ลดต้นทุนการผลิต เพิ่มผลผลิตต่อไร่ และสร้างความยั่งยืนทางเศรษฐกิจในระยะยาว</p>

๕. วัตถุประสงค์ของโครงการ	<p>๑. เพื่อพัฒนาศักยภาพเกษตรกรสวนยางพารา ให้มีความรู้และทักษะในการจัดการสวนยางคุณภาพอย่างถูกต้องตามหลักวิชาการ</p> <p>๒. เพื่อส่งเสริมการตรวจวิเคราะห์ดินและการใช้ปุ๋ยตามค่าวิเคราะห์ดิน อันจะช่วยลดต้นทุนการผลิตและเพิ่มประสิทธิภาพผลผลิตต่อไร่</p> <p>๓. เพื่อส่งเสริมการรวมกลุ่มเกษตรกรในการจัดหาปัจจัยการผลิต เพื่อลดต้นทุนและเพิ่มอำนาจการต่อรองทางการตลาด</p> <p>๔. เพื่อส่งเสริมการปลูกพืชร่วมในสวนยางพารา เพื่อลดความเสี่ยงจากการพึ่งพาพืชเชิงเดี่ยวและเพิ่มรายได้เสริมให้แก่ครัวเรือนเกษตรกร</p>
๖. ตัวชี้วัดและค่าเป้าหมาย	<p>๑. เกษตรกรมีความรู้และทักษะในการจัดการสวนยางเพิ่มขึ้น (ประเมินจากแบบทดสอบก่อน-หลังอบรม คะแนนเพิ่มขึ้น ไม่น้อยกว่าร้อยละ ๒๐)</p> <p>๒. ต้นทุนการใช้ปุ๋ยลดลงเฉลี่ยไม่น้อยกว่าร้อยละ ๑๐</p> <p>๓. เกษตรกรได้รับการตรวจวิเคราะห์ดิน ไม่น้อยกว่าร้อยละ ๕๐ ของผู้เข้าร่วมโครงการ</p> <p>๔. เกษตรกรที่ใส่ปุ๋ยตามค่าวิเคราะห์ดิน ไม่น้อยกว่าร้อยละ ๕๐ ของผู้เข้าร่วมโครงการ</p> <p>๕. มีการรวมกลุ่มเกษตรกรเพื่อจัดซื้อปัจจัยการผลิต อย่างน้อย ๑ กลุ่ม</p> <p>๖. เกษตรกรปลูกพืชร่วมในสวนยาง ไม่น้อยกว่าร้อยละ ๕๐ ของผู้เข้าร่วมโครงการ</p>
๗. พื้นที่เป้าหมาย	อำเภอควนโดน จังหวัดสตูล
๘. กิจกรรมหลัก	<p>๑. ฝึกอบรมการจัดการสวนยางคุณภาพ</p> <p>๒. ส่งเสริมการรวมกลุ่มเพื่อซื้อปัจจัยการผลิต</p> <p>๓. การตรวจวิเคราะห์ดินและใส่ปุ๋ยตามค่าวิเคราะห์ดิน</p> <p>๔. ส่งเสริมการปลูกพืชร่วมยางพาราเพื่อเพิ่มรายได้</p>
๙. หน่วยงานดำเนินการ	กรมส่งเสริมการเกษตร และภาคีเครือข่าย

๑๐. ระยะเวลาในการดำเนินโครงการ	๒๕๗๐ - ๒๕๗๒
๑๑. งบประมาณ	๑ ล้านบาท แหล่งที่มาของงบ กรมส่งเสริมการเกษตร
๑๒. ผลผลิต (Output)	๑.เกษตรกรสวนยางในพื้นที่อำเภอควนโดน เข้าร่วมอบรมและได้รับการถ่ายทอดความรู้ด้านการจัดการสวนยางคุณภาพ ๒.มีการตรวจวิเคราะห์ดินและจัดทำคำแนะนำการใช้ปุ๋ยตามค่าวิเคราะห์ดินให้แก่เกษตรกร ๓.มีการจัดตั้งหรือพัฒนากลุ่มเกษตรกรเพื่อร่วมกันจัดซื้อปัจจัยการผลิต ๔.เกษตรกรเริ่มดำเนินการปลูกพืชร่วมในสวนยางพารา
๑๓. ผลลัพธ์จากการดำเนินโครงการ (Outcome)	๑.เกษตรกรมีความรู้และทักษะในการบริหารจัดการสวนยางอย่างถูกต้องตามหลักวิชาการ ๒.ต้นทุนการผลิต โดยเฉพาะค่าปุ๋ย ลดลงจากการใช้ปุ๋ยตามค่าวิเคราะห์ดินและการรวมกลุ่มจัดซื้อ ๓.ผลผลิตยางพาราต่อไร่มีแนวโน้มเพิ่มขึ้นและมีความสม่ำเสมอมากขึ้น ๔.เกษตรกรมีรายได้เสริมจากการปลูกพืชร่วมในสวนยาง

หมายเหตุ : ถ้ามีมากกว่า ๑ โครงการ สามารถเพิ่มตารางได้

## ๒. สรุปโครงการ/กิจกรรมตามกรอบการพัฒนาการเกษตรเชิงพื้นที่

ตารางที่ ๓๗ แสดงสรุปโครงการ/กิจกรรมตามกรอบการพัฒนาการเกษตรเชิงพื้นที่

โครงการ (Project)	ปัจจัยขาเข้า (Input)	กิจกรรม/กระบวนการ (Activities)	ผลการดำเนินงานกิจกรรม			แหล่ง งบประมาณ	ปีที่ ดำเนินการ
			ผลผลิต (Output) (เห็นผลทันทีหรือภายใน ๑ ปี)	ผลลัพธ์ (Outcome) (เห็นผลภายใน ๒ ปี)	ผลกระทบ (Impact) (เห็นผลภายใน ๓ - ๕ ปี)		
โครงการพัฒนา คุณภาพยางพารา อย่างยั่งยืน	-งบประมาณ -ถ่ายทอด เทคโนโลยี -บุคลากร -องค์ความรู้ด้าน ยางพารา	-ฝึกอบรมการจัดการ สวนยางคุณภาพ - ส่งเสริมการรวมกลุ่ม เพื่อซื้อปัจจัยการผลิต -การตรวจวิเคราะห์ดิน และใส่ปุ๋ยตามค่า วิเคราะห์ดิน -ส่งเสริมการปลูกพืช ร่วมยางพาราเพื่อเพิ่ม รายได้	-เกษตรกรเข้าร่วม อบรมและได้รับการ ถ่ายทอดความรู้ด้าน การจัดการสวนยาง คุณภาพ -มีการตรวจวิเคราะห์ ดินและจัดทำ คำแนะนำการใช้ปุ๋ย ตามค่าวิเคราะห์ดิน ให้แก่เกษตรกร -มีการจัดตั้งหรือ พัฒนากลุ่มเกษตรกร เพื่อร่วมกันจัดซื้อ ปัจจัยการผลิต -เกษตรกรเริ่ม ดำเนินการปลูกพืช ร่วมในสวนยางพารา	-เกษตรกรมีความรู้ และทักษะในการ บริหารจัดการสวน ยางอย่างถูกต้องตาม หลักวิชาการ -ต้นทุนการผลิต โดยเฉพาะค่าปุ๋ย ลดลงจากการใช้ปุ๋ย ตามค่าวิเคราะห์ดิน และการรวมกลุ่ม จัดซื้อ -ผลผลิตยางพาราต่อ ไร่มีแนวโน้มเพิ่มขึ้น และมีความสม่ำเสมอ มากขึ้น -เกษตรกรมีรายได้ เสริมจากการปลูกพืช ร่วมในสวนยาง	-เกษตรกรสวนยางมี รายได้มั่นคงและมี ความสามารถในการ พึ่งพาตนเองมากขึ้น -ระบบการผลิตยางพารา ในพื้นที่มีความยั่งยืน ลด ความเสี่ยงจากการปลูก พืชเชิงเดี่ยว -เกิดความเข้มแข็งของ กลุ่มเกษตรกรในชุมชน และสามารถบริหาร จัดการด้านการตลาดและ ปัจจัยการผลิตร่วมกันได้ -พื้นที่สวนยางมีการ จัดการดินและ ทรัพยากรธรรมชาติอย่าง เหมาะสม ลดปัญหา สิ่งแวดล้อมในระยะยาว	-กรม ส่งเสริม การเกษตร	๒๕๗๐- ๒๕๗๒

## บรรณานุกรม

ภาพขอบเขตอำเภอควนโดน. สำนักงานจังหวัดสตูล ศาลากลางจังหวัดสตูล : เว็บไซต์จังหวัดสตูล, ๒๕๖๘

เขตการปกครองอำเภอควนโดน. ที่ว่าการปกครองอำเภอควนโดน อำเภอควนโดน จังหวัดสตูล, ๒๕๖๘

แผนที่แสดงป่าไม้อำเภอควนโดน จังหวัดสตูล. (๒๕๖๘) [ออนไลน์]..

สภาพพื้นที่ ความลาดชันของอำเภอควนโดน จังหวัดสตูล. (๒๕๖๘) [ออนไลน์]. <https://agri-map-online.moac.go.th/>.

ลักษณะดิน และกลุ่มชุดดิน. สำนักงานพัฒนาที่ดินสตูล กรมพัฒนาที่ดิน, ๒๕๖๕

พื้นที่กลุ่มชุดดินอำเภอควนโดน จังหวัดสตูล. (๒๕๖๘) [ออนไลน์]. <https://agri-map-online.moac.go.th/>.

สภาพอากาศ. กรมอุตุนิยมวิทยา. (๒๕๖๘) [ออนไลน์]. <https://www.tmd.go.th/index.php>.

เส้นทางคมนาคม. ที่ว่าการปกครองอำเภอควนโดน อำเภอควนโดน จังหวัดสตูล, ๒๕๖๕

แผนที่แสดงเส้นทางคมนาคมอำเภอควนโดน. (๒๕๖๘) [ออนไลน์]. <https://agri-map-online.moac.go.th/>.

ข้อมูลการเกษตรอำเภอควนโดน. สำนักงานเกษตรอำเภอควนโดน กรมส่งเสริมการเกษตร, ๒๕๖๘

ข้อมูลด้านสัตว์. สำนักงานปศุสัตว์อำเภอควนโดน กรมส่งเสริมการเกษตร, ๒๕๖๘

ข้อมูลด้านประมง. ประมงอำเภอควนโดน กรมประมง, ๒๕๖๘

ข้อมูลเกษตรกร. ระบบฐานข้อมูลทะเบียนเกษตรกร กรมส่งเสริมการเกษตร. (๒๕๖๘) [ออนไลน์]. <http://www.farmer.doae.go.th/>.

กลุ่มผู้ผลิตและผู้ประกอบการ OTOP. สำนักงานพัฒนาชุมชนอำเภอควนโดน กรมส่งเสริมการเกษตร. ๒๕๖๘.

ศูนย์เครือข่ายของศูนย์เรียนรู้การเพิ่มประสิทธิภาพการผลิตสินค้าเกษตรอำเภอควนโดน, สำนักงานเกษตรอำเภอควนโดน. ๒๕๖๘.

ข้อมูลกลุ่มแปลงใหญ่อำเภอควนโดน. สำนักงานเกษตรอำเภอควนโดน กรมส่งเสริมการเกษตร, ๒๕๖๘.

ทรัพยากรดิน. (๒๕๖๘) [ออนไลน์]. <https://agri-map-online.moac.go.th/>.

เขตความเหมาะสม(พื้นที่ศักยภาพ)สำหรับปลูกพืช. (๒๕๖๘) [ออนไลน์]. <https://agri-map-online.moac.go.th/>

ต้นพันการผลิตพืช. สำนักงานเกษตรอำเภอควนโดน กรมส่งเสริมการเกษตร, ๒๕๖๘.

เกษตรกรต้นแบบในพื้นที่. สำนักงานเกษตรอำเภอควนโดน กรมส่งเสริมการเกษตร, ๒๕๖๘

