

กรอบการพัฒนาการเกษตรเชิงพื้นที่ อำเภอท่าแพ ปี 2569



สำนักงานเกษตรอำเภอท่าแพ
จังหวัดสตูล

คำนำ

เอกสารกรอบแผนพัฒนาการเกษตรเชิงพื้นที่ อำเภอท่าแพ จังหวัดสตูล ปี ๒๕๖๙ ฉบับนี้ จัดทำขึ้นเพื่อใช้เป็นกรอบแนวทางในการพัฒนาภาคการเกษตรของอำเภอท่าแพ ให้สอดคล้องกับศักยภาพของพื้นที่ สภาพเศรษฐกิจ สังคม ทรัพยากรธรรมชาติ และความต้องการของเกษตรกรในพื้นที่ โดยมุ่งเน้นพัฒนาที่เหมาะสมกับบริบทเชิงพื้นที่ (Area-based Development) อย่างเป็นระบบ

เนื้อหาในเอกสารประกอบด้วยข้อมูลสภาพทั่วไปด้านกายภาพ เศรษฐกิจ และสังคม การวิเคราะห์สถานการณ์การเกษตรของอำเภอ ทั้งทางด้านทรัพยากรดิน น้ำ ความเหมาะสมของพื้นที่ การผลิต เทคโนโลยี ต้นทุน และการตลาด ตลอดจนการวิเคราะห์ห่วงโซ่อุปทาน (Supply Chain) ของสินค้าเกษตรที่สำคัญของอำเภอ เพื่อใช้เป็นข้อมูลประกอบการกำหนดโครงการและกิจกรรมพัฒนาการเกษตรให้เกิดประสิทธิภาพสูงสุด

สำนักงานเกษตรอำเภอท่าแพ หวังเป็นอย่างยิ่งว่า เอกสารฉบับนี้จะเป็นประโยชน์ต่อหน่วยงานภาครัฐ ภาคเอกชน องค์กรเกษตรกร และสามารถยกระดับคุณภาพชีวิตของเกษตรกรได้อย่างมั่นคงต่อไป

สำนักงานเกษตรอำเภอท่าแพ จังหวัดสตูล
๑๐ กุมภาพันธ์ ๒๕๖๙

สารบัญ

	หน้า
คำนำ	ก
สารบัญ	ข
สารบัญตาราง	ค
สารบัญภาพ	ง
บทที่ ๑ ข้อมูลสภาพทั่วไป	๑
<u>ข้อมูลด้านกายภาพ</u>	
๑. ที่ตั้ง อาณาเขต ขอบเขตการปกครอง	๑
๑.๑ ที่ตั้ง ขนาดพื้นที่	๑
๑.๒ อาณาเขต	๑
๑.๓ การแบ่งเขตการปกครอง	๒
๒. ลักษณะภูมิประเทศ	๒
๒.๑ สภาพพื้นที่ภูเขา ป่าไม้ ที่ราบสูง ที่ราบลุ่ม	๒
๒.๒ สภาพพื้นที่ ความลาดชัน	๓
๒.๓ กลุ่มชุดดิน	๔
๓. ลักษณะภูมิอากาศ	๑๐
๓.๑ ฤดูกาล	๑๐
๓.๒ ปริมาณน้ำฝนและอุณหภูมิ	๑๑
๔. เส้นทางคมนาคม	๑๑
๔.๑ เส้นทางคมนาคมระหว่างตำบล	๑๑
๔.๒ ถนนหลวงเชื่อมต่อระหว่างจังหวัดและอำเภอ	๑๑
๕. แหล่งน้ำและระบบชลประทาน	๑๒
๕.๑ แหล่งน้ำธรรมชาติ	๑๒
๕.๒ แหล่งน้ำที่สร้างขึ้นที่สำคัญ	๑๒
๖. การใช้ประโยชน์ที่ดิน	๑๓
<u>ข้อมูลด้านเศรษฐกิจ</u>	๑๔
๑. ข้อมูลสินค้าเกษตรที่สำคัญ	๑๔
๒. สินค้าเอกลักษณ์ประจำถิ่น/สินค้า GI	๑๖
<u>ข้อมูลด้านสังคม</u>	
๑. ข้อมูลเกษตรกร/องค์กรเกษตรกร	๑๖
๑.๑ เกษตรกร	๑๖
๑.๒ องค์กรและสถาบันเกษตรกร	๑๘

สารบัญ (ต่อ)

	หน้า
บทที่ ๒ การวิเคราะห์สถานการณ์การเกษตรของอำเภอ	
๑. ข้อมูลประกอบการวิเคราะห์พื้นที่ของอำเภอ	๒๕
๑.๑ แหล่งน้ำหลัก	๒๕
๑.๒ พื้นที่เหมาะสม/ไม่เหมาะสม	๒๕
๑.๓ สถานการณ์ใช้เทคโนโลยีการผลิต	๒๗
๑.๔ ปฏิทินการเพาะปลูก	๒๙
๑.๕ ต้นทุนการผลิต	๒๙
๑.๖ สถานการณ์การตลาด/วิถีการตลาด	๓๐
๑.๗ เกษตรกรและองค์กรเกษตรกรที่เกี่ยวข้องกับสินค้าในพื้นที่ข้อมูล	๓๑
ประกอบการวิเคราะห์พื้นที่ของอำเภอ	
๒. การวิเคราะห์ Supply chain	๓๒
บทที่ ๓ บทสรุปโครงการ/กิจกรรมตามกรอบการพัฒนาการเกษตรเชิงพื้นที่	๓๔
๑. แบบสรุปโครงการแบบย่อ (Project Brief) ของทุกโครงการ	๓๔
๒. สรุปโครงการ/กิจกรรมตามกรอบการพัฒนาการเกษตรเชิงพื้นที่	๓๖
บรรณานุกรม	๓๗

สารบัญตาราง

ตารางที่		หน้า
๑	แสดงเขตการปกครอง	๒
๒	แสดงสรุปรูปเขตการปกครอง	๒
๓	แสดงพื้นที่ป่าไม้	๓
๔	แสดงข้อมูลฤดูกาล	๑๐
๕	แสดงข้อมูลปริมาณน้ำฝน และอุณหภูมิเฉลี่ย ๕ ปี	๑๑
๖	แสดงข้อมูลโครงการชลประทานขนาดใหญ่ และขนาดกลาง	๑๒
๗	แสดงข้อมูลโครงการชลประทานขนาดเล็ก	๑๒
๘	แสดงข้อมูลสระเก็บน้ำในไร่นานอกเขตชลประทาน	๑๓
๙	แสดงข้อมูลบ่อบาดาล	๑๓
๑๐	แสดงข้อมูลการใช้ประโยชน์ที่ดิน	๑๓
๑๑	แสดงข้อมูลด้านพืช	๑๔
๑๒	แสดงข้อมูลด้านปศุสัตว์	๑๕
๑๓	แสดงข้อมูลด้านประมง	๑๕
๑๔	แสดงจำนวนครัวเรือน และประชากร	๑๖
๑๕	แสดงจำนวนหัวหน้าครัวเรือนจำแนกตามอายุ	๑๖
๑๖	แสดงจำนวนลักษณะการประกอบอาชีพ	๑๗
๑๗	แสดงจำนวนลักษณะการถือครองที่ดิน	๑๗
๑๘	แสดงจำนวนประเภทเอกสารสิทธิ์	๑๗
๑๙	แสดงจำนวนและสมาชิกสถาบันเกษตรกร	๑๘
๒๐	แสดงจำนวนผลิตภัณฑ์ที่ลงทะเบียน OTOP จำแนกตามผลิตภัณฑ์	๑๘
๒๑	แสดงข้อมูลกลุ่มวิสาหกิจชุมชน	๑๙
๒๒	แสดงข้อมูลกลุ่มแม่บ้านเกษตรกร กลุ่มยุวเกษตรกร และกลุ่มส่งเสริมอาชีพ	๒๐
๒๓	แสดงข้อมูลกลุ่มเกษตรกร และสหกรณ์	๒๑
๒๔	แสดงจำนวนแหล่ง/ศูนย์เรียนรู้และบริการด้านการเกษตร	๒๑
๒๕	แสดงจำนวนอาสาสมัครเกษตร	๒๒
๒๖	แสดงข้อมูลปราชญ์ชาวบ้าน	๒๒
๒๗	แสดงข้อมูลศูนย์หลักและศูนย์เครือข่ายของศูนย์เรียนรู้การเพิ่มประสิทธิภาพการผลิตสินค้าเกษตร	๒๓

สารบัญตาราง (ต่อ)

ตารางที่		หน้า
๒๘	แสดงข้อมูลกลุ่มแปลงใหญ่	๒๔
๒๙	แสดงเขตความเหมาะสม (พื้นที่ศักยภาพ) สำหรับปลูกปาล์มน้ำมัน	๒๕
๓๐	แสดงคริวเรือนเกษตรกร พื้นที่ปลูก และผลผลิตปาล์มน้ำมัน	๒๖
๓๑	แสดงพื้นที่ปลูกปาล์มน้ำมันตามระดับชั้นความเหมาะสม	๒๖
๓๒	แสดงต้นทุนการผลิต	๒๙
๓๓	แสดงเกษตรต้นแบบของสินค้าในพื้นที่	๓๑
๓๔	แสดงองค์กรเกษตรกรที่เกี่ยวข้องกับสินค้าในพื้นที่	๓๑
๓๕	แสดงการวิเคราะห์ Supply chain ของสินค้า ปาล์มน้ำมัน อำเภอท่าแพ	๓๒
๓๖	แสดงแบบสรุปโครงการแบบย่อ (Project Brief)	๓๔
๓๗	แสดงสรุปโครงการ/กิจกรรมตามกรอบการพัฒนาการเกษตรเชิงพื้นที่	๓๖

สารบัญภาพ

ภาพที่		หน้า
๑	แผนที่แสดงอาณาเขตติดต่ออำเภอ	๑
๒	แผนที่แสดงพื้นที่ป่าไม้อำเภอ	๓
๓	แผนที่แสดงความลาดชันอำเภอ	๓
๔	แผนที่แสดงกลุ่มชุดดินอำเภอ	๑๐
๕	แผนที่แสดงการใช้ประโยชน์ที่ดินอำเภอ	๑๔
๖	แผนที่แสดงเขตความเหมาะสม (พื้นที่ศักยภาพ) สำหรับปลูกปาล์มน้ำมัน	๒๕
๗	แผนที่แสดงพื้นที่ปลูกปาล์มน้ำมัน (พื้นที่ปลูกจริง)	๒๖
๘	แผนที่แสดงพื้นที่ปลูกปาล์มน้ำมัน ตามระดับชั้นความเหมาะสม	๒๗
๙	แสดงปฏิทินการเพาะปลูก	๒๙
๑๐	แสดงวิธีการตลาดอำเภอ	๓๐

ตารางที่ ๑ แสดงเขตการปกครอง อำเภอท่าแพ จังหวัดสตูล

หมู่ที่ \ ตำบล	ตำบลท่าแพ	ตำบลแป-ระ	ตำบลท่าเรือ	ตำบลสาคร
๑	บ้านท่าน้ำเค็มใต้	บ้านควนเก	บ้านวังปริง	บ้านทุ่งรีน
๒	บ้านท่าแพกลาง	บ้านควนโทะ๊ะ	บ้านป่าเสม็ด	บ้านสาคร
๓	บ้านมุด	บ้านเกาะไทร	บ้านไร่ทอน	บ้านคลองลิดี
๔	บ้านปลักหว้า	บ้านแป-ระเหนือ	บ้านแป-ระใต้	บ้านสาครเหนือ
๕	บ้านบ้านท่าแพใต้	บ้านสวนเทศ	บ้านควนพัฒนา	บ้านปลักแรด
๖	บ้านลุ่ม	บ้านนาโต๊ะขุน	บ้านพุดต้นอ้อ	บ้านคลองบัน
๗	บ้านสายควน	บ้านสวนไทย	-	บ้านทางยาง
๘	บ้านดาหลำ	-	-	บ้านคลองสองปาก
๙	บ้านนาแก้ว	-	-	-
๑๐	บ้านควนบิหลายสา	-	-	-

ที่มา : ที่ว่าการอำเภอท่าแพ จังหวัดสตูล ข้อมูลเดือนมกราคม พ.ศ.๒๕๖๙

ตารางที่ ๒ สรุปเขตการปกครอง อำเภอท่าแพ จังหวัดสตูล

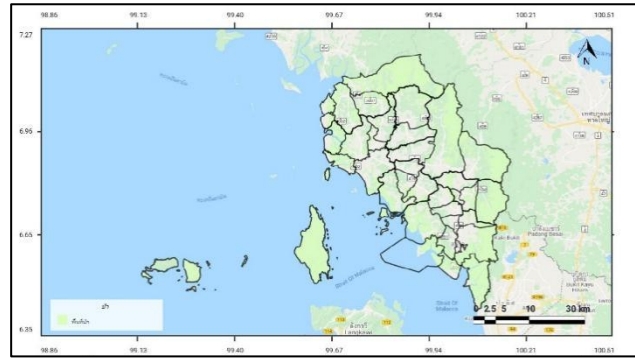
ตำบล	เนื้อที่ทั้งหมด (ไร่)	อบต.	เทศบาลตำบล	จำนวนหมู่บ้าน	จำนวนบ้าน (ครัวเรือน)
ท่าแพ	๓๒,๑๗๘.๕๐	๑	-	๑๐	๓,๒๑๕
แป-ระ	๒๖,๗๑๓	๑	-	๗	๒,๐๑๙
สาคร	๒๙,๑๐๐	๑	-	๘	๒,๓๕๙
ท่าเรือ	๓๕,๖๓๑	๑	-	๖	๑,๖๙๗
รวม	๑๒๓,๖๒๒.๕๐	๔	-	๓๑	๙,๒๙๐

ที่มา : ที่ว่าการอำเภอท่าแพ จังหวัดสตูล ข้อมูล ธันวาคม พ.ศ.๒๕๖๘

๒ ลักษณะภูมิประเทศ (Topographic)

๒.๑ สภาพพื้นที่ภูเขา ป่าไม้ที่ราบสูง ที่ราบลุ่ม

อำเภอท่าแพ จังหวัดสตูล มีสภาพพื้นที่ส่วนใหญ่เป็นที่ราบและที่ดอนแบบลูกคลื่นลอนลาด ถึงราบเรียบ ไม่มีภูเขา มีลำคลองสายหลัก (บาราเกตุ ดาหลำ บันไต) ไหลผ่านสู่ทะเลอันดามัน มีป่าชายเลน ประกอบด้วย ไม้แสม ไม้โกงกาง สภาพสมบูรณ์ตามแนวชายฝั่ง (ทิศตะวันตกและทิศใต้) เหมาะสำหรับการทำประมง และการเพาะเลี้ยงสัตว์น้ำ มีพื้นที่ป่าไม้ทั้งหมด จำนวน ๓๑,๖๗๕.๘๖ ไร่ แบ่งเป็น พื้นที่ ตำบลสาคร ๑๙,๙๖๘.๔๐ ไร่ ตำบลท่าแพ ๘,๔๘๖.๒๙ ไร่ ตำบลท่าเรือ ๓,๒๒๑.๑๗ ไร่



ภาพที่ ๒ แสดงพื้นที่ป่าไม้อำเภอท่าแพ จังหวัดสตูล
ที่มา <http://agri-map-online.moac.go.th>,กรมพัฒนาที่ดิน (๒๕๖๒-๒๕๖๕)

ตารางที่ ๓ แสดงพื้นที่ป่าไม้ อำเภอท่าแพ จังหวัดสตูล

ตำบล	พื้นที่ทั้งหมด	พื้นที่ป่าไม้(ไร่)	คิดเป็นร้อยละ
สาคร	๒๙,๑๐๐	๑๙,๙๖๘.๔๐	๖๘.๖๑
ท่าแพ	๓๒,๑๗๘.๕๐	๘,๔๘๖.๒๙	๒๖.๓๗
ท่าเรือ	๓๕,๖๓๑	๓,๒๒๑.๑๗	๙.๐๔

ที่มา : <http://agri-map-online.moac.go.th>,กรมพัฒนาที่ดิน (๒๕๖๒-๒๕๖๕)

๒.๒ สภาพพื้นที่ ความลาดชัน



ภาพที่ ๓ แผนที่แสดงความลาดชันอำเภอท่าแพ จังหวัดสตูล
ที่มา : ข้อมูลจังหวัดสตูลปี ๒๕๖๕; กรมพัฒนาที่ดิน

๒.๓ กลุ่มชุดดิน

ดินในอำเภอท่าแพ จังหวัดสตูล มีกลุ่มชุดดิน จำนวน ๙ กลุ่มชุดดิน ดังนี้

๑. กลุ่มชุดดินที่ ๖

ชุดดิน : บ้านหมี่ (Bm) ชุดดินบ้านโฆชน์ (Bpo) ชุดดินบุรีรัมย์ (Br) ชุดดินช่องแค (Ck) ชุดดินโคกกระเทียม (Kk) และชุดดินวัฒนา (Wa)

ลักษณะเด่น : กลุ่มดินเหนียวลึกมากที่เกิดจากตะกอนลำน้ำเก่าที่มีการพัฒนาการของดินมานาน พบในพื้นที่ราบลุ่มต่ำดินบนมีเนื้อดินเป็นร่วนปนดินเหนียวหรือดินร่วนเหนียวปนทรายแป้ง มีสีดินเป็นน้ำตาล สีน้ำตาลปนเทาหรือสีเทา มีจุดประสีน้ำตาลหรือสีเหลือง ปฏิกริยาดินเป็นกรดจัดถึงเป็นกรดปานกลาง มีค่าความเป็นกรดเป็นต่างของดิน ๕.๑-๖.๐ ดินล่างมีเนื้อดินเป็นดินเหนียวหรือดินเหนียวปนทรายแป้ง มีสีดินเป็น สีเทา มีจุดประสีเหลือง สีน้ำตาลและสีแดง ปฏิกริยาดินเป็นกรดจัดมากถึงเป็นกรดจัด มีค่าความเป็นกรด เป็นต่างของดิน ๔.๕-๕.๕ การระบายน้ำของดินเร็วถึงค่อนข้างเร็ว ความอุดมสมบูรณ์ของดินตามธรรมชาติต่ำ

ปัญหา : ความอุดมสมบูรณ์ต่ำ บางพื้นที่ดินเป็นกรดจัดมาก ขาดแคลนน้ำ และน้ำท่วมขังในฤดูฝน ทำความเสียหายกับพืชที่ไม่ชอบน้ำ

แนวทางการจัดการ : ปลูกข้าว ไถพรวนขณะที่ดินมีความชื้นที่เหมาะสม ไถกลบตอซัง ปล่อยให้ ๓-๔ สัปดาห์ หรือไถกลบพืชปุ๋ยสด (หวานโสนอัฟริกันหรือโสนอินเดีย ๔-๖ กิโลกรัม/ไร่ ไถกลบเมื่ออายุ ๕๐-๗๐ วัน ปล่อยให้ ๑-๒ สัปดาห์) ร่วมกับการใช้ปุ๋ยอินทรีย์น้ำหรือปุ๋ยเคมีสูตร ๑๖-๒๐-๐ ใส่ปุ๋ยแต่งหน้าหลังปักดำ ๓๕-๔๐ วัน ในพื้นที่ที่เป็นกรดจัดมาก ใช้วัสดุปูน ๒๐๐-๓๐๐ กิโลกรัม/ไร่ เพื่อเพิ่มความเป็นประโยชน์ของธาตุอาหารในดิน พัฒนาแหล่งน้ำใช้ในช่วงที่ข้าวขาดน้ำหรือทำนาครั้งที่ ๒ หรือใช้ปลูกพืชไร่หรือพืชผักหลังเก็บเกี่ยวข้าว โดยทำร่องแบบเตี้ย ปรับปรุงดินด้วยปุ๋ยหมักหรือปุ๋ยคอก ๑-๒ ตัน/ไร่ ร่วมกับปุ๋ยเคมีหรือปุ๋ยอินทรีย์น้ำ

: ปลูกพืชผักหรือไม้ผล ยกร่องกว้าง ๖-๘ เมตร คูน้ำกว้าง ๑.๐-๑.๕ เมตร ลึก ๐.๕- ๑.๐ เมตร ร่องแปลง ปลูกอยู่สูงจากระดับน้ำที่เคยท่วม ปรับปรุงดินด้วยปุ๋ยหมักหรือปุ๋ยคอก ๑-๒ ตัน/ไร่ ร่วมกับปุ๋ยเคมีหรือปุ๋ยอินทรีย์น้ำ หรือชุดหลุมปลูกขนาด ๕๐x๕๐x๕๐ ซม. ปรับปรุงหลุมปลูกด้วยปุ๋ยหมักหรือปุ๋ยคอก ๑๕-๒๕ กิโลกรัม/หลุม ในช่วงเจริญเติบโต ก่อนเก็บผลผลิตและภายหลังเก็บผลผลิต ใช้ปุ๋ยหมักหรือปุ๋ยคอกร่วมกับปุ๋ยเคมีหรือปุ๋ยอินทรีย์น้ำตามชนิดพืชที่ปลูก ในพื้นที่ที่ดินเป็นกรดจัดมาก ใช้วัสดุปูน ๒๐๐-๓๐๐ กิโลกรัม/ไร่ หรือ ๐.๕-๑.๐ กิโลกรัม/หลุม เพื่อเพิ่มความเป็นประโยชน์ของธาตุอาหารในดิน พัฒนาแหล่งน้ำและจัดระบบการให้น้ำในแปลงปลูก

๒. กลุ่มชุดดินที่ ๑๔

ชุดดิน : ชุดดินปัตตานี (Pti) ชุดดินระแงะ (Ra) และชุดดินตันไทร (Ts)

ลักษณะเด่น : กลุ่มชุดดินที่ ๑๔ กลุ่มดินร่วนละเอียดหรือดินเหนียวลึกมากที่มีศักยภาพก่อให้เกิดดินกรด กำมะถันหรือดินเปรี้ยวจัดที่มีการพัฒนาชั้นดินยังไม่มากนักและเป็นดินเปรี้ยวจัดลึกปานกลาง พบในพื้นที่ลุ่มต่ำ ชายฝั่งทะเลหรือน้ำทะเลเคยท่วมถึงมีสภาพพื้นที่ราบเรียบถึงค่อนข้างราบเรียบดินบนมีเนื้อดินเป็นดินร่วนปนทราย หรือดินร่วนปนดินเหนียว มีสีดินเป็นสีน้ำตาลปนเทาเข้มมากหรือสีดำ มีจุดประสีน้ำตาลหรือสีเหลือง ปฏิกริยาดินเป็นกรดรุนแรงมากถึงเป็นกรดจัดมาก มีค่าความเป็นกรดเป็นต่างของดิน ๔.๐-๕.๐ ดินล่างมีเนื้อดินเป็นดินร่วนเหนียวปนทรายหรือดินเหนียว มีสีดินเป็นสีเทา มีจุดประสีเหลืองและสีน้ำตาลปฏิกริยาดินเป็นกรดรุนแรงมากที่สุดถึงเป็นกรดจัดมาก มีค่าความเป็นกรดเป็นต่างของดิน ๔.๐-๔.๕ และชั้นดินล่างถัดไปในช่วงความลึก ๕๐-๑๐๐ เซนติเมตรจากผิวดิน มีเนื้อดินเป็นดินร่วนปนดินเหนียวหรือดินร่วนปนทรายแป้งที่ เป็นดินเลนและของตะกอนน้ำทะเลที่มีสารประกอบกำมะถันสูง (sulfidic material) มีสีดินเป็นสีเทาปนน้ำเงินหรือสีเทาปนเขียว ไม่มีจุดประสี

มีกลิ่นเหม็นเหมือนก๊าซไข่เน่า (H₂S) ชั้นดินนี้เมื่อดินแห้งจะแปรสภาพเป็น ดินกรดกำมะถัน ปฏิกริยาดินเป็นกรดรุนแรงมากถึงเป็นกรดจัดมาก มีค่าความเป็นกรดเป็นด่างของดิน ๔.๐-๔.๕ การระบายน้ำของดินเร็ว

ปัญหา : ดินเป็นกรดจัดมากหรือเป็นดินเปรี้ยวจัดลึกปานกลาง ดินชั้นล่างเป็นดินเลนที่มีศักย์ภาพก่อให้เกิดเป็นดินกรดกำมะถัน เกิดการตรึงของธาตุอาหารและมีสารที่เป็นพิษต่อพืชที่ปลูก คุณภาพน้ำเป็นกรดจัดมากขาดแคลนแหล่งน้ำจืด และน้ำท่วมขังในฤดูฝน ทำความเสียหายกับพืชที่ไม่ชอบน้ำ

แนวทางการจัดการ : ปลูกข้าว ไถพรวนดินในขณะที่ดินมีความชื้นที่เหมาะสม ลดและควบคุมความเป็นกรดรุนแรงมากของดินด้วยวัสดุปูน ๕๐๐-๑,๐๐๐ กิโลกรัม/ไร่ โดยหว่านให้ทั่วแปลงปลูก ไถกลบตอซัง ปล่อยไว้ ๓-๔ สัปดาห์ หรือไถกลบพืชปุ๋ยสด (หว่านเมล็ดพันธุ์พืชปุ๋ยสด โสนอัฟริกันหรือโสนอินเดีย ๔-๖ กิโลกรัม/ไร่ ไถกลบเมื่ออายุ ๕๐-๗๐ วัน ปล่อยไว้ ๑-๒ สัปดาห์) ร่วมกับการใช้ปุ๋ยอินทรีย์น้ำหรือปุ๋ยเคมีสูตร ๑๖-๒๐-๐ ใส่ปุ๋ยแต่งหน้าหลังปักดำ ๓๕-๔๕ วัน พัฒนาแหล่งน้ำและจัดระบบการให้น้ำในช่วงที่ข้าวขาดน้ำหรือใช้ทำนาครั้งที่ ๒

: ปลูกพืชไร่ พืชผัก หรือไม้ผล ยกร่องกว้าง ๖-๘ เมตร คูน้ำกว้าง ๑.๐-๑.๕ เมตรลึก ๐.๕-๑.๐ เมตรหรือถึงชั้นดินเลนของตะกอนน้ำทะเล มีคันดินอัดแน่นล้อมรอบ ก่อนยกร่อง ควรแยกหน้าดินมาทับบนดินที่ขุดมาจากร่องคูน้ำ หว่านวัสดุปูนบนสันร่องและร่องคูน้ำ ๕๐๐-๑,๐๐๐ กิโลกรัม/ไร่ ปรับปรุงดินด้วยปุ๋ยหมักหรือปุ๋ยคอก ๒-๓ ตัน/ไร่ ร่วมกับปุ๋ยเคมีหรือปุ๋ยอินทรีย์น้ำ หรือขุดหลุมปลูกขนาด ๕๐x๕๐x๕๐ ซม. ปรับปรุงหลุมปลูกด้วยปุ๋ยหมักหรือปุ๋ยคอก ๒๐-๓๕ กิโลกรัม/หลุม ร่วมกับวัสดุปูน ๖ กิโลกรัม/หลุม ในช่วงเจริญเติบโต ก่อนเก็บผลผลิตและภายหลังเก็บผลผลิต ใช้ปุ๋ยหมักหรือปุ๋ยคอกร่วมกับปุ๋ยเคมีหรือปุ๋ยอินทรีย์น้ำตามชนิดพืชที่ปลูกเมื่อดินเกิดกรดเพิ่มขึ้น หว่านด้วยวัสดุปูน ๕๐๐-๑,๐๐๐ กิโลกรัม/ไร่ พัฒนาแหล่งน้ำและจัดระบบการให้น้ำในแปลงปลูก เพื่อใช้ล้างและควบคุมไม่ให้ดินกรดเพิ่มขึ้น

๓. กลุ่มชุดดินที่ ๑๙

ชุดดิน : ชุดดินมะขาม (Mak) และชุดดินวิเชียรบุรี (Wb)

ลักษณะเด่น : กลุ่มดินเป็นดินร่วนปนทรายหรือทรายร่วนสีน้ำตาลเข้มปนเทาหรือน้ำตาลเข้ม ส่วนดินชั้นล่างเป็นดินร่วนปนทรายและจะเปลี่ยนเป็นดินร่วนเหนียวปนทรายหรือดินเหนียวปนทรายสีน้ำตาลซีด สีเทาปนชมพู พบจุดประสีน้ำตาลแก่ สีน้ำตาลปนเหลือง หรือแดงปนเหลืองในดินชั้นล่าง บางแห่งพบศิลาแลงอ่อน (plinthite) ปะปนในเนื้อดิน ปฏิกริยาดินเป็นกรดจัดถึงกรดรุนแรงมาก (pH ๔.๕-๕.๕)

ปัญหา : เนื้อดินค่อนข้างเป็นทรายที่มีชั้นดานภายในความลึก ๑๐๐ เซนติเมตร จากผิวดินความอุดมสมบูรณ์ต่ำขาดแคลนนํ้า และน้ำท่วมขังในฤดูฝน ทำความเสียหายกับพืชที่ไม่ชอบน้ำ

แนวทางการจัดการ : ปลูกข้าวไถกลบตอซัง ปล่อยทิ้งไว้ ๓-๔ สัปดาห์ หรือไถกลบพืชปุ๋ยสด (หว่านโสนอัฟริกันหรือโสนอินเดีย ๔-๖ กิโลกรัม/ไร่ ไถกลบเมื่ออายุ ๕๐-๗๐ วัน ปล่อยไว้ ๑-๒ สัปดาห์) ร่วมกับการใช้ปุ๋ยอินทรีย์น้ำหรือปุ๋ยเคมีสูตร ๑๖-๑๖-๘ ใส่ปุ๋ยแต่งหน้าหลังปักดำ ๓๕-๔๕ วัน พัฒนาแหล่งน้ำไว้ใช้ในช่วงที่ข้าวขาดน้ำหรือใช้ทำนาครั้งที่ ๒ หรือปลูกพืชไร่ พืชผักหรือพืชตระกูลถั่วหลังเก็บเกี่ยวข้าว ทำร่องแบบเตี้ยปรับปรุงดินด้วยปุ๋ยหมักหรือปุ๋ยคอก ๒-๓ ตัน/ไร่ ร่วมกับปุ๋ยเคมีหรือปุ๋ยอินทรีย์น้ำ

: ปลูกพืชไร่ พืชผัก หรือไม้ผล ยกร่องกว้าง ๖-๘ เมตร คูน้ำกว้าง ๑.๐-๑.๕ เมตรลึก ๐.๕-๑.๐ เมตรหรือถึงชั้นดานแข็ง มีคันดินอัดแน่นล้อมรอบ ปรับปรุงดินด้วยปุ๋ยหมักหรือปุ๋ยคอก ๒-๓ ตัน/ไร่ร่วมกับปุ๋ยเคมีหรือปุ๋ยอินทรีย์น้ำ หรือขุดหลุมปลูกขนาด ๕๐x๕๐x๕๐ ซม. ปรับปรุงหลุมปลูกด้วยปุ๋ยหมักหรือปุ๋ยคอก ๒๐-๓๕ กิโลกรัม/หลุม ในช่วงเจริญเติบโต ก่อนเก็บผลผลิตและภายหลังเก็บผลผลิต ใช้ปุ๋ยหมักหรือปุ๋ยคอกร่วมกับปุ๋ยเคมีหรือปุ๋ยอินทรีย์น้ำ ตามชนิดพืชที่ปลูก พัฒนาแหล่งน้ำและจัดระบบการให้น้ำในแปลงปลูก

๔. กลุ่มชุดดินที่ ๒๖

ชุดดิน : ชุดดินอ่าวลึก (Ak) ชุดดินห้วยโป่ง (Hp) ชุดดินกระบี่ (Kbi) ชุดดินโคกกลอย (Koi) ชุดดินลำภูรา (Ll) ชุดดินปากจั่น (Pac) ชุดดินพังงา (Pga) ชุดดินภูเก็ต (Pk) ชุดดินปะทิว (Ptu) และชุดดินท้ายเหมือง (Tim)

ลักษณะเด่น : กลุ่มดินเหนียว ลึกถึงลึกมากที่เกิดจากการสลายตัวของวัตถุต้นกำเนิดดินหลายชนิด เช่น หินแกรนิตหินดินดาน หินปูนหรือหินในกลุ่ม รวมถึงตะกอนลำน้ำเก่าที่มีการพัฒนาการของดินมานานแล้ว พบในเขตชุ่มชื้นที่มีฝนตกชุกและแพร่กระจายเกือบตลอดทั้งปี มีสภาพพื้นที่ค่อนข้างราบเรียบถึงเป็นเนินเขา มีความลาดชัน ๐-๓๕ เปอร์เซ็นต์ดินบนมีเนื้อดินเป็นดินร่วนปนดินเหนียวหรือดินร่วนเหนียวปนทราย มีสีดินเป็นสีน้ำตาล สีเหลืองหรือสีแดง ปฏิกริยาดินเป็นกรดจัดมากถึงเป็นกรดปานกลาง มีค่าความเป็นกรดเป็นด่างของดิน ๕.๐-๖.๐ ดินล่างมีเนื้อดินเป็นดินเหนียวหรือดินเหนียวปนทราย มีสีดินเป็นสีน้ำตาล สีเหลืองหรือสีแดง ปฏิกริยาดินเป็นกรดจัดมากถึงเป็นกรดจัด มีค่าความเป็นกรดเป็นด่างของดิน ๔.๕-๕.๕ และในชั้นดินล่างลึกๆ อาจพบจุดประสีเล็กน้อยหรือก้อนกรวดปะปนอยู่ในเนื้อดินลึกมากกว่า ๑๐๐ เซนติเมตร จากผิวดินการระบายน้ำของดินดีถึงดีปานกลาง ความอุดมสมบูรณ์ของดินตามธรรมชาติต่ำ

ปัญหา : ความอุดมสมบูรณ์ต่ำ ขาดแคลนน้ำในระยะที่ฝนทิ้งช่วงนาน และเกิดการชะล้างพังทลายสูญเสียหน้าดินในพื้นที่ที่มีความลาดชัน

แนวทางการจัดการ : ปลูกพืชไร่หรือพืชผัก เลือกพื้นที่ค่อนข้างราบเรียบ จัดระบบการปลูกพืชหมุนเวียนให้มีการปลูกพืชบำรุงดินร่วมอยู่ด้วย ปรับปรุงดินด้วยปุ๋ยหมักหรือปุ๋ยคอก ๑-๒ ตัน/ไร่ หรือไถกลบพืชปุ๋ยสด (หวานเมล็ดถั่วพรี ๘-๑๐ กิโลกรัม/ไร่ เมล็ดถั่วพุ่ม ๖-๘ กิโลกรัม/ไร่ หรือปอเทือง ๔-๖ กิโลกรัม/ไร่ ไถกลบระยะออกดอก ปล่อยให้ ๑-๒ สัปดาห์) ร่วมกับปุ๋ยเคมีหรือปุ๋ยอินทรีย์น้ำ ไถพรวนและปลูกพืชตามแนวระดับ มีวัสดุคลุมดิน ปลูกพืชหมุนเวียน ปลูกพืชสลับเป็นแถบ ทำแนวรั้วหญ้าแฝก พัฒนาแหล่งน้ำและจัดระบบการให้น้ำในแปลงปลูก

: ปลูกไม้ผล ชุดหลุมปลูกขนาด ๕๐x๕๐x๕๐ ซม. ปรับปรุงหลุมปลูกด้วยปุ๋ยหมักหรือปุ๋ยคอก ๑๕-๒๕ กิโลกรัม/หลุม มีระบบอนุรักษ์ดินและน้ำ เช่น ปลูกพืชคลุมดิน วัสดุคลุมดิน ปลูกพืชแซมสร้างคันดินทำขั้นบันได ทำแนวรั้วหรือทำฐานหญ้าแฝกเฉพาะต้น ในช่วงเจริญเติบโต ก่อนเก็บผลผลิตและภายหลังเก็บผลผลิต ใช้ปุ๋ยหมักหรือปุ๋ยคอกร่วมกับปุ๋ยเคมีหรือปุ๋ยอินทรีย์น้ำตามชนิดพืชที่ปลูก พัฒนาแหล่งน้ำและจัดระบบการให้น้ำในแปลงปลูก

๕. กลุ่มชุดดินที่ ๓๒

ชุดดิน : ชุดดินลำแก่น (Lam) ชุดดินรือเสาะ (Ro) และชุดดินตาขุน (Tkn)

ลักษณะเด่น : กลุ่มดินทรายแป้งละเอียดหรือดินร่วนละเอียดมากที่เกิดจากตะกอนลำน้ำเก่าที่มีการพัฒนาการของดินมานานแล้ว พบในบริเวณสองฝั่งริมแม่น้ำ ในเขตชุ่มชื้นที่มีฝนตกชุกและแพร่กระจายเกือบตลอดทั้งปี มีสภาพพื้นที่ค่อนข้างราบเรียบถึงเป็นลูกคลื่นลอนลาด มีความลาดชัน ๐-๑๒ เปอร์เซ็นต์ดินบน มีเนื้อดินเป็นดินร่วนปนทรายแป้งหรือดินร่วนปนทราย มีสีดินเป็นสีน้ำตาลหรือสีเหลือง ปฏิกริยาดินเป็นกรดจัดมากถึงเป็นกรดปานกลาง มีค่าความเป็นกรดเป็นด่างของดิน ๕.๐-๖.๐ ดินล่างมีเนื้อดินเป็นดินร่วนเหนียว ปนทรายแป้งหรือดินร่วนเหนียวปนทราย มีสีดินเป็นสีน้ำตาล สีเหลืองหรือสีแดง ปฏิกริยาดินเป็นกรดจัดมาก ถึงเป็นกรดจัด มีค่าความเป็นกรดเป็นด่างของดิน ๔.๕-๕.๕ ดินชั้นล่างถัดไปอาจเป็นชั้นสลับและมี เนื้อดินเหนียวลดลง พบจุดประสีเล็กน้อยหรือก้อนกรวดปะปนอยู่ในเนื้อดินลึกมากกว่า ๑๐๐ เซนติเมตรจาก ผิวดิน การระบายน้ำของดินดีถึงดีปานกลาง ความอุดมสมบูรณ์ของดินตามธรรมชาติปานกลาง

ปัญหา : ขาดแคลนน้ำ บางพื้นที่อาจมีน้ำไหลป่าท่วมขังฉับพลันในระยะที่มีฝนตกหนัก

แนวทางการจัดการ : ปลูกพืชไร่หรือพืชผัก จัดระบบการปลูกพืชหมุนเวียนตลอดทั้งปี โดยให้มีการปลูกพืชบำรุงดินอยู่ด้วย ปรับปรุงดินด้วยปุ๋ยหมักหรือปุ๋ยคอก ๒-๓ ตัน/ไร่ หรือไถกลบพืชปุ๋ยสด (หวานเมล็ดถั่วพรี ๘-๑๐ กิโลกรัม/ไร่ เมล็ดถั่วพุ่ม ๖-๘ กิโลกรัม/ไร่ หรือปอเทือง ๔-๖ กิโลกรัม/ไร่ ไถกลบระยะออกดอก ปล่อยให้ ๑-๒ สัปดาห์)

ร่วมกับปุ๋ยเคมีหรือปุ๋ยอินทรีย์น้ำ ไกลพรวนและปลูกพืชตามแนวระดับ มีวัสดุคลุมดิน หรือทำแนวรั้วหญ้าแฝก มีการใช้ปุ๋ยเคมีตามชนิดพืชที่ปลูก เพื่อรักษาความสามารถในการผลิตของดินไว้ไม่ให้เสื่อมโทรมลงและช่วยเพิ่มผลผลิต พัฒนาแหล่งน้ำและจัดระบบการให้น้ำในแปลงปลูก

: ปลูกไม้ผล ชุดหลุมปลูกขนาด ๕๐x๕๐x๕๐ ซม. ปรับปรุงหลุมปลูกด้วยปุ๋ยหมักหรือปุ๋ยคอก ๒๐-๓๕ กิโลกรัม/หลุม มีระบบอนุรักษ์ดินและน้ำ เช่น มีวัสดุคลุมดิน ปลูกพืชคลุมดิน ปลูกพืชแซมทำแนวรั้วหรือทำฐานหญ้าแฝกเฉพาะต้น ในช่วงเจริญเติบโต ก่อนเก็บผลผลิตและภายหลังเก็บผลผลิต ใช้ปุ๋ยหมักหรือปุ๋ยคอกร่วมกับปุ๋ยเคมีหรือปุ๋ยอินทรีย์น้ำตามชนิดพืชที่ปลูก พัฒนาแหล่งน้ำและจัดระบบการให้น้ำในแปลงปลูก

๖. กลุ่มชุดดินที่ ๓๔

ชุดดิน : ชุดดินฉลอง (Chl) ชุดดินฝั่งแดง (Fd) ชุดดินควนกาหลง (Kkl) ชุดดินคลองท่อม (Km)

ชุดดินคลองนกระทุง (Knk) ชุดดินละหาน (Lh) ชุดดินนาท่าม (Ntm) และชุดดินท่าแซะ (Te)

ลักษณะเด่น : กลุ่มดินร่วนละเอียด มีเนื้อดินเป็นดินร่วนเหนียวปนทรายลึกลงถึงลึกมากที่เกิดจากสลายตัวของวัตถุดินกำเนิดดินหลายชนิด เช่น หินแกรนิต หินทรายหรือหินในกลุ่มรวมถึงตะกอนลำน้ำเก่าที่มีการพัฒนาการของดินมานานแล้ว พบในเขตชุ่มชื้นที่มีฝนตกชุกและแพร่กระจายเกือบตลอดทั้งปี มีสภาพพื้นที่ค่อนข้างราบเรียบถึงเป็นเนินเขา มีความลาดชัน ๐-๓๕ เปอร์เซ็นต์ดินบนมีเนื้อดินเป็นดินร่วนปนทราย มีสีดินเป็นสีน้ำตาล สีเหลืองหรือสีแดง ปฏิกริยาดินเป็นกรดจัดมากถึงเป็นกรดปานกลาง มีค่าความเป็นกรดเป็นด่างของดิน ๕.๐-๖.๐ ดินล่างมีเนื้อดินเป็นดินร่วนเหนียวปนทราย มีสีดินเป็นสีน้ำตาล สีเหลืองหรือสีแดง ปฏิกริยาดินเป็นกรดจัดมากถึงเป็นกรดจัด มีค่าความเป็นกรดเป็นด่างของดิน ๔.๕-๕.๕ ดินล่างถัดไปอาจพบชั้นดินที่มีเนื้อดินเป็นดินเหนียวปนทราย จุดประสีเล็กน้อยหรือก้อนกรวดปะปนอยู่ในเนื้อดินลึกมากกว่า ๑๐๐ เซนติเมตรจากผิวดิน การระบายน้ำของดินดีถึงดีปานกลาง ความอุดมสมบูรณ์ของดินตามธรรมชาติต่ำ

ปัญหา : ดินปนทราย ความอุดมสมบูรณ์ต่ำ ขาดแคลนน้ำในระยะที่ฝนทิ้งช่วงนาน และในพื้นที่ที่มีความลาดชัน ดินง่ายต่อการถูกชะล้างพังทลายสูญเสียหน้าดิน

แนวทางการจัดการ : ปลูกพืชไร่หรือพืชผัก เลือกพื้นที่ค่อนข้างราบเรียบ จัดระบบการปลูกพืชหมุนเวียนตลอดทั้งปี ให้มีการปลูกพืชบำรุงดินร่วมอยู่ด้วย ปรับปรุงดินด้วยปุ๋ยหมักหรือปุ๋ยคอก ๒-๓ ตัน/ไร่ หรือไกลบปุ๋ยพืชสด (หว่านเมล็ดถั่วพุ่ม ๘-๑๐ กิโลกรัม/ไร่ เมล็ดถั่วพุ่ม ๖-๘ กิโลกรัม/ไร่ หรือปอเทือง ๔-๖ กิโลกรัม/ไร่ ไกลบระยะออกดอก ปล่อยไว้ ๑-๒ สัปดาห์) ร่วมกับปุ๋ยเคมีหรือปุ๋ยอินทรีย์น้ำ ไกลพรวนและปลูกพืชตามแนวระดับมีวัสดุคลุมดิน ปลูกพืชหมุนเวียน ปลูกพืชสลับเป็นแถบ ทำแนวรั้วหญ้าแฝก พัฒนาแหล่งน้ำและจัดระบบการให้น้ำในแปลงปลูก

: ปลูกไม้ผล ชุดหลุมปลูกขนาด ๕๐x๕๐x๕๐ ซม. ปรับปรุงหลุมปลูกด้วยปุ๋ยหมักหรือปุ๋ยคอก ๒๐-๓๕ กิโลกรัม/หลุม มีระบบอนุรักษ์ดินและน้ำ เช่น ปลูกพืชคลุมดิน มีวัสดุคลุมดิน ขึ้นบันได คันดิน ทำแนวรั้วหญ้าแฝกหรือทำฐานเฉพาะต้น ในช่วงเจริญเติบโต ก่อนเก็บผลผลิตและภายหลังเก็บผลผลิต ใช้ปุ๋ยหมักหรือปุ๋ยคอกร่วมกับปุ๋ยเคมีหรือปุ๋ยอินทรีย์น้ำตามชนิดพืชที่ปลูก พัฒนาแหล่งน้ำและจัดระบบการให้น้ำในแปลงปลูก

๗. กลุ่มชุดดินที่ ๔๕

ชุดดิน : ชุดดินชุมพร (Cp) ชุดดินหาดใหญ่ (Hy) ชุดดินคลองซาก (Kc) ชุดดินเขาขาด (Kkt) ชุดดินหนองคล้า (Nok) ชุดดินท่าฉาง (Tac) และชุดดินยะลา (Ya)

ลักษณะเด่น : กลุ่มดินร่วนหรือดินเหนียวตื้นถึงตื้นมากที่มีชั้นลูกรัง ก้อนกรวดหรือเศษหินตื้นกว่า ๕๐ เซนติเมตร จากผิวดินที่เกิดอยู่กับที่หรือจากตะกอนลำน้ำเก่าที่มีการพัฒนาการของดินมานาน พบในเขตชุ่มชื้นที่มีฝนตกชุกและแพร่กระจายเกือบตลอดทั้งปี มีสภาพพื้นที่ค่อนข้างราบเรียบถึงเป็นเนินเขา มีความลาดชัน ๐-๓๕ เปอร์เซ็นต์

ดินบนมีเนื้อดินเป็นดินร่วนปนทราย ดินร่วนเหนียวปนทรายหรือดินร่วนปนดินเหนียว มีสีดินเป็นสีน้ำตาลสีเหลืองหรือสีแดง ปฏิกริยาดินเป็นกรดจัดมากถึงเป็นกรดปานกลาง มีค่าความเป็นกรดเป็นด่างของดิน ๕.๐-๖.๐ ดินล่างมีเนื้อดินเป็นดินร่วนหรือดินเหนียวปนลูกรังหรือเศษหินมากกว่า ๓๕ เปอร์เซ็นต์โดยปริมาตรภายในความลึก ๕๐ เซนติเมตรจากผิวดิน มีสีดินเป็นสีน้ำตาล สีเหลืองหรือสีแดง ปฏิกริยาดินเป็นกรดจัดมากถึงเป็นกรดจัด มีค่าความเป็นกรดเป็นด่างของดิน ๔.๕-๕.๕ การระบายน้ำของดินดีถึงดีปานกลาง ความอุดมสมบูรณ์ของดินตามธรรมชาติต่ำ

ปัญหา : ดินตื้นถึงชั้นลูกรัง เศษหินหรือก้อนกรวดภายในความลึก ๕๐ ซม. จากผิวดิน บางพื้นที่พบลูกรัง เศษหิน หรือก้อนกรวดกระจายกระจายทั่วไปอยู่บริเวณผิวดิน ความอุดมสมบูรณ์ต่ำ ขาดแคลนน้ำ และในพื้นที่ที่มีความลาดชันจะเกิดการชะล้างพังทลายสูญเสียหน้าดินได้ง่าย

แนวทางการจัดการ: เลือกพื้นที่ที่มีหน้าดินหนาและไม่มีก้อนหิน เศษหินหรือลูกรังบนผิวดินมาก : ปลูกพืชไร่หรือพืชผัก เลือกพื้นที่ค่อนข้างราบเรียบ จัดระบบการปลูกพืชหมุนเวียนตลอดทั้งปีให้มีการปลูกพืชบำรุงดินร่วมอยู่ด้วย ปรับปรุงดินด้วยปุ๋ยหมักหรือปุ๋ยคอก ๓-๔ ตัน/ไร่ หรือไถกลบปุ๋ยพืชสด (หวานเมล็ดถั่วพรี ๑๐-๑๒ กิโลกรัม/ไร่ เมล็ดถั่วพุ่ม ๘-๑๐ กิโลกรัม/ไร่ หรือปอเทือง๖-๘ กิโลกรัม/ไร่ ไถกลบระยะออกดอก ปล่อยให้ ๑-๒ สัปดาห์) ร่วมกับปุ๋ยเคมีหรือปุ๋ยอินทรีย์น้ำ ไถพรวนและปลูกพืชตามแนวระดับมีวัสดุคลุมดิน ปลูกพืชสลับเป็นแถบ ทำแนวรั้วหญ้าแฝก พัฒนาแหล่งน้ำและจัดระบบการให้น้ำแปลงปลูก

: ปลูกไม้ผล ขุดหลุมปลูกขนาด ๗๕x๗๕x๗๕ ซม. ปรับปรุงหลุมปลูกด้วยหน้าดินที่ไม่มีเศษหินหรือลูกรัง ร่วมกับปุ๋ยหมักหรือปุ๋ยคอก ๒๕-๕๐ กิโลกรัม/หลุม มีระบบอนุรักษ์ดินและน้ำ เช่น สร้างคันดินทำขั้นบันได ทำฐานปลูกเฉพาะต้น ปลูกพืชคลุมดิน มีวัสดุคลุมดิน หรือทำแนวรั้วหญ้าแฝก ในช่วงเจริญเติบโตก่อนเก็บผลผลิตและภายหลังเก็บผลผลิต ใช้ปุ๋ยหมักหรือปุ๋ยคอกร่วมกับปุ๋ยเคมีหรือปุ๋ยอินทรีย์น้ำ ตามชนิดพืชที่ปลูก พัฒนาแหล่งน้ำและจัดระบบการให้น้ำในแปลงปลูก

๘. กลุ่มชุดดินที่ ๕๐

ชุดดิน : ชุดดินพะโต๊ะ (Pto) และ ชุดดินสวี (Sw)

ลักษณะเด่น : กลุ่มดินร่วนลึกปานกลาง จากชั้นลูกรัง ก้อนกรวด เศษหินหรือชั้นหินพื้นในช่วงความลึก ๕๐-๑๐๐ เซนติเมตรจากผิวดินที่เกิดจากสลายตัวของวัตถุดินกำเนิดดินหลายชนิด เช่น หินแกรนิต หินทรายหรือหินในกลุ่มรวมถึงตะกอนลำน้ำเก่าที่มีการพัฒนาการของดินมานาน พบในเขตชุ่มชื้นที่มีฝนตกชุกและแพร่กระจายเกือบตลอดทั้งปี มีสภาพพื้นที่ค่อนข้างราบเรียบถึงเป็นเนินเขา มีความลาดชัน ๐-๓๕ เปอร์เซ็นต์ดินบนมีเนื้อดินเป็นดินร่วนปนทราย มีสีดินเป็นสีน้ำตาล สีเหลืองหรือสีแดง ปฏิกริยาดินเป็นกรดจัดมากถึงเป็นกรดปานกลาง มีค่าความเป็นกรดเป็นด่างของดิน ๕.๐-๖.๐ ดินล่างมีเนื้อดินเป็นดินร่วนปนทรายหรือดินร่วนเหนียวปนทราย มีสีดินเป็นสีน้ำตาล สีเหลืองหรือสีแดง ปฏิกริยาดินเป็นกรดจัดมากถึงเป็นกรดจัด มีค่าความเป็นกรดเป็นด่างของดิน ๔.๕-๕.๕ ดินล่างถัดไปช่วงความลึกระหว่าง ๕๐-๑๐๐ เซนติเมตรจากผิวดิน พบชั้นดินที่มีเนื้อดินที่เป็นดินร่วนปนทรายหรือดินร่วนเหนียวปนทรายปนลูกรัง ก้อนกรวดหรือเศษหินในปริมาณมากกว่า ๓๕ เปอร์เซ็นต์โดยปริมาตรหรือชั้นหินพื้น การระบายน้ำของดินดีถึงดีปานกลาง ความอุดมสมบูรณ์ของดินตามธรรมชาติต่ำ

ปัญหา : ดินค่อนข้างเป็นทราย ความอุดมสมบูรณ์ต่ำ ขาดแคลนน้ำในระยะที่ฝนทิ้งช่วงนาน และในพื้นที่ที่มีความลาดชัน ดินง่ายต่อการถูกชะล้างพังทลายสูญเสียหน้าดิน ทำให้เกิดเป็นดินตื้นและยากต่อการปรับปรุงแก้ไข

แนวทางการจัดการ : ปลูกพืชไร่หรือพืชผัก เลือกพื้นที่ค่อนข้างราบเรียบ จัดระบบการปลูกพืชหมุนเวียนตลอดทั้งปี ให้มีการปลูกพืชบำรุงดินร่วมอยู่ด้วย ปรับปรุงดินด้วยปุ๋ยหมักหรือปุ๋ยคอก ๒-๓ ตัน/ไร่ หรือไถกลบพืชปุ๋ยสด (หวานเมล็ดถั่วพรี ๘-๑๐ กิโลกรัม/ไร่ เมล็ดถั่วพุ่ม ๖-๘ กิโลกรัม/ไร่ หรือปอเทือง ๔-๖ กิโลกรัม/ไร่ ไถกลบระยะออกดอก ปล่อยให้ ๑-๒ สัปดาห์) ร่วมกับปุ๋ยเคมีหรือปุ๋ยอินทรีย์น้ำ ไถพรวนและปลูกพืชตามแนวระดับ

มีวัสดุคลุมดินปลูกพืชหมุนเวียน ปลูกพืชสลบเป็นแถบ ทำแนวรั้วหญ้าแฝก พัฒนาแหล่งน้ำและจัดระบบการให้น้ำในแปลงปลูก

: ปลูกไม้ผล ชุดหลุมปลูกขนาด ๕๐x๕๐x๕๐ ซม. ปรับปรุงหลุมปลูกด้วยปุ๋ยหมักหรือปุ๋ยคอก ๒๐-๓๕ กิโลกรัม/หลุม มีระบบอนุรักษ์ดินและน้ำ เช่น ปลูกพืชคลุมดิน มีวัสดุคลุมดิน ปลูกพืชแซมขั้นบันได คันดิน ทำแนวรั้วหญ้าแฝกหรือทำฐานเฉพาะต้น ในช่วงเจริญเติบโต ก่อนเก็บผลผลิตและภายหลังเก็บผลผลิต ใช้ปุ๋ยหมักหรือปุ๋ยคอกร่วมกับปุ๋ยเคมีหรือปุ๋ยอินทรีย์น้ำตามชนิดพืชที่ปลูก พัฒนาแหล่งน้ำและจัดระบบการให้น้ำในแปลงปลูก

๙. กลุ่มชุดดินที่ ๕๑

ชุดดิน : ชุดดินห้วยยอด (Ho) ชุดดินคลองเต็ง (Klt) ชุดดินระนอง (Rg) และชุดดินยี่งอ (Yg)

ลักษณะเด่น : กลุ่มดินดินตื้นถึงตื้นมาก ดินบนเป็นดินร่วนปนทราย ดินร่วนและอาจพบเศษหินปะปนได้ สีดินเป็นสีน้ำตาล สีน้ำตาลปนเหลือง สีเข้มของน้ำตาลปนเทา ดินล่างเป็นดินร่วนปนเศษหินถึงดินร่วนเหนียวปนทรายปนเศษหินสีน้ำตาลแก่ ถึงสีแดงปนเหลือง และภายในความลึกไม่เกิน ๕๐ ซม. มักพบชั้นของหินซึ่งเป็นพวกหินทรายควอร์ตไซต์หรือหินดินดาน ปฏิกริยาดินตลอดหน้าตัดดิน ปฏิกริยาดินเป็นกรดจัดถึงกรดรุนแรงมาก (pH ๔.๕-๕.๕) ดินมีการระบายน้ำดีถึงดีเกินไป ความอุดมสมบูรณ์ต่ำ ใช้ประโยชน์ในการปลูกยางพารา กล้าย และยังสามารถเป็นป่าดงดิบตามธรรมชาติ ซึ่งบางส่วนของที่ถูกบุกรุกทำลายและถูกปล่อยทิ้งไว้ได้กลับสภาพเป็นป่าละเมาะหรือทุ่งหญ้า

ปัญหา : ดินตื้นถึงชั้นหินพื้นภายในความลึก ๕๐ ซม. บางพื้นที่มีเศษหินและหินพื้นโผล่กระจายอยู่บริเวณหน้าดิน ความอุดมสมบูรณ์ต่ำ ขาดแคลนน้ำ และในพื้นที่ที่มีความลาดชันสูงมากจะเกิดการชะล้างพังทลายสูญเสียหน้าดิน

แนวทางการจัดการพื้นที่ที่เป็นดินตื้นมาก มีเศษหินหรือหินพื้นโผล่ ไม่เหมาะสมต่อการเกษตรควรปล่อยไว้ให้เป็นป่า หรือปลูกไม้ใช้สอยโตเร็ว : ปลูกพืชไร่หรือพืชผัก เลือกพื้นที่ที่มีหน้าดินหนาและมีสภาพพื้นที่ค่อนข้างราบเรียบจัดระบบการปลูกพืชหมุนเวียนตลอดทั้งปี ให้มีการปลูกพืชบำรุงดินร่วมอยู่ด้วย ปรับปรุงดินด้วยปุ๋ยหมักหรือปุ๋ยคอก ๓ - ๔ ตัน/ไร่ หรือไถกลบพืชปุ๋ยสด (หวานเมล็ดถั่วพรี ๑๐-๑๒ กิโลกรัม/ไร่ เมล็ดถั่วพุ่ม ๘-๑๐ กิโลกรัม/ไร่หรือปอเทือง ๖-๘ กิโลกรัม/ไร่ ไถกลบระยะออกดอก ปล่อยไว้ ๑-๒ สัปดาห์) ร่วมกับปุ๋ยเคมีหรือปุ๋ยอินทรีย์น้ำ ไถพรวนและปลูกพืชตามแนวระดับ มีวัสดุคลุมดิน ปลูกพืชหมุนเวียน ปลูกพืชสลบเป็นแถบ ทำแนวรั้วหญ้าแฝก พัฒนาแหล่งน้ำและจัดระบบการให้น้ำในแปลง

ปลูกไม้ผล ชุดหลุมปลูกถึงชั้นหินพื้นหรือขนาด ๕๐x๕๐x๕๐ ซม. และปรับปรุงหลุมปลูกด้วยหน้าดินที่ไม่เศษหินหรือก้อนหินร่วมกับปุ๋ยหมักหรือปุ๋ยคอก ๕๐ กิโลกรัม/หลุม มีระบบอนุรักษ์ดินและน้ำ เช่นปลูกพืชคลุมดิน ทำฐานปลูกเฉพาะต้น ทำแนวรั้วหญ้าแฝก ในช่วงเจริญเติบโต ก่อนเก็บผลผลิตและภายหลังเก็บผลผลิตใช้ปุ๋ยหมักหรือปุ๋ยคอกร่วมกับปุ๋ยเคมีหรือปุ๋ยอินทรีย์น้ำตามชนิดพืชที่ปลูก พัฒนาแหล่งน้ำและจัดระบบการให้น้ำในแปลงปลูก

๓.๓ ปริมาณฝนและอุณหภูมิต

ตารางที่ ๕ แสดงข้อมูลปริมาณน้ำฝน และอุณหภูมิเฉลี่ย ๕ ปี

ปี	ปริมาณน้ำฝนรวมทั้งปี(มม.)	ปริมาณน้ำฝน(มม.)เฉลี่ย	จำนวนวันฝนตก(วัน)	เดือนที่ฝนสูงสุด	อุณหภูมิ (องศาเซลเซียส)			
					สูงสุด	ต่ำสุด	เฉลี่ยทั้งปี	
							สูงสุด	ต่ำสุด
๒๕๖๘	๒๘๔๗.๖	๒๒๐.๕	๑๗๒	พฤศจิกายน	๓๖.๕	๑๙.๖	๓๓.๑๒	๒๔.๒๘
๒๕๖๗	๒๐๔๘.๕	๗๙.๒	๑๕๐	กันยายน	๓๙	๒๑.๖	๓๓.๘๖	๒๔.๘๒
๒๕๖๖	๒๗๕๔.๑	๒๖๕.๘	๑๘๐	สิงหาคม	๓๗.๓	๑๙	๓๒.๙๖	๒๔.๕๓
๒๕๖๕	๒๖๖๙.๒	๑๑๑.๗	๒๐๗	มิถุนายน	๓๖.๙	๒๑.๕	๓๔.๓๖	๒๔.๓๙
๒๕๖๔	๒๘๕๐.๕	๑๐๒.๓	๑๗๔	ตุลาคม	๓๕.๘	๑๙.๖	๓๒.๗๘	๒๔.๑๕

ที่มา : สถานีอุตุนิยมวิทยาสตูล กรมอุตุนิยมวิทยา พ.ศ.๒๕๖๔-๒๕๖๘

๔ เส้นทางคมนาคม

๔.๑ เส้นทางคมนาคมระหว่างตำบล

อำเภอท่าแพ จังหวัดสตูล มีการเดินทางระหว่างตำบลและหมู่บ้านโดยใช้เส้นทางหลวงชนบทเป็นเส้นในการเชื่อมต่อขนส่งผลผลิตทางการเกษตร ดังนี้

ถนนทางหลวงแผ่นดินหมายเลข ๔๑๖ เป็นเส้นทางหลักที่ผ่านอำเภอท่าแพ เชื่อมต่อระหว่างอำเภอเมืองและอำเภอละงู ถนนเส้นนี้ตัดผ่านตำบลแปะ-ระ และตำบลท่าแพ

ถนนสาย สต.๓๐๓๘ (แยก ทล.๔๑๖-บ้านทุ่งรีน) เชื่อมต่อจากถนนสายหลัก (ทล.๔๑๖) เข้าสู่พื้นที่ตำบลท่าแพ และตำบลท่าเรือ

ถนนสาย สต.๓๐๑๒ เป็นเส้นทางเชื่อมต่อระหว่างตำบลท่าแพกับตำบลสาคร

ถนนสาย สต.๓๐๐๙ (แยกทล.๔๐๔-บ้านผิง ๑) เชื่อมโยงพื้นที่อำเภอท่าแพกับอำเภอควนกาหลง

๔.๒ ถนนหลวงเชื่อมต่อระหว่างจังหวัดและอำเภอ

การคมนาคมติดต่อระหว่างจังหวัดและอำเภอ สามารถเดินทางได้หลายเส้นทาง โดยมีรายละเอียดทางรถยนต์ สามารถเดินทางได้สะดวกได้คือ มีสายเดินรถประจำทางระหว่างอำเภอ/จังหวัด ได้แก่ -รถโดยสารประจำทางสาย ๑๘๙๒ (สตูล-ท่าแพ-ละงู) ให้บริการตามแนวทางหลวงหลัก ผ่านจุดสัญจรหลัก เช่น บ้านฉลุง - บ้านท่าแพ - บ้านแปะ-ระ -บ้านสาคร จนถึงอำเภอละงู

-รถโดยสารสาย ๔๙๔ (หาดใหญ่-สตูล-ท่ามะลิ) เส้นทางนี้ผ่านอำเภอท่าแพในลักษณะเป็นทางผ่านหลักจากอำเภอควนกาหลงสู่อำเภอเมือง

ทางหลวงแผ่นดิน

-เส้นทางหลัก ทางหลวงแผ่นดิน สาย ๔๑๖ ละงู-ฉลุงเชื่อมต่อไปยังอำเภอละงู และ อำเภอเมืองสตูล ชนิดสี่ช่องจราจร มีเกาะกึ่งกลางถนนระยะทาง ๔๖ กิโลเมตร

- ถนนทางหลวงแผ่นดิน สาย ๔๑๓๗ (สายบ้านทุ่งตำเสา-แยกสวนเทศ) เชื่อมระหว่างตำบลแปะ-ระกับอำเภอควนกาหลง ระยะทาง ๒๓ กิโลเมตร และใช้เป็นเส้นทางลัดไปจังหวัดตรังและจังหวัดสงขลา

๕ แหล่งน้ำและระบบชลประทาน

๕.๑ แหล่งน้ำธรรมชาติ (เช่น แม่น้ำ ลำคลอง หนอง บึง)

-ลำคลองบาราเกต เป็นลำคลองที่ราษฎรใช้น้ำปลูกข้าวโพดหวาน ซึ่งเป็นพืชผลการเกษตรที่ขึ้นชื่อของอำเภอท่าแพ สร้างรายได้ให้คนในพื้นที่เป็นจำนวนมาก คลองบาราเกตเป็นแม่น้ำสายหลักและรักษาไว้ให้เป็นธรรมชาติที่สุดแต่ปัจจุบันถูกควบคุมการเปิด - ปิดน้ำโดยโครงการชลประทาน ฝ่ายท่าแพ สดุดอย่างก็ตาม เมื่อถึงฤดูน้ำหลากหลายหมู่บ้านบริเวณลำคลองก็เกิดปัญหาอุทกภัยเป็นประจำทุกปีอันเนื่องมาจากช่วงล่างปลายน้ำเป็นช่วงที่แคบ ทำให้น้ำไหลลงสู่ทะเลไม่ทัน

- คลองหมัง เป็นเส้นทางน้ำเล็กๆในตำบลแปะ-ระ และตำบลท่าเรือ ราษฎรใช้ประโยชน์จากน้ำนำมาปลูกพืชผลการเกษตรปัจจุบันมีสภาพตื้นเขิน ราษฎรมีความต้องการให้มีการขุดลอกและผันน้ำลงสระเก็บน้ำนาโต๊ะซุน ไว้ใช้เป็นน้ำเพื่อการเกษตร อุปโภคและบริโภคได้ โดยไม่ให้น้ำไหลลงสู่ทะเลโดยเปล่าประโยชน์ สามารถแก้ไขปัญหาร่องน้ำได้ทั้งระบบ

๕.๒ แหล่งน้ำที่สร้างขึ้นที่สำคัญ

๑) โครงการชลประทานขนาดใหญ่และขนาดกลาง

ตารางที่ ๖ แสดงข้อมูลโครงการชลประทานขนาดใหญ่และขนาดกลาง อำเภอท่าแพ (ไม่มี)

ที่	ชื่ออ่าง/ประตูระบายน้ำ	ตำบล	ความจุที่ระดับน้ำสูงสุด (ล้าน ลบ.ม.)	ความจุที่ระดับน้ำเก็บกัก (ล้าน ลบ.ม.)	พื้นที่ชลประทาน (ไร่)
-	-	-	-	-	-

ที่มา : <http://dsit.rid.go.th/>, กรมชลประทาน พ.ศ.๒๕๖๙

๒) โครงการชลประทานขนาดเล็ก

ตารางที่ ๗ แสดงข้อมูลโครงการชลประทานขนาดเล็ก

ที่	ตำบล	โครงการ						รวมปริมาณน้ำ (ล้าน ลบ.ม.)	รวมพื้นที่ได้รับประโยชน์ (ไร่)
		อ่างเก็บน้ำ	ท่อระบายน้ำ	ฝาย	ระบบส่งน้ำ	สถานีสูบน้ำ	รวม		
๑	ท่าแพ		๑				๑	-	-
๒	แปะ-ระ		๓	๑			๔	-	๒,๕๐๐
๓	ท่าเรือ			๑			๑	-	๒,๐๐๐

ที่มา : <http://dsit.rid.go.th/>, กรมชลประทาน พ.ศ.๒๕๖๙

๓) แหล่งน้ำอื่น ๆ

(๑) สระเก็บน้ำในไร่นานอกเขตชลประทาน (บ่อจิว ขนาด ๑,๒๖๐ ลูกบาศก์เมตร)

ตารางที่ ๘ แสดงข้อมูลสระเก็บน้ำในไร่นานอกเขตชลประทาน

ที่	ตำบล	ปี ๒๕๕๘ - ๒๕๖๖		ปี ๒๕๖๗		ปี ๒๕๖๘		ปี ๒๕๖๙		รวม	
		ราย	บ่อ	ราย	บ่อ	ราย	บ่อ	ราย	บ่อ	ราย	บ่อ
๑	ท่าแพ	๑๑	๑๑	-	-	-	-	-	-	๑๑	๑๑
๒	แปะ-ระ	๑๓	๑๓	๑	๑	-	-	๑	๑	๑๔	๑๔
๓	ท่าเรือ	๑๓	๑๓	-	-	-	-	๑	๑	๑๔	๑๔
๔	สาคร	๒๘	๒๘	๑	๑	-	-	-	-	๒๙	๒๙

ที่มา : สถานีพัฒนาที่ดินสตูล, พ.ศ. ๒๕๖๙

(๒) บ่อบาดาล

ตารางที่ ๙ แสดงข้อมูลบ่อบาดาล

ที่	ตำบล	ด้านการเกษตร (บ่อ)	ด้านอุปโภค - บริโภค (บ่อ)	รวม (บ่อ)
๑	ท่าแพ	๑	๑๘	๑๙
๒	แปะ-ระ	-	๑๘	๑๘
๓	สาคร	-	๑๗	๑๗
๔	ท่าเรือ	๑	๘	๙

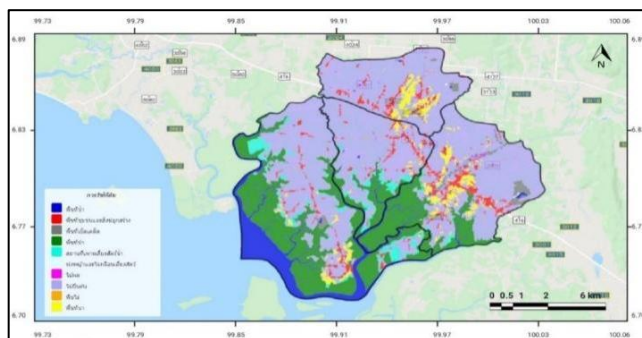
ที่มา : <http://app.dgr.go.th/newpasutara/xml/index.php> กรมทรัพยากรน้ำบาดาล, พ.ศ.๒๕๖๘

๖. การใช้ประโยชน์ที่ดิน (Land Used)

ตารางที่ ๑๐ แสดงการใช้ประโยชน์ที่ดิน อำเภอท่าแพ จังหวัดสตูล

การใช้ประโยชน์ที่ดิน	จำนวนพื้นที่ (ไร่)	ร้อยละ
พื้นที่ป่า	๓๑,๖๗๕.๘๖	๒๔.๐๕
พืชไร่	๑๘๐	๐.๑๓
ไม้ยืนต้น	๗๐,๖๓๔	๕๓.๖๓
ไม้ผล	๑,๓๓๙	๑.๐๑
พื้นที่นา	๓,๕๖๖	๒.๗๐
สถานที่เพาะเลี้ยงสัตว์น้ำ	๔,๙๐๐.๓๙	๓.๗๒
ทุ่งหญ้าและโรงเรือนเลี้ยงสัตว์	๔๓.๐๑	๐.๐๓
พื้นที่น้ำ	๑๐,๙๘๓.๑	๘.๓๓
พื้นที่ชุมชนและสิ่งปลูกสร้าง	๖,๓๒๒.๘๔	๔.๘๐
พื้นที่เบ็ดเตล็ด	๒,๐๐๔.๗๕	๑.๕๒
เกษตรผสมผสาน/ไร่นาสวนผสม	๕๗.๐๕	๐.๐๔

ที่มา : <http://agri-map-online.moac.go.th> กรมพัฒนาที่ดิน (๒๕๖๒-๒๕๖๕) *ค่าตัวเลขได้มาจากการคำนวณด้วยระบบสารสนเทศทางภูมิศาสตร์



ภาพที่ ๕ แผนที่แสดงการใช้ประโยชน์ที่ดิน อำเภотаแพ จังหวัดสตูล
ที่มา : <http://agri-map-online.moac.go.th> กรมพัฒนาที่ดิน (๒๕๖๒-๒๕๖๕)

ข้อมูลด้านเศรษฐกิจ

๑. ข้อมูลสินค้าเกษตรที่สำคัญ

ประชากรอำเภотаแพ จังหวัดสตูล ประชากรมีอาชีพหลักคือ ทำการเกษตร มีพื้นที่การเกษตร ๗๖,๕๖๙ ไร่ (ร้อยละ ๖๑.๙๓ ของพื้นที่อำเภอ) โดยอยู่พื้นที่นอกเขตชลประทานทั้งหมด

ตารางที่ ๑๑ แสดงข้อมูลด้านพืช

ตำบล	พื้นที่	พื้นที่ทางการเกษตร (ไร่)						
	ทั้งหมด(ไร่)	ข้าวนาปี	ยางพารา	ปาล์ม น้ำมัน	ไม้ผล	ข้าวโพด	พืชอื่นๆ	รวม
ท่าแพ	๓๒,๑๗๘.๕๐	๑,๓๓๖	๑๖,๔๘๙	๓,๖๓๒	๖๐๗	๑๒๐	๓๑๓	๒๒,๔๙๗
แปะ-ระ	๒๖,๗๑๓	๑,๗๓๗	๑๓,๐๔๘	๓,๒๕๓	๓๓๑	๗๐	๒๑๒	๑๘,๖๕๑
ท่าเรือ	๓๕,๖๓๑	๓๓๖	๑๑,๐๓๕	๔,๑๗๐	๑๔๔	๓๐	๑๓๓	๑๕,๘๔๘
สาคร	๒๙,๑๐๐	๑๕๗	๑๔,๔๖๐	๔,๕๑๑	๑๖๙	๔๕	๒๓๑	๑๙,๕๗๓
พื้นที่รวม	๑๒๓,๖๒๒.๕๐	๓,๕๖๖	๕๕,๐๖๘	๑๕,๕๖๖	๑,๓๓๙	๒๖๕	๘๘๙	๗๖,๕๖๙

ที่มา : สำนักงานเกษตรอำเภотаแพ : ข้อมูลพื้นฐานการเกษตร (๒๕๖๗)

ตารางที่ ๑๒ แสดงข้อมูลด้านปศุสัตว์

ตำบล	เกษตรกรผู้เลี้ยงสัตว์รวม (ราย)	โคเนื้อ (ตัว)	โคนม (ตัว)	กระบือ (ตัว)	สุกร (ตัว)	ไก่ (ตัว)	เป็ด (ตัว)	แพะ (ตัว)	แกะ (ตัว)
ท่าแพ	๑,๐๑๔	๑,๔๒๙	-	๘	-	๑๑,๒๘๗	๒,๖๒๙	๑,๒๔๐	๔
แปะ-ระ	๘๑๔	๑,๓๒๘	-	๙	-	๘,๓๓๖	๑,๖๗๒	๑,๒๒๘	๘
ท่าเรือ	๖๗๓	๘๓๐	-	-	๑๑๖	๑๑,๐๑๖	๑,๐๖๑	๑,๗๕๙	๑๐
สาคร	๑,๐๑๙	๙๗๗	-	-	-	๗,๑๖๓	๒,๓๘๕	๗๘๗	๑๓
รวมทั้งหมด	๓,๕๒๐	๔,๕๖๔	-	๑๗	๑๑๖	๓๗,๘๐๒	๗,๗๔๗	๕,๐๑๔	๓๕

ที่มา : สำนักงานปศุสัตว์อำเภอท่าแพ ข้อมูล ณ เดือนกุมภาพันธ์ พ.ศ. ๒๕๖๙

- โรงงาน ผลิตอาหารสัตว์ - แห่ง คือ
ชื่อโรงงาน.....-.....ที่ตั้ง.....
- โรงฆ่าสัตว์ปีกมาตรฐาน - แห่ง
ชื่อโรงงาน.....-.....ที่ตั้ง.....
- ฟาร์มเลี้ยงสัตว์ขนาดใหญ่ ๒ แห่ง คือ
 ๑. ชื่อฟาร์ม มาโตฟาร์ม ที่ตั้ง หมู่ที่ ๓ ตำบลท่าเรือ อำเภอท่าแพ จังหวัดสตูล
 ๒. ชื่อฟาร์ม ภูริณัฐฟาร์ม ที่ตั้ง หมู่ที่ ๓ ตำบลท่าแพ อำเภอท่าแพ จังหวัดสตูล

ตารางที่ ๑๓ ข้อมูลด้านประมง แสดงจำนวนผู้เลี้ยงสัตว์น้ำ พ.ศ.๒๕๖๙

ตำบล	เกษตรกรรวม (ราย)	กุ้งทะเล	กุ้งน้ำจืด	ปลาทะเล	ปลาน้ำจืด	สัตว์น้ำสวยงาม	สัตว์น้ำอื่นๆ
ท่าแพ	๓๓	๓	-	๑๐	๑๘	-	๒
แปะ-ระ	๓๙	-	-	-	๓๙	-	-
ท่าเรือ	๒๖	๑๐	-	๔	๑๒	-	-
สาคร	๕๗	๓๑	-	๒๐	๑	-	๕
รวมทั้งหมด	๑๕๕	๔๔	-	๓๔	๗๐	-	๗

ที่มา : สำนักงานประมงอำเภอท่าแพ ข้อมูลเดือนกุมภาพันธ์ พ.ศ.๒๕๖๙

๒. สินค้าเอกลักษณ์ประจำถิ่น/สินค้า GI (ถ้าไม่มี ให้ใส่ว่า ไม่มี)

อำเภอท่าแพ จังหวัดสตูล เป็นพื้นที่ลุ่มมีแหล่งน้ำลำคลองสายหลักที่เหมาะสมแก่การปลูกจำปาตะ ส่วนใหญ่จะปลูกผสมกับไม้ผลอื่นๆ สืบทอดกันมาจากบรรพบุรุษ ซึ่งมีอายุไม่น้อยกว่า ๕๐ ปี ทำให้ผลผลิตที่ได้มีรสชาติหอมหวาน อร่อย และที่สำคัญปลอดภัยจากสารเคมี เนื่องจากเกษตรกรไม่มีการใช้สารเคมีตลอดระยะเวลาการผลิต โดยจะใช้โคโร๊ะห่อผลตั้งแต่เล็กจึงทำให้ไม่มีโรคและแมลงเข้าทำลาย อำเภอท่าแพมีครัวเรือนเกษตรกรปลูกจำปาตะ จำนวน ๔๓๓ ครัวเรือน พื้นที่ปลูก ๘๒ ไร่ พื้นที่ให้ผลผลิต ๕๕ ไร่ ให้ผลผลิตเฉลี่ย ๑,๑๐๐ กิโลกรัม/ไร่ จำหน่ายในราคา ๒๕-๘๐ บาท และเกษตรกรในพื้นที่ได้รับเครื่องหมายสิ่งบ่งชี้ทางภูมิศาสตร์ (GI) ปี ๖๘ จำนวน ๒ ราย

จำปาตะสตูลที่ได้รับขึ้นทะเบียนสิ่งบ่งชี้ทางภูมิศาสตร์ มีทั้งหมด ๗ สายพันธุ์ ได้แก่

- ๑) พันธุ์ขวัญสตูล ๒) พันธุ์สตูลสีทอง ๓) พันธุ์น้ำดอกไม้ ๔) พันธุ์ทองเกษตร ๕) พันธุ์ดอกโดน
๖) พันธุ์วังทอง ๗) พันธุ์พื้นเมือง ผลผลิตจะออกสู่ตลาดช่วงเดือนกรกฎาคม – กันยายน ของทุกปี

ข้อมูลด้านสังคม

๑. ข้อมูลเกษตรกร/องค์กรเกษตรกร

๑.๑ เกษตรกร

๑) ครัวเรือนและประชากร

ตารางที่ ๑๔ แสดงจำนวนครัวเรือน และประชากร

ที่	ตำบล	ครัวเรือนทั้งหมด	ครัวเรือนเกษตรกร	ประชากร		
				ชาย	หญิง	รวม
๑	ท่าแพ	๓,๒๑๕	๑,๒๘๖	๕,๑๕๙	๕,๒๓๖	๑๐,๓๙๕
๒	แปะ-ระ	๒,๐๑๙	๗๑๐	๓,๑๑๙	๓,๒๒๘	๖,๓๔๗
๓	ท่าเรือ	๑,๖๙๗	๕๕๗	๒,๕๖๘	๒,๖๔๐	๕,๒๐๘
๔	สาคร	๒,๓๕๙	๗๕๐	๔,๐๓๘	๔,๐๐๐	๘,๐๓๘
รวม		๙,๒๙๐	๓,๓๐๓	๑๔,๘๘๔	๑๕,๑๐๔	๒๙,๙๘๘

ที่มา : สำนักทะเบียนอำเภอท่าแพ, ธันวาคม พ.ศ.๒๕๖๘

๒) หัวหน้าครัวเรือนเกษตรกรจำแนกตามอายุ

ตารางที่ ๑๕ แสดงจำนวนหัวหน้าครัวเรือนจำแนกตามอายุ

ช่วงอายุ (ปี)	ครัวเรือน	ร้อยละ
๖๕ ปีขึ้นไป	๙๑๘	๒๗.๗๙
๕๖ - ๖๕ ปี	๑,๐๐๙	๓๐.๕๕
๔๖ - ๕๕ ปี	๘๗๖	๒๖.๖๑
๓๖ - ๔๕ ปี	๔๒๖	๑๒.๙
๒๖ - ๓๕ ปี	๖๙	๒.๐๙
๑๘ - ๒๕ ปี	๒	๐.๐๖
รวม	๓,๓๐๓	๑๐๐

ที่มา : <https://farmer.doae.go.th/> (ตัดยอด ณ ๓๐ เม.ย. ๖๘)

๓) ลักษณะการประกอบอาชีพ

ตารางที่ ๑๖ แสดงจำนวนลักษณะการประกอบอาชีพ

ลักษณะการประกอบอาชีพ	ครัวเรือน	ร้อยละ
ประกอบอาชีพเกษตรกรรมเป็นหลัก	๒,๙๘๕	๙๐.๓๗
ประกอบอาชีพเกษตรกรรมเป็นรอง	๓๑๘	๙.๖๓
รวม	๓,๓๐๓	๑๐๐

ที่มา : <https://farmer.doae.go.th/> (ตัดยอด ณ ๓๐ เม.ย. ๖๘)

๔) ลักษณะการถือครองที่ดิน

ตารางที่ ๑๗ แสดงจำนวนลักษณะการถือครองที่ดิน

ลักษณะการถือครอง	ครัวเรือน	ร้อยละ
เกษตรกรเป็นเจ้าของ	๒,๗๓๗	๗๙.๒๖
อื่นๆ (ที่สาธารณะประโยชน์, ทำฟรี)	๗๐๖	๒๐.๘๕
เช่า	๑๐	๐.๒๙
รวม	๓,๔๕๓	๑๐๐

ที่มา : <https://farmer.doae.go.th/> (ตัดยอด ณ ๓๐ เม.ย. ๖๘)

๕) ประเภทเอกสารสิทธิ์ (เฉพาะเกษตรกรเป็นเจ้าของ)

ตารางที่ ๑๘ แสดงจำนวนประเภทเอกสารสิทธิ์

ประเภทเอกสารสิทธิ์ (ครัวเรือน)				รวม
โฉนด/น.ส.ทุกประเภท	ส.ป.ก. ทุกประเภท	หนังสือรับรอง ของหน่วยงาน	ไม่มีเอกสารสิทธิ์	
๒,๔๐๐	๒	๑๙	๖๐๕	๒,๗๓๗

ที่มา : <https://farmer.doae.go.th/> (ตัดยอด ณ ๓๐ เม.ย. ๖๘)

๖) รายได้ รายจ่ายของครัวเรือนเกษตรกร

เกษตรกรมีรายได้ในภาคการเกษตร เฉลี่ย ๕๑,๓๓๓ บาท/ครัวเรือน/ปี รายได้นอกภาคการเกษตร เฉลี่ย ๔๐,๐๐๐ บาท/ครัวเรือน/ปี (หมายเหตุ : ข้อมูลเฉพาะครัวเรือนที่ให้ข้อมูลรายได้ เท่านั้น)

๗) สินเชื่อและภาวะหนี้สินของเกษตรกร

เกษตรกรมีหนี้สิน เฉลี่ย ๒๐,๘๓๓ บาท/ครัวเรือน/ปี

(หมายเหตุ : ข้อมูลเฉพาะครัวเรือนที่ให้ข้อมูล หนี้สิน เท่านั้น)

๘) ประเพณีและวัฒนธรรม

(๑) การนับถือศาสนา

การนับถือศาสนา ประชาชนส่วนใหญ่ นับถือศาสนาอิสลามคิดเป็นร้อยละ ๙๕ มีมัสยิด ๒๘ แห่ง อีกประมาณ ร้อยละ ๕ นับถือศาสนาพุทธ มีวัด ๒ แห่ง สำนักสงฆ์ ๒ แห่ง

อำเภอท่าแพ เป็นลักษณะสังคมพหุวัฒนธรรมเก่าแก่ กล่าวคือ เป็นสังคมไทยมุสลิมและไทยพุทธ ที่อยู่ด้วยกันอย่างสันติ ปราศจากความขัดแย้งอย่างสิ้นเชิง มีลักษณะเอื้อเฟื้อเผื่อแผ่แบ่งปัน ไม่มีความขัดแย้งระหว่างประเพณีของชาวไทยพุทธและมุสลิม สามารถร่วมกิจกรรมระหว่างศาสนากันได้ในบางประเพณี เช่น การร่วมงานศพ การร่วมงานบวชบรรพชา เป็นต้น

(๒) วัฒนธรรมท้องถิ่นที่สำคัญ

วัฒนธรรมของอำเภอท่าแพ เป็นการผสมผสานระหว่างวิถีชีวิตเกษตรกรรม ภูมิปัญญาท้องถิ่นที่ใช้ทรัพยากรธรรมชาติและประวัติศาสตร์การเป็นชุมชนริมน้ำทำให้เกิดประเพณีและงานที่สะท้อนเอกลักษณ์เฉพาะตัวของอำเภอท่าแพ เช่น งานข้าวโพดหวานของดีอำเภอท่าแพ ซึ่งจัดเป็นประจำทุกปี การจักสานเสวียนหม้อ และผลิตภัณฑ์ต่าง ๆ (จากก้านจาก) เสื่อใบเตย และผลิตภัณฑ์ต่าง ๆ (จากใบเตย) การลงแขกเกี่ยวข้าว การดำข้าวเม่า

๑.๒ องค์กรและสถาบันเกษตรกร

๑) กลุ่มเกษตรกร/สถาบัน

ตารางที่ ๑๙ แสดงจำนวนและสมาชิกสถาบันเกษตรกร

ตำบล	กลุ่มส่งเสริมอาชีพ		กลุ่มแม่บ้าน		กลุ่มยุวเกษตรกร		วิสาหกิจชุมชน		สหกรณ์		กลุ่มเกษตรกร	
	กลุ่ม	สมาชิก (ราย)	กลุ่ม	สมาชิก (ราย)	กลุ่ม	สมาชิก (ราย)	กลุ่ม	สมาชิก (ราย)	แห่ง	สมาชิก (ราย)	กลุ่ม	สมาชิก (ราย)
ท่าแพ	๒	๙๐	๖	๑๐๘	๒	๕๖	๑๕	๒๑๒	๑	๕๐๐	๒	๑๑๔
แปะระ	-	-	๕	๘๐	๑	๑๘	๑๒	๒๙๖	-	-	๓	๒๐๓
ท่าเรือ	-	-	๑	๑๖	๒	๔๙	๙	๑๒๖	-	-	๑	๓๗
สาคร	๑	๑๐	๔	๔๔	๒	๓๐	๑๑	๑๒๐	-	-	๓	๙๖
รวม	๓	๑๐๐	๑๖	๒๔๘	๗	๑๕๓	๔๗	๗๕๔	-	๕๐๐	๙	๔๕๐

ที่มา : สำนักงานเกษตรอำเภอท่าแพ, พ.ศ.๒๕๖๘

ตารางที่ ๒๐ แสดงจำนวนผลิตภัณฑ์ที่ลงทะเบียน OTOP จำแนกตามผลิตภัณฑ์

ประเภทผลิตภัณฑ์	จำนวน
อาหาร	๘๓ ราย
เครื่องดื่ม	๕ ราย
ผ้า เครื่องแต่งกาย	๒๔ ราย
ของใช้ ของตกแต่ง ของที่ระลึก	๔๐ ราย
สมุนไพรที่ไม่ใช่อาหาร	๔ ราย
รวม	๑๕๖ ราย

ที่มา : สำนักงานพัฒนาชุมชนอำเภอท่าแพ, มกราคม พ.ศ.๒๕๖๙

ตารางที่ ๒๑ แสดงข้อมูลกลุ่มวิสาหกิจชุมชน

ชื่อกลุ่ม	ที่อยู่		จำนวนสมาชิก
	หมู่ที่	ตำบล	
๑.วิสาหกิจชุมชนกลุ่มส่งเสริมอาชีพเกษตรกรผู้ปลูกข้าวโพดหวาน	๘	ท่าแพ	๙
๒.วิสาหกิจชุมชนกลุ่มเกษตรกรแปลงใหญ่แพะ-แกะอำเภอท่าแพ	๒	ท่าแพ	๗
๓.วิสาหกิจชุมชนสตรี อสม.บ้านมุดพัฒนา	๓	ท่าแพ	๑๖
๔.วิสาหกิจชุมชนกลุ่มเลี้ยงแพะ ม.๒ ท่าแพกลาง	๒	ท่าแพ	๑๕
๕.วิสาหกิจชุมชนกลุ่มเกษตรกรผู้เลี้ยงแพะ บ้านท่าแพใต้สามัคคี	๕	ท่าแพ	๑๖
๖.วิสาหกิจชุมชนกลุ่มแม่บ้านท่าแพใต้	๕	ท่าแพ	๑๔
๗.วิสาหกิจชุมชนกลุ่มแม่บ้านปลักหัว	๔	ท่าแพ	๑๓
๘.วิสาหกิจชุมชนกลุ่มขนมพื้นเมืองบ้านท่าน้ำเค็มใต้	๑	ท่าแพ	๑๒
๙.วิสาหกิจชุมชนกลุ่มออมทรัพย์มูอามาลาต	๑	ท่าแพ	๑๗
๑๐.วิสาหกิจชุมชนกลุ่มส่งเสริมการเลี้ยงสัตว์บ้านนาม่วง	๘	ท่าแพ	๑๐
๑๑.วิสาหกิจชุมชนกลุ่มสตรีจักสานบ้านลุ่ม	๖	ท่าแพ	๑๘
๑๒.วิสาหกิจชุมชนปุ๋ยอินทรีย์ชีวภาพบ้านโคกมุด	๓	ท่าแพ	๓๗
๑๓.วิสาหกิจชุมชนเสื้อใบเตยบ้านสายควน	๗	ท่าแพ	๒๒
๑๔.วิสาหกิจชุมชนกลุ่มเกษตรกรบ้านสวนพอเพียง	๔	ท่าแพ	๗
๑๕.วิสาหกิจชุมชนสตรี อสม.บ้านมุดพัฒนา	๓	ท่าแพ	๑๘
๑๖.วิสาหกิจชุมชนเกาะบาแต่ะขยายพันธุ์ยางการเกษตร	๑	ท่าเรือ	๑๐
๑๗.วิสาหกิจชุมชนกลุ่มเกษตรกรผู้เลี้ยงสัตว์บ้านป่าเสม็ด	๒	ท่าเรือ	๗
๑๘.วิสาหกิจชุมชนแปลงใหญ่ปาล์มน้ำมันตำบลท่าเรือ	๖	ท่าเรือ	๑๔
๑๙.วิสาหกิจชุมชนตัดเย็บเสื้อผ้าบ้านแปะ-ระใต้	๔	ท่าเรือ	๒๖
๒๐.วิสาหกิจชุมชนกะปิชุมชนบ้านแปะ-ระใต้	๔	ท่าเรือ	๘
๒๑.วิสาหกิจชุมชนกลุ่มเกษตรกรผู้เลี้ยงแพะตำบลท่าเรือ	๓	ท่าเรือ	๑๗
๒๒.วิสาหกิจชุมชนเกษตรกรก้าวหน้าบ้านวังปริง	๑	ท่าเรือ	๗
๒๓.วิสาหกิจชุมชนเกษตรเกษตรคุณภาพมาโต	๓	ท่าเรือ	๗
๒๔.วิสาหกิจชุมชนกลุ่มเลี้ยงสัตว์บ้านแปะ-ระใต้	๔	ท่าเรือ	๒๐
๒๕.วิสาหกิจชุมชนกลุ่มแปรรูปผลผลิตบ้านนาโต๊ะขุน	๖	แปะ-ระ	๘
๒๖.วิสาหกิจชุมชนกลุ่มเลี้ยงสัตว์บ้านนาโต๊ะขุน	๔	แปะ-ระ	๑๐
๒๗.วิสาหกิจชุมชนคนพิเศษ	๑	แปะ-ระ	๗
๒๘.วิสาหกิจชุมชนกลุ่มผลิตข้าวซ้อมมือบ้านเกาะไทร	๓	แปะ-ระ	๒๗
๒๙.วิสาหกิจชุมชนกลุ่มปลักจิกน้ำยางสด	๖	แปะ-ระ	๖๗
๓๐.วิสาหกิจชุมชนกลุ่มเกษตรกรบ้านนาโต๊ะขุน	๖	แปะ-ระ	๒๖
๓๑.วิสาหกิจชุมชนกลุ่มเลี้ยงแพะบ้านแปะ-ระเหนือ	๔	แปะ-ระ	๗
๓๒.วิสาหกิจชุมชนกลุ่มเลี้ยงโคบ้านแปะ-ระเหนือ	๔	แปะ-ระ	๓๒
๓๓.วิสาหกิจชุมชนน้ำดื่มชุมชนนาโต๊ะขุน	๖	แปะ-ระ	๓๗
๓๔.วิสาหกิจชุมชนกลุ่มแปลงเรียนรู้ควบคู่การผลิตเพื่อยังชีพบ้านควนโต๊ะ	๒	แปะ-ระ	๓๕
๓๕.วิสาหกิจชุมชนขนมพื้นเมืองบ้านควนเก	๑	แปะ-ระ	๑๗

ชื่อกลุ่ม	ที่อยู่		จำนวนสมาชิก
	หมู่ที่	ตำบล	
๓๖.วิสาหกิจชุมชนพาริต้าชนมไทยพื้นเมือง	๔	แปะ-ระ	๗
๓๗.วิสาหกิจชุมชนเกษตรอัครลักษณ์ วิถีสตูลสี่เขียวตำบลสาคร	๘	สาคร	๘
๓๘.วิสาหกิจชุมชนแปรรูปผลิตภัณฑ์ชุมชนบ้านสาคร	๒	สาคร	๑๓
๓๙.วิสาหกิจชุมชนชุมชนท่องเที่ยว OTOP นวัตวิถี หมู่ ๒ บ้านสาคร	๒	สาคร	๗
๔๐.วิสาหกิจชุมชนกลุ่มพัฒนสตรีบ้านคลองบัน	๖	สาคร	๑๖
๔๑.วิสาหกิจชุมชนแปลงใหญ่ปาล์มน้ำมันบ้านทางยางตำบลสาคร	๗	สาคร	๗
๔๒.วิสาหกิจชุมชนทางยางบ้านเห็ด	๗	สาคร	๗
๔๓.วิสาหกิจชุมชนกลุ่มส่งเสริมอาชีพสตรีบ้านสาคร	๒	สาคร	๑๑
๔๔.วิสาหกิจชุมชนกลุ่มเกษตรกรผู้เลี้ยงแพะตำบลสาคร	๒	สาคร	๑๐
๔๕.วิสาหกิจชุมชนกลุ่มกะปิคลองลิติ	๓	สาคร	๑๒
๔๖.วิสาหกิจชุมชนเลี้ยงหอยแมลงภู	๑	สาคร	๑๔
๔๗.วิสาหกิจชุมชนน้ำปลาแท้บ้านคลองสองปาก	๘	สาคร	๒๒

ที่มา : สำนักงานเกษตรอำเภอท่าแพ, ธันวาคม พ.ศ.๒๕๖๘

ตารางที่ ๒๒ แสดงข้อมูลกลุ่มแม่บ้านเกษตรกร กลุ่มยุวเกษตรกร และกลุ่มส่งเสริมอาชีพ

ชื่อกลุ่ม	ที่อยู่		จำนวนสมาชิก
	หมู่ที่	ตำบล	
กลุ่มแม่บ้านเกษตรกรแปรรูปผลิตภัณฑ์ชุมชนบ้านควนโทะ	๒	แปะ-ระ	๑๐
กลุ่มแม่บ้านเกษตรกรนาโตะขุนเบเกอร์	๖	แปะ-ระ	๑๕
กลุ่มแม่บ้านเกษตรกรสตรีบ้านสาคร	๒	สาคร	๑๐
กลุ่มแม่บ้านเกษตรกรแปรรูปผลิตภัณฑ์ชุมชนตำบลสาคร	๒	สาคร	๑๔
กลุ่มแม่บ้านเกษตรกรตัดเย็บเสื้อผ้าบ้านแปะ-ระใต้	๔	ท่าเรือ	๑๖
กลุ่มแม่บ้านเกษตรกรบ้านคลองสองปาก	๘	สาคร	๑๐
กลุ่มแม่บ้านเกษตรกรบ้านท่าแพใต้	๕	ท่าแพ	๒๘
กลุ่มแม่บ้านเกษตรกรบ้านเกาะไทร	๓	แปะ-ระ	๑๒
กลุ่มแม่บ้านเกษตรกรบ้านทำน้ำเค็มใต้	๑	ท่าแพ	๑๓
กลุ่มแม่บ้านเกษตรกรเศรษฐกิจพอเพียง ม.๕	๕	ท่าแพ	๑๐
กลุ่มแม่บ้านเกษตรกรบ้านควนเก	๑	ท่าแพ	๑๓
กลุ่มแม่บ้านเกษตรกรอสม.บ้านมุดพัฒนา	๓	ท่าแพ	๑๖
กลุ่มแม่บ้านเกษตรกรบ้านสายควน	๗	ท่าแพ	๒๒
กลุ่มแม่บ้านเกษตรกรบ้านควนพิหลายสา	๑๐	ท่าแพ	๑๔
กลุ่มแม่บ้านเกษตรกรบ้านควนโทะ	๒	แปะ-ระ	๓๐
กลุ่มแม่บ้านเกษตรกรบ้านปลักหัว	๔	ท่าแพ	๑๘
กลุ่มส่งเสริมอาชีพการเกษตรวิสาหกิจชุมชนกลุ่มปุ๋ยอินทรีย์ชีวภาพงูบองหลา	๕	แปะ-ระ	๑๑
กลุ่มส่งเสริมอาชีพการเกษตรเกษตรกรผู้ปลูกไม้ผลตำบลท่าแพ	๒	ท่าแพ	๑๑

ชื่อกลุ่ม	ที่อยู่		จำนวนสมาชิก
	หมู่ที่	ตำบล	
กลุ่มส่งเสริมอาชีพเกษตรกรผู้เลี้ยงแพะตำบลสาคร	๒	สาคร	๑๐
กลุ่มยุวเกษตรกรโรงเรียนบ้านท่าแพ	๕	ท่าแพ	๒๑
กลุ่มยุวเกษตรกรโรงเรียนบ้านน้ำเค็มใต้	๑	ท่าแพ	๓๕
กลุ่มยุวเกษตรกรโรงเรียนบ้านไร่	๓	ท่าเรือ	๑๕
กลุ่มยุวเกษตรกรโรงเรียนบ้านคลองสองปาก	๘	สาคร	๑๕
กลุ่มยุวเกษตรกรโรงเรียนบ้านแปะเหนือ	๔	แปะ-ระ	๑๘
กลุ่มยุวเกษตรกรโรงเรียนสมาคมเลขานุการสตรี ๓	๕	สาคร	๑๕
กลุ่มยุวเกษตรกรโรงเรียนบ้านวังปริง	๑	ท่าเรือ	๓๔

ที่มา : สำนักงานเกษตรอำเภอท่าแพ, ธันวาคม พ.ศ.๒๕๖๘

ตารางที่ ๒๓ แสดงข้อมูลกลุ่มเกษตรกร และสหกรณ์

ชื่อกลุ่ม	ที่อยู่		จำนวนสมาชิก
	หมู่ที่	ตำบล	
กลุ่มเกษตรกรเลี้ยงแพะแปะ-ระ	๒	แปะ-ระ	๕๔
กลุ่มเกษตรกรเลี้ยงสัตว์ท่าแพ	๔	ท่าแพ	๑๑๕
กลุ่มเกษตรกรเลี้ยงสัตว์ท่าเรือ	๔	ท่าเรือ	๙๘

ที่มา : <https://satun.web.cpd.go.th/> สำนักงานสหกรณ์จังหวัดสตูล, พ.ศ.๒๕๖๘

๒) ศูนย์เรียนรู้และเครือข่าย

ตารางที่ ๒๔ แสดงจำนวนแหล่ง/ศูนย์เรียนรู้และบริการด้านการเกษตร

ตำบล	ศพก.	ศพก. เครือข่าย	ศจช.	ศตปช.	ศบกด.	ศูนย์เรียนรู้เศรษฐกิจพอเพียง			ศูนย์ถ่ายทอด เทคโนโลยี ด้านการ พัฒนาที่ดิน
						กษ.	ปศุสัตว์	ปฏิรูป	
ท่าแพ		๖	๑	๑	๑		๑		๑
แปะ-ระ	๑	๘	๑		๑	๑	๒		๑
ท่าเรือ		๒		๑	๑		๑		
สาคร		๒			๑				๑
รวม	๑	๑๘	๒	๒	๔	๑	๔		๓

ที่มา : สำนักงานเกษตรอำเภอท่าแพ, สำนักงานปศุสัตว์อำเภอท่าแพ, สำนักงานพัฒนาที่ดินสตูล,ร.ค. พ.ศ.๒๕๖๘

(๑) อาสาสมัครเกษตร

ตารางที่ ๒๕ แสดงจำนวนอาสาสมัครเกษตร

ตำบล	หน่วยงาน /อาสาสมัครเกษตร (ราย)								
	อาสาสมัคร ฝนหลวง	ครูบุญชี อาสา	ประมง อาสา	อาสา ปศุสัตว์	หมอดิน อาสา	เกษตร หมู่บ้าน	สหกรณ์	เศรษฐกิจ การเกษตร	อาสาสมัคร ปฏิรูปที่ดิน
ท่าแพ	๓	๕	๘	๙	๑๒	๑๐	๑	๐	๐
แปะ-ระ	๑	๔	๒	๖	๘	๗	๒	๑	๐
ท่าเรือ	๐	๒	๓	๔	๗	๖	๒	๐	๐
สาคร	๐	๐	๖	๒	๙	๘	๒	๐	๐
รวม	๔	๑๑	๑๙	๒๑	๓๖	๓๑	๗	๑	๐

หมายเหตุ : อาสาเกษตรบางรายทำหน้าที่อาสามากกว่า ๑ หน้าที่

ที่มา : <https://asa-center.doae.go.th> , มกราคม พ.ศ. ๒๕๖๙

(๒) ประชาชนชาวบ้าน

อำเภอท่าแพ มีประชาชนชาวบ้านภายใต้โครงการเกษตรตามแนวทฤษฎีใหม่ โดยยึดปรัชญาเศรษฐกิจพอเพียง ซึ่งการดำเนินการโครงการได้คัดเลือกประชาชนชาวบ้านเป็นผู้ดำเนินการถ่ายทอดองค์ความรู้ตามวิถีของประชาชนแต่ละคน จำนวน ๕ คน

ตารางที่ ๒๖ แสดงข้อมูลประชาชนชาวบ้าน

ตำบล	จำนวน (ราย)	องค์ความรู้ด้าน
ท่าแพ	๑	-เกษตรผสมผสาน/เศรษฐกิจพอเพียง
แปะ-ระ	๒	-เกษตรผสมผสาน (ไร่นาสวนผสม) /การผลิตสัตว์ การผลิตผักปลอดภัย/การจัดการศัตรูพืชแบบ IPM
ท่าเรือ	๑	-เกษตรผสมผสาน/อนุรักษ์ปรับปรุงบำรุงดิน
สาคร	๑	-เกษตรผสมผสาน/เศรษฐกิจพอเพียง
รวม	๕	

ที่มา : สำนักงานเกษตรอำเภอท่าแพ, พ.ศ.๒๕๖๘

(๓) ศูนย์เรียนรู้การเพิ่มประสิทธิภาพการผลิตสินค้าเกษตร

ตารางที่ ๒๗ แสดงข้อมูลศูนย์หลักและศูนย์เครือข่ายของศูนย์เรียนรู้การเพิ่มประสิทธิภาพการผลิตสินค้าเกษตร

ที่	ชื่อศูนย์ (ลำดับที่ ๑ ศูนย์หลัก ลำดับถัดไป ศูนย์เครือข่าย)	ประเภท/กิจกรรมหลัก	ที่ตั้งศูนย์	
			หมู่	ตำบล
๑	ศูนย์เรียนรู้การเพิ่มประสิทธิภาพการผลิต สินค้าเกษตรอำเภอท่าแพ	ศพก.หลัก /ชนิดพืช: พืชผัก	๒	แปะ-ระ
๒	ศูนย์จัดการศัตรูพืชชุมชนท่าแพ	ศูนย์จัดการศัตรูพืชชุมชน (ศจช.)	๙	ท่าแพ
๓	ศูนย์จัดการดินปุ๋ยชุมชนต.ท่าแพ	ศูนย์จัดการดินปุ๋ยชุมชน (ศดปช.)	๓	ท่าแพ
๔	วิสาหกิจชุมชนกลุ่มเลี้ยงแพะบ้านแปะ-ระเหนือ	ศูนย์เรียนรู้ด้านปศุสัตว์ แพะ/โค	๔	แปะ-ระ
๕	วิสาหกิจชุมชนแปลงเรียนรู้ควบคุมการผลิต	ศูนย์เรียนรู้พืชผัก / ข้าวโพดหวาน	๒	แปะ-ระ
๖	ศูนย์เรียนรู้ปาล์มน้ำมัน ต.ท่าเรือ	ศูนย์เรียนรู้ด้านไม้ยืนต้น/การปลูกพืช ร่วม	๖	ท่าเรือ
๗	ศูนย์เครือข่ายเกษตรผสมผสาน	ศูนย์เรียนรู้เศรษฐกิจพอเพียง/เกษตร ทฤษฎีใหม่/เกษตรผสมผสาน	๖	สาคร
๘	ศูนย์เครือข่ายเกษตรผสมผสานบ้านควนโทะ	ศูนย์เรียนรู้เศรษฐกิจพอเพียง/เกษตร ทฤษฎีใหม่/เกษตรผสมผสาน	๒	แปะ-ระ
๙	ศูนย์เรียนรู้เกษตรผสมผสานบ้านทางยาง	ศูนย์เรียนรู้เกษตรผสมผสาน	๗	สาคร
๑๐	ศูนย์เรียนรู้ไม้ผล	ศูนย์เรียนรู้ด้านไม้ผล	๙	ท่าแพ
๑๑	การเกษตรแบบผสมผสานนายอับดุลมุญีบ	ศูนย์เรียนรู้เศรษฐกิจพอเพียง/เกษตร ทฤษฎีใหม่/เกษตรผสมผสาน	๒	แปะ-ระ
๑๒	การเกษตรแบบผสมผสานคลองบุโละ	ศูนย์เรียนรู้เศรษฐกิจพอเพียง/เกษตร ทฤษฎีใหม่/เกษตรผสมผสาน	๔	ท่าแพ
๑๓	ศูนย์จัดการศัตรูพืชชุมชน ต.แปะ-ระ	ศูนย์จัดการศัตรูพืชชุมชน (ศจช.)	๒	แปะ-ระ
๑๔	ศูนย์เรียนรู้การเลี้ยงสัตว์ปีก	ศูนย์เรียนรู้ด้านปศุสัตว์ เป็ดไข่	๖	แปะ-ระ
๑๕	ศูนย์เรียนรู้การผลิตทุเรียนคุณภาพ	ศูนย์เรียนรู้การผลิตทุเรียน	๙	ท่าแพ
๑๖	ศูนย์เรียนรู้การเลี้ยงแพะ สายพันธุ์ลูกผสมเชิงพาณิชย์	ศูนย์เรียนรู้ด้านการผลิตสัตว์	๖	แปะ-ระ
๑๗	ศูนย์เรียนรู้การเลี้ยงผึ้งโพรงไทย บ้านแปะ-ระใต้	ศูนย์เรียนรู้ด้านแมลงเศรษฐกิจ	๔	ท่าเรือ
๑๘	ศูนย์เรียนรู้แปลงใหญ่ยางพารา ตำบลแปะ-ระ	ศูนย์เรียนรู้ด้านยางพารา	๖	แปะ-ระ
๑๙	ศูนย์เรียนรู้ปาล์มน้ำมัน	ศูนย์เรียนรู้ด้านปาล์มน้ำมัน	๗	สาคร

ที่มา : สำนักงานเกษตรอำเภอท่าแพ, พ.ศ.๒๕๖๘

(๔) กลุ่มเกษตรกรแปลงใหญ่

มีกลุ่มเกษตรกรแปลงใหญ่ จำนวน ๙ กลุ่ม ดังตารางต่อไปนี้

ตารางที่ ๒๘ แสดงข้อมูลกลุ่มแปลงใหญ่

ที่	ตำบล	ชื่อกลุ่มแปลงใหญ่	ชนิดพืช	จำนวนสมาชิก(คน)	จำนวนพื้นที่ (ไร่)
๑	แปะ-ระ	แปลงใหญ่ข้าวตำบลแปะ-ระ	ข้าว	๗๔	๓๐๙
๒	ท่าเรือ	แปลงใหญ่ปาล์มน้ำมันตำบลท่าเรือ	ปาล์มน้ำมัน	๓๗	๔๒๖
๓	สาคร	แปลงใหญ่ปาล์มน้ำมันตำบลสาคร	ปาล์มน้ำมัน	๔๔	๑,๐๖๒
๔	แปะ-ระ	แปลงใหญ่ปลาดุกอำเภอท่าแพ	ปลาดุก	๓๐	๒,๖๑
๕	ท่าแพ	แปลงใหญ่แพะอำเภอท่าแพ	แพะ	๓๐	๑๘๙
๖	แปะ-ระ	แปลงใหญ่ยางพาราตำบลแปะ-ระ	ยางพารา	๙๘	๕๙๕
๗	สาคร	แปลงใหญ่กุ้งอำเภอท่าแพ	กุ้ง	๒๒	๔๙๖
๘	สาคร	แปลงใหญ่ยางพาราตำบลสาคร	ยางพารา	๓๐	๓๑๘
๙	ท่าแพ	แปลงใหญ่ปาล์มน้ำมันตำบลท่าแพ	ปาล์มน้ำมัน	๘๔	๓๔๓
	รวม			๔๔๙	๓,๗๔๐.๖๑

ที่มา : <https://co-farm.doae.go.th> ,มกราคม พ.ศ.๒๕๖๙

บทที่ ๒

การวิเคราะห์สถานการณ์การเกษตรของอำเภอ

๑. ข้อมูลประกอบการวิเคราะห์พื้นที่ของอำเภอ
สินค้าเกษตรที่สำคัญ ชนิดสินค้า ปาล์มน้ำมัน

๑.๑ แหล่งน้ำหลัก

น้ำฝน ชลประทาน บ่อน้ำบาดาล แหล่งน้ำธรรมชาติอื่น ๆ (ระบุ) บ่อจิว

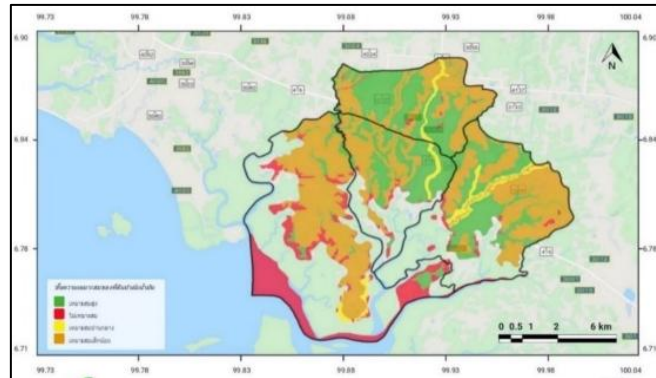
๑.๒ พื้นที่เหมาะสมไม่เหมาะสม

๑) เขตความเหมาะสม

ตารางที่ ๒๙ แสดงเขตความเหมาะสม (พื้นที่ศักยภาพ) สำหรับปลูกปาล์มน้ำมัน

ตำบล	พื้นที่ระดับความเหมาะสมสำหรับปลูกปาล์มน้ำมัน (ไร่)				
	เหมาะสมมาก (S๑)	เหมาะสมปานกลาง (S๒)	เหมาะสมน้อย(S๓)	ไม่เหมาะสม(N)	รวมพื้นที่ทั้งหมด
รวมอำเภอท่าแพ	๓๒,๑๔๑.๓๔	๔,๐๘๘.๐๕	๔๗,๕๕๑.๗๑	๑๓,๖๖๒.๒๗	๙๗,๔๔๓.๓๗
ท่าแพ	๙,๗๗๒.๖๘	๑,๙๘๗.๒๕	๑๔,๔๑๖.๓	๑,๓๕๑.๘๘	๒๗,๕๒๘.๑๑
แปะ-ระ	๑๑,๗๘๔.๘	๗๕๔.๒๕	๙,๒๐๘.๙๙	๓๐๓.๖๙	๒๒,๐๕๑.๗๓
ท่าเรือ	๘๓๒๘.๘	๖๑๓.๕๗	๖,๕๑๒.๕๒	๗๐๔.๖	๑๖,๑๕๙.๕๙
สาคร	๒๓๒๕๕.๐๖	๗๓๒.๙๙	๑๗๓๔๑๓.๙	๑๑๓๓๐๒.๑	๓๑,๗๐๔.๐๕

ที่มา : <http://agri-map-online.moac.go.th> กรมพัฒนาที่ดิน พ.ศ. (๒๕๖๑-๒๕๖๓)



ภาพที่ ๖ แผนที่แสดงเขตความเหมาะสม (พื้นที่ศักยภาพ) สำหรับปลูกปาล์มน้ำมัน

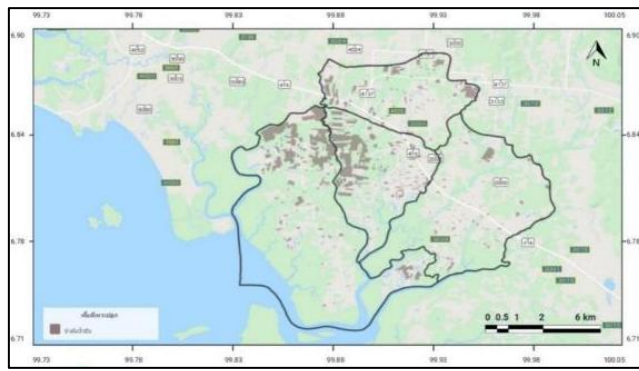
(ที่มา : <http://agri-map-online.moac.go.th> ,กรมพัฒนาที่ดิน พ.ศ. (๒๕๖๑-๒๕๖๓)

๒) พื้นที่ปลูกปาล์มน้ำมัน

ตารางที่ ๓๐ แสดงครัวเรือนเกษตรกร พื้นที่ปลูก และผลผลิตปาล์มน้ำมัน

ตำบล	ครัวเรือนเกษตรกร	พื้นที่ปลูก (ไร่)	พื้นที่เก็บเกี่ยว (ไร่)	ผลผลิต (ตัน)	ผลผลิตต่อไร่ (ตัน)
ตำบลท่าแพ	๔๗๕	๓,๖๒๓	๓,๔๖๐	๘,๘๕๘	๒,๕๖๐
ตำบลแปะระ	๒๕๑	๓,๒๕๓	๒,๘๖๙	๗,๓๔๒	๒,๕๕๙
ตำบลท่าเรือ	๔๙๙	๔,๑๗๐	๔,๐๓๖	๑๐,๓๓๒	๒,๕๖๐
ตำบลสาคร	๓๙๔	๔,๕๑๑	๓,๗๙๘	๙,๗๒๗	๒,๕๖๐
รวม	๑,๖๑๙	๑๕,๕๖๖	๑๔,๑๖๓	๓๖,๒๕๗	๒,๕๖๐

ที่มา : สำนักงานเกษตรอำเภอท่าแพ, พ.ศ. ๒๕๖๗



ภาพที่ ๗ แผนที่แสดงพื้นที่ปลูกปาล์มน้ำมัน (พื้นที่ปลูกจริง)

(ที่มา : สำนักงานเกษตรอำเภอท่าแพ, พ.ศ.๒๕๖๗)

(๓) พื้นที่ปลูกปาล์มน้ำมันตามระดับชั้นความเหมาะสม

ตารางที่ ๓๑ แสดงพื้นที่ปลูกข้าว ตามชั้นความเหมาะสม อำเภอท่าแพ จังหวัดสตูล

ตำบล	พื้นที่ระดับความเหมาะสมสำหรับปลูกข้าว (ไร่)				
	เหมาะสมมาก (S๑)	เหมาะสมปานกลาง (S๒)	เหมาะสมน้อย (S๓)	ไม่เหมาะสม (N)	รวมพื้นที่ทั้งหมด
รวมอำเภอท่าแพ	๓,๓๓๐.๘๓	๐	๑,๐๘๑.๒๕	๒๗๕.๓๘	๔,๖๘๗.๔๖
ท่าแพ	๑,๔๕๙.๗๖	๐	๓๗๐.๑๕	๑๓๘.๑๓	๑,๙๖๘.๐๔
แปะระ	๑,๕๐๕.๖๐	๐	๑๔๖.๕๖	๒๗.๒๕	๑,๖๗๙.๔๑
ท่าเรือ	๒๕๕.๖๓	๐	๒๕.๕๗	๐.๘๗	๒๘๒.๐๗
สาคร	๑๐๙.๘๔	๐	๕๓๘.๙๗	๑๐๙.๑๓	๗๕๗.๙๔

ที่มา : <http://agri-map-online.moac.go.th> แหล่งข้อมูล กรมพัฒนาที่ดิน (๒๕๖๑-๒๕๖๓)



ภาพที่ ๘ แผนที่แสดงพื้นที่ปลูกข้าวตามระดับชั้นความเหมาะสม อำเภอบางปะอิน จังหวัดสุพรรณบุรี
ที่มา : <http://agri-map-online.moac.go.th> แหล่งข้อมูล กรมพัฒนาที่ดิน (๒๕๖๑-๒๕๖๓)

๑.๓ สถานการณ์ใช้เทคโนโลยีการผลิต (เป็นเทคโนโลยีการผลิตที่ใช้ในอำเภอ)

๑) การใช้พันธุ์ดี เกษตรกรมีการเลือกซื้อต้นกล้าพันธุ์ดีจากแปลงเพาะที่ได้รับการรับรองจากกรมวิชาการเกษตรและมีใบรับรอง โดยเลือกต้นกล้าอายุ ๘-๑๒ เดือน ลักษณะสมบูรณ์แข็งแรง ทรงต้นแผ่กว้าง ไม่สูงชะลูด ทรงต้นมีความอวบ สมบูรณ์แข็งแรง ไม่มีโรคและแมลงเข้าทำลาย ไม่มีอาการผิดปกติ (ยอดบิด เบี้ยว ใบไม่คลี่ ต้นแคระแกร็น)

๒) การเตรียมดิน

-การปรับพื้นที่ โคนต้นไม้เดิม กำจัดซากต้นไม้อายุ ๖๐-๗๐ วัน ออกจากแปลง ไถพรวนปรับหน้าดินให้เรียบ
-ตัดถนนในแปลงเพื่อใช้เป็นเส้นทางขนส่ง ทำร่องระบายน้ำ
-การโคนล้มปาล์มเก่าเพื่อปลูกใหม่ทดแทน ใช้วิธีสับต้นปาล์ม และกองย่อยสลายในแปลง ไม่กองซากสูงเกินเพราะจะเป็นแหล่งอาศัยของด้วงแรด

๓) การปลูก

-การวางแผนปลูก ควรให้แถวปลูกหลักอยู่ในแนวเหนือ-ใต้ ระยะปลูก ๙๙x๙๙ เมตร สามเหลี่ยมด้านเท่า เพื่อให้ต้นปาล์มทุกต้นรับแสงแดดได้มากที่สุดและสม่ำเสมอ และได้จำนวนต้นต่อไร่เพิ่มขึ้น

-เตรียมหลุมปลูก ขุดหลุมให้มีขนาดใหญ่กว่าถุงต้นกล้าเล็กน้อย รูปตัวยู หรือทรงกระบอก ควรแยกดินบน - ล่าง ออกจากกันรองกันหลุมด้วยปุ๋ยร็อคฟอสเฟต (๐-๓-๐) อัตรา ๒๕๐ - ๕๐๐ กรัม/หลุม

-ควรใช้ต้นกล้าที่มีอายุ ๘-๑๒ เดือนขึ้นไป ซึ่งมีลักษณะต้นสมบูรณ์แข็งแรง ไม่แสดงอาการผิดปกติ และมีใบรูปขนนก จำนวนอย่างน้อย ๒ ใบ

-เวลาปลูก ควรปลูกในช่วงฤดูฝนไม่ควรปลูกช่วงปลายฝนต่อเนื่องฤดูแล้งหรือหลังจากปลูกแล้ว ประมาณ ๓ เดือน จึงเข้าสู่ฤดูแล้ง ข้อควรระวัง หลังจากปลูกไม่ควรเกิน ๑๐ วัน จะต้องมีการรดน้ำ

-วิธีการปลูก ถอดถุงพลาสติกออกจากต้นกล้าปาล์มน้ำมันอย่าให้ก้นดินแตก จะทำให้ต้นกล้าชะงักการเจริญเติบโต วางต้นกล้าลงในหลุมปลูก ใส่ดินชั้นบนวางกันหลุม แล้วจึงใส่ดินชั้นล่างตามลงไป และจัดต้นกล้าให้ตั้งตรง แล้วจึงอัดดินให้แน่น เมื่อปลูกเสร็จแล้ว โคนต้นกล้าจะต้องอยู่ในระดับเดียวกับระดับดินเดิมของแปลงปลูก

-ตอนปลูกใช้ตาข่ายหุ้มรอบโคน เพื่อป้องกันหนู

๔) ระบบการให้น้ำ โดยทั่วไปเกษตรกรจะเริ่มปลูกในช่วงต้นฤดูฝน อาศัยน้ำฝน แปลงปลูกส่วนใหญ่จะไม่มีระบบน้ำ

๕) การดูแลรักษา

-กำจัดวัชพืชรอบโคนต้นในช่วงอายุ ๑-๓ ปี ตามระยะเวลา เช่น ก่อนการใส่ปุ๋ย การใช้สารเคมีในการกำจัดวัชพืชระมัดระวังอย่าให้โดนโคนต้นปาล์ม

-ไม่ควรตัดแต่งทางใบที่ยังสังเคราะห์แสงได้ในช่วงปาล์มอายุ ๑-๓ ปี

๖) การใส่ปุ๋ย

-ใส่ปุ๋ยเคมีตามคำแนะนำควบคู่กับการสังเกตลักษณะอาการขาดธาตุอาหารที่มองเห็นได้ที่ต้นปาล์มน้ำมันหรือเก็บตัวอย่างไปตั้งแต่อายุ ๔ ปี ขึ้นไป ส่งวิเคราะห์ธาตุอาหารเพื่อปรับการใส่ปุ๋ยเคมีให้เพิ่มขึ้นหรือน้อยลงตามความเหมาะสม

-ก่อนใส่ปุ๋ยควรกำจัดวัชพืช และใส่ปุ๋ยในขณะที่ดินมีความชื้นเพียงพอหลีกเลี่ยงการใส่ปุ๋ยเมื่อฝนแล้งหรือตกหนัก

-ปุ๋ย N, K และ Mg ควรหว่านรอบโคนต้นให้ระยะห่างจากโคนต้นเพิ่มขึ้นตามอายุปาล์ม (๕๐ เซนติเมตร ถึง ๒.๕๐ เมตร) ปุ๋ย P ใส่เป็นแถบบริเวณรอบโคนต้น ห่างจากโคนต้น ๒.๕๐ เมตร ถึงบริเวณปลายทาง

-ใส่ทะลายน้ำประมาณ ๑๕๐ - ๒๐๐ กก./ต้น/ปี วางรอบโคนต้น เพื่อปรับปรุงสภาพดิน ช่วยรักษาความชื้นและป้องกันการชะล้างพังทลายของหน้าดิน

๗) การเก็บเกี่ยว

-รอบการเก็บเกี่ยวอยู่ในช่วง ๑๐-๒๐ วัน แล้วแต่ฤดูกาล โดยเฉลี่ยประมาณ ๑๕ วันต่อครั้ง

-เก็บเกี่ยวเมื่อปาล์มน้ำมันสุกพอดี ปาล์มชนิดผลดิบสีเขียวเมื่อสุกเปลี่ยนสีผลเป็นสีส้ม ให้เก็บเกี่ยวเมื่อผลสีส้มมากกว่า ๘๐% ของผล ส่วนชนิดผลดิบสีดำเมื่อสุกเปลี่ยนสีผลเป็นสีแดง ให้เก็บเกี่ยวเมื่อผลร่วงจากทะลายน้ำ ๑-๓ ผล

-เก็บเกี่ยวทะลายน้ำโดยตัดทางใบออกเท่าที่จำเป็น ให้ต้นปาล์มมีทางใบที่รองรับทะลายน้ำเหลืออยู่อย่างน้อย ๑-๒ ทางใบ

๘) การปฏิบัติหลังการเก็บเกี่ยว

-เก็บเกี่ยวทะลายน้ำแล้ว ควรส่งโรงงานภายใน ๒๔ ชั่วโมง

๙) การป้องกันกำจัดโรคและแมลงศัตรู

-ศัตรูระยะต้นเล็ก (๑-๓ ปี)

เขตกรรม: หมั่นถางหญ้าให้โล่ง, เก็บซากทางใบออก.

กายภาพ: หมั่นตาข่ายลวดรอบโคนต้น, ใช้กรงดัก, ล้อมตี, ใช้ไม้แทงไล่ตามซอกทางใบ.

เคมี: ใช้เหยื่อพิษ (เช่น ซิงค์ฟอสไฟด์ผสมปลายข้าว) วางตามร่องรอยหนู (ระวังอันตรายต่อสัตว์เลี้ยง)

ชีวภาพ: อนุรักษ์งูสิง, นกเค้าแมว, เหยี่ยว

-ศัตรูระยะต้นโต (แมลง)

ด้วงแรด, ด้วงกุหลาบ: ทำลายยอด, กัดลำต้น

เขตกรรม: กำจัดซากทะลายน้ำปาล์ม (กองทิ้งไม่เกิน ๓ เดือน), เกลี่ยกองหนาไม่เกิน ๑๕ ซม.

กายภาพ: ใช้กับดักแสงไฟล่อผีเสื้อกลางคืน, เจาะลำต้นใส่สารดูดซึม.

ชีวภาพ: ใช้เชื้อราเขียว (*Beauveria bassiana*) ผสมกับกองปุ๋ย/ซากพืช (แหล่งวางไข่).

เคมี: ฟัน Carbaryl (Sevin ๘๕% WP) หรือ Carbosulfan (Posse ๒๐% EC) ทุก ๗-๑๐ วัน (ในระยะเริ่มปลูก).

หนอนหน้าแมว, หนอนปลอกเล็ก: กัดกินใบ

ชีวภาพ: ใช้เชื้อแบคทีเรีย *Bacillus thuringiensis* (Bt).

เคมี: สารกลุ่ม Lambda-cyhalothrin, Chlorpyrifos (Lorsban).

ผสมผสาน: ใช้เชื้อแบคทีเรียสลับสารเคมี

- โรครีซ (เช่น โรคลำต้นส่วนบนเน่า)

เขตกรรม: ขุดหลุมรอบต้นที่เป็นโรค, กำจัดตอไม้, ดอกเห็ด.

เคมี/ชีวภาพ: ตัดแต่งส่วนที่เป็นโรค, ฟ่นสารเคมีดูดซึม (เช่น Tridemorph) หรือใช้เชื้อราปฏิปักษ์

๑.๔ ปฏิทินการเพาะปลูก

เกษตรกรในอำเภอท่าแพ มีการปลูกปาล์มน้ำมัน ดังนี้

กิจกรรม	เดือน											
	ม.ค	ก.พ	มี.ค	เม.ย	พ.ค	มิ.ย	ก.ค	ส.ค	ก.ย	ต.ค	พ.ย	ธ.ค
กำจัดวัชพืช					↔					↔		
ใส่ปุ๋ย					↔		↔			↔		
เก็บเกี่ยว	←-----→											

สัญลักษณ์



ช่วงฤดูปลูก

△ ปลูกสูงสุด



ช่วงฤดูเก็บเกี่ยว

▽ เก็บเกี่ยวสูงสุด

ภาพที่ ๙ แสดงปฏิทินการเพาะปลูก

๑.๕ ต้นทุนการผลิต

ตารางที่ ๓๒ แสดงต้นทุนการผลิตปาล์มน้ำมัน ปี ๒๕๖๘

รายการ (ตัวอย่าง)	ในเขตชลประทาน		นอกเขตชลประทาน		หมายเหตุ
๑. ค่าปัจจัยการผลิต					
ค่าปุ๋ยเคมี				๒,๒๐๐	สูตร ๒๑-๐-๐, ๐-๐-๖๐, ๑๘-๔๖-๐ หรือปุ๋ยผสม (ใส่ ๒-๓ ครั้ง/ปี) เฉลี่ย ๘๐-๑๐๐ กก./ไร่
ค่าปุ๋ยอินทรีย์/โดโลไมท์				๒,๒๐๐	ปรับสภาพดินและเพิ่มอินทรีย์วัตถุ (ปีละ ๑ ครั้ง)
๒. ค่าแรงงาน					
ค่าแรงใส่ปุ๋ย				๑๐๐	กระสอบละ ๕๐ บาท จำนวน ๒ กระสอบ/ไร่/ปี
ค่าแรงงานตัดหญ้า				๙๐๐	ปีละ ๒ ครั้ง
ค่าจ้างแทงปาล์ม				๒,๕๖๐	คิดตามน้ำหนักเฉลี่ย กก.ละ ๑ บาท (เก็บเกี่ยวผลผลิต รวมถึงค่าแต่งทางใบ+ขนส่งไปลานเท)
รวม				๗,๙๖๐	

(ที่มา : สำนักงานเกษตรอำเภอท่าแพ, พ.ศ. ๒๕๖๘)

๑.๖ สถานการณ์การตลาด/วิธีการตลาด

๑) วิธีการตลาด (เป็นวิถีตลาดที่เกิดขึ้นในอำเภอ)



ภาพที่ ๑๐ แสดงวิธีการตลาดปาล์มน้ำมัน อำเภอท่าแพ

(ที่มา : สำนักงานเกษตรอำเภอท่าแพ, พ.ศ.๒๕๖๘)

๒) แหล่งรับซื้อผลผลิต/ โรงงานแปรรูป

มีแหล่งรับซื้อ รวม ๑๓ แห่ง

- อยู่ในหมู่ที่ ๑ ตำบล ท่าแพ จำนวน ๑ แห่ง
- อยู่ในหมู่ที่ ๗ ตำบล ท่าแพ จำนวน ๑ แห่ง
- อยู่ในหมู่ที่ ๘ ตำบล ท่าแพ จำนวน ๑ แห่ง
- อยู่ในหมู่ที่ ๗ ตำบล สาคร จำนวน ๓ แห่ง
- อยู่ในหมู่ที่ ๓ ตำบล ท่าเรือ จำนวน ๑ แห่ง
- อยู่ในหมู่ที่ ๔ ตำบล ท่าเรือ จำนวน ๒ แห่ง
- อยู่ในหมู่ที่ ๖ ตำบล ท่าเรือ จำนวน ๑ แห่ง
- อยู่ในหมู่ที่ ๑ ตำบล แป-ระ จำนวน ๑ แห่ง
- อยู่ในหมู่ที่ ๒ ตำบล แป-ระ จำนวน ๑ แห่ง
- อยู่ในหมู่ที่ ๕ ตำบล แป-ระ จำนวน ๑ แห่ง

มีโรงงาน...-.. รวม๑..... แห่ง ได้แก่

- อยู่ในหมู่ที่ ๑ ตำบล แป-ระ จำนวน ๑ แห่ง

๑.๗ เกษตรกรและองค์กรเกษตรกรที่เกี่ยวข้องกับสินค้าในพื้นที่

๑) เกษตรกร

มีเกษตรกรผู้ปลูกในอำเภอจำนวน ๑,๖๑๙ ราย และมีเกษตรกรที่เป็นต้นแบบในพื้นที่จำนวน ๔ ราย มีความรู้ ความชำนาญ องค์กรความรู้ในเทคโนโลยีการผลิต ที่มีความโดดเด่น ดังนี้

ตารางที่ ๓๓ แสดงเกษตรกรต้นแบบของสินค้าในพื้นที่

ที่	หมู่	ตำบล	ประเภท	องค์ความรู้โดดเด่น
๑	๖	ท่าแพ	ดิน ปุ๋ย	การจัดการดิน ปุ๋ย การใช้ปุ๋ยตามค่าวิเคราะห์
๒	๗	ท่าแพ	การบริหารจัดการน้ำ	การบริหารจัดการน้ำ
๓	๖	ท่าเรือ	การจัดการสวน	การบริหารจัดการสวน บัญชีฟาร์ม
๔	๗	สาคร	การตลาด	การบริหารจัดการสวน การตลาด

(ที่มา : สำนักงานเกษตรอำเภอท่าแพ, พ.ศ.๒๕๖๙)

๒) องค์กรเกษตรกร ดังนี้

ตารางที่ ๓๔ แสดงองค์กรเกษตรกรที่เกี่ยวข้องกับสินค้าในพื้นที่

องค์กรเกษตรกร	จำนวน (แห่ง)	ชื่อกลุ่ม
ศพก.	๒	เครือข่าย ศพก.การผลิตปาล์มน้ำมันตำบลท่าเรือ เครือข่าย ศพก.การผลิตปาล์มน้ำมันตำบลสาคร
แปลงใหญ่	๓	แปลงใหญ่ปาล์มน้ำมันตำบลท่าเรือ แปลงใหญ่ปาล์มน้ำมันตำบลสาคร แปลงใหญ่ปาล์มน้ำมันตำบลท่าแพ
วิสาหกิจชุมชน	๒	วิสาหกิจชุมชนแปลงใหญ่ปาล์มน้ำมันตำบลท่าเรือ วิสาหกิจชุมชนแปลงใหญ่ปาล์มน้ำมันตำบลท่าเรือ

๒. การวิเคราะห์ Supply chain

ตารางที่ ๓๕ แสดงการวิเคราะห์ Supply chain ของสินค้า ปาล์มน้ำมัน อำเภอท่าแพ

		ต้นทาง	กลางทาง	ปลายทาง
มิติพื้นที่	สถานการณ์ปัจจุบัน	เกษตรกร/สินค้า -ผลผลิตต่อไร่แตกต่างกันสูง ขึ้นกับอายุสวนและการจัดการ -ผลผลิตออกตามฤดูกาล คุณภาพทะลายน้อยขึ้นอยู่กับการ จัดการ -เกษตรกรส่วนใหญ่มีพื้นที่การ ผลิตไม่เกิน ๓๐ ไร่	ลานเท การขนส่ง -มีลานเท โรงงานปาล์ม น้ำมัน รับซื้อกระจายใน พื้นที่อำเภอท่าแพ และ อำเภอใกล้เคียง	โรงงานสกัด -ส่งเข้าโรงงานสกัดใน จังหวัดข้างเคียง (เช่น กระบี่/ตรัง/สงขลา)
	ปัญหา Pain point	-ปาล์มขาดคอกในช่วงแล้ง และปัญหาปาล์มด้อย คุณภาพ (ปาล์มดิบ)	-การปนเปื้อนสิ่ง แปลกปลอมและการ สูญเสียน้ำหนักระหว่าง ขนส่ง	-เปอร์เซ็นต์น้ำมัน (OER) ต่ำกว่า มาตรฐานหากจัดการ ต้นทางไม่ดี
	แนวทาง/App tech. ที่จะใช้แก้ปัญหา	ระบบ i-Palm เพื่อบันทึก ข้อมูลแปลงปลูกและ พยากรณ์ผลผลิต	-ระบบ Smart Logistic เพื่อบริหารคิวรถขนส่ง ลด เวลารอปาล์มค้างคั้น	-เทคโนโลยี NIR (Near-Infrared) วัด เปอร์เซ็นต์น้ำมันที่ แม่นยำ
มิติคน	สถานการณ์ปัจจุบัน	-ส่วนใหญ่เป็นเกษตรกร รายย่อย -เกษตรกรส่วนใหญ่เป็น ผู้สูงอายุ ทำการเกษตร แบบดั้งเดิม -ใช้แรงงานคนเป็นหลัก ขาดเทคโนโลยี การผลิตที่เป็น ระบบ -เกษตรกรขาดการบันทึก ข้อมูล -เกษตรกรขาดความรู้ด้าน การจัดการแปลงปลูก -เกษตรกรขาดความรู้ด้าน การจัดการดิน ธาตุอาหาร	-ผู้ประกอบการลานเทเป็น ตัวกลางสำคัญ	-โรงงานสกัดน้ำมันดิบ

	ปัญหา Pain point	-ขาดแรงงานที่มีทักษะ -เกษตรกรส่วนใหญ่สูงอายุ -ขาดความรู้เรื่องการใช้เทคโนโลยี -ขาดทักษะ(ตัดปาล์มดิบ)	-ขาดความเชื่อมั่นเรื่องการชั่งน้ำหนัก -ปัญหาการคัดเกรดปาล์ม (ปาล์มดิบที่ไม่เป็นมาตรฐานเดียวกัน)	-ความต้องการบุคลากรด้านพลังงานสะอาดและเศรษฐกิจหมุนเวียน (BCG) -ความต้องการบุคลากรที่มีความรู้ความเข้าใจมาตรฐาน RSPO
	แนวทาง/App tech. ที่จะใช้แก้ปัญหา	-แพลตฟอร์ม "รับจ้างแทงปาล์มน้ำมัน" -App.PALMMATE ช่วยบริหารจัดการสวน	-ระบบตาชั่งดิจิทัลและบันทึกรายข้อมูลอัตโนมัติ -APP.AI ช่วยคัดเกรดความสุขของปาล์มผ่านรูปถ่าย	-E-Learning เสริมทักษะมาตรฐาน RSPO ให้กับบุคลากรในห่วงโซ่
มิติสินค้า	สถานการณ์ปัจจุบัน	-ผลผลิตทะลายปาล์มสด	-ผลผลิตทะลายปาล์มสด โดยลานเทจะซื้อแบบเหมา รวมเฉลี่ยเปอร์เซ็นต์น้ำมันดิบ	-โรงงานสกัดน้ำมันดิบ
	ปัญหา Pain point	-ปาล์มด้อยคุณภาพ (ปาล์มดิบ) -เปอร์เซ็นต์น้ำมัน (OER) ต่ำ ราคาผันผวนตามกลไกตลาด	-การจัดการระหว่างขนส่ง ยังไม่มีประสิทธิภาพ (ไม่สามารถส่งผลผลิตเข้าโรงงานได้ภายใน ๒๔ ชม.) น้ำหนักลด เปอร์เซ็นต์น้ำมัน (OER) ต่ำ	-ส่งออกวัตถุดิบ (น้ำมันดิบ/ทะลายสด) ออกนอกพื้นที่ทั้งหมด
	แนวทาง/App tech. ที่จะใช้แก้ปัญหา	-การจัดการดิน ปุ๋ย เพื่อเพิ่ม OER	-ระบบ Smart Logistic เพื่อบริหารคิวรถขนส่ง ลดเวลารอปาล์มค้ำคืน	การแปรรูปขั้นสูง การสินค้า สร้างแบรนด์

บทที่ ๓

บทสรุปโครงการ/กิจกรรมตามกรอบการพัฒนาการเกษตรเชิงพื้นที่

๑. แบบสรุปโครงการแบบย่อ (Project Brief) โครงการการเพิ่มศักยภาพการผลิตปาล์มน้ำมันอย่างยั่งยืนด้วยการจัดการ ดิน-ธาตุอาหารปาล์มน้ำมัน

ตารางที่ ๓๖ แสดงแบบสรุปโครงการแบบย่อ (Project Brief)

หัวข้อ	รายละเอียด
๑. ชื่อโครงการสำคัญ	โครงการการเพิ่มศักยภาพการผลิตปาล์มน้ำมันอย่างยั่งยืนด้วยการจัดการ ดิน-ธาตุอาหารปาล์มน้ำมัน
๒. ชื่อแผนงาน	แผนงานยุทธศาสตร์สร้างมูลค่า
๓. แนวทางการพัฒนา	ด้านการเกษตรและฐานราก
๔. หลักการและเหตุผล	<p>ปาล์มน้ำมันเป็นพืชเศรษฐกิจที่สำคัญของอำเภอท่าแพ จังหวัดสตูล ซึ่งมีครัวเรือนเกษตรกรผู้ปลูกปาล์มน้ำมันจำนวนมากถึง ๑,๖๑๙ ครัวเรือน พื้นที่ปลูกปาล์มน้ำมัน จำนวน ๑๕,๕๖๖ ไร่ พื้นที่ให้ผลผลิต จำนวน ๑๔,๑๖๓ ไร่ อย่างไรก็ตาม จากการวิเคราะห์ศักยภาพการผลิตในพื้นที่พบว่า เกษตรกรส่วนใหญ่ยังประสบปัญหาผลผลิตเฉลี่ยและค่าเปอร์เซ็นต์น้ำมัน (OER) ที่ต่ำกว่าเกณฑ์มาตรฐาน เนื่องจากเกษตรกรส่วนใหญ่เป็นรายย่อยและผู้สูงอายุที่ยังขาดทักษะเทคโนโลยีสมัยใหม่ โดยเฉพาะขาดความรู้ความเข้าใจในการจัดการดินและธาตุอาหารที่เหมาะสมกับสภาพพื้นที่จริง ส่งผลให้เกิดภาวะต้นทุนการผลิตสูงจากการใช้ปุ๋ยที่ไม่สอดคล้องกับความต้องการของพืช</p> <p>สำนักงานเกษตรอำเภอท่าแพเล็งเห็นถึงความสำคัญของปัญหาดังกล่าว จึงได้จัดทำ "โครงการการเพิ่มศักยภาพการผลิตปาล์มน้ำมันอย่างยั่งยืนด้วยการจัดการดิน-ธาตุอาหารปาล์มน้ำมัน" ขึ้น โดยมีวัตถุประสงค์หลักเพื่อมุ่งเน้นการถ่ายทอดความรู้เรื่องเทคโนโลยีการจัดการสวนปาล์มน้ำมัน การเก็บตัวอย่างดินและการวิเคราะห์ใช้ชุดทดสอบดิน (Soil Test Kit) เพื่อให้เกษตรกรสามารถวางแผนการใช้ปุ๋ยได้อย่างแม่นยำตามค่าวิเคราะห์ดินรายแปลง อันจะเป็นการลดต้นทุนและเพิ่มประสิทธิภาพการผลิตอย่างยั่งยืน</p>
๕. วัตถุประสงค์ของโครงการ	<p>๑. เพื่อเพิ่มศักยภาพการผลิตปาล์มน้ำมันด้วยการจัดการ ดิน-ธาตุอาหารปาล์มน้ำมัน</p> <p>๒. เพื่อลดต้นทุนการผลิตด้วยการใช้ปุ๋ยตามค่าวิเคราะห์ดิน</p>
๖. ตัวชี้วัดและค่าเป้าหมาย	๑. เกษตรกรผู้ปลูกปาล์มน้ำมันอำเภอท่าแพ จำนวน ๓๐ ราย สามารถจัดการดินและธาตุอาหารได้ตรงตามความต้องการของปาล์มน้ำมันใช้ผลวิเคราะห์ดินจากชุดทดสอบดิน เพื่อเพิ่มผลผลิตปาล์มน้ำมันและลดต้นทุนการผลิต
๗. พื้นที่เป้าหมาย	เกษตรกรผู้ปลูกปาล์ม พื้นที่อำเภอท่าแพ จังหวัดสตูล

๘. กิจกรรมหลัก	<p>๑.ถ่ายทอดเทคโนโลยี: อบรมเชิงปฏิบัติการ "เทคโนโลยีการจัดการสวนปาล์ม น้ำมัน และการวิเคราะห์ดิน"</p> <p>๒.บริการตรวจวิเคราะห์ดินโดยใช้ชุดทดสอบดิน แผลผลและให้คำแนะนำการใช้ปุ๋ยตามค่าวิเคราะห์ดินรายแปลง</p> <p>๓.จัดตั้งแปลงเรียนรู้ต้นแบบ "การจัดการธาตุอาหารตามค่าวิเคราะห์ดิน" เพื่อเป็นจุดศึกษาดูงานในชุมชน</p> <p>๔.ติดตามประเมินผล ประเมินการเปลี่ยนแปลงพฤติกรรมและต้นทุนการผลิต หลังสิ้นสุดฤดูกาล</p>
๙. หน่วยงานดำเนินการ	สำนักงานเกษตรอำเภอท่าแพ /อบต.ท่าแพ
๑๐. ระยะเวลาในการดำเนินโครงการ	ตุลาคม ๒๕๗๑-กันยายน ๒๕๗๒
๑๑. งบประมาณ	๓๐,๐๐๐ บาท งบพัฒนาจังหวัด /อบต.ท่าแพ
๑๒. ผลผลิต (Output)	๑.เกษตรกรผู้ปลูกปาล์มน้ำมันได้รับความรู้ความเข้าใจเกี่ยวกับการวิเคราะห์ดิน โดยใช้ชุดทดสอบดิน และแปลผลการให้คำแนะนำการใช้ปุ๋ยตามค่าวิเคราะห์ดิน
๑๓. ผลลัพธ์จากการดำเนินโครงการ (Outcome)	<p>๑.เกษตรกรร้อยละ ๘๐ ของผู้เข้าร่วมโครงการ สามารถแปลผลวิเคราะห์ดิน และประยุกต์ใช้ปุ๋ยสั่งตัดได้เอง</p> <p>๒.สามารถลดต้นทุนการใช้ปุ๋ยได้อย่างน้อย ๑๐ เปอร์เซ็นต์ และเพิ่มผลผลิตปาล์ม น้ำมันอย่างน้อย ๑๐ เปอร์เซ็นต์</p>

หมายเหตุ : ถ้ามีมากกว่า ๑ โครงการ สามารถเพิ่มตารางได้

๒. สรุปโครงการ/กิจกรรมตามกรอบการพัฒนาการเกษตรเชิงพื้นที่

ตารางที่ ๓๗ แสดงสรุปโครงการ/กิจกรรมตามกรอบการพัฒนาการเกษตรเชิงพื้นที่

โครงการ (Project)	ปัจจัยขาเข้า (Input)	กิจกรรม/กระบวนการ (Activities)	ผลการดำเนินงานกิจกรรม			แหล่ง งบประมาณ	ปีที่ ดำเนินการ
			ผลผลิต (Output) (เห็นผลทันทีหรือภายใน ๑ ปี)	ผลลัพธ์ (Outcome) (เห็นผลภายใน ๒ ปี)	ผลกระทบ (Impact) (เห็นผลภายใน ๓ - ๕ ปี)		
โครงการการเพิ่ม ศักยภาพการผลิต ปาล์มน้ำมันอย่าง ยั่งยืนด้วยการจัดการ ดิน-ธาตุอาหารปาล์ม น้ำมัน	๑.งบประมาณจังหวัด/ อบต. ๒.ชุดทดสอบดิน (Soil Test Kit) ๓.วิทยากรผู้เชี่ยวชาญ ด้านปาล์มน้ำมัน	๑.ประชาสัมพันธ์ รับสมัคร เกษตรกร ๒.ถ่ายทอดเทคโนโลยี: อบรม เชิงปฏิบัติการ "เทคโนโลยีการ จัดการสวนปาล์มน้ำมัน" และ การวิเคราะห์ดิน ๓.บริการตรวจวิเคราะห์ดิน โดยใช้ชุดทดสอบดิน แผลผล และให้คำแนะนำการใช้ปุ๋ย ตามค่าวิเคราะห์ดินรายแปลง ๔.จัดตั้งแปลงเรียนรู้ต้นแบบ “การจัดการธาตุอาหารตามค่า วิเคราะห์ดิน” เพื่อเป็นจุด ศึกษาดูงานในชุมชน ๕.ติดตามประเมินผล ประเมิน การเปลี่ยนแปลงพฤติกรรม และต้นทุนการผลิตหลังสิ้นสุด ฤดูกาล	๑.เกษตรกรผู้ปลูกปาล์ม น้ำมันอำเภอท่าแพ จำนวน ๓๐ ราย สามารถจัดการดินและ ธาตุอาหารได้ตรงตาม ความต้องการของปาล์ม น้ำมันใช้ผลวิเคราะห์ดิน จากชุดทดสอบดิน สามารถแปลผล วิเคราะห์ดินและ ประยุกต์ใช้ปุ๋ยสั่งตัด ได้เอง ๒.แปลงเรียนรู้ต้นแบบ “การจัดการธาตุอาหาร ตามค่าวิเคราะห์ดิน” เพื่อเป็นจุดศึกษาดูงาน ในชุมชน	๑.เกษตรกรสามารถ จัดการดินและธาตุ อาหารได้ตรงตาม ต้องการของปาล์มน้ำมัน ๒.สามารถลดต้นทุนการ ใช้ปุ๋ยได้อย่างน้อย ๑๐ เปอร์เซ็นต์ ๓.เพิ่มผลผลิตปาล์ม น้ำมันอย่างน้อย ๑๐ เปอร์เซ็นต์	๑.ยกระดับคุณภาพ ชีวิตและรายได้ของ เกษตรกรในอำเภอ ท่าแพ อย่างยั่งยืน ๒.เพิ่มขีด ความสามารถในการ แข่งขันของ อุตสาหกรรมปาล์ม น้ำมันระดับจังหวัด ๓.สภาพแวดล้อมดีขึ้น จากการใช้ปุ๋ยที่ เหมาะสม ลดการ ตกค้างของสารเคมี ใน ดิน ลดการเกิด คาร์บอน	งบพัฒนา จังหวัด/อบต.	ตุลาคม ๒๕๗๑- กันยายน ๒๕๗๒

บรรณานุกรม

กรมชลประทาน. ๒๕๖๙. ข้อมูลโครงการชลประทานขนาดใหญ่ ขนาดกลาง และขนาดเล็ก อำเภอท่าแพ จังหวัดสตูล. สืบค้นจาก <http://dsit.rid.go.th>

กรมทรัพยากรน้ำบาดาล. ๒๕๖๙. ข้อมูลบ่อบาดาลเพื่อการเกษตรและอุปโภคบริโภค อำเภอท่าแพ จังหวัดสตูล. สืบค้นจาก <http://app.dgr.go.th/newpasutara>

กรมพัฒนาที่ดิน. ๒๕๖๒-๒๕๖๗. ข้อมูลกลุ่มชุดดินและสารสนเทศทรัพยากรดิน (ระบบ Agri-Map Online). สืบค้นจาก <https://agri-map-online.moac.go.th> และ <https://gisinfo.ldd.go.th>

สถานีอุตุวิทยาสตูล. ๒๕๖๔-๒๕๖๘. ข้อมูลปริมาณน้ำฝนและอุณหภูมิเฉลี่ย จังหวัดสตูล. สตูล : กรมอุตุวิทยาสตูล.

สถานีพัฒนาที่ดินสตูล. ๒๕๖๙. ข้อมูลสระเก็บน้ำในไร่นานอกเขตชลประทาน (บ่อจิว). สตูล: สถานีพัฒนาที่ดินสตูล.

ที่ว่าการอำเภอท่าแพ จังหวัดสตูล. ๒๕๖๘-๒๕๖๙. ข้อมูลเขตการปกครองและข้อมูลทั่วไปอำเภอท่าแพ. สตูล: ที่ว่าการอำเภอท่าแพ.

สำนักงานสหกรณ์จังหวัดสตูล, พ.ศ.๒๕๖๘ ข้อมูลกลุ่มเกษตรกร และสหกรณ์ สืบค้นข้อมูลจาก <https://satun.web.cpd.go.th/>

สำนักงานพัฒนาชุมชนอำเภอท่าแพ จังหวัดสตูล. ๒๕๖๙. แสดงจำนวนผลิตภัณฑ์ที่ลงทะเบียน OTOP จำแนกตามผลิตภัณฑ์

สำนักงานปศุสัตว์อำเภอท่าแพ จังหวัดสตูล. ๒๕๖๙. ข้อมูลด้านปศุสัตว์ แสดงจำนวนผู้เลี้ยงสัตว์ พ.ศ.๒๕๖๙

สำนักงานประมงอำเภอท่าแพ จังหวัดสตูล.๒๕๖๙. ข้อมูลด้านประมง แสดงจำนวนผู้เลี้ยงสัตว์น้ำ พ.ศ.๒๕๖๙

สำนักงานเกษตรอำเภอท่าแพ จังหวัดสตูล .๒๕๖๙ ข้อมูลเกษตรกร องค์กรเกษตรกร สืบค้นข้อมูลจาก <https://farmer.doae.go.th>

สำนักงานเกษตรอำเภอท่าแพ จังหวัดสตูล. ๒๕๖๙. ข้อมูลประกอบการวิเคราะห์พื้นที่ของอำเภอ สินค้าเกษตรที่สำคัญ ชนิดสินค้า ปาล์มน้ำมัน