

กรอบการพัฒนา การเกษตรเชิงพื้นที่ อำเภอมะนัง ปี 2569



สำนักงานเกษตรอำเภอมะนัง จังหวัดสตูล
กรมส่งเสริมการเกษตร กระทรวงเกษตรและสหกรณ์



คำนำ

แผนพัฒนาการเกษตรจัดทำขึ้นเพื่อเป็นตัวบ่งชี้ให้เห็นถึงทิศทางการพัฒนาด้านการเกษตรในอนาคต การกำหนดแนวทางการพัฒนาด้านการเกษตร จำเป็นจะต้องตั้งอยู่บนข้อมูลพื้นฐานที่เป็นจริงหลายๆ ด้านที่เกี่ยวข้องกับการประกอบอาชีพของเกษตรกร ข้อมูลของสภาพพื้นที่ ข้อมูลด้านสังคม และข้อมูลด้านเศรษฐกิจ สภาพปัญหาด้านการประกอบอาชีพ ตลอดจนศักยภาพของเกษตรกร

ในการจัดทำแผนพัฒนาการเกษตรอำเภอมะนัง ปี ๒๕๖๖-๒๕๗๐ ครั้งนี้ สำนักงานเกษตรอำเภอมะนัง เล็งเห็นถึงความสำคัญของแผนที่สามารถนำมาเป็นแนวทางการดำเนินงานเพื่อแก้ไขปัญหาภาคการเกษตร และเศรษฐกิจในอำเภอมะนัง เพื่อเตรียมความพร้อมเกษตรกร สังคม และระบบเศรษฐกิจของอำเภอให้สามารถปรับตัวรองรับผลกระทบจากการเปลี่ยนแปลงได้อย่างเหมาะสม

สำนักงานเกษตรอำเภอมะนัง
กุมภาพันธ์ ๒๕๖๙

สารบัญ

	หน้า
คำนำ	
สารบัญ	
สารบัญตาราง	
สารบัญภาพ	
บทที่ ๑ ข้อมูลสภาพทั่วไป	
<u>ข้อมูลด้านกายภาพ</u>	
๑. ที่ตั้ง อาณาเขต ขอบเขตการปกครอง	
๑.๑ ที่ตั้ง ขนาดพื้นที่	๙
๑.๒ อาณาเขต	๙
๑.๓ การแบ่งเขตการปกครอง	๙
๒. ลักษณะภูมิประเทศ	
๒.๑ สภาพพื้นที่ภูเขา ป่าไม้ ที่ราบสูง ที่ราบลุ่ม	๑๐
๒.๒ สภาพพื้นที่ ความลาดชัน	๑๑
๒.๓ กลุ่มชุดดิน	๑๒
๓. ลักษณะภูมิอากาศ	
๓.๑ ฤดูกาล	๑๗
๓.๒ ปริมาณน้ำฝนและอุณหภูมิต	๑๗
๔. เส้นทางคมนาคม	
๔.๑ เส้นทางคมนาคมระหว่างตำบล	๑๘
๔.๒ ถนนหลวงเชื่อมต่อระหว่างจังหวัดและอำเภอ	๑๘
๕. แหล่งน้ำและระบบชลประทาน	
๕.๑ แหล่งน้ำธรรมชาติ	๑๙
๕.๒ แหล่งน้ำที่สร้างขึ้นที่สำคัญ	๑๙
๖. การใช้ประโยชน์ที่ดิน	๒๐
<u>ข้อมูลด้านเศรษฐกิจ</u>	
๑. ข้อมูลสินค้าเกษตรที่สำคัญ	๒๑
๒. สินค้าเอกลักษณ์ประจำถิ่น/สินค้า GI	๒๒
<u>ข้อมูลด้านสังคม</u>	
๑. ข้อมูลเกษตรกร/องค์กรเกษตรกร	
๑.๑ เกษตรกร	๒๒
๑.๒ องค์กรและสถาบันเกษตรกร	๒๔

สารบัญ (ต่อ)

	หน้า
บทที่ ๒ การวิเคราะห์สถานการณ์การเกษตรของอำเภอ	
๑. ข้อมูลประกอบการวิเคราะห์พื้นที่ของอำเภอ	
๑.๑ แหล่งน้ำหลัก	๓๑
๑.๒ พื้นที่เหมาะสม/ไม่เหมาะสม	๓๑
๑.๓ สถานการณ์ใช้เทคโนโลยีการผลิต	๓๓
๑.๔ ปฏิทินการเพาะปลูก	๓๔
๑.๕ ต้นทุนการผลิต	๓๕
๑.๖ สถานการณ์การตลาด/วิธีการตลาด	๓๕
๑.๗ เกษตรกรและองค์กรเกษตรกรที่เกี่ยวข้องกับสินค้าในพื้นที่	๓๗
๒. การวิเคราะห์ Supply chain	๓๗
บทที่ ๓ บทสรุปโครงการ/กิจกรรมตามกรอบการพัฒนาการเกษตรเชิงพื้นที่	
๑. แบบสรุปโครงการแบบย่อ (Project Brief) ของทุกโครงการ	๔๐
๒. สรุปโครงการ/กิจกรรมตามกรอบการพัฒนาการเกษตรเชิงพื้นที่	๔๒
บรรณานุกรม	๔๔

สารบัญตาราง

ตารางที่		หน้า
๑	แสดงเขตการปกครอง	๙
๒	แสดงสรุปเขตการปกครอง	๙
๓	แสดงพื้นที่ป่าไม้	๑๐
๔	แสดงข้อมูลฤดูกาล	๑๗
๕	แสดงข้อมูลปริมาณน้ำฝน และอุณหภูมิเฉลี่ย ๕ ปี	๑๗
๖	แสดงข้อมูลโครงการชลประทานขนาดใหญ่ และขนาดกลาง	๑๙
๗	แสดงข้อมูลโครงการชลประทานขนาดเล็ก	๑๙
๘	แสดงข้อมูลการใช้ประโยชน์ที่ดิน	๒๐
๙	แสดงข้อมูลด้านพืช	๒๑
๑๐	แสดงข้อมูลด้านปศุสัตว์	๒๒
๑๑	แสดงข้อมูลด้านประมง	๒๒
๑๒	แสดงจำนวนครัวเรือน และประชากร	๒๒
๑๓	แสดงจำนวนหัวหน้าครัวเรือนจำแนกตามอายุ	๒๓
๑๔	แสดงจำนวนลักษณะการประกอบอาชีพ	๒๓
๑๕	แสดงจำนวนลักษณะการถือครองที่ดิน	๒๓
๑๖	แสดงจำนวนประเภทเอกสารสิทธิ์	๒๓
๑๗	แสดงจำนวนและสมาชิกสถาบันเกษตรกร	๒๔
๑๘	แสดงจำนวนผลิตภัณฑ์ที่ลงทะเบียน OTOP จำแนกตามผลิตภัณฑ์	๒๕
๑๙	แสดงข้อมูลกลุ่มวิสาหกิจชุมชน	๒๕
๒๐	แสดงข้อมูลกลุ่มแม่บ้านเกษตรกร กลุ่มยุวเกษตรกร และกลุ่มส่งเสริมอาชีพ	๒๗
๒๑	แสดงข้อมูลกลุ่มเกษตรกร และสหกรณ์	๒๗
๒๒	แสดงจำนวนแหล่ง/ศูนย์เรียนรู้และบริการด้านการเกษตร	๒๘
๒๓	แสดงจำนวนอาสาสมัครเกษตร	๒๘
๒๔	แสดงข้อมูลปราชญ์ชาวบ้าน	๒๙
๒๕	แสดงข้อมูลศูนย์หลักและศูนย์เครือข่ายของศูนย์เรียนรู้การเพิ่มประสิทธิภาพการผลิตสินค้าเกษตร	๒๙
๒๖	แสดงข้อมูลกลุ่มแปลงใหญ่	๓๐
๒๗	แสดงเขตความเหมาะสม (พื้นที่ศักยภาพ) สำหรับปลูกปาล์มพัฒนา	๓๑

สารบัญตาราง (ต่อ)

ตารางที่		หน้า
๒๘	แสดงครัวเรือนเกษตรกร พื้นที่ปลูก และผลผลิตปาล์มพัฒนา	๓๒
๒๙	แสดงพื้นที่ปลูกปาล์มพัฒนาตามระดับชั้นความเหมาะสม	๓๓
๓๐	แสดงต้นทุนการผลิต	๓๕
๓๑	แสดงเกษตรต้นแบบของสินค้าในพื้นที่	๓๗
๓๒	แสดงองค์กรเกษตรกรที่เกี่ยวข้องกับสินค้าในพื้นที่	๓๗
๓๓	แสดงการวิเคราะห์ Supply chain ของสินค้าปาล์มพัฒนา อำเภอมะนัง	๓๗
๓๔	แสดงแบบสรุปโครงการแบบย่อ (Project Brief)	๔๐
๓๕	แสดงสรุปโครงการ/กิจกรรมตามกรอบการพัฒนาการเกษตรเชิงพื้นที่	๔๒

สารบัญภาพ

ภาพที่		หน้า
๑	แผนที่แสดงอาณาเขตติดต่ออำเภอ	๙
๒	แผนที่แสดงพื้นที่ป่าไม้อำเภอ	๑๐
๓	แผนที่แสดงความลาดชันอำเภอ	๑๐
๔	แผนที่แสดงกลุ่มชุดดินอำเภอ	๑๒
๕	แผนที่แสดงการใช้ประโยชน์ที่ดินอำเภอ	๒๐
๖	แผนที่แสดงเขตความเหมาะสม (พื้นที่ศักยภาพ) สำหรับปลูกปาล์มพัฒนา	๓๑
๗	แผนที่แสดงพื้นที่ปลูกปาล์มพัฒนา (พื้นที่ปลูกจริง)	๓๒
๘	แผนที่แสดงพื้นที่ปลูกปาล์มพัฒนา ตามระดับชั้นความเหมาะสม	๓๓
๙	แสดงปฏิทินการเพาะปลูก	๓๔
๑๐	แสดงวิธีการตลาดอำเภอ	๓๖

บทที่ ๑ ข้อมูลสภาพทั่วไป

ข้อมูลถ่ายภาพ

๑. ที่ตั้ง อาณาเขต ขอบเขตการปกครอง

๑.๑ ที่ตั้ง ขนาดพื้นที่

อำเภอมะนังมาจากคำว่า หมายถึงม้า หรือมีรูปม้า ”ม้ายัง“ทั้งนี้สืบเนื่องจากในท้องถิ่น กิ่งอำเภอมะนังมีถ้ำอยู่ถ้ำหนึ่งชื่อถ้ำระฆังทอง ภายในถ้ำมีรูปปั้นม้าหินอยู่ ๑ ตัว เป็นที่รู้จักกันโดยทั่วไปใน หมู่บ้าน ใช้เรียกเป็นสัญลักษณ์ในการเดินทางนัดหมาย ต่อมาเพี้ยนเป็น ซึ่งใช้เรียกชื่อหมู่บ้าน หมู่ที่ ๕ ตำบล ”มะนัง“ปาล์มพัฒนา กิ่งอำเภอมะนังจนถึงปัจจุบัน ความเป็นมาในการขอตั้งกิ่งอำเภอมะนังใหม่ เนื่องจากท้องที่ตำบลปาล์มพัฒนา และตำบลนิคมพัฒนา อยู่ห่างจากที่ว่าการอำเภอควนกาหลง ประมาณ ๓๕ กิโลเมตร เป็นท้องที่ทุรกันดาร การคมนาคมไม่สะดวก เนื่องจากเป็นที่สูงและป่าเขา เพื่อประโยชน์ในการปกครอง และเป็นการอำนวยความสะดวกแก่ประชาชนในการมาติดต่อราชการ อำเภอควนกาหลงจึงได้เสนอขอตั้งกิ่งอำเภอมะนังไปยังกระทรวงมหาดไทย โดยขอแยกตำบลนิคมพัฒนา และตำบลปาล์มพัฒนา ตั้งเป็นกิ่งอำเภอมะนัง และได้รับความเห็นชอบจากคณะรัฐมนตรีกระทรวงมหาดไทย จึงได้ประกาศแบ่งเขตการปกครองท้องที่อำเภอควนกาหลง ตั้งเป็นกิ่งอำเภอมะนัง โดยมีผลบังคับใช้ตั้งแต่วันที่ ๑๕ กรกฎาคม ๒๕๓๙ และต่อมาได้รับการยกฐานะเป็นอำเภอมะนัง เมื่อวันที่ ๘ กันยายน ๒๕๕๐ เป็นต้นมา

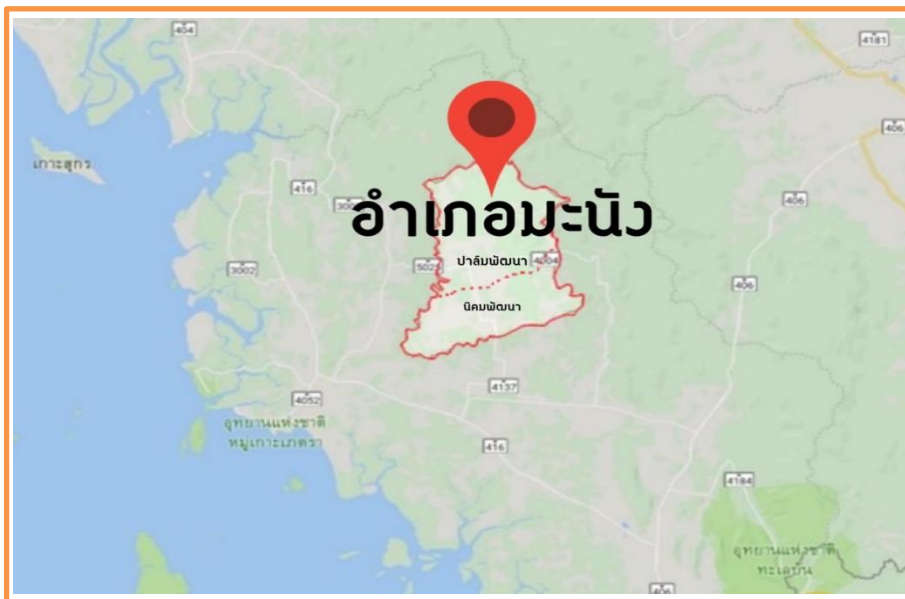
อำเภอมะนัง ประกอบด้วยพื้นที่ทั้งหมด ประมาณ ๓๑๒ ตารางกิโลเมตร ตั้งอยู่ทางทิศเหนือของจังหวัดสตูล และอยู่ห่างจากศาลากลางจังหวัดสตูล ประมาณ ๖๖ กิโลเมตร

๑.๒. อาณาเขต

อำเภอมะนัง มีอาณาเขตติดต่อกับอำเภอและจังหวัดใกล้เคียง ดังนี้

- ทิศเหนือ ติดต่อกับ อำเภอทุ่งหว้า จังหวัดสตูล และอำเภอปะเหลียน จังหวัดตรัง
- ทิศตะวันออก ติดต่อกับ ตำบลควนกาหลง อำเภอควนกาหลง จังหวัดสตูล และอำเภอป่าบอน จังหวัดพัทลุง
- ทิศใต้ ติดต่อกับ ตำบลอุโตเจริญ อำเภอควนกาหลง จังหวัดสตูล
- ทิศตะวันตก ติดต่อกับ ตำบลน้ำมุด และตำบลเขาขาว อำเภอละงู จังหวัดสตูล

แผนที่แสดงขอบเขตอำเภอมะนัง
จังหวัดสตูล



ภาพที่ ๑ ภาพแสดงอาณาเขตติดต่ออำเภอมะนัง
(ที่มา : ที่ว่าการอำเภอมะนัง, พ.ศ. ๒๕๖๙)

๑.๓ การแบ่งเขตการปกครอง

การบริหารราชการ แบ่งออกเป็น ๒ ส่วน ได้แก่

- การบริหารราชการส่วนภูมิภาค แบ่งเขตปกครองออกเป็น ๑ อำเภอ แบ่งเป็นจำนวน -เทศบาล ๒ อบต. ๒ ตำบล ๑๙ หมู่บ้าน
- การบริหารราชการส่วนท้องถิ่น แบ่งเขตการปกครองออกเป็น เทศบาล - จำนวน - แห่ง องค์การบริหารส่วนตำบล จำนวน ๒ แห่ง

ตารางที่ ๑ ตารางแสดงเขตการปกครอง อำเภอมะนัง จังหวัดสตูล

ตำบล หมู่ที่	ตำบล นิคมพัฒนา	ตำบล ปาล์มพัฒนา
๑	บ้านฝั่ง ๑๔ ปาล์ม๗/๒	บ้านฝั่งปาล์ม ๑
๒	บ้านฝั่ง ๔๔, ๑๑๗, ๑๑๘	บ้านฝั่งปาล์ม ๓
๓	บ้านฝั่ง ๗, ๑๐, ๔๕	บ้านฝั่งปาล์ม ๔, ๕
๔	บ้านฝั่ง ๘, ๑๑, ๑๒, ๔๖	บ้านฝั่งปาล์ม ๒
๕	บ้านฝั่ง ๔๗, ๕๐ ปาล์ม ๖	บ้านมะนัง
๖	บ้านฝั่ง ๕๑, ๕๒, ๕๓, บ้านวังพระเคียน	บ้านป่าพน
๗	บ้านฝั่ง ๑๓, ๑๕, ๑๘	บ้านฝั่งปาล์ม ๗
๘	บ้านฝั่ง ๑๖, ๑๗, ๑๙, ๒๐	บ้านปาล์มทองพัฒนา
๙	บ้านฝั่ง ๖, ๙	บ้านควนดินดำ

หมู่ที่	ตำบล นิคมพัฒนา	ตำบล ปาล์มพัฒนา
๑๐		บ้านไทรทอง

ที่มา : ที่ว่าการอำเภอชะง่อน จังหวัดสตูล, พ.ศ. ๒๕๖๙

ตารางที่ ๒ ตารางสรุปเขตการปกครอง อำเภอชะง่อน จังหวัดสตูล

ตำบล	เนื้อที่ทั้งหมด (ไร่)	อบต	เทศบาลตำบล	จำนวน หมู่บ้าน	จำนวน บ้าน (ครัวเรือน)
นิคมพัฒนา	๒๒,๕๕๘,๗๕๐	๑	-	๙	๒,๖๓๑
ปาล์มพัฒนา	๖๐,๖๙๘,๗๕๐	๑	-	๑๐	๔,๐๓๙
รวม	๘๓,๒๕๗,๕๐๐	๒	-	๑๙	๖,๖๗๐

(ที่มา : ที่ว่าการอำเภอชะง่อน , พ.ศ. ๒๕๖๙)

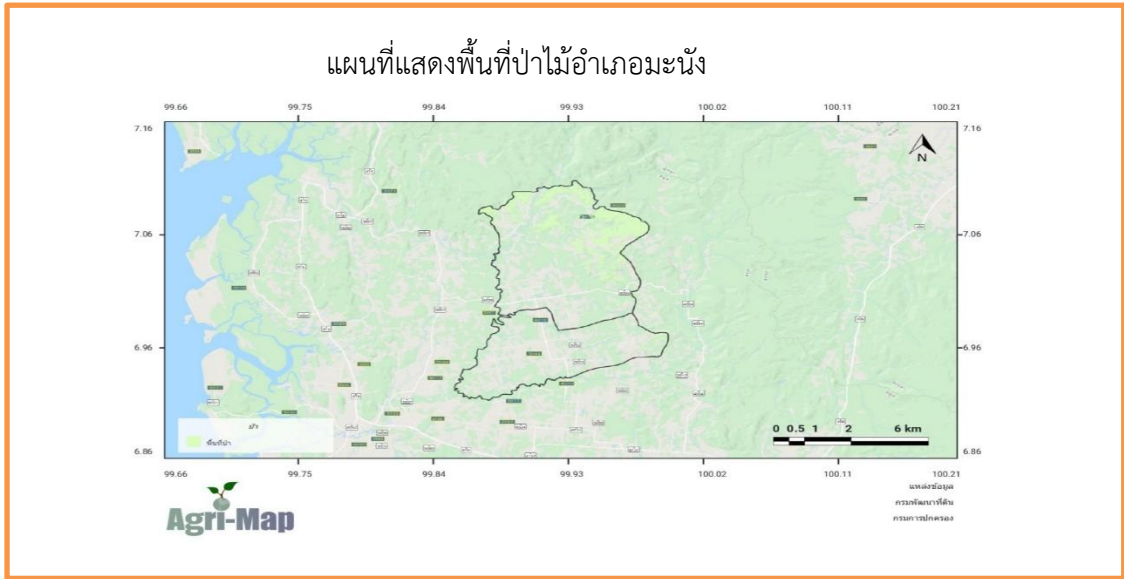
๒. ลักษณะภูมิประเทศ

๒.๑ สภาพพื้นที่ภูเขา ป่าไม้ ที่ราบสูง ที่ราบลุ่ม

อำเภอชะง่อน มีลักษณะภูมิประเทศโดยทั่วไปเป็นพื้นที่ภูเขาสลับซับซ้อนและเนินเขาลูกคลื่น ครอบคลุมพื้นที่ส่วนใหญ่ของอำเภอ โดยมีแนวเทือกเขาและภูเขาหินปูนกระจายตัวอยู่หลายบริเวณ

บริเวณพื้นที่ที่ราบสูงและพื้นที่ลาดเชิงเขา มีลักษณะเป็นพื้นที่ลูกคลื่น เหมาะสมต่อการทำการเกษตรประเภทสวนยางพารา สวนปาล์มน้ำมัน และไม้ผล โดยดินส่วนใหญ่เป็นดินร่วนปนดินเหนียว สามารถอุ้มน้ำได้ดีในช่วงฤดูฝน ขณะที่พื้นที่ราบลุ่มมีอยู่ในสัดส่วนไม่มาก กระจายตัวตามแนวลำห้วยและพื้นที่ตอนล่างของอำเภอ เหมาะสำหรับการทำนาและพืชไร่บางชนิด

จากลักษณะภูมิประเทศดังกล่าว ส่งผลให้อำเภอชะง่อนมีศักยภาพด้านการเกษตรแบบสวนยืนต้น และเกษตรผสมผสาน โดยควรคำนึงถึงการบริหารจัดการดินและน้ำในพื้นที่ลาดชัน



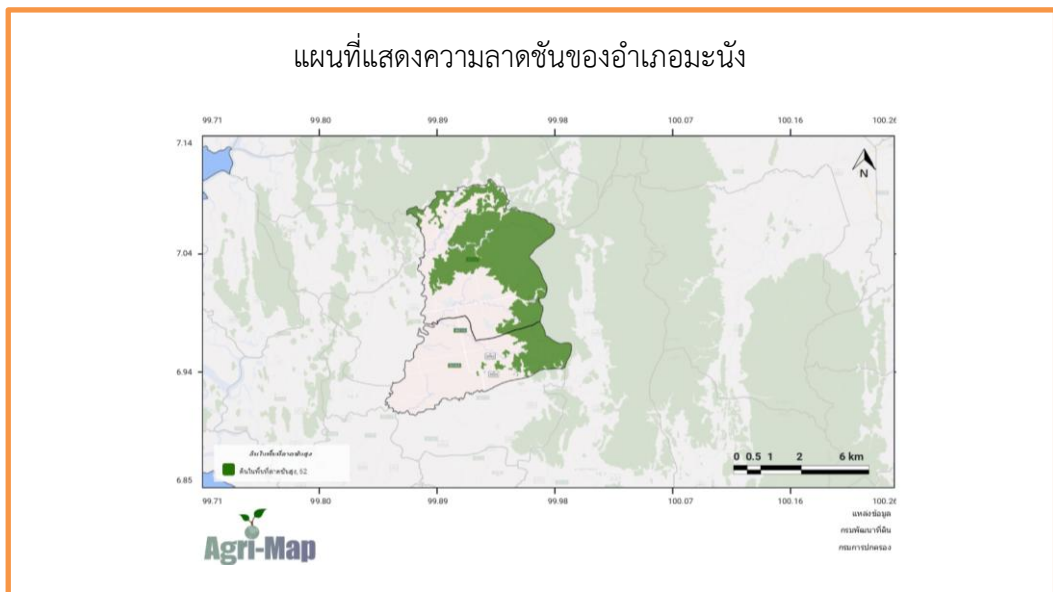
ภาพที่ ๒ แผนที่แสดงพื้นที่ป่าไม้อำเภอมะนัง
(ที่มา: กรมพัฒนาที่ดิน, พ.ศ.๒๕๖๘)

ตารางที่ ๓ แสดงพื้นที่ป่าไม้อำเภอมะนัง

ตำบล	พื้นที่ทั้งหมด	พื้นที่ป่าไม้ (ไร่)	คิดเป็นร้อยละ
นิคมพัฒนา	๒๒,๕๕๘,๗๕๐	๕๕๖.๑๒	๓.๐๗
ปาล์มพัฒนา	๖๐,๖๙๘,๗๕๐	๑๗,๔๕๖.๘๐	๙๖.๙๓
รวม	๘๓,๒๕๗,๕๐๐	๑๘,๐๑๒.๙๒	๑๐๐.๐๐

ที่มา : กรมพัฒนาที่ดิน , พ.ศ. ๒๕๖๘

๒.๒ สภาพพื้นที่ ความลาดชัน



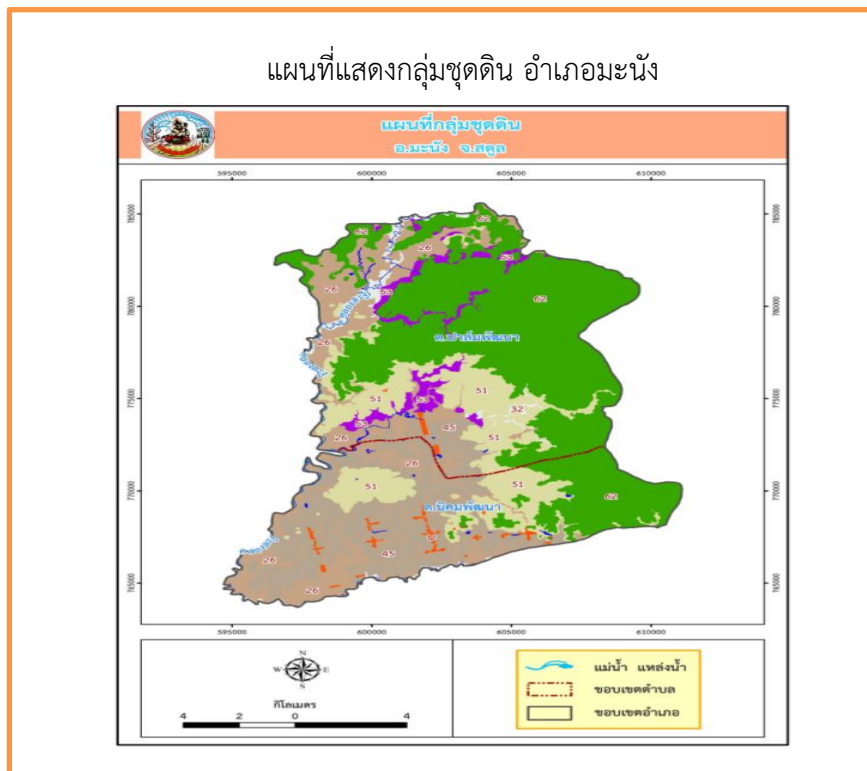
ภาพที่ ๓ แผนที่แสดงความลาดชันอำเภอมะนัง
(ที่มา กรมพัฒนาที่ดิน , พ.ศ. ๒๕๖๘)

พื้นที่ของอำเภอมะนัง จังหวัดสตูล มีลักษณะภูมิประเทศโดยทั่วไปเป็นพื้นที่สูงสลับพื้นที่ราบแบบลูกคลื่น มีความลาดชันตั้งแต่ระดับเล็กน้อยถึงปานกลาง และบางส่วนมีความลาดชันค่อนข้างมาก โดยเฉพาะบริเวณเชิงเขา พื้นที่ดังกล่าวมีความเหมาะสมต่อการทำเกษตรกรรมประเภทไม้ยืนต้น ทั้งนี้จำเป็นต้องมีการจัดการพื้นที่ตามหลักอนุรักษ์ดินและน้ำ เพื่อลดปัญหาการชะล้างพังทลายของหน้าดินในพื้นที่ลาดชัน

ลักษณะดินส่วนใหญ่เป็นดินลูกรังปนดินเหนียว มีโครงสร้างดินร่วนซุย ระบายน้ำได้ดี และสามารถกักเก็บความชื้นได้ในช่วงฤดูฝน มีระดับความอุดมสมบูรณ์ของดินปานกลางถึงค่อนข้างดี เหมาะสมต่อการเพาะปลูกพืชเศรษฐกิจที่สำคัญของพื้นที่ เช่น ปาล์มน้ำมัน ยางพารา และไม้ผลเขตร้อน ได้แก่ ทุเรียน เงาะ ลองกอง และมังคุด

๒.๓ กลุ่มชุดดิน

ดินในอำเภอมะนัง มีกลุ่มชุดดิน จำนวน ๗ กลุ่มชุดดิน ดังนี้



ภาพที่ ๔ แผนที่แสดงกลุ่มชุดดินอำเภอ
(ที่มา : กรมพัฒนาที่ดิน, พ.ศ.๒๕๖๘)

ดินในอำเภอมะนัง มีกลุ่มชุดดินเหมาะสมกับการปลูกพืชจำนวน ๗ กลุ่มชุดดิน โดยมีรายละเอียด ดังนี้

๑) กลุ่มชุดดินที่ ๒๖

ชุดดิน : ชุดดินอ่าวลึก (Ak) ชุดดินห้วยโป่ง (Hp) ชุดดินกระปี่ (Kbi) ชุดดินโคกกลอย (Koi) ชุดดินลำภูรา (Ll) ชุดดินปากจั่น (Pac) ชุดดินพังงา (Pga) ชุดดินภูเก็ต (Pk) ชุดดินปะทิว (Ptu) และชุดดินท้ายเหมือง (Tim)

ลักษณะเด่น : กลุ่มดินเหนียวลึกมากสีดำที่มีรอยแตกกระแหงกว้างและลึก ปฏิกริยาดินเป็นกลางถึงเป็นด่าง การระบายน้ำดีถึงดีปานกลาง ความอุดมสมบูรณ์ปานกลางถึงสูง

ปัญหา : เนื้อดินเหนียวจัด การไถพรวนต้องทำในช่วงที่ดินมีความชื้นพอเหมาะ มิฉะนั้นจะทำให้ดินแน่นทึบ ในช่วงฤดูแล้ง ดินมีการหดตัว ทำให้ดินแตกกระแวงเป็นร่องลึก ส่วนในฤดูฝนจะมีน้ำแช่ขังง่าย ทำให้พืชชะงักการเจริญเติบโต

แนวทางการจัดการ

○ ปลุกพีชไร่หรือพีชผัก เลือกพื้นที่ค่อนข้างราบเรียบ จัดระบบการปลุกพีชหมุนเวียนให้มีการปลุกพีชบำรุงดินร่วมอยู่ด้วย ปรับปรุงดินด้วยปุ๋ยหมักหรือปุ๋ยคอก ๑-๒ ตัน/ไร่ หรือไถกลบพีชปุ๋ยสด (หว่านเมล็ดถั่วพรี ๘-๑๐ กิโลกรัม/ไร่ เมล็ดถั่วพุ่ม ๖-๘ กิโลกรัม/ไร่ หรือปอเทือง ๔-๖ กิโลกรัม/ไร่ ไถกลบระยะออกดอก ปล่อยให้ ๑-๒ สัปดาห์) ร่วมกับปุ๋ยเคมีหรือปุ๋ยอินทรีย์น้ำ ไถพรวนและปลุกพีชตามแนวระดับ มีวัสดุคลุมดิน ปลุกพีชหมุนเวียน ปลุกพีชสลับเป็นแถบ ทำแนวรั้วหญ้าแฝก พัฒนาแหล่งน้ำและจัดระบบการให้น้ำในแปลงปลูก

○ ปลุกไม้ผล ขุดหลุมปลูกขนาด ๕๐x๕๐x๕๐ ซม. ปรับปรุงหลุมปลูกด้วยปุ๋ยหมักหรือปุ๋ยคอก ๑๕-๒๕ กิโลกรัม/หลุม มีระบบอนุรักษ์ดินและน้ำ เช่น ปลุกพีชคลุมดิน วัสดุคลุมดิน ปลุกพีชแซม สร้างคันดินทำขั้นบันได ทำแนวรั้วหรือทำฐานหญ้าแฝกเฉพาะต้น ในช่วงเจริญเติบโต ก่อนเก็บผลผลิตและภายหลังเก็บผลผลิต ใช้ปุ๋ยหมักหรือปุ๋ยคอกร่วมกับปุ๋ยเคมีหรือปุ๋ยอินทรีย์น้ำ ตามชนิดพืชที่ปลูก พัฒนาแหล่งน้ำและจัดระบบการให้น้ำในแปลงปลูก

๒) กลุ่มชุดดินที่ ๓๒

ชุดดิน : ชุดดินลำแก่น (Lam) ชุดดินรือเสาะ (Ro) และชุดดินตาขุน (Tkn)

ลักษณะเด่น : กลุ่มดินร่วนละเอียดถึงลึกมากที่เกิดจากตะกอนลำน้ำหรือวัตถุต้นกำเนิดดินเนื้อหยาบ ปฏิกริยาดินเป็นกรดจัด การระบายน้ำดีถึงดีปานกลาง ความอุดมสมบูรณ์ต่ำ

ปัญหา : เนื้อดินค่อนข้างเป็นทรายและดินมีความอุดมสมบูรณ์ต่ำ ในบริเวณที่มีความลาดชันสูงจะมีปัญหาเกี่ยวกับชะล้างพังทลายของหน้าดิน

แนวทางการจัดการ : ปลุกพีชไร่หรือพีชผัก จัดระบบการปลุกพีชหมุนเวียนตลอดทั้งปี โดยให้มีการปลุกพีชบำรุงดินอยู่ด้วย ปรับปรุงดินด้วยปุ๋ยหมักหรือปุ๋ยคอก ๒-๓ ตัน/ไร่ หรือไถกลบพีชปุ๋ยสด (หว่านเมล็ดถั่วพรี ๘-๑๐ กิโลกรัม/ไร่ เมล็ดถั่วพุ่ม ๖-๘ กิโลกรัม/ไร่ หรือปอเทือง ๔-๖ กิโลกรัม/ไร่ ไถกลบระยะออกดอก ปล่อยให้ ๑-๒ สัปดาห์) ร่วมกับปุ๋ยเคมีหรือปุ๋ยอินทรีย์น้ำ ไถพรวนและปลุกพีชตามแนวระดับ มีวัสดุคลุมดินหรือทำแนวรั้วหญ้าแฝก มีการใช้ปุ๋ยเคมีตามชนิดพืชที่ปลูก เพื่อรักษาความสามารถในการผลิตของดินไว้ไม่ให้เสื่อมโทรมลงและช่วยเพิ่มผลผลิต พัฒนาแหล่งน้ำและจัดระบบการให้น้ำในแปลงปลูก

ปลุกไม้ผล ขุดหลุมปลูกขนาด ๕๐x๕๐x๕๐ ซม. ปรับปรุงหลุมปลูกด้วยปุ๋ยหมักหรือปุ๋ยคอก ๒๐-๓๕ กิโลกรัม/หลุม มีระบบอนุรักษ์ดินและน้ำ เช่น มีวัสดุคลุมดิน ปลุกพีชคลุมดิน ปลุกพีชแซม ทำแนวรั้วหรือทำฐานหญ้าแฝกเฉพาะต้น ในช่วงเจริญเติบโต ก่อนเก็บผลผลิตและภายหลังเก็บผลผลิต ใช้ปุ๋ยหมักหรือปุ๋ยคอกร่วมกับปุ๋ยเคมีหรือปุ๋ยอินทรีย์น้ำ ตามชนิดพืชที่ปลูก พัฒนาแหล่งน้ำและจัดระบบการให้น้ำในแปลงปลูก

๓) กลุ่มชุดดินที่ ๓๔

ชุดดิน : ชุดดินฉลอง (Chl) ชุดดินฝั่งแดง (Fd) ชุดดินควนกาหลง (Kkl) ชุดดินคลองท่อม (Km) ชุดดินคลองนกระทุง (Knk) ชุดดินละหาน (Lh) ชุดดินนาท่าม (Ntm) และชุดดินท่าแซะ (Te)

ลักษณะเด่น : กลุ่มดินร่วนละเอียดถึงลึกมากที่เกิดจากตะกอนลำน้ำหรือวัตถุต้นกำเนิดดินเนื้อหยาบ ปฏิกริยาดินกลางหรือเป็นด่าง การระบายน้ำดีถึงดีปานกลาง ความอุดมสมบูรณ์ต่ำถึงปานกลาง สมบัติของดิน

ปัญหา : การมีเนื้อดินค่อนข้างเป็นทราย ซึ่งทำให้ดินอุ้มน้ำได้น้อย พืชอาจขาดแคลนน้ำได้ในช่วงฝนทิ้งเป็นระยะเวลานาน ๆ สำหรับบริเวณที่มีความลาดชันสูง อาจมีปัญหาเรื่องการชะล้างพังทลายเกิดขึ้น

แนวทางการจัดการ : ปลูกพืชไร่หรือพืชผัก เลือกพื้นที่ค่อนข้างราบเรียบ จัดระบบการปลูกพืชหมุนเวียนตลอดทั้งปี ให้มีการปลูกพืชบำรุงดินร่วมอยู่ด้วย ปรับปรุงดินด้วยปุ๋ยหมักหรือปุ๋ยคอก ๒-๓ ตัน/ไร่ หรือไถกลบพืชปุ๋ยสด (หว่านเมล็ดถั่วพรี ๘-๑๐ กิโลกรัม/ไร่ เมล็ดถั่วพุ่ม ๖-๘ กิโลกรัม/ไร่ หรือปอเทือง ๔-๖ กิโลกรัม/ไร่ ไถกลบระยะออกดอก ปล่อยให้ ๑-๒ สัปดาห์) ร่วมกับปุ๋ยเคมีหรือปุ๋ยอินทรีย์น้ำ ไถพรวนและปลูกพืชตามแนวระดับ มีวัสดุคลุมดิน ปลูกพืชหมุนเวียน ปลูกพืชสลับเป็นแถบ ทำแนวรั้วหญ้าแฝก พัฒนาแหล่งน้ำและจัดระบบการให้น้ำในแปลงปลูก

ปลูกไม้ผล ชุดหลุมปลูกขนาด ๕๐x๕๐x๕๐ ซม. ปรับปรุงหลุมปลูกด้วยปุ๋ยหมักหรือปุ๋ยคอก ๒๐-๓๕ กิโลกรัม/หลุม มีระบบอนุรักษ์ดินและน้ำ เช่น ปลูกพืชคลุมดิน มีวัสดุคลุมดิน ขึ้นบันได คันดิน ทำแนวรั้วหญ้าแฝก หรือทำฐานเฉพาะต้น ในช่วงเจริญเติบโต ก่อนเก็บผลผลิตและภายหลังเก็บผลผลิต ใช้ปุ๋ยหมักหรือปุ๋ยคอกร่วมกับปุ๋ยเคมีหรือปุ๋ยอินทรีย์น้ำ ตามชนิดพืชที่ปลูก พัฒนาแหล่งน้ำและจัดระบบการให้น้ำในแปลงปลูก

๔) กลุ่มชุดดินที่ ๔๕

ชุดดิน : ชุดดินชุมพร (Cp) ชุดดินหาดใหญ่ (Hy) ชุดดินคลองซาก (Kc) ชุดดินเขาขาด (Kkt) ชุดดินหนองคล้า (Nok) ชุดดินท่าฉาง (Tac) และชุดดินยะลา (Ya)

ลักษณะเด่น : กลุ่มดินต้นถึงชั้นหินพื้น ปฏิกริยาดินเป็นกรดถึงเป็นกลาง มีการระบายน้ำดี ความอุดมสมบูรณ์ต่ำ

ปัญหา : เป็นดินต้น มีเศษหินปะปนอยู่ในเนื้อดินเป็นปริมาณมาก ความอุดมสมบูรณ์ต่ำ ในบริเวณที่มีความลาดชันสูงจะมีปัญหาเกี่ยวกับการชะล้างพังทลายของหน้าดินอย่างรุนแรง บางพื้นที่มีเศษหินหรือหินพื้นที่ไม่ไถลบริเวณหน้าดิน

แนวทางการจัดการ : เลือกพื้นที่ที่มีหน้าดินหนาและไม่มีก้อนหิน เศษหินหรือลูกรังบนผิวดินมาก

๐ ปลูกพืชไร่หรือพืชผัก เลือกพื้นที่ค่อนข้างราบเรียบ จัดระบบการปลูกพืชหมุนเวียนตลอดทั้งปี ให้มีการปลูกพืชบำรุงดินร่วมอยู่ด้วย ปรับปรุงดินด้วยปุ๋ยหมักหรือปุ๋ยคอก ๓-๔ ตัน/ไร่ หรือไถกลบพืชปุ๋ยสด (หว่านเมล็ดถั่วพรี ๑๐-๑๒ กิโลกรัม/ไร่ เมล็ดถั่วพุ่ม ๘-๑๐ กิโลกรัม/ไร่ หรือปอเทือง ๖-๘ กิโลกรัม/ไร่ ไถกลบระยะออกดอก ปล่อยให้ ๑-๒ สัปดาห์) ร่วมกับปุ๋ยเคมีหรือปุ๋ยอินทรีย์น้ำ ไถพรวนและปลูกพืชตามแนวระดับ มีวัสดุคลุมดิน ปลูกพืชสลับเป็นแถบ ทำแนวรั้วหญ้าแฝก พัฒนาแหล่งน้ำและจัดระบบการให้น้ำในแปลงปลูก

๐ ปลูกไม้ผล ชุดหลุมปลูกขนาด ๗๕x๗๕x๗๕ ซม. ปรับปรุงหลุมปลูกด้วยหน้าดินที่ไม่มีเศษหินหรือลูกรังร่วมกับปุ๋ยหมักหรือปุ๋ยคอก ๒๕-๕๐ กิโลกรัม/หลุม มีระบบอนุรักษ์ดินและน้ำ เช่น สร้างคันดิน ทำขึ้นบันได ทำฐานปลูกเฉพาะต้น ปลูกพืชคลุมดิน มีวัสดุคลุมดิน หรือทำแนวรั้วหญ้าแฝก ในช่วงเจริญเติบโต ก่อนเก็บผลผลิตและภายหลังเก็บผลผลิต ใช้ปุ๋ยหมักหรือปุ๋ยคอกร่วมกับปุ๋ยเคมีหรือปุ๋ยอินทรีย์น้ำ ตามชนิดพืชที่ปลูก พัฒนาแหล่งน้ำและจัดระบบการให้น้ำในแปลงปลูก

๕) กลุ่มชุดดินที่ ๕๑

ชุดดิน : ชุดดินห้วยยอด (Ho) ชุดดินคลองเต้ง (Klt) ชุดดินระนอง (Rg) และชุดดินยิงอ (Yg)

ลักษณะเด่น : กลุ่มดินต้นถึงชั้นหินพื้น ปฏิกริยาดินเป็นกรดจัด การระบายน้ำดีถึงค่อนข้างดีมาก ความอุดมสมบูรณ์ต่ำ

ปัญหา : เป็นดินต้น มีเศษหินปะปนอยู่ในเนื้อดินเป็นปริมาณมาก และมีชั้นหินพื้นอยู่ต้นบางพื้นที่ มีเศษหินและหินพื้นไถลกระจายอยู่บริเวณหน้าดินดินมีความอุดมสมบูรณ์ต่ำ ในบริเวณที่มีความลาดชันสูง จะเกิดการชะล้างพังทลายของหน้าดินได้ง่าย

แนวทางการจัดการ : พื้นที่ที่เป็นดินต้นมาก มีเศษหินหรือหินพื้นไถล ไม่เหมาะสมต่อการเกษตร ควรปล่อยให้เป็นป่า หรือปลูกไม้ใช้สอยโตเร็ว

○ ปลุกพีชไร่หรือพีชผัก เลือกพื้นที่ที่มีหน้าดินหนาและมีสภาพพื้นที่ค่อนข้างราบเรียบ จัดระบบการปลุกพีชหมุนเวียนตลอดทั้งปี ให้มีการปลุกพีชบำรุงดินร่วมอยู่ด้วย ปรับปรุงดินด้วยปุ๋ยหมักหรือปุ๋ยคอก ๓ - ๔ ตัน/ไร่ หรือไถกลบพีชปุ๋ยสด (หว่านเมล็ดถั่วพรี ๑๐-๑๒ กิโลกรัม/ไร่ เมล็ดถั่วพุ่ม ๘-๑๐ กิโลกรัม/ไร่ หรือปอเทือง ๖-๘ กิโลกรัม/ไร่ ไถกลบระยะออกดอก ปล่อยไว้ ๑-๒ สัปดาห์) ร่วมกับปุ๋ยเคมีหรือปุ๋ยอินทรีย์น้ำ ไถพรวนและปลุกพีชตามแนวระดับมีวัสดุคลุมดิน ปลุกพีชหมุนเวียน ปลุกพีชสลับเป็นแถบ ทำแนวรั้วหญ้าแฝก พัฒนาแหล่งน้ำ และจัดระบบการให้น้ำในแปลง

○ ปลุกไม้ผล ชุดหลุมปลุกถึงชั้นหินพื้นหรือขนาด ๕๐x๕๐x๕๐ ซม. และปรับปรุงหลุมปลุกด้วยหน้าดินที่ไม่เศษหินหรือก้อนหินร่วมกับปุ๋ยหมักหรือปุ๋ยคอก ๕๐ กิโลกรัม/หลุม มีระบบอนุรักษ์ดินและน้ำ เช่น ปลุกพีชคลุมดิน ทำฐานปลูกเฉพาะต้น ทำแนวรั้วหญ้าแฝก ในช่วงเจริญเติบโต ก่อนเก็บผลผลิตและภายหลังเก็บผลผลิต ใช้ปุ๋ยหมักหรือปุ๋ยคอกร่วมกับปุ๋ยเคมีหรือปุ๋ยอินทรีย์น้ำ ตามชนิดพืชที่ปลุก พัฒนาแหล่งน้ำ และจัดระบบการให้น้ำในแปลงปลุก

๖) กลุ่มชุดดินที่ ๕๓

ชุดดิน : ชุดดินนาทอน (Ntn) ชุดดินโอล่าเจียก (Oc) ชุดดินปะดั่งเบซาร์ (Pad) ชุดดินตราด (Td) และชุดดินตรัง (Tng)

ลักษณะเด่น : กลุ่มดินเหนียวลึกปานกลางถึงชั้นหินพื้น ลูกรังหรือเศษหิน ปฏิกริยาดินเป็นกรดจัดการระบายน้ำดี ความอุดมสมบูรณ์ต่ำ

ปัญหา : ดินลึกปานกลางถึงชั้นลูกรัง ก้อนกรวด เศษหินหรือชั้นหินพื้นในช่วงความลึก ๕๐-๑๐๐ ซม. ดินมีความอุดมสมบูรณ์ต่ำ ในบริเวณพื้นที่ที่มีความลาดชันสูง จะเกิดการชะล้างพังทลายของหน้าดินได้ง่าย

แนวทางการจัดการ : ปลุกพีชไร่หรือพีชผัก เลือกพื้นที่ค่อนข้างราบเรียบ จัดระบบการปลุกพีชหมุนเวียนตลอดทั้งปี ให้มีการปลุกพีชบำรุงดินร่วมอยู่ด้วย ปรับปรุงดินด้วยปุ๋ยหมักหรือปุ๋ยคอก ๒-๓ ตัน/ไร่ หรือไถกลบพีชปุ๋ยสด (หว่านเมล็ดถั่วพรี ๘-๑๐ กิโลกรัม/ไร่ เมล็ดถั่วพุ่ม ๖-๘ กิโลกรัม/ไร่ หรือปอเทือง ๔-๖ กิโลกรัม/ไร่ ไถกลบระยะออกดอก ปล่อยไว้ ๑-๒ สัปดาห์) ร่วมกับการใช้ปุ๋ยเคมีหรือปุ๋ยอินทรีย์น้ำ ไถพรวนและปลุกพีชตามแนวระดับ มีวัสดุคลุมดิน ปลุกพีชหมุนเวียน ปลุกพีชสลับเป็นแถบ ทำแนวรั้วหญ้าแฝก พัฒนาแหล่งน้ำและจัดระบบการให้น้ำในแปลงปลุก

○ ปลุกไม้ผล ชุดหลุมปลุกขนาด ๕๐x๕๐x๕๐ ซม. ปรับปรุงหลุมปลุกด้วยปุ๋ยหมักหรือปุ๋ยคอก ๒๐-๓๕ กิโลกรัม/หลุม มีระบบอนุรักษ์ดินและน้ำ เช่น ไถพรวนและปลุกพีชตามแนวระดับ การสร้างคันดิน การทำขั้นบันได ทำฐานปลูกเฉพาะต้น ปลุกพีชคลุมดิน วัสดุคลุมดิน หรือทำแนวรั้วหญ้าแฝก ในช่วงเจริญเติบโต ก่อนเก็บผลผลิตและภายหลังเก็บผลผลิต ใช้ปุ๋ยหมักหรือปุ๋ยคอกร่วมกับปุ๋ยเคมีหรือปุ๋ยอินทรีย์น้ำ ตามชนิดพืชที่ปลุก พัฒนาแหล่งน้ำและจัดระบบการให้น้ำในแปลงปลุก

๗) กลุ่มชุดดินที่ ๖๒

ชุดดิน : พื้นที่ลาดชันเชิงซ้อน (SC : slope complex)

ลักษณะเด่น : พื้นที่ลาดชันเชิงซ้อนที่มีความลาดชันมากกว่า ๓๕ เปอร์เซ็นต์ พื้นที่บริเวณนี้ยังไม่มีการศึกษาสำรวจและจำแนกดิน เนื่องจากสภาพพื้นที่ที่มีความลาดชันสูง ซึ่งถือว่ายากต่อการจัดการดูแลรักษาสำหรับการเกษตร กลุ่มดินนี้ประกอบด้วยพื้นที่ภูเขาและเทือกเขาซึ่งมีความลาดชันมากกว่าร้อยละ ๓๕ ลักษณะและสมบัติของดินที่พบไม่แน่นอน มีทั้งดินลึกและดินตื้น ลักษณะของเนื้อดินและความอุดมสมบูรณ์ตามธรรมชาติแตกต่างกันไปแล้วแต่ชนิดของหินต้นกำเนิดในบริเวณนั้น มักมีเศษหิน ก้อนหินหรือพื้นโคลนกระจายทั่วไป ส่วนใหญ่ยังปกคลุมด้วยป่าไม้ประเภทต่าง ๆ เช่น ป่าเบญจพรรณ ป่าเต็งรังหรือป่าดงดิบชื้น หลายแห่งมีการทำไร่เลื่อนลอยโดยปราศจากมาตรการในการอนุรักษ์ดินและน้ำ ซึ่งเป็นผลทำให้เกิดการชะล้างพังทลายของหน้าดิน

จนบางแห่งเหลือแต่หินโผล่ การใช้ประโยชน์ กลุ่มดินนี้ไม่ควรนำมาใช้ประโยชน์ทางการเกษตร เนื่องจากมีปัญหาหลายประการที่มีผลกระทบต่อระบบนิเวศน์ ควรสงวนไว้เป็นป่าตามธรรมชาติเพื่อรักษาแหล่งต้นน้ำลำธาร

ปัญหา : มีความลาดชันสูงมาก ในพื้นที่ทำการเกษตรจะเกิดการชะล้างพังทลายสูญเสียหน้าดินอย่างรุนแรง ขาดแคลนน้ำและบางพื้นที่อาจพบชั้นหินพื้นหรือเศษหินกระจัดกระจายอยู่บริเวณหน้าดิน

แนวทางการจัดการ : ควรปล่อยไว้ให้เป็นป่าตามธรรมชาติ เป็นที่อยู่อาศัยของสัตว์ป่า แหล่งต้นน้ำลำธาร ในกรณีที่จำเป็นต้องนำมาใช้ประโยชน์ทางการเกษตร จำเป็นต้องมีการศึกษาดินก่อน เพื่อให้ทราบถึงความเหมาะสมของดินสำหรับการปลูกพืช โดยมีการใช้ประโยชน์ที่ดินในเชิงอนุรักษ์หรือวนเกษตร ในบริเวณพื้นที่ที่เป็นดินลึกและสามารถพัฒนาแหล่งน้ำได้ มีระบบอนุรักษ์ดินและน้ำ เช่น ปลูกพืชคลุมดิน ทำแนวรั้วหญ้าแฝก และขุดหลุมปลูกเฉพาะต้น โดยไม่มีการทำลายไม้พื้นล่าง สำหรับในพื้นที่ที่ไม่มีศักยภาพทางการเกษตร ควรรักษาไว้ให้เป็นสวนป่า สร้างสวนป่าหรือใช้ปลูกไม้ใช้สอยโตเร็ว

๓. ลักษณะภูมิอากาศ

๓.๑ ฤดูกาล

ลักษณะภูมิอากาศของอำเภอมะนัง มีลักษณะอากาศแบบร้อนชื้น อุณหภูมิเฉลี่ย ประมาณ ๒๗ - ๓๒ องศาเซลเซียส ค่าความชื้นสัมพัทธ์ ประมาณ ๕๐ - ๖๐ เปอร์เซ็นต์ ปริมาณฝนตกเฉลี่ย ๑,๙๔๐.๐ มิลลิเมตรต่อปี ฝนตกชุกในเดือน สิงหาคม - พฤศจิกายน โดยสามารถสรุปได้ดังนี้ ดังนี้

ตารางที่ ๔ แสดงข้อมูลฤดูกาล

ฤดูกาล	ม.ค.	ก.พ.	มี.ค.	เม.ย.	พ.ค.	มิ.ย.	ก.ค.	ส.ค.	ก.ย.	ต.ค.	พ.ย.	ธ.ค.	
ฤดูร้อน	←				→								
ฤดูฝน					←								→
ฤดูหนาว	-	-	-	-	-	-	-	-	-	-	-	-	

๓.๒ ปริมาณน้ำฝนและอุณหภูมิ

ตารางที่ ๕ แสดงข้อมูลปริมาณน้ำฝน และอุณหภูมิเฉลี่ย ๕ ปี

ปี	ปริมาณน้ำฝนรวมทั้งปี (มม.)	ปริมาณฝนเฉลี่ย (มม.)	จำนวนวันฝนตก (วัน)	เดือนที่ฝนสูงสุด	อุณหภูมิ (องศาเซลเซียส)		
					สูงสุด	ต่ำสุด	เฉลี่ยทั้งปี
๒๕๖๔	๒,๓๕๖	๑๙๖.๓	๑๗๒	พฤศจิกายน	๓๓.๕	๒๓.๖	๒๗.๘
๒๕๖๕	๒,๗๔๒	๒๒๘.๕	๑๗๘	ตุลาคม	๓๔.๐	๒๔.๑	๒๘.๑
๒๕๖๖	๒,๔๑๘	๒๐๑.๕	๑๖๙	พฤศจิกายน	๓๓.๘	๒๓.๙	๒๗.๙
๒๕๖๗	๒,๘๖๕	๒๓๘.๘	๑๘๑	ตุลาคม	๓๔.๒	๒๔.๓	๒๘.๓
๒๕๖๘	๒,๕๙๓	๒๑๖.๑	๑๗๕	พฤศจิกายน	๓๔.๑	๒๔.๐	๒๘.๐

ที่มา : กรมอุตุนิยมวิทยา, พ.ศ.๒๕๖๘

๔. เส้นทางคมนาคม

๔.๑ เส้นทางคมนาคมระหว่างตำบล

อำเภอมะนัง มีการเดินทางระหว่างตำบลและหมู่บ้าน โดยใช้เส้นทางในการเชื่อมต่อขนส่งผลผลิตทางการเกษตร ดังนี้

โดยใช้เส้นทางทางหลวงชนบท หมายเลข สต.๔๐๑๐ และทางหลวงชนบท หมายเลข สต. ๓๐๑๔ เป็นเส้นทางในเชื่อมต่อขนส่งผลผลิตทางการเกษตร

๔.๒ ถนนหลวงเชื่อมต่อระหว่างจังหวัดและอำเภอ

การคมนาคมติดต่อระหว่างจังหวัดและอำเภอ สามารถเดินทางได้หลายเส้นทาง โดยมีรายละเอียดดังนี้

ทางรถไฟ-.....

ทางรถยนต์ สามารถเดินทางได้สะดวก คือ

สถานีขนส่งผู้โดยสาร จำนวน.....-..... สถานี (ถ้ามี) มีสายเดินรถประจำทางระหว่างอำเภอ/จังหวัด ได้แก่ รถตู้สายทุ่งหว้า - หาดใหญ่
ทางหลวงแผ่นดิน ดังนี้

-ทางหลวงชนบท หมายเลข ๔๐๑๐ เชื่อมต่อกับทางหลวงหมายเลข ๔๑๓๗ เส้นทางระหว่างตำบลอุโตเจริญ อำเภอควนกาหลง เข้าสู่ทางหลวงแผ่นดินหมายเลข ๔๐๖ ที่สามแยกนิคมควนกาหลง ตำบลทุ่งนุ้ย อำเภอควนกาหลง ซึ่งเป็นเส้นทางสายหลักเข้าสู่อำเภอเมือง จังหวัดสตูล แลเข้าสู่อำเภอรัตนภูมิจังหวัดสงขลา ระยะทาง ๗๗.๑ กิโลเมตร

-ทางหลวงชนบท หมายเลข ๔๐๐๔ เส้นทางระหว่างอำเภอมะนัง ถึงตำบลควนกาหลง อำเภอควนกาหลง ระยะทาง ๑๓.๔ กิโลเมตร

-ทางหลวงชนบท หมายเลข ๕๐๒๕ เส้นทางระหว่างอำเภอมะนัง ถึงตำบลน้ำผุด อำเภอละงู ระยะทาง ๙.๒ กิโลเมตร

๕. แหล่งน้ำและระบบชลประทาน

๕.๑ แหล่งน้ำธรรมชาติ (เช่น แม่น้ำ ลำคลอง หนอง บึง)

๕.๑ แหล่งน้ำธรรมชาติ แม่น้ำ ลำคลอง หนอง บึง (ภาพที่ ๑๐)

อำเภอมะนัง มีแหล่งน้ำธรรมชาติที่สำคัญ ได้แก่ คลองมะนัง (คลองละงู) คลองลำโตนและคลองลำลิเบา

๕.๒ แหล่งน้ำที่สร้างขึ้นที่สำคัญ (โครงการชลประทาน) ได้แก่

พื้นที่อำเภอมะนังมีระบบชลประทานในพื้นที่ ซึ่งเป็นระบบชลประทานขนาดเล็ก จำนวน ๑๑ แห่ง ประชาชนในพื้นที่สามารถใช้ประโยชน์ในภาคการเกษตรได้ ร้อยละ ๘๕

๕.๓ โครงการอันเนื่องมาจากพระราชดำริ จำนวน ๔ โครงการ ดังนี้

โครงการอันเนื่องมาจากพระราชดำริในรัชกาลที่ ๙ จำนวน ๓ โครงการ ได้แก่

๑. โครงการอ่างเก็บน้ำคลองโตนเขาไครอันเนื่องมาจากพระราชดำริ ตั้งอยู่ หมู่ที่ ๙ ต.ปาล์มพัฒนา งบประมาณปี พ.ศ. ๒๕๔๒ โดยกรมชลประทาน ผู้ได้รับผลประโยชน์ ๒ หมู่บ้าน คือ หมู่ที่ ๖ ทั้งหมดและหมู่ที่ ๙ ตำบลปาล์มพัฒนาบางส่วน ประมาณ ๒๕๐ ครัวเรือน

๒. โครงการฝายคลองย่าบอันเนื่องมาจากพระราชดำริ ตั้งอยู่หมู่ที่ ๖ ต.ปาล์มพัฒนา งบประมาณปี พ.ศ. ๒๕๔๒ โดยกรมชลประทาน ผู้ได้รับผลประโยชน์ ๒ หมู่บ้าน คือ หมู่ที่ ๓ และ ๕ ตำบลปาล์มพัฒนา ประมาณ ๒๖๐ ครัวเรือน

๓. โครงการฝายคลองระเกดอันเนื่องมาจากพระราชดำริ ตั้งอยู่หมู่ที่ ๙ ต.ปาล์มพัฒนา งบประมาณปี พ.ศ. ๒๕๕๖ โดยกรมชลประทาน ผู้ได้รับผลประโยชน์ ๑ หมู่บ้าน คือ หมู่ที่ ๙ ตำบลปาล์มพัฒนา ประมาณ ๑๐๐ ครัวเรือนและโรงเรียนบ้านป่าพน

โครงการอันเนื่องมาจากพระราชดำริในรัชกาลที่ ๑๐ จำนวน ๑ โครงการ ได้แก่

๑. โครงการก่อสร้างระบบประปาบ้านฝาง ๑๖ อันเนื่องมาจากพระราชดำริ ต.นิคมพัฒนา งบประมาณปี พ.ศ. ๒๕๖๒ โดยกรมชลประทานและสำนักงานคณะกรรมการพิเศษเพื่อประสานงานโครงการอันเนื่องมาจากพระราชดำริ ใช้งบประมาณ ๑๐๑,๐๐๐,๐๐๐ บาท ผู้ได้รับผลประโยชน์ ๙ หมู่บ้านทั้งตำบลนิคมพัฒนา ประมาณ ๒,๑๐๓ ครัวเรือน ซึ่งโครงการอันเนื่องมาจากพระราชดำริเหล่านี้ ส่งผลให้ประชาชนในพื้นที่มีน้ำสำหรับอุปโภค บริโภคได้ตลอดทั้งปี

๑) โครงการชลประทานขนาดใหญ่ และขนาดกลาง

ตารางที่ ๖ แสดงข้อมูลโครงการชลประทานขนาดใหญ่ และขนาดกลาง

ที่	ชื่ออ่าง/ประตูระบาย น้ำ	ตำบล	ความจุที่ระดับน้ำ สูงสุด (ล้าน ลบ.ม.)	ความจุที่ระดับน้ำ เก็บกัก (ล้าน ลบ. ม.)	พื้นที่ ชลประทาน (ไร่)
-	-	-	-	-	-

ที่มา : โครงการชลประทานสตูล, พ.ศ.๒๕๖๙

๒) โครงการชลประทานขนาดเล็ก

ตารางที่ ๗ แสดงข้อมูลโครงการชลประทานขนาดเล็ก

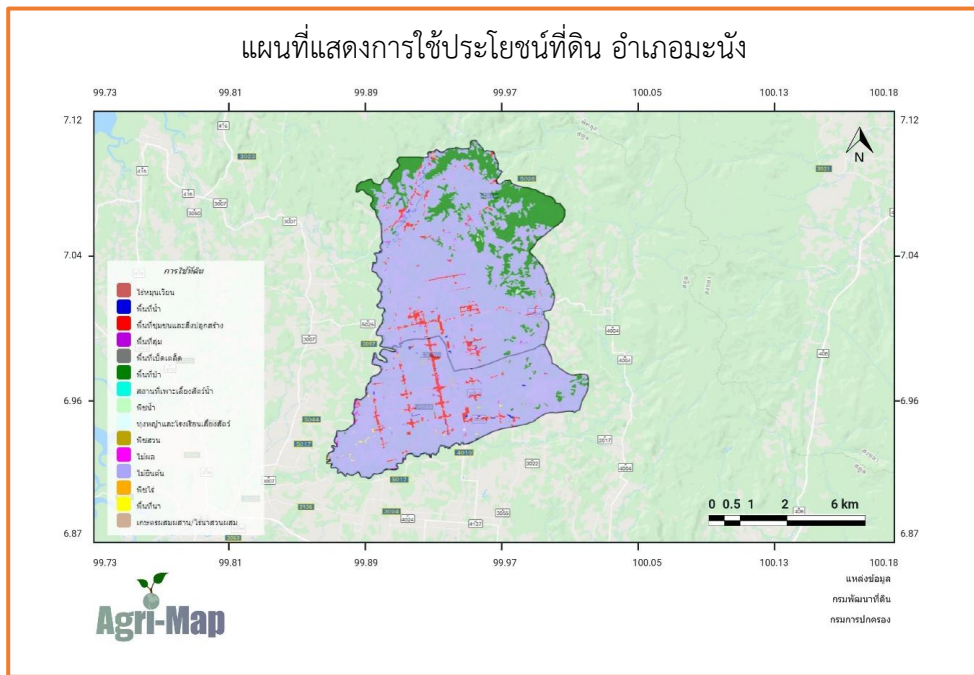
ที่	ตำบล	โครงการ						รวมปริมาณ น้ำ (ล้าน ลบ. ม.)	รวมพื้นที่ได้รับ ประโยชน์ (ไร่)
		อ่าง เก็บ น้ำ	ท่อ ระบาย น้ำ	ฝาย	ระบบ ส่งน้ำ	สถานี สูบน้ำ	รวม		
๑	อ่างเก็บน้ำคลองโตน เขาไคร	๑	-	-	-	-	๑	๘๘๕๐	

ที่มา : โครงการชลประทานสตูล, พ.ศ.๒๕๖๙

๖. การใช้ประโยชน์ที่ดิน

ตารางที่ ๘ แสดงข้อมูลการใช้ประโยชน์ที่ดิน

ประเภท	เนื้อที่ (ไร่)	ร้อยละ
พื้นที่ป่า	๑๘,๐๑๒.๙๒	๑๓.๗๓
พืชไร่	๑๑๓.๗๔	๐.๐๙
ไม้ยืนต้น	๑๐๕,๗๔๕.๖๐	๘๐.๕๙
ไม้ผล	๗๔๓.๙๐	๐.๕๗
พืชสวน	๑๓.๗๓	๐.๐๑
พื้นที่นา	๑๘๕.๑๘	๐.๑๔
พืชน้ำ	-	-
สถานที่เพาะเลี้ยงสัตว์น้ำ	-	-
ทุ่งหญ้าและโรงเลี้ยงสัตว์	๓๕.๖๒	๐.๐๓
พื้นที่ลุ่ม	๙.๔๒	๐.๐๑
พื้นที่น้ำ	๑,๐๒๑.๕๑	๐.๗๘
พื้นที่ชุมชนและสิ่งปลูกสร้าง	๔,๙๐๐.๕๑	๓.๗๓
พื้นที่เปิดเตล็ด	๔๑๗.๙๘	๐.๓๒
เกษตรผสมผสาน/ไร่นาสวนผสม	๑๒.๖๙	๐.๐๑



ภาพที่ ๕ แผนที่แสดงการใช้ประโยชน์ที่ดินอำเภอ
(ที่มา : <http://agri-map-online.moac.go.th/>, พ.ศ.๒๕๖๙)

ข้อมูลด้านเศรษฐกิจ

๑. ข้อมูลสินค้าเกษตรที่สำคัญ

ประชากรอำเภอมะนัง ประชากรมีอาชีพหลักคือ การเกษตร มีพื้นที่การเกษตรจำนวน ๑๐๙,๔๒๕.๔๕ ไร่ (ร้อยละ ๘๓.๔๐ ของพื้นที่อำเภอ) โดยอยู่นอกพื้นที่ในเขตชลประทานทั้งหมด

ตารางที่ ๙ แสดงข้อมูลด้านพืช

ตำบล	พื้นที่ทั้งหมด (ไร่)	พื้นที่ทางการเกษตร (ไร่)						
		ปาล์มน้ำมัน	ยางพารา	ข้าวนาปี	ไม้ผล	พืชผัก	พืชอื่นๆ	รวม
นิคมพัฒนา	๓๒,๗๕๒	๑๐,๔๗๔.๐๐	๒๐,๕๘๙.๐๐	๕๙๔.๔๖	๗๒๗	๓๕๔	๒๙๖	๓๒,๗๕๒
ปาล์มพัฒนา	๗๔,๙๔๑	๒๘,๘๕๘.๐๐	๔๔,๒๕๙.๐๐	๑๕.๐๐	๙๘๓	๕๓๐	๓๙๕	๗๔,๙๔๑
พื้นที่รวม	๑๐๗,๖๙๔	๓๙,๓๓๒	๖๔,๘๔๘	๖๐๙	๑,๗๑๐	๘๘๔	๖๙๑	๑๐๗,๖๙๔

* หมายเหตุ ข้าวนาปีในพื้นที่อำเภอมะนังเป็นข้าวไร่ ซึ่งเกษตรกรปลูกแซมในพื้นที่ยางพาราและปาล์มน้ำมันขนาดเล็ก

ที่มา : สำนักงานเกษตรอำเภอมะนัง ,พ.ศ. ๒๕๖๗

ตารางที่ ๑๐ แสดงข้อมูลด้านปศุสัตว์

ตำบล	เกษตรกร ผู้เลี้ยงสัตว์ รวม (ราย)	โคเนื้อ (ตัว)	โคนม (ตัว)	กระบือ (ตัว)	สุกร (ตัว)	ไก่ (ตัว)	เป็ด (ตัว)	แพะ (ตัว)	แกะ (ตัว)
นิคมพัฒนา	๑,๐๓๑	๑,๘๑๗	-	-	๔,๘๒๔	๑๕๔,๔๒๕	๓,๑๓๐	๔๓๗	-
ปาล์มพัฒนา	๑,๕๐๗	๒,๒๕๔	-	-	๑,๕๒๖	๙๔,๗๓๘	๓,๔๗๖	๑,๓๕๔	๒๙
รวมทั้งหมด	๒,๕๓๘	๔,๐๗๑	-	-	๖,๓๕๐	๒๔๙,๑๖๓	๖,๖๐๖	๑,๗๙๑	๒๙

ที่มา : สำนักงานปศุสัตว์อำเภอมะนัง,พ.ศ. ๒๕๖๘

- โรงงานผลิตอาหารสัตว์แห่ง คือ

ชื่อโรงงาน..... ที่ตั้ง.....

- โรงงานฆ่าสัตว์ปีกมาตรฐานแห่ง คือ.....

ชื่อโรงงาน..... ที่ตั้ง.....

- ฟาร์มเลี้ยงสัตว์ขนาดใหญ่.....๑๕.....จำนวน คือ

๑. ชื่อฟาร์ม : เจษฎาฟาร์ม ที่ตั้ง ๒๗๙ ม.๙ ต.นิคมพัฒนา อ.มะนัง จ.สตูล

๒. ชื่อฟาร์ม : ปาณิตาฟาร์ม ที่ตั้ง ๒๓ ม.๔ ต.นิคมพัฒนา อ.มะนัง จ.สตูล

๓. ชื่อฟาร์ม : ละอองฟาร์ม ที่ตั้ง ๙๖ ม.๕ ต.นิคมพัฒนา อ.มะนัง จ.สตูล

๔. ชื่อฟาร์ม : สุกันต์ธิฟาร์ม ที่ตั้ง ๒๐๔ ม.๔ ต.นิคมพัฒนา อ.มะนัง จ.สตูล

๕. ชื่อฟาร์ม : ภาณุฟาร์ม ที่ตั้ง ๒๑๓ ม.๑๐ ต.ปาล์มพัฒนา อ.มะนัง จ.สตูล

๖. ชื่อฟาร์ม : สุวิญญาฟาร์ม ที่ตั้ง ๒๖๕ ม.๓ ต.ปาล์มพัฒนา อ.มะนัง จ.สตูล

๗. ชื่อฟาร์ม : อากาณฟาร์ม ที่ตั้ง ๒๑๖ ม.๕ ต.นิคมพัฒนา อ.มะนัง จ.สตูล

๘. ชื่อฟาร์ม : เอกรัตน์ฟาร์ม ที่ตั้ง ๓๖ ม.๒ ต.นิคมพัฒนา อ.มะนัง จ.สตูล

๙. ชื่อฟาร์ม : สาม ป. ฟาร์ม	ที่ตั้ง	๗๔ ม.๙ ต.นิคมพัฒนา อ.มะนัง จ.สตูล
๑๐. ชื่อฟาร์ม : ชื่นจิตฟาร์ม	ที่ตั้ง	๒/๕ ม.๓ ต.นิคมพัฒนา อ.มะนัง จ.สตูล
๑๑. ชื่อฟาร์ม : ลาภฟาร์ม	ที่ตั้ง	๖๘ ม.๕ ต.ปาล์มพัฒนา อ.มะนัง จ.สตูล
๑๒. ชื่อฟาร์ม : พิจิตรบรรจงฟาร์ม	ที่ตั้ง	๒๓๔ ม.๑๐ ต.ปาล์มพัฒนา อ.มะนัง จ.สตูล
๑๓. ชื่อฟาร์ม : สุภาพฟาร์ม	ที่ตั้ง	๘๐ ม.๓ ต.นิคมพัฒนา อ.มะนัง จ.สตูล
๑๔. ชื่อฟาร์ม : มณีฟาร์ม	ที่ตั้ง	๑ ม.๕ ต.นิคมพัฒนา อ.มะนัง จ.สตูล
๑๕. ชื่อฟาร์ม : ชูฟาร์ม	ที่ตั้ง	๒๐ ม.๘ ต.นิคมพัฒนา อ.มะนัง จ.สตูล

ตารางที่ ๑๑ แสดงข้อมูลด้านประมง แสดงจำนวนผู้เพาะเลี้ยงสัตว์น้ำ

ตำบล	เกษตรกรรวม (ราย)	กุ้งทะเล	กุ้งน้ำจืด	ปลาทะเล	ปลาน้ำจืด	สัตว์น้ำสวยงาม	สัตว์น้ำอื่น ๆ
นิคมพัฒนา	๒๒๐	-	-	-	๒๒๐	-	-
ปาล์มพัฒนา	๘๙	-	๒	-	๘๗	-	-
รวมทั้งหมด	๓๐๙	-	๒	-	๓๐๗	-	-

ที่มา : สำนักงานประมงอำเภอมะนัง, พ.ศ.๒๕๖๘

๒. สินค้าเอกลักษณ์ประจำถิ่น/สินค้า GI

จำปาดะสตูลเป็นผลไม้ที่ได้รับความนิยมจากผู้บริโภคทั้งในพื้นที่และต่างพื้นที่ เพราะสามารถรับประทานได้หลายรูปแบบ ทั้งแบบสด และนำไปแปรรูปเป็นเมนูต่าง ๆ โดยมีจุดเด่นที่กลิ่นหอมเฉพาะตัว รสชาติหวาน เนื้อสัมผัสดี และมีเอกลักษณ์ไม่เหมือนผลไม้ชนิดอื่น

ในพื้นที่อำเภอมะนัง มีการปลูกทั้งจำปาดะพันธุ์ดีและพันธุ์พื้นเมือง รวมพื้นที่ยืนต้นจำนวน ๑๘๕ ไร่ โดยเป็นพื้นที่ให้ผลผลิต ๙๓ ไร่ มีผลผลิตเฉลี่ย ๑,๑๘๓ กิโลกรัมต่อไร่ สร้างรายได้ให้เกษตรกรในราคาจำหน่ายเฉลี่ย กิโลกรัมละ ๒๕-๕๐ บาท

จำปาดะจึงเป็นผลไม้ที่มีความสำคัญต่อเศรษฐกิจของชุมชน และเป็นพืชท้องถิ่นที่สร้างรายได้ให้กับเกษตรกรในพื้นที่อย่างต่อเนื่อง

ข้อมูลด้านสังคม

๑. ข้อมูลเกษตรกร/องค์กรเกษตรกร

๑.๑ เกษตรกร

๑) คริวเรือนและประชากร

ตารางที่ ๑๒ แสดงจำนวนคริวเรือน และประชากร

ที่	ตำบล	คริวเรือนทั้งหมด	คริวเรือนเกษตรกร	ประชากร		
				ชาย	หญิง	รวม
๑	นิคมพัฒนา	๒,๖๖๔	๗๘๔	๓,๘๔๙	๓,๘๖๓	๗,๗๑๒
๒	ปาล์มพัฒนา	๔,๑๒๑	๒,๖๓๘	๕,๖๖๓	๕,๒๖๘	๑๐,๙๓๑
รวม		๖,๗๘๕	๓,๔๒๒	๙,๕๑๒	๙,๑๓๑	๑๘,๖๔๓

ที่มา : สำนักทะเบียนอำเภอมะนัง, พ.ศ. ๒๕๖๘

๒) หัวหน้าครัวเรือนเกษตรกรจำแนกตามอายุ

ตารางที่ ๑๓ แสดงจำนวนหัวหน้าครัวเรือนจำแนกตามอายุ

ช่วงอายุ (ปี)	ครัวเรือน	ร้อยละ
๖๕ ปีขึ้นไป	๖๖๖	๒๑.๘๔
๕๖ - ๖๕ ปี	๘๓๔	๒๗.๓๔
๔๖ - ๕๕ ปี	๘๑๖	๒๖.๗๕
๓๖ - ๔๕ ปี	๕๓๗	๑๗.๖๑
๒๖ - ๓๕ ปี	๑๘๗	๖.๑๓
๑๘ - ๒๕ ปี	๑๐	๐.๓๓
รวม	๓,๐๕๐	๑๐๐

ที่มา : สำนักงานเกษตรอำเภอมะนัง, พ.ศ. ๒๕๖๙

๓) ลักษณะการประกอบอาชีพ

ตารางที่ ๑๔ แสดงจำนวนลักษณะการประกอบอาชีพ

ลักษณะการประกอบอาชีพ	ครัวเรือน	ร้อยละ
ประกอบอาชีพเกษตรกรรมเป็นหลัก	๒,๘๒๙.๐๐	๙๒.๗๕
ประกอบอาชีพเกษตรกรรมเป็นรอง	๒๒๑.๐๐	๗.๒๕
รวม	๓,๐๕๐	๑๐๐

ที่มา : สำนักงานเกษตรอำเภอมะนัง, พ.ศ. ๒๕๖๙

๔) ลักษณะการถือครองที่ดิน

ตารางที่ ๑๕ แสดงจำนวนลักษณะการถือครองที่ดิน

ลักษณะการถือครอง	ครัวเรือน	ร้อยละ
เกษตรกรเป็นเจ้าของ	๑,๓๖๗.๐๐	๒๕,๐๘๔.๐๐
อื่น ๆ (ที่สาธารณประโยชน์, ทำฟรี)	๒,๑๐๓.๐๐	๔๑,๗๒๖.๐๐
เช่า	๑.๐๐	๘.๐๐
รวม	๓,๐๕๑.๐๐	๖๖,๘๑๘.๐๐

ที่มา : สำนักงานเกษตรอำเภอมะนัง, พ.ศ. ๒๕๖๙

๕) ประเภทเอกสารสิทธิ์ (เฉพาะเกษตรกรเป็นเจ้าของ)

ตารางที่ ๑๖ แสดงจำนวนประเภทเอกสารสิทธิ์

ประเภทเอกสารสิทธิ์ (ครัวเรือน)				รวม
โฉนด/น.ส.ทุกประเภท	ส.ป.ก. ทุกประเภท	หนังสือรับรอง ของหน่วยงาน	ไม่มีเอกสารสิทธิ์	
๖๒๒.๐๐	๐.๐๐	๓๘๑.๐๐	๕๐๗.๐๐	๑,๓๖๗.๐๐

ที่มา : สำนักงานเกษตรอำเภอมะนัง, พ.ศ. ๒๕๖๙

๖) รายได้ รายจ่ายของครัวเรือนเกษตรกร

เกษตรกรส่วนใหญ่จะมีการประกอบอาชีพด้านการเกษตรที่มีความหลากหลายอาชีพ ได้แก่ การปลูกปาล์ม น้ำมัน การปลูกยางพารา การปลูกไม้ผล และอื่น ๆ ซึ่งเป็นแหล่งรายได้หลักของเกษตรกร เฉลี่ยเกษตรกรจะมีรายได้ทั้งในและนอกภาคเกษตรทั้งปีประมาณ ๕๑,๖๐๐ บาท/ครัวเรือน/ปี ทั้งนี้เมื่อคิดค่าใช้จ่ายในครัวเรือน พบว่ายังมีความจำเป็นอย่างยิ่งที่ต้องพัฒนาอาชีพเสริมและลดต้นทุนการผลิตอย่างเร่งด่วนโดยเฉพาะการพัฒนาด้านการปลูกพืชแซม หรือมีอาชีพสำรองไว้เพิ่มรายได้

๗) สินเชื่อและภาวะหนี้สินของเกษตรกร

เกษตรกรโดยทั่วไปรายรับ และรายจ่ายจะไม่เท่าเทียมกัน หากมีการวิเคราะห์โดยละเอียด พบว่า เกษตรกรมีหนี้สินรวมทั้งในและนอกภาคการเกษตร ร้อยละ ๗๙ โดยสามารถแยกช่วงหนี้สินรวมได้ ดังนี้ น้อยกว่าหรือเท่ากับ ๕,๐๐๐ บาท ร้อยละ ๑.๕๑ ระหว่าง ๕,๐๐๑ – ๑๐,๐๐๐ บาท ร้อยละ ๔.๗๕ ระหว่าง ๑๐,๐๐๑ – ๒๐,๐๐๐ บาท ร้อยละ ๑๐.๗๙ ระหว่าง ๒๐,๐๐๑ – ๕๐,๐๐๐ บาท ร้อยละ ๒๐.๑๖ ระหว่าง ๕๐,๐๐๑ – ๑๐๐,๐๐๐ บาท ร้อยละ ๑๒.๘๕ ระหว่าง ๑๐๐,๐๐๑ – ๕๐๐,๐๐๐ บาท ร้อยละ ๒๑.๖๗ ระหว่าง ๕๐๐,๐๐๑ – ๑,๐๐๐,๐๐๐ บาท ร้อยละ ๐.๓๘ และมากกว่า ๑,๐๐๐,๐๐๑ บาท ร้อยละ ๒๗.๘๙ โดยหนี้สินรวมเฉลี่ยประมาณ ๖๙,๓๑๓.๕๑ บาท/ครัวเรือน/ปี

๘) ประเพณีและวัฒนธรรม

(๑) การนับถือศาสนา

ประชาชนส่วนใหญ่นับถือศาสนาพุทธ ร้อยละ ๗๖.๖๕ ศาสนาอิสลาม ร้อยละ ๒๓.๓๕ มีศาสนสถาน ดังนี้ วัด จำนวน ๗ แห่ง สำนักสงฆ์ จำนวน ๓ แห่ง มัสยิด จำนวน ๗ แห่ง และบาชานะ จำนวน ๗ แห่ง

(๒) วัฒนธรรมท้องถิ่นที่สำคัญ

งานประเพณีประชาชนในพื้นที่ส่วนใหญ่นับถือศาสนาพุทธจึงมีการจัดกิจกรรมการอนุรักษ์ประเพณีท้องถิ่น ได้แก่ ประเพณีชักพระ ประเพณีลอยกระทง เป็นประจำทุกปี ซึ่งกิจกรรมดังกล่าวสามารถเสริมสร้างความรักความสามัคคีให้กับคนในพื้นที่ให้เกิดความสามัคคีอยู่ร่วมกันในสังคมอย่างสันติสุข

๑.๒ องค์กรและสถาบันเกษตรกร

๑) กลุ่มเกษตรกร/สถาบัน

ตารางที่ ๑๗ แสดงจำนวนและสมาชิกสถาบันเกษตรกร

ตำบล	กลุ่มส่งเสริมอาชีพ		กลุ่มแม่บ้าน		กลุ่มยุวเกษตรกร		วิสาหกิจชุมชน		สหกรณ์		กลุ่มเกษตรกร	
	กลุ่ม	สมาชิก (ราย)	กลุ่ม	สมาชิก (ราย)	กลุ่ม	สมาชิก (ราย)	กลุ่ม	สมาชิก (ราย)	แห่ง	สมาชิก (ราย)	กลุ่ม	สมาชิก (ราย)
นิคมพัฒนา	๕	๒๙	๔	๒๗	๔	๙๖	๑๕	๑๔๗	๑	๑๐๐	-	-
ปาล์มพัฒนา	๒	๑๐	๕	๔๐	๗	๑๑๐	๒๑	๓๐๐	-	-	-	-
รวม	๗	๓๙	๙	๖๗	๑๑	๒๐๖	๓๖	๔๔๗	๑	๑๐๐		

ที่มา : สำนักงานเกษตรอำเภอมะนัง, พ.ศ. ๒๕๖๘

ตารางที่ ๑๘ แสดงจำนวนผลิตภัณฑ์ที่ลงทะเบียน OTOP จำแนกตามผลิตภัณฑ์

ประเภทผลิตภัณฑ์	จำนวน
อาหาร	๓๓
เครื่องดื่ม	๓
ผ้า เครื่องแต่งกาย	๒
ของใช้/ของตกแต่ง/ของที่ระลึก	๑๗
สมุนไพรที่ไม่ใช่อาหาร	๔
รวม	๕๙

ที่มา : สำนักงานพัฒนาชุมชนอำเภอมะนัง ,พ.ศ. ๒๕๖๗

ตารางที่ ๑๙ แสดงข้อมูลกลุ่มวิสาหกิจชุมชน

ที่	ชื่อกลุ่ม	ที่อยู่		จำนวนสมาชิก
		หมู่ที่	ตำบล	
๑	วิสาหกิจชุมชนขนมสามปอ	๑	ปาล์มพัฒนา	๘
๒	วิสาหกิจชุมชนกลุ่มทำขนมพื้นถิ่น	๘	นิคมพัฒนา	๙
๓	วิสาหกิจชุมชนแปลงใหญ่โคเนื้อตำบลปาล์มพัฒนา	๒	ปาล์มพัฒนา	๑๖
๔	วิสาหกิจชุมชนเครื่องแกงตำมือ	๘	ปาล์มพัฒนา	๗
๕	วิสาหกิจชุมชนกลุ่มซีไม้ไฟซีกรงนกปาล์มพัฒนา	๑	ปาล์มพัฒนา	๘
๖	วิสาหกิจชุมชนกลุ่มเลี้ยงผึ้งโพรง ตำบลปาล์มพัฒนา	๑	ปาล์มพัฒนา	๓๐
๗	วิสาหกิจชุมชนกลุ่มเลี้ยงผึ้งโพรง ตำบลนิคมพัฒนา	๘	นิคมพัฒนา	๙
๘	วิสาหกิจชุมชนกลุ่มเกษตรกรผู้เลี้ยงผึ้งโพรงไทย ต.นิคมพัฒนา	๗	นิคมพัฒนา	๑๐
๙	วิสาหกิจชุมชนกลุ่มเลี้ยงโค บ้านผิงปาล์ม๗	๗	ปาล์มพัฒนา	๗
๑๐	วิสาหกิจชุมชนกลุ่มเลี้ยงโค บ้านผิงปาล์ม๑	๑	ปาล์มพัฒนา	๘
๑๑	วิสาหกิจชุมชนกลุ่มเลี้ยงโคปาล์ม๑ ย้งยืน	๑	ปาล์มพัฒนา	๗
๑๒	วิสาหกิจชุมชนกลุ่มเกษตรกรผู้เลี้ยงแพะร่วมใจหมู่ ๖	๖	นิคมพัฒนา	๑๑
๑๓	วิสาหกิจชุมชนกลุ่มเลี้ยงแพะบ้านผิงปาล์ม๗	๗	ปาล์มพัฒนา	๑๑
๑๔	วิสาหกิจชุมชนแปลงใหญ่ปาล์มน้ำมันตำบลปาล์มพัฒนา อำเภอมะนัง จังหวัดสตูล	๔	ปาล์มพัฒนา	๑๔
๑๕	วิสาหกิจชุมชนกลุ่มเกษตรกรบ้านปาล์ม๑	๑	ปาล์มพัฒนา	๗
๑๖	เครือข่ายวิสาหกิจชุมชนเศรษฐกิจฐานรากมั่นคงอำเภอมะนัง	๙	ปาล์มพัฒนา	๙
๑๗	วิสาหกิจชุมชนกลุ่มแพะเห็ดรวมใจ บ้านผิง ๕๒	๖	นิคมพัฒนา	๑๕

ที่	ชื่อกลุ่ม	ที่อยู่		จำนวนสมาชิก
		หมู่ที่	ตำบล	
๑๘	วิสาหกิจชุมชนท่องเที่ยวเชิงเกษตรถ้ำภูผาเพชร	๙	ปาล์มพัฒนา	๑๑
๑๙	วิสาหกิจชุมชนอินทผลัดดีและอาหารสัตว์	๘	ปาล์มพัฒนา	๗
๒๐	วิสาหกิจชุมชนกลุ่มแปรรูปการเกษตรไทร่มบุญเมืองสโตน	๔	ปาล์มพัฒนา	๘
๒๑	วิสาหกิจชุมชนเกษตรแปลงใหญ่ปาล์มน้ำมันอำเภอมะนัง	๗	นิคมพัฒนา	๑๑
๒๒	วิสาหกิจชุมชนสุรากลั่นชุมชนบ้านฝาง ๑๔	๑	นิคมพัฒนา	๗
๒๓	วิสาหกิจชุมชนสุรากลั่นชุมชนทุ่งหญ้าคา	๕	ปาล์มพัฒนา	๗
๒๔	วิสาหกิจชุมชนกลุ่มเกษตรกรเลี้ยงโค บ้านฝางปาล์ม ๓	๒	ปาล์มพัฒนา	๒๙
๒๕	วิสาหกิจชุมชนกลุ่มรับซื้อน้ำยางสดเพื่อแปรรูปเป็นยางแผ่น หมู่ ๖ ตำบลนิคมพัฒนา	๖	นิคมพัฒนา	๗
๒๖	วิสาหกิจชุมชนกลุ่มอาชีพเพาะเห็ดและผักปลอดสารพิษ บ้านไทรทอง	๑๐	ปาล์มพัฒนา	๗
๒๗	วิสาหกิจชุมชนกลุ่มแปรรูปน้ำยาง บ้านฝาง ๑๒	๔	นิคมพัฒนา	๗
๒๘	วิสาหกิจชุมชนกลุ่มออมทรัพย์องค์กรสตรีตำบลปาล์มพัฒนา	๘	ปาล์มพัฒนา	๑๑
๒๙	วิสาหกิจชุมชนกลุ่มพีชไร่ พอใจ พอเพียง	๑๐	ปาล์มพัฒนา	๑๓
๓๐	วิสาหกิจชุมชนกลุ่มวิสาหกิจชุมชนแม่บ้านเกษตรอินทรีย์ บ้านฝาง ๘	๔	นิคมพัฒนา	๒๒
๓๑	วิสาหกิจชุมชนกลุ่มวิสาหกิจชุมชนกระจายไม้ผล หมู่ที่ ๗ ตำบลปาล์มพัฒนา	๗	ปาล์มพัฒนา	๑๖
๓๒	วิสาหกิจชุมชนกลุ่มออมทรัพย์เพื่อการผลิตบ้านมะนัง	๕	ปาล์มน้ำมัน	๔๔
๓๓	วิสาหกิจชุมชนกลุ่มเกษตรกรผู้เลี้ยงแพะบ้านวังพระเคียน	๖	นิคมพัฒนา	๑๔
๓๔	วิสาหกิจชุมชนกลุ่มรากไม้ลายศิลป์	๗	ปาล์มน้ำมัน	๗
๓๕	วิสาหกิจชุมชนน้ำดื่มมะนัง	๗	นิคมพัฒนา	๗
๓๖	วิสาหกิจชุมชนน้ำมันสมุนไพร ตราปาล์มทอง	๘	ปาล์มน้ำมัน	๑๗
๓๗	วิสาหกิจชุมชนศูนย์การตลาดและการท่องเที่ยวเชิงอนุรักษ์	๕	นิคมพัฒนา	๗

ที่มา : สำนักงานเกษตรอำเภอมะนัง, พ.ศ. ๒๕๖๙

ตารางที่ ๒๐ แสดงข้อมูลกลุ่มแม่บ้านเกษตรกร กลุ่มยุวเกษตรกร และกลุ่มส่งเสริมอาชีพ

ชื่อกลุ่ม	ที่อยู่		จำนวนสมาชิก
	หมู่ที่	ตำบล	
กลุ่มแม่บ้านเกษตรกรกลุ่มแม่บ้านเกษตรกรกลุ่มพีชีไร่ พอใจ พอเพียง	๑๐	ปาล์มพัฒนา	๑๐
กลุ่มแม่บ้านเกษตรกรน้ำมันสมุนไพร ตราปาล์มทอง	๘	ปาล์มพัฒนา	๑๐
กลุ่มแม่บ้านเกษตรกรแม่บ้านเกษตรกรอินทรีย์ บ้านผิง ๘	๔	นิคมพัฒนา	๑๗
กลุ่มแม่บ้านเกษตรกรกลุ่มแม่บ้านเกษตรกรสตรีบ้านปาล์ม ทองพัฒนา	๘	ปาล์มพัฒนา	๑๑
กลุ่มแม่บ้านเกษตรกรกลุ่มแม่บ้านเกษตรกรกลุ่มเพาะเห็ด รวมใจ บ้านผิง ๕๒	๖	นิคมพัฒนา	๑๑
กลุ่มแม่บ้านเกษตรกรค่ายทองตัดเย็บ	๙	ปาล์มพัฒนา	๗
กลุ่มแม่บ้านเกษตรกรกลุ่มส่งเสริมปุ๋ยหมักบ้านควนดินดำ	๙	ปาล์มพัฒนา	๙
กลุ่มแม่บ้านเกษตรกรกลุ่มแปรรูปการเกษตรไต้หวันบุญ เมืองสโตย	๔	นิคมพัฒนา	๘
กลุ่มยุวเกษตรกรโรงเรียนผิงปาล์ม๒	๔	ปาล์มพัฒนา	๒๔
กลุ่มยุวเกษตรกรโรงเรียนนิคมพัฒนาผิง ๖	๙	นิคมพัฒนา	๑๑
กลุ่มยุวเกษตรกรโรงเรียนผิงปาล์ม๗	๗	ปาล์มพัฒนา	๑๖
กลุ่มยุวเกษตรกรโรงเรียนบ้านป่าพน	๖	ปาล์มพัฒนา	๑๙
กลุ่มยุวเกษตรกรโรงเรียนบ้านวังพระเคียน	๕	นิคมพัฒนา	๒๑
กลุ่มยุวเกษตรกรโรงเรียนผิงปาล์ม๑	๑	ปาล์มพัฒนา	๑๕
กลุ่มยุวเกษตรกรโรงเรียนผิงปาล์ม๓	๒	ปาล์มพัฒนา	๑๕
กลุ่มยุวเกษตรกรโรงเรียนผิงปาล์ม๔	๓	ปาล์มพัฒนา	๑๐
กลุ่มยุวเกษตรกรโรงเรียนนิคมพัฒนาผิง ๒๐	๘	นิคมพัฒนา	๑๒
กลุ่มยุวเกษตรกรโรงเรียนบ้านมะนัง	๕	ปาล์มพัฒนา	๑๑
กลุ่มยุวเกษตรกรโรงเรียนอนุบาลมะนัง	๗	นิคมพัฒนา	๒๒
กลุ่มส่งเสริมอาชีพการเกษตรกลุ่มพัฒนาคุณภาพ ไม้ผล บ้านผิงปาล์ม ๗	๗	ปาล์มพัฒนา	๑๐
กลุ่มส่งเสริมอาชีพการเกษตรกลุ่มเกษตรกรผู้เลี้ยงสัตว์บ้าน ผิง ๑๔	๑	นิคมพัฒนา	๑๐
กลุ่มส่งเสริมอาชีพการเกษตรกลุ่มแปรรูปการเกษตรไต้หวัน บุญเมืองสโตย	๔	นิคมพัฒนา	๘

ชื่อกลุ่ม	ที่อยู่		จำนวนสมาชิก
	หมู่ที่	ตำบล	
กลุ่มส่งเสริมอาชีพการเกษตรกลุ่มเพาะเห็ดรวมใจ บ้านฝาง ๕๒	๖	นิคมพัฒนา	๑๑
กลุ่มส่งเสริมอาชีพการเกษตรกลุ่มแปรรูปสมุนไพรปาล์ม ๓	๒	ปาล์มพัฒนา	๘

ที่มา : สำนักงานเกษตรอำเภอมะนัง, พ.ศ. ๒๕๖๘

ตารางที่ ๒๑ แสดงข้อมูลกลุ่มเกษตรกร และสหกรณ์

ชื่อกลุ่ม	ที่อยู่		จำนวนสมาชิก
	หมู่ที่	ตำบล	
สหกรณ์กองทุนสวนยางนิคมพัฒนา ๑	๗	นิคมพัฒนา	๒๒๓
กลุ่มอาชีพทำน้ำมันสมุนไพรตราปาล์มทอง	๘	ปาล์มพัฒนา	๑๐

ที่มา : สำนักงานสหกรณ์จังหวัดสตูล, พ.ศ. ๒๕๖๘

๒) ศูนย์เรียนรู้และเครือข่าย

ตารางที่ ๒๒ แสดงจำนวนแหล่ง/ศูนย์เรียนรู้และบริการด้านการเกษตร

ตำบล	ศพก.	ศพก. เครือข่าย	ศจช.	ศดปช.	ศบกด.	ศูนย์เรียนรู้เศรษฐกิจ พอเพียง			ศูนย์ถ่ายทอดเทคโนโลยี ด้านการพัฒนาที่ดิน
						กษ.	ปศุสัตว์	ปฏิรูป	
นิคมพัฒนา	๑	๑๕	๑	๑	๑	๑	๑	-	๒
ปาล์มพัฒนา	-	๕	๑	๑	๑	-	๔	-	๒
รวม	๑	๒๐	๒	๒	๒	๑	๕	-	๔

ที่มา : สำนักงานเกษตรอำเภอมะนัง, พ.ศ. ๒๕๖๘

(๑) อาสาสมัครเกษตร

ตารางที่ ๒๓ แสดงจำนวนอาสาสมัครเกษตร

ตำบล	หน่วยงาน /อาสาสมัครเกษตร (ราย)								
	อาสาสมัคร ฝนหลวง	ครูบัญชี อาสา	ประมง อาสา	อาสา ปศุสัตว์	หมอดิน อาสา	เกษตร หมู่บ้าน	สหกรณ์	เศรษฐกิจ การเกษตร	อาสาสมัคร ปฏิรูปที่ดิน
นิคมพัฒนา	-	๒	-	-	๕	๙	-	-	-
ปาล์มพัฒนา	๒	-	-	-	๕	๑๐	-	-	-
รวม	๒	๒	-	-	๑๐	๑๙	-	-	-

หมายเหตุ : อาสาสมัครบางรายทำหน้าที่อาสาสมัครกว่า ๑ หน้าที่

ที่มา : สำนักงานเกษตรอำเภอมะนัง, พ.ศ. ๒๕๖๘

(๒) ประชาชนชาวบ้าน

อำเภอมนังมีประชาชนชาวบ้านภายใต้โครงการเกษตรตามแนวทฤษฎีใหม่ โดยยึดปรัชญาเศรษฐกิจพอเพียง ซึ่งการดำเนินการโครงการได้คัดเลือกประชาชนชาวบ้านเป็นผู้ดำเนินการถ่ายทอดองค์ความรู้ตามวิถีของประชาชนแต่ละคน จำนวน ๓ คน

ตารางที่ ๒๔ แสดงข้อมูลประชาชนชาวบ้าน

ตำบล	จำนวน (ราย)	องค์ความรู้ด้าน
นิคมพัฒนา	๒	ปรัชญาเศรษฐกิจพอเพียง
ปาล์มพัฒนา	๑	ดินปุ๋ย
รวม	๓	

ที่มา : สำนักงานเกษตรอำเภอมนัง, พ.ศ. ๒๕๖๘

(๓) ศูนย์เรียนรู้การเพิ่มประสิทธิภาพการผลิตสินค้าเกษตร

ตารางที่ ๒๕ แสดงข้อมูลศูนย์หลักและศูนย์เครือข่ายของศูนย์เรียนรู้การเพิ่มประสิทธิภาพการผลิตสินค้าเกษตร

ที่	ชื่อศูนย์ (ลำดับที่ ๑ ศูนย์หลัก ลำดับถัดไป ศูนย์เครือข่าย)	ประเภท/กิจกรรมหลัก	ที่ตั้งศูนย์	
			หมู่	ตำบล
๑	ศูนย์จัดการดินปุ๋ยชุมชนตำบลนิคมพัฒนา	ศูนย์จัดการดินปุ๋ยชุมชน (ศดปช.)	๕	นิคมพัฒนา
๒	ศูนย์จัดการดินปุ๋ยชุมชนปาล์มพัฒนา	ศูนย์จัดการดินปุ๋ยชุมชน (ศดปช.)	๒	ปาล์มพัฒนา
๓	ศูนย์เรียนรู้การเพิ่มประสิทธิภาพการผลิตยางพารา	ศูนย์เรียนรู้ด้านไม้ยืนต้น	๔	นิคมพัฒนา
๔	กลุ่มเกษตรกรปลูกปาล์มน้ำมัน	ศูนย์เรียนรู้ด้านไม้ยืนต้น	๗	นิคมพัฒนา
๕	ศูนย์เรียนรู้เศรษฐกิจพอเพียงบ้านสวนคุณาติน	ศูนย์เรียนรู้เศรษฐกิจพอเพียง/ เกษตรทฤษฎีใหม่/เกษตรผสมผสาน	๔	นิคมพัฒนา
๖	วิสาหกิจชุมชนพีชไร่อใจพอเพียงและวิสาหกิจชุมชนในพื้นที่อำเภอมนัง	ศูนย์เรียนรู้พืชผัก	๕	ปาล์มพัฒนา
๗	แปลงเรียนรู้โครงการสนับสนุนสินเชื่อเกษตรกรรายย่อยประกอบอาชีพ	ศูนย์เรียนรู้เศรษฐกิจพอเพียง/ เกษตรทฤษฎีใหม่/เกษตรผสมผสาน	๔	นิคมพัฒนา
๘	ศูนย์เรียนรู้เกษตรธรรมชาติ	ศูนย์เรียนรู้เศรษฐกิจพอเพียง/ เกษตรทฤษฎีใหม่/เกษตรผสมผสาน	๘	นิคมพัฒนา
๙	ธนาคารปุ๋ยอินทรีย์ สาขาซอยบ้านผัง ๑๔	ศูนย์จัดการดินปุ๋ยชุมชน (ศดปช.)	๑	นิคมพัฒนา
๑๐	จุดเรียนรู้การทำเกษตรผสมผสาน	ศูนย์เรียนรู้เศรษฐกิจพอเพียง/ เกษตรทฤษฎีใหม่/เกษตรผสมผสาน	๗	นิคมพัฒนา

๑๑	จุดเรียนรู้เศรษฐกิจพอเพียง	ศูนย์เรียนรู้เศรษฐกิจพอเพียง/ เกษตรทฤษฎีใหม่/เกษตร ผสมผสาน	๗	นิคมพัฒนา
๑๒	จุดเรียนรู้เศรษฐกิจพอเพียง	ศูนย์เรียนรู้เศรษฐกิจพอเพียง/ เกษตรทฤษฎีใหม่/เกษตร ผสมผสาน	๒	นิคมพัฒนา
๑๓	จุดเรียนรู้เศรษฐกิจพอเพียง	ศูนย์เรียนรู้เศรษฐกิจพอเพียง/ เกษตรทฤษฎีใหม่/เกษตร ผสมผสาน	๘	นิคมพัฒนา
๑๔	แปลงต้นแบบเกษตรทฤษฎีใหม่	ศูนย์เรียนรู้ด้านปศุสัตว์	๑๐	ปาล์มพัฒนา
๑๕	ศูนย์เรียนรู้เศรษฐกิจพอเพียงและเกษตร ผสมผสาน	ศูนย์เรียนรู้เศรษฐกิจพอเพียง/ เกษตรทฤษฎีใหม่/เกษตร ผสมผสาน	๗	นิคมพัฒนา
๑๖	จุดเรียนรู้แปลงใหญ่ปาล์มน้ำมันตำบลปาล์ม พัฒนา	ศูนย์เรียนรู้ด้านไม้ยืนต้น	๔	ปาล์มพัฒนา
๑๗	ศูนย์จัดการศัตรูพืชชุมชนตำบลนิคมพัฒนา	ศูนย์จัดการศัตรูพืชชุมชน (ศจช.)	๕	นิคมพัฒนา
๑๘	ศูนย์จัดการดินปุ๋ยชุมชนตำบลนิคมพัฒนา	ศูนย์จัดการดินปุ๋ยชุมชน (ศดปช.)	๕	นิคมพัฒนา
๑๙	กลุ่มแม่บ้านเกษตรกรรพาะเห็ดรวมใจฝั่ง ๕๒	ศูนย์เรียนรู้เศรษฐกิจพอเพียง/ เกษตรทฤษฎีใหม่/เกษตร ผสมผสาน	๖	นิคมพัฒนา
๒๐	จุดเรียนรู้เศรษฐกิจพอเพียง	ศูนย์เรียนรู้เศรษฐกิจพอเพียง/ เกษตรทฤษฎีใหม่/เกษตร ผสมผสาน	๑๐	ปาล์มพัฒนา

ที่มา : สำนักงานเกษตรอำเภอมะนัง, พ.ศ. ๒๕๖๘

(๔) กลุ่มเกษตรกรแปลงใหญ่

มีกลุ่มเกษตรกรแปลงใหญ่ จำนวน ๓ กลุ่ม ดังตารางต่อไปนี้

ตารางที่ ๒๖ แสดงข้อมูลกลุ่มแปลงใหญ่

ที่	ตำบล	ชื่อกลุ่มแปลงใหญ่	ชนิดพืช	จำนวนสมาชิก (คน)	จำนวน พื้นที่ (ไร่)
๑	นิคมพัฒนา	แปลงใหญ่ปาล์มน้ำมันตำบลนิคม พัฒนา	ปาล์มน้ำมัน	๗๕	๑,๒๒๐.๐๐
๒	ปาล์มพัฒนา	แปลงใหญ่ปาล์มน้ำมันตำบลปาล์ม พัฒนา	ปาล์มน้ำมัน	๖๐	๗๙๖.๐๐
๓	นิคมพัฒนา	แปลงใหญ่ยางพารา ตำบลนิคมพัฒนา	ยางพารา	๓๗	๕๒๘.๙๒

ที่มา : สำนักงานเกษตรอำเภอมะนัง, พ.ศ. ๒๕๖๘

บทที่ ๒

การวิเคราะห์สถานการณ์การเกษตรของอำเภอ

๑. ข้อมูลประกอบการวิเคราะห์พื้นที่ของอำเภอ สินค้าเกษตรที่สำคัญ ชนิดสินค้าปาล์มน้ำมัน

๑.๑ แหล่งน้ำหลัก

[✓] น้ำฝน [] ขลประทาน [] บ่อน้ำบาดาล [✓] แหล่งน้ำธรรมชาติอื่น ๆ (ระบุ)....ลำคลอง.....

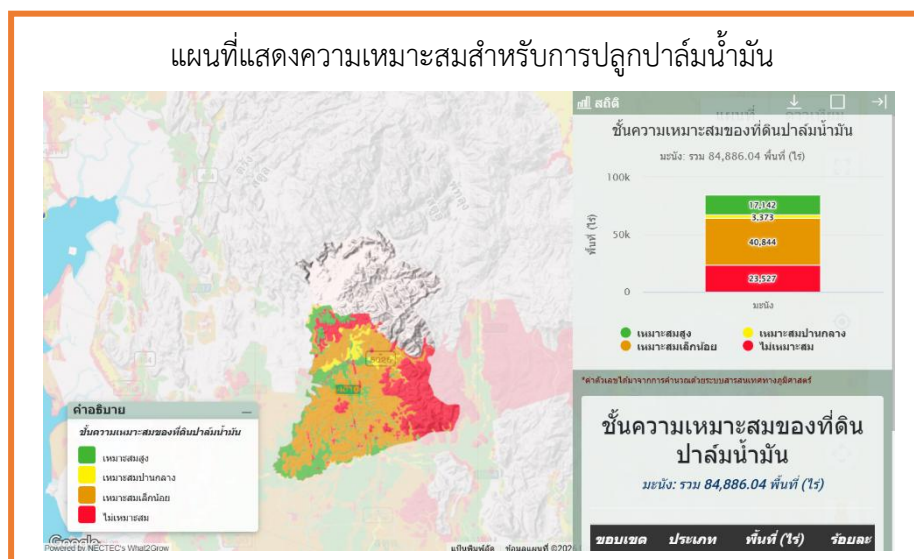
๑.๒ พื้นที่เหมาะสม/ไม่เหมาะสม

๑) เขตความเหมาะสม

ตารางที่ ๒๗ แสดงเขตความเหมาะสม (พื้นที่ศักยภาพ) สำหรับปลูกปาล์มน้ำมัน

ตำบล	พื้นที่ระดับความเหมาะสมสำหรับการปลูกปาล์มน้ำมัน (ไร่)				รวมพื้นที่ทั้งหมด
	เหมาะสมมาก (S๑)	เหมาะสมปานกลาง (S๒)	เหมาะสมน้อย (S๓)	ไม่เหมาะสม (N)	
รวมอำเภอมะนัง	๑๗,๑๔๑.๖๗	๓,๓๗๓.๐๗	๔๐,๘๔๔.๐๐	๒๓,๕๒๗.๓๐	๘๔,๘๘๖.๐๔
ตำบลนิคมพัฒนา	๑๐,๔๑๒.๙๐	๒๙๕.๓๙	๒๖,๙๒๐.๙๐	๑๒,๗๒๕.๙๐	๕๐,๓๕๕.๐๙
ตำบลปาล์มพัฒนา	๖,๗๒๘.๗๗	๓,๐๗๗.๖๘	๑๓,๙๒๓.๑๐	๑๐,๘๐๑.๕๐	๓๔,๕๓๐.๙๕

ที่มา: <http://agri-map-online.moac.go.th>, พ.ศ. ๒๕๖๙



ภาพที่ ๖ แผนที่แสดงเขตความเหมาะสม (พื้นที่ศักยภาพ) สำหรับปลูกปาล์มน้ำมัน

(ที่มา : <http://agri-map-online.moac.go.th>, พ.ศ. ๒๕๖๙)

๒) พื้นที่ปลูกปาล์มน้ำมัน

ตารางที่ ๒๘ แสดงครัวเรือนเกษตรกร พื้นที่ปลูก และผลผลิตปาล์มน้ำมัน

ตำบล	ครัวเรือนเกษตรกร	พื้นที่ปลูก (ไร่)	พื้นที่เก็บเกี่ยว (ไร่)	ผลผลิต (ตัน)	ผลผลิตต่อไร่ (ตัน)
ตำบลนิคมพัฒนา	๗๐๑	๑๐,๕๓๖	๑๐,๓๔๖.๐๗	๒๕.๐๖	๒,๔๒๒
ตำบลปาล์มน้ำมัน	๑,๕๙๖	๒๘,๙๔๙	๒๘,๔๕๒.๒๖	๖๘.๙๑	๒,๔๒๒
รวม	๒,๒๙๗	๓๙,๔๘๕	๓๘,๗๙๘.๓๓	๙๓.๙๗	๒,๔๒๒

ที่มา : <http://agri-map-online.moac.go.th>, พ.ศ. ๒๕๖๘



ภาพที่ ๗ แผนที่แสดงพื้นที่ปลูกปาล์มน้ำมัน

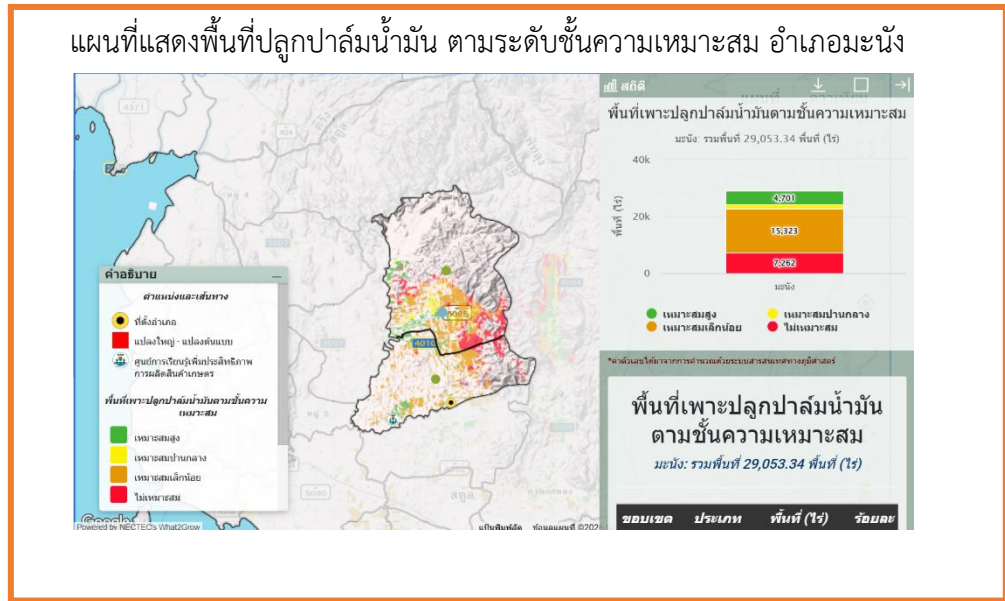
(ที่มา : <http://agri-map-online.moac.go.th>, พ.ศ. ๒๕๖๘)

(๓) พื้นที่ปลูกปาล์มน้ำมันตามระดับชั้นความเหมาะสม

ตารางที่ ๒๙ แสดงพื้นที่ปลูกปาล์มน้ำมันตามระดับชั้นความเหมาะสม

ตำบล	พื้นที่ปลูกตามระดับความเหมาะสมสำหรับการปลูกปาล์มน้ำมัน (ไร่)				
	เหมาะสมมาก (S1)	เหมาะสมปานกลาง (S2)	เหมาะสมน้อย (S3)	ไม่เหมาะสม (N)	รวมพื้นที่ทั้งหมด
รวมอำเภอชะงั้ง	๔,๗๐๐.๙๕	๑,๗๖๗.๓๓	๑๕,๓๒๒.๙๘	๗,๒๖๒.๐๘	๒๙,๐๕๓.๓๔
ตำบลนิคมพัฒนา	๒,๐๖๕.๙๕	๓๑.๐๕	๖,๖๒๑.๘๖	๑,๙๐๙.๑๙	๑๐,๖๒๘.๐๕
ตำบลปาล์มน้ำมัน	๒,๖๓๕.๐๐	๑,๗๓๖.๒๘	๘,๗๐๑.๑๒	๕,๓๕๒.๘๙	๑๘,๔๒๕.๒๙

ที่มา : <http://agri-map-online.moac.go.th>, พ.ศ. ๒๕๖๘

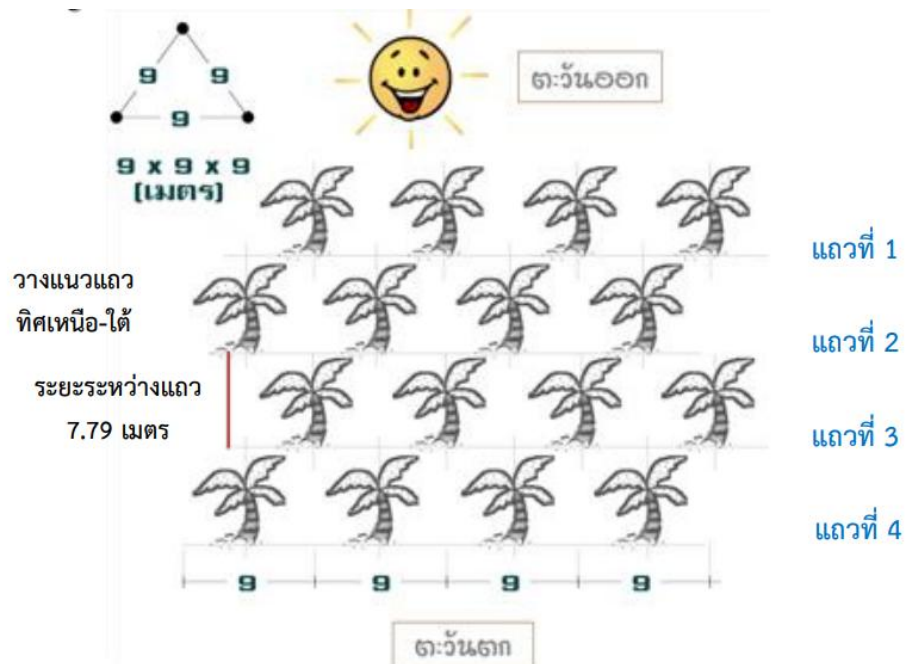


ภาพที่ ๘ แผนที่แสดงพื้นที่ปลูกปาล์มน้ำมันตามระดับชั้นความเหมาะสม (ที่มา : <http://agri-map-online.moac.go.th>, พ.ศ. ๒๕๖๘)

๑.๓ สถานการณ์ใช้เทคโนโลยีการผลิต (เป็นเทคโนโลยีการผลิตที่ใช้ในอำเภอ)

๑) การใช้พันธุ์ดี : พันธุ์ปาล์มน้ำมัน เกษตรกรในพื้นที่อำเภอมะนัง ส่วนใหญ่จะปลูกพันธุ์ปาล์มน้ำมันที่เป็นพันธุ์ส่งเสริม และได้รับการรับรองพันธุ์จากกรมวิชาการ ซึ่งส่วนใหญ่จะปลูกพันธุ์สุราษฎร์ธานี ๒ เป็นหลัก

๒) การเตรียมดิน : การวางแผนการปลูกปาล์มน้ำมัน เกษตรกรส่วนใหญ่ใช้ระยะปลูก ๙ x ๙ x ๙ เมตร โดยวางแผนเป็นรูปสามเหลี่ยม และมีเกษตรกรบางรายใช้ระยะปลูก ๘ x ๘ x ๘ เมตร วางแนวทิศเหนือ-ใต้



๓) การปลูก : ปลูกตามแนวการวางผังการปลูก และอายุต้นกล้าที่ใช้ปลูก ส่วนใหญ่ใช้ต้นกล้าอายุ ๑๐ - ๑๒ เดือน ส่วนใหญ่จะปลูกในช่วงฤดูฝนเพราะเป็นปัจจัยสำคัญ เดือนพฤษภาคม - มิถุนายน โดยจะขุดหลุมปลูก ขนาดของหลุม ๔๕ x ๔๕ x ๓๕ ซม. และจะใส่ปุ๋ยรองกันหลุม โดยใช้ร็อกฟอสเฟต (๐ - ๓ - ๐) อัตรา ๒๕๐ กรัมต่อหลุมก่อนนำต้นกล้าลง

๔) ระบบการให้น้ำ : : เกษตรกรในพื้นที่อำเภอมะนัง ส่วนใหญ่ยังไม่มีระบบน้ำกับแปลงปลูก ปาล์มน้ำมัน อาศัยน้ำในช่วงฤดูฝน

๕) การดูแลรักษา : การป้องกันและการกำจัดวัชพืช เกษตรกรส่วนใหญ่จะกำจัดวัชพืชในสวนปาล์มน้ำมันโดยใช้เครื่องตัดหญ้า และในช่วงฤดูแล้งจะไม่กำจัดวัชพืชเพราะทำให้ดินขาดความชุ่มชื้น

๖) การใส่ปุ๋ย : การใส่ปุ๋ยเคมีปาล์มน้ำมัน ในปีแรกหลังจากปลูกควรใส่ปุ๋ย ๔ - ๕ ครั้ง ตั้งแต่ปีที่ ๒ เป็นต้นไป ใส่ปุ๋ย ๓ ครั้ง/ปี ช่วงที่เหมาะสมในการใส่คือ ต้นฝน กลางฝน และปลายฝน ตั้งแต่ปีที่ ๕ ขึ้นไป จะพิจารณาใส่ปุ๋ยเพียงปีละ ๒ ครั้ง ถ้าสภาพแวดล้อมเหมาะสม (ตามอัตราที่แนะนำ) ถ้าแบ่งใส่ ๓ ครั้ง/ปี จะใช้สัดส่วน ๕๐ : ๒๕ : ๒๕ % สำหรับการใส่ปุ๋ย ต้นฝน กลางฝน และปลายฝน และเมื่อแบ่งใส่ ๒ ครั้ง/ปี ใช้สัดส่วน ๖๐ : ๔๐% ระยะต้นฝนและก่อนปลายฝน ตามลำดับ

ช่วงต้นฝน คือ ประมาณเดือนพฤษภาคม-มิถุนายน

ช่วงกลางฝน คือ ประมาณเดือนกรกฎาคม-กันยายน

ช่วงปลายฝน คือ ประมาณเดือนตุลาคม-พฤศจิกายน

๗) การเก็บเกี่ยว : เกษตรกรส่วนใหญ่จะทำการเก็บเกี่ยวผลผลิตเอง เนื่องจากเป็นเกษตรกรรายย่อย โดยจะใช้วิธีสังเกตสีผล และการร่วงของผลปาล์มน้ำมัน ก่อนทำการเก็บเกี่ยว เพื่อเก็บเกี่ยวผลผลิตที่มีคุณภาพ และเมื่อดำเนินการเก็บเกี่ยวแล้วจะนำส่งไปจำหน่ายยังลานเทโดยจะไม่ทิ้งขี้มคิน รอบในการเก็บเกี่ยวผลผลิต จะอยู่ที่ ๑๐, ๑๕ และ ๒๐ วัน ขึ้นอยู่กับขนาดพื้นที่ของเกษตรกร

๘) การปฏิบัติหลังการเก็บเกี่ยว : การตัดแต่งทางใบปาล์มน้ำมัน และวางเรียงทางใบกระจาย หรือวางสลับแถวเว้นแถว เพื่อกระจายอินทรีย์วัตถุในสวนปาล์มน้ำมันและช่วยรักษาความชุ่มชื้นในดิน

๙) การป้องกันกำจัดโรคและแมลงศัตรู : หมั่นสำรวจสวนเป็นประจำ เพื่อตรวจต้นปาล์มน้ำมันและตรวจการเข้าทำลายของหนู ศัตรูพืชอื่น ๆ และโรคที่เข้าทำลาย

๑.๔ ปฏิทินการเพาะปลูก

เกษตรกรในอำเภอ..... มีการปลูก..... ดังนี้

ชื่อสินค้า	ม.ค.	ก.พ.	มี.ค.	เม.ย.	พ.ค.	มิ.ย.	ก.ค.	ส.ค.	ก.ย.	ต.ค.	พ.ย.	ธ.ค.
ปาล์มน้ำมัน	▽				←	△	△	→	▽	▽	▽	▽

สัญลักษณ์

←→ ช่วงฤดูปลูก

△ ปลูกสูงสุด

←→ ช่วงฤดูเก็บเกี่ยว

▽ เก็บเกี่ยวสูงสุด

ภาพที่ ๙ แสดงปฏิทินการเพาะปลูก

๑.๕ ต้นทุนการผลิต (ปรับเปลี่ยนตารางได้ตามความเหมาะสม)

อำเภอมะนัง มีต้นทุนการผลิตปาล์มน้ำมัน โดยพื้นที่ในเขตชลประทานมีต้นทุน - เป็นเงิน - บาท และพื้นที่นอกเขตชลประทานมีต้นทุนผันแปร เป็นเงิน ๑๔,๘๐๐ บาท

ตารางที่ ๓๐ แสดงต้นทุนการผลิตปาล์มน้ำมัน ปี ๒๕๖๘ อำเภอมะนัง จังหวัดสตูล

รายการ (ตัวอย่าง)	ในเขตชลประทาน		นอกเขตชลประทาน		หมายเหตุ	
๑. ต้นทุนผันแปร			๑๔,๘๐๐	บาท		
๑.๑ ค่าแรงงาน			๖,๙๐๐	บาท		
(๑) เตรียมดินแปลงปลูก			๑,๐๐๐	บาท		
(๒) ปลูก/ปลูกซ่อม (๕๐ บาท/ต้น)			๑,๑๐๐	บาท		
(๓) ใส่ปุ๋ย (๕๐๐ บาท/ครั้ง)			๑,๕๐๐	บาท		
(๔) ฉีดพ่นสารเคมี			-	บาท		
(๕) เก็บเกี่ยว (สองครั้งต่อเดือน)			๒,๔๐๐	บาท		
(๖) ตัดแต่งทาง (๑ ครั้งต่อปี)			๕๐๐	บาท		
(๗) ขนส่ง (สองครั้งต่อเดือน)			๔๐๐	บาท		
(๘) อื่น ๆ			-	บาท		
๑.๒ ค่าวัสดุ/ปัจจัยการผลิต			๗,๙๐๐	บาท		
(๑) ค่าเมล็ดพันธุ์ / ต้นกล้า (ราคาเฉลี่ย)			๓,๓๐๐	บาท		
(๒) ค่าปุ๋ยอินทรีย์ (ต้นละ ๕๐ กก.ต่อปี)			๑,๑๐๐	บาท		
(๓) ค่าปุ๋ยเคมี (ต้นละ ๕ กก. ต่อปี)			๓,๕๐๐	บาท		
(๔) ค่าสารเคมีปราบศัตรูพืช/วัชพืช			-	บาท		
(๕) ค่าฮอร์โมน สารเร่ง			-	บาท		
รวม			๑๔,๘๐๐	บาท		

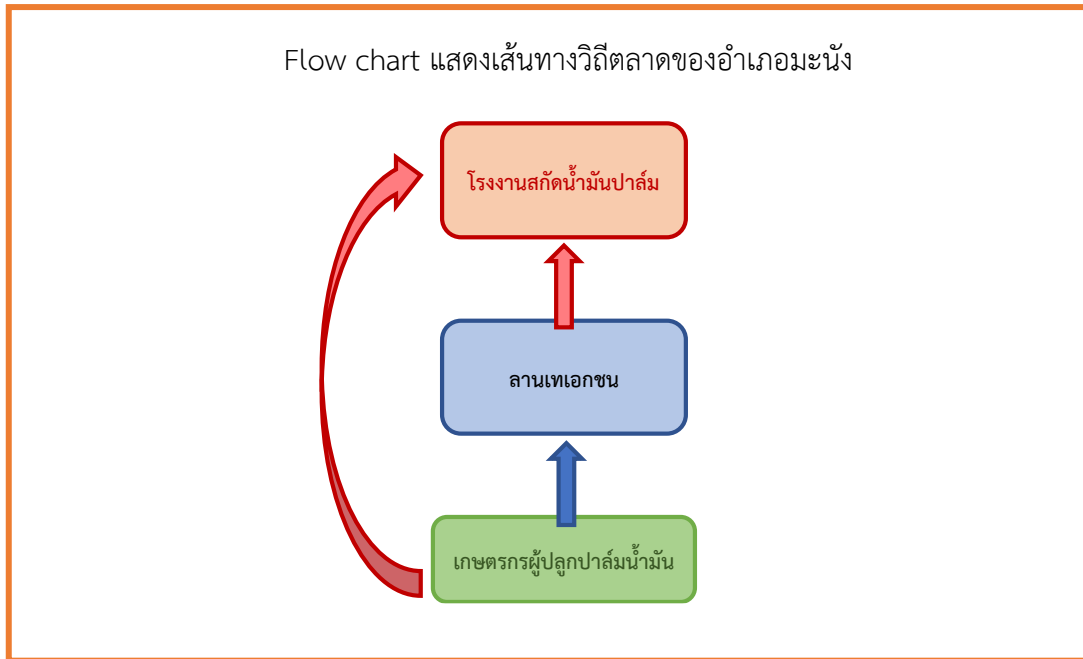
(ที่มา :สำนักงานเกษตรอำเภอมะนัง, พ.ศ. ๒๕๖๘)

๑.๖ สถานการณ์การตลาด/วิธีการตลาด

๑) วิธีการตลาด (เป็นวิธีตลาดที่เกิดขึ้นในอำเภอ)

๑.๑ เกษตรกรผู้ปลูกปาล์มน้ำมัน ตัดผลผลิตส่งขายให้กับลานเทออกชนในพื้นที่

๑.๒ เกษตรกรผู้ปลูกปาล์มน้ำมัน ตัดผลผลิตส่งโรงงานสกัดน้ำมันปาล์ม



ภาพที่ ๑๐ แสดงวิถีการตลาดปาล์มน้ำมัน อำเภอมะนัง จังหวัดสตูล
(ที่มา : สำนักงานเกษตรอำเภอมะนัง, พ.ศ. ๒๕๖๘)

๒) แหล่งรับซื้อผลผลิต/ โรงงานแปรรูป

อำเภอมะนัง มีโรงงาน - รวม - แห่ง - มีลานเทอปาล์มน้ำมันรับซื้อผลผลิตของเกษตรกร จำนวน ๒๘ แห่ง

ตำบลนิคมพัฒนา จำนวน ๘ แห่ง

- | | |
|------------------------|--------------|
| - หมู่ ๑ ตำบลนิคมพัฒนา | จำนวน ๑ แห่ง |
| - หมู่ ๒ ตำบลนิคมพัฒนา | จำนวน ๑ แห่ง |
| - หมู่ ๓ ตำบลนิคมพัฒนา | จำนวน ๒ แห่ง |
| - หมู่ ๕ ตำบลนิคมพัฒนา | จำนวน ๒ แห่ง |
| - หมู่ ๖ ตำบลนิคมพัฒนา | จำนวน ๑ แห่ง |
| - หมู่ ๙ ตำบลนิคมพัฒนา | จำนวน ๑ แห่ง |

ตำบลปาล์มพัฒนา จำนวน ๒๐ แห่ง

- | | |
|--------------------------|--------------|
| - หมู่ ๑ ตำบลปาล์มพัฒนา | จำนวน ๑ แห่ง |
| - หมู่ ๒ ตำบลปาล์มพัฒนา | จำนวน ๓ แห่ง |
| - หมู่ ๔ ตำบลปาล์มน้ำมัน | จำนวน ๓ แห่ง |
| - หมู่ ๕ ตำบลปาล์มพัฒนา | จำนวน ๒ แห่ง |
| - หมู่ ๖ ตำบลปาล์มพัฒนา | จำนวน ๑ แห่ง |
| - หมู่ ๗ ตำบลปาล์มพัฒนา | จำนวน ๓ แห่ง |
| - หมู่ ๘ ตำบลปาล์มพัฒนา | จำนวน ๑ แห่ง |
| - หมู่ ๙ ตำบลปาล์มพัฒนา | จำนวน ๑ แห่ง |
| - หมู่ ๑๐ ตำบลปาล์มพัฒนา | จำนวน ๕ แห่ง |

๑.๗ เกษตรกรและองค์กรเกษตรกรที่เกี่ยวข้องกับสินค้าในพื้นที่

๑) เกษตรกร

มีเกษตรกรผู้ปลูกในอำเภอจำนวน ๒,๒๙๗ ราย และมีเกษตรกรที่เป็นต้นแบบในพื้นที่ จำนวน ๒ ราย มีความรู้ ความชำนาญ องค์กรความรู้ในเทคโนโลยีการผลิต ที่มีความโดดเด่น ดังนี้

ตารางที่ ๓๑ แสดงเกษตรกรต้นแบบของสินค้าในพื้นที่

ที่	หมู่	ตำบล	ประเภท	องค์ความรู้โดดเด่น
๑	๕	นิคมพัฒนา	ปาล์มน้ำมัน	ด้านบริหารจัดการสวนปาล์มน้ำมัน
๒	๔	ปาล์มพัฒนา	ปาล์มน้ำมัน	ด้านบริหารจัดการสวนปาล์มน้ำมัน
...				

(ที่มา : สำนักงานเกษตรอำเภอมะนัง, พ.ศ.๒๕๖๘)

๒) องค์กรเกษตรกร (ใส่เพิ่มเติมได้เลย ไม่มีองค์กรไหนก็ลบออก) ดังนี้

ตารางที่ ๓๒ แสดงองค์กรเกษตรกรที่เกี่ยวข้องกับสินค้าในพื้นที่

องค์กรเกษตรกร	จำนวน (แห่ง)	ชื่อกลุ่ม
ศพก.	๑	ศูนย์เรียนรู้การเพิ่มประสิทธิภาพการผลิตสินค้าเกษตร (ศพก.) หลักอำเภอมะนัง จังหวัดสตูล
แปลงใหญ่	๒	๑. แปลงใหญ่ปาล์มน้ำมันตำบลนิคมพัฒนา ๒. แปลงใหญ่ปาล์มน้ำมันตำบลปาล์มพัฒนา
วิสาหกิจชุมชน	๑	วิสาหกิจชุมชนแปลงใหญ่ปาล์มน้ำมันตำบลปาล์มพัฒนา อำเภอมะนัง จังหวัดสตูล

๒. การวิเคราะห์ Supply chain

ตารางที่ ๓๓ แสดงการวิเคราะห์ Supply chain ของสินค้าปาล์มน้ำมัน อำเภอมะนัง

		ต้นทาง	กลางทาง	ปลายทาง
มิติพื้นที่	สถานการณ์ปัจจุบัน	เกษตรกร/สินค้า - ผลผลิตต่อไร่แตกต่างกันสูง ขึ้นกับอายุสวนและการจัดการ - ผลผลิตออกตามฤดูกาล คุณภาพทะเลาะขึ้นอยู่กับการจัดการ	ลานเท การขนส่ง -มีลานเท รับซื้อกระจายในพื้นที่อำเภอมะนังเป็นจำนวนมาก และบริเวณอำเภอใกล้เคียง	โรงงานสกัด - ส่งเข้าโรงงานสกัดในจังหวัดข้างเคียง (เช่น กระบี่/ตรัง/สงขลา)
	ปัญหา Pain point	-ปาล์มขาดคอกในช่วงแล้ง และปัญหาปาล์มด้อยคุณภาพ (ปาล์มดิบ)	-การปนเปื้อนสิ่งแปลกปลอมและการสูญเสียน้ำหนักระหว่างการขนส่ง	-เปอร์เซ็นต์น้ำมัน (OER) ต่ำกว่ามาตรฐานหากจัดการต้นทางไม่ดี

	แนวทาง/App tech. ที่จะใช้แก้ปัญหา	-ขาดแรงงานที่มีทักษะ -เกษตรกรส่วนใหญ่สูงอายุ -ขาดความรู้เรื่องการใช้เทคโนโลยี -ขาดทักษะ(ตัดปาล์มดิบ)	- พัฒนา ศักยภาพเกษตรกรผ่านแปลงสาธิต และการอบรมเชิงปฏิบัติการ ควบคู่กับการใช้ Application/Line กลุ่มเพื่อถ่ายทอดความรู้ การบันทึกข้อมูลสวน และจัดตั้งกลุ่มแรงงานตัดปาล์มมาตรฐาน รวมถึงการวิเคราะห์ดินและจัดการปุ๋ยเฉพาะแปลง เพื่อยกระดับประสิทธิภาพการผลิต	- การยกระดับผลผลิต: ให้ความรู้เกษตรกรรายย่อยในการเลือกพันธุ์ปาล์ม การจัดการดินและน้ำ เพื่อเพิ่มผลผลิต และเทคโนโลยีที่เกี่ยวข้อง
มิตคน	สถานการณ์ปัจจุบัน	-ส่วนใหญ่เป็นเกษตรกรรายย่อย -เกษตรกรส่วนใหญ่เป็นผู้สูงอายุ ทำการเกษตรแบบดั้งเดิม -ใช้แรงงานคนเป็นหลัก ขาดเทคโนโลยี การผลิตที่เป็นระบบ -เกษตรกรขาดการบันทึกข้อมูล -เกษตรกรขาดความรู้ด้านการจัดการแปลงปลูก -เกษตรกรขาดความรู้ด้านการจัดการดิน ธาตุอาหาร	-ผู้ประกอบการลานเทเป็น ตัวกลางสำคัญ	-โรงงานสกัดน้ำมันดิบ
	ปัญหา Pain point	- ไม่ทราบต้นทุนที่แท้จริงต่อไร่ - อำนาจต่อรองต่ำ - ขาดข้อมูลราคาที่เป็นปัจจุบัน - การรวมกลุ่มยังไม่เข้มแข็ง	- ความไม่โปร่งใสในการประเมินเปอร์เซ็นต์น้ำมัน - ความไม่ไว้วางใจด้านราคา - ความขัดแย้งระหว่างเกษตรกรกับผู้รับซื้อ	- ความไม่แน่นอนของปริมาณผลผลิต - ความเสี่ยงด้านมาตรฐานความยั่งยืน - ขาดข้อมูลย้อนกลับถึงแหล่งผลิต
	แนวทาง/App tech. ที่จะใช้แก้ปัญหา	- แอปบันทึกต้นทุนและผลผลิตรายแปลง	- ระบบชั่งน้ำหนักดิจิทัล เชื่อมฐานข้อมูล	- ระบบพยากรณ์ผลผลิต

		<ul style="list-style-type: none"> - ระบบแจ้งราคากลางแบบต่อเนื่อง - หาความรู้ด้านการจัดการสวนปาล์ม 	<ul style="list-style-type: none"> - การใช้เทคโนโลยีฐานข้อมูลแบบกระจายศูนย์ที่บันทึกข้อมูลสินค้าทุกขั้นตอน ตั้งแต่ผลิตขนส่ง จนถึงมือผู้บริโภคอย่างโปร่งใส ปลอดภัย และแก้ไขย้อนหลังไม่ได้ ช่วยให้ติดตามแหล่งที่มา ความถูกต้อง- ระบบเปิดเผยข้อมูลราคาแบบสาธารณะ 	<ul style="list-style-type: none"> - ระบบการตรวจสอบย้อนหลังตั้งแต่สวนถึงโรงงาน
มิติสินค้า	สถานการณ์ปัจจุบัน	<ul style="list-style-type: none"> - มีแปลงปลูกและลานเก็บซื้อ แต่ไม่ใช่พื้นที่หลักของจังหวัด - ราคาเหมาะสมในบางช่วง 	<ul style="list-style-type: none"> - โรงงานสกัดรับซื้อทะลายปาล์มสดจากลานเท - แปรรูปเป็นน้ำมันปาล์มดิบ - ระบบติดตามย้อนกลับยังไม่ครอบคลุมทุกแหล่งผลิต 	<ul style="list-style-type: none"> - ตลาดขึ้นกับนโยบายรัฐและกลไกราคาโลก
	ปัญหา Pain point	<ul style="list-style-type: none"> - เก็บเกี่ยวก่อนหรือหลังสุก - การปะปนทะลายไม่ได้คุณภาพ - ความล่าช้าในการขนส่ง - ความไม่สม่ำเสมอของคุณภาพระหว่างแปลง 	<ul style="list-style-type: none"> - คุณภาพวัตถุดิบไม่สม่ำเสมอ - ความสูญเสียในกระบวนการผลิต - ขาดความโปร่งใสในกระบวนการประเมินคุณภาพ 	<ul style="list-style-type: none"> - พื้นที่ต้นทางไม่ได้รับมูลค่าเพิ่ม - ความผันผวนของความต้องการตลาด
	แนวทาง/App tech. ที่จะใช้แก้ปัญหา	<ul style="list-style-type: none"> - แอปบันทึกวันเก็บเกี่ยวและรอบตัด - ระบบตรวจสอบแปลงและบันทึกข้อมูล ระบุแหล่งผลิตรายแปลง 	<ul style="list-style-type: none"> - วิเคราะห์แนวโน้มราคา 	<ul style="list-style-type: none"> - วิเคราะห์อุปสงค์-อุปทาน - ระบบรับรองมาตรฐานดิจิทัล

บทที่ ๓

บทสรุปโครงการ/กิจกรรมตามกรอบการพัฒนาการเกษตรเชิงพื้นที่

๑. แบบสรุปโครงการแบบย่อ (Project Brief) ของทุกโครงการ

ตารางที่ ๓๔ แสดงแบบสรุปโครงการแบบย่อ (Project Brief)

หัวข้อ	รายละเอียด
๑. ชื่อโครงการสำคัญ	โครงการยกระดับการผลิตปาล์มน้ำมันคุณภาพ ลดต้นทุน เพิ่มรายได้ ให้กับเกษตรกรอำเภอมะนัง
๒. ชื่อแผนงาน	แผนงานพัฒนาภาคการเกษตรและเกษตรมูลค่าสูงของจังหวัดสตูล
๓. แนวทางการพัฒนา	เพิ่มประสิทธิภาพการผลิตสินค้าเกษตร ยกระดับคุณภาพมาตรฐาน และลดต้นทุนการผลิตตามหลักเกษตรยั่งยืน
๔. หลักการและเหตุผล	<p>ปาล์มน้ำมันเป็นพืชเศรษฐกิจสำคัญของจังหวัดสตูล โดยเฉพาะในพื้นที่อำเภอมะนัง ซึ่งเกษตรกรส่วนใหญ่เป็นรายย่อย มีข้อจำกัดด้านต้นทุนการผลิตสูง การใช้ปุ๋ยไม่สอดคล้องกับค่าวิเคราะห์ดิน การจัดการสวนยังไม่เป็นไปตามหลักวิชาการ และขาดการบันทึกข้อมูลเพื่อวิเคราะห์ประสิทธิภาพการผลิต ส่งผลให้ผลผลิตเฉลี่ยต่อไร่ต่ำกว่าศักยภาพพื้นที่ และคุณภาพผลผลิต (เปอร์เซ็นต์น้ำมันและความสุกเหมาะสม) ยังไม่สม่ำเสมอ</p> <p>ประกอบกับสถานการณ์ต้นทุนปัจจัยการผลิตที่ปรับตัวสูงขึ้นอย่างต่อเนื่อง จึงมีความจำเป็นต้องพัฒนาประสิทธิภาพการผลิตโดยใช้หลักวิชาการ เทคโนโลยีที่เหมาะสมกับบริบทพื้นที่ และการบูรณาการความร่วมมือระหว่างหน่วยงานในพื้นที่ เช่น หน่วยงานพัฒนาที่ดิน และศูนย์วิจัยและพัฒนาการเกษตร (ศวพ.) เพื่อส่งเสริมการใช้ปุ๋ยตามค่าวิเคราะห์ดิน การจัดการธาตุอาหารพืชอย่างเหมาะสม การจัดการศัตรูพืชแบบผสมผสาน (IPM) และการจัดทำแปลงเรียนรู้ต้นแบบ</p> <p>ดังนั้น การดำเนินโครงการนี้จะช่วยลดต้นทุน เพิ่มผลผลิต ยกระดับคุณภาพผลผลิต และสร้างความเข้มแข็งให้เกษตรกรผู้ปลูกปาล์มน้ำมันในอำเภอมะนังอย่างยั่งยืน</p>
๕. วัตถุประสงค์ของโครงการ	<p>๑. เพื่อลดต้นทุนการผลิตปาล์มน้ำมันไม่น้อยกว่าร้อยละ ๑๐</p> <p>๒. เพื่อเพิ่มผลผลิตเฉลี่ยต่อไร่ไม่น้อยกว่าร้อยละ ๘</p> <p>๓. เพื่อส่งเสริมการใช้ปุ๋ยตามค่าวิเคราะห์ดินอย่างถูกต้อง</p> <p>๔. เพื่อยกระดับคุณภาพผลผลิต (เปอร์เซ็นต์น้ำมันและความสุกเหมาะสม)</p> <p>๕. เพื่อส่งเสริมการรวมกลุ่มเกษตรกรในการบริหารจัดการการผลิต</p> <p>๖. เพื่อพัฒนาความร่วมมือเชิงบูรณาการระหว่างหน่วยงานในพื้นที่</p>
๖. ตัวชี้วัดและค่าเป้าหมาย	<p>๑. เกษตรกรเข้าร่วมโครงการไม่น้อยกว่า ๕๐ ราย</p> <p>๒. ต้นทุนการผลิตลดลงภายใน ๒ ปี</p> <p>๓. ผลผลิตเฉลี่ยเพิ่มขึ้น ๑๐ %</p>

	๔. เกษตรกรใช้ปุ๋ยตามค่าวิเคราะห์ดินประมาณ ๗๐% ของผู้เข้าร่วม ๕. มีการรวมกลุ่มจำหน่ายผลผลิตอย่างน้อย ๑ กลุ่ม
๗. พื้นที่เป้าหมาย	เกษตรกรผู้ปลูกปาล์มน้ำมันในพื้นที่อำเภอมะนัง จังหวัดสตูล
๘. กิจกรรมหลัก	๑. ประชุมชี้แจงโครงการและวางแผนบูรณาการร่วมกับหน่วยงานที่เกี่ยวข้อง ๒. กิจกรรมวิเคราะห์ดินเชิงลึก (บูรณาการกับหน่วยงานพัฒนาที่ดิน) เก็บตัวอย่างดิน วิเคราะห์ธาตุอาหาร จัดทำคำแนะนำการใส่ปุ๋ยรายแปลง ส่งเสริมการใช้ปุ๋ยอินทรีย์และการปรับปรุงดิน ๓. การถ่ายทอดเทคโนโลยีการผลิตปาล์มน้ำมัน (บูรณาการกับ สวพ.) เทคโนโลยีการจัดการธาตุอาหารพืช การจัดการสวนตามหลักวิชาการ การจัดการศัตรูพืชแบบผสมผสาน (IPM) ๔. จัดทำแปลงเรียนรู้ต้นแบบในพื้นที่ ๕. ติดตามและประเมินผลโครงการ
๙. หน่วยงานดำเนินการ	หน่วยงานหลัก : สำนักงานเกษตรอำเภอมะนัง หน่วยงานบูรณาการ : สถานีพัฒนาที่ดินจังหวัดสตูล, สำนักงานพัฒนาการวิจัยการเกษตร (สวพ.), สำนักงานเกษตรจังหวัดสตูล
๑๐. ระยะเวลาในการดำเนินโครงการ	ปีงบประมาณ พ.ศ. ๒๕๗๐ – ๒๕๗๑
๑๑. งบประมาณ	งบประมาณรวมทั้งสิ้น ๕๐,๐๐๐ บาท
๑๒. ผลผลิต (Output)	๑. เกษตรกรเข้าร่วมโครงการไม่น้อยกว่า ๕๐ ราย ๒. มีผลวิเคราะห์ดินและคำแนะนำการใส่ปุ๋ยเฉพาะรายแปลงไม่น้อยกว่า ๕๐ แปลง ๓. จัดอบรม/ถ่ายทอดเทคโนโลยีไม่น้อยกว่า ๒ ครั้ง ๔. จัดทำแปลงเรียนรู้ต้นแบบอย่างน้อย ๑ แปลง ๕. มีรายงานสรุปผลการดำเนินงานและฐานข้อมูลต้นทุน-ผลผลิตของเกษตรกร
๑๓. ผลลัพธ์จากการดำเนินโครงการ (Outcome)	๑. เกษตรกรสามารถลดต้นทุนการผลิตได้ไม่น้อยกว่าร้อยละ ๑๐ ภายใน ๒ ปี ๒. ผลผลิตเฉลี่ยต่อไร่เพิ่มขึ้นไม่น้อยกว่าร้อยละ ๑๐ ๓. เกษตรกรอย่างน้อยร้อยละ ๖๐ ใช้ปุ๋ยตามค่าวิเคราะห์ดินอย่างถูกต้อง ๔. คุณภาพผลผลิตดีขึ้น (ลดการตัดปาล์มดิบ เพิ่มเปอร์เซ็นต์น้ำมัน) ๕. เกิดเครือข่ายเกษตรกรผู้ปลูกปาล์มน้ำมันในพื้นที่ที่มีการแลกเปลี่ยนเรียนรู้อย่างต่อเนื่อง

หมายเหตุ : ถ้ามีมากกว่า ๑ โครงการ สามารถเพิ่มตารางได้

๒. สรุปโครงการ/กิจกรรมตามกรอบการพัฒนาการเกษตรเชิงพื้นที่

ตารางที่ ๓๕ แสดงสรุปโครงการ/กิจกรรมตามกรอบการพัฒนาการเกษตรเชิงพื้นที่

โครงการ (Project)	ปัจจัยขาเข้า (Input)	กิจกรรม/กระบวนการ (Activities)	ผลการดำเนินงานกิจกรรม			แหล่ง งบประมาณ	ปีที่ดำเนินการ
			ผลผลิต (Output) (เห็นผลทันทีหรือภายใน ๑ ปี)	ผลลัพธ์ (Outcome) (เห็นผลภายใน ๒ ปี)	ผลกระทบ (Impact) (เห็นผลภายใน ๓ - ๕ ปี)		
โครงการยกระดับการผลิตปาล์ม น้ำมันคุณภาพ ลดต้นทุน เพิ่มรายได้ให้กับเกษตรกรอำเภอมะนัง	-งบประมาณรวม ๕๐,๐๐๐ บาท - เจ้าหน้าที่สำนักงานเกษตรอำเภอมะนัง - ความร่วมมือจากหน่วยงานที่เกี่ยวข้อง (พัฒนาที่ดิน, สวพ.) - วิทยากรและองค์ความรู้ด้านการจัดการสวนปาล์ม - เกษตรกรเข้าร่วมโครงการไม่น้อยกว่า ๕๐ ราย	๑. ประชุมชี้แจงโครงการและวางแผนบูรณาการร่วมกับหน่วยงานที่เกี่ยวข้อง ๒. กิจกรรมวิเคราะห์ดิน เก็บตัวอย่างดิน วิเคราะห์ธาตุอาหาร จัดทำคำแนะนำการใส่ปุ๋ย ๓. การถ่ายทอดเทคโนโลยีการผลิตปาล์มน้ำมัน ตามหลักวิชาการการจัดการศัตรูพืชแบบผสมผสาน (IPM) ๔. จัดทำแปลงเรียนรู้ต้นแบบในพื้นที่ ๕. ติดตามและประเมินผลโครงการ	- เกษตรกร ๕๐ ราย ได้รับการอบรมและคำแนะนำ - วิเคราะห์ดินครบ ๕๐ แปลง พร้อมคำแนะนำเฉพาะราย - มีแปลงเรียนรู้ต้นแบบอย่างน้อย ๑ แปลง - เกิดการรวมกลุ่มจำหน่ายผลผลิตอย่างน้อย ๑ กลุ่ม	๑. เกษตรกรสามารถลดต้นทุนการผลิตได้ไม่น้อยกว่าร้อยละ ๑๐ ภายใน ๒ ปี ๒. ผลผลิตเฉลี่ยต่อไร่เพิ่มขึ้นไม่น้อยกว่าร้อยละ ๑๐ ๓. เกษตรกรอย่างน้อยร้อยละ ๖๐ ใช้ปุ๋ยตามค่าวิเคราะห์ดินอย่างถูกต้อง ๔. คุณภาพผลผลิตดีขึ้น (ลดการตัดปาล์มดิบ เพิ่มเปอร์เซ็นต์น้ำมัน) ๕. เกิดเครือข่ายเกษตรกรผู้ปลูกปาล์มน้ำมันในพื้นที่	- เกษตรกรมีรายได้มั่นคงและคุณภาพชีวิตดีขึ้น - การผลิตปาล์มน้ำมันในอำเภอมะนังมีคุณภาพและได้มาตรฐาน - ลดการใช้ปุ๋ยเคมีเกินความจำเป็น ส่งผลดีต่อดินและสิ่งแวดล้อม - เกิดเครือข่ายความร่วมมือที่เข้มแข็งระหว่างหน่วยงานและเกษตรกร	- งบพัฒนาจังหวัด	ปีงบประมาณ พ.ศ. ๒๕๗๐ - ๒๕๗๑

				ที่มีการแลกเปลี่ยน เรียนรู้อย่างต่อเนื่อง			
--	--	--	--	--	--	--	--

บรรณานุกรม

กรมส่งเสริมการเกษตร) .ปี ข้อมูลครัวเรือนเกษตรกร .(๒๕๖๙เรือนและทะเบียนเกษตรกรดิจิทัล สืบค้นจาก .
<https://efarmer.doae.go.th/>

กรมส่งเสริมการเกษตร) .ปี สืบค้นจาก .ระบบสารสนเทศวิสาหกิจชุมชน .(๒๕๖๙)<https://smce.doae.go.th/>

กรมส่งเสริมการเกษตร) .ปี ระบบฐานข้อมูลอาสาสมัคร .(๒๕๖๙ครเกษตร สืบค้นจาก .<https://asa-center.doae.go.th/>

กรมส่งเสริมการเกษตร) .ปี สืบค้นจาก .(ศพก) ศูนย์เรียนรู้การเพิ่มประสิทธิภาพการผลิตสินค้าเกษตร .(๒๕๖๙)
<https://alc.doae.go.th/>

กรมส่งเสริมการเกษตร) .ปี สืบค้นจาก .ข้อมูลกลุ่มเกษตรกรแปลงใหญ่ .(๒๕๖๙)<https://co-farm.doae.go.th/profileslist.php>

กรมการพัฒนาชุมชน) .ปี รายงานข้อมูลผลิตภัณฑ์ .(๒๕๖๙OTOP. สืบค้นจาก <https://otop.cdd.go.th/report>

กรมพัฒนาที่ดิน. ๒๕๖๒-๒๕๖๓. ข้อมูลกลุ่มชุดดินและสารสนเทศทรัพยากรดิน (ระบบ Agri-Map Online).
สืบค้นจาก <https://agri-map-online.moac.go.th> และ <https://gisinfo.ldd.go.th>

ที่ว่าการอำเภอแม่เงง จังหวัดสตูล. ๒๕๖๘-๒๕๖๙. ข้อมูลเขตการปกครองและข้อมูลทั่วไปอำเภอท่าแพ.
สตูล: ที่ว่าการอำเภอแม่เงง.

สถานีอุตุนิยมวิทยาสตูล. ๒๕๖๔-๒๕๖๘. ข้อมูลปริมาณน้ำฝนและอุณหภูมิเฉลี่ย จังหวัดสตูล. สตูล
: กรมอุตุนิยมวิทยา.

สถานีพัฒนาที่ดินสตูล. ๒๕๖๙. ข้อมูลสระเก็บน้ำในไร่นานอกเขตชลประทาน (บ่อจิ๋ว). สตูล: สถานีพัฒนาที่ดินสตูล.