

# กรอบการพัฒนาการเกษตรเชิงพื้นที่ อำเภอละงู จังหวัดสตูล ปี 2569



สำนักงานเกษตรอำเภอละงู จังหวัดสตูล  
กรมส่งเสริมการเกษตร

## คำนำ

กรอบการพัฒนาการเกษตรเชิงพื้นที่อำเภอละงู จังหวัดสตูล ปี ๒๕๖๙ เล่มนี้ จัดทำขึ้นเพื่อใช้เป็นแนวทางพัฒนาและส่งเสริมการเกษตรที่สอดคล้องกับศักยภาพของพื้นที่และสถานการณ์ความเปลี่ยนแปลงที่เกิดขึ้นในปัจจุบัน เป็นแนวทางเพื่อการบูรณาการร่วมกันขับเคลื่อนภาคการเกษตรอำเภอละงูสู่เกษตรมูลค่าสูง และเป็นมิตรกับสิ่งแวดล้อม โดยวิเคราะห์สถานการณ์ของสินค้าเกษตรที่มีศักยภาพในการแข่งขัน ซึ่งในปี ๒๕๖๙ ได้คัดเลือกกาแฟโรบัสต้าเป็นสินค้าเป้าหมาย จัดทำกรอบแนวทางเพื่อเตรียมความพร้อมของคนและพื้นที่ให้สามารถปรับตัวรองรับกับการเปลี่ยนแปลงได้อย่างเหมาะสม ช่วยเพิ่มประสิทธิภาพงานส่งเสริมและพัฒนาอาชีพให้แก่เกษตรกรอย่างยั่งยืน

สำนักงานเกษตรอำเภอละงู ขอขอบคุณกลุ่มองค์กรเกษตรกร หน่วยงานราชการต่าง ๆ ทั้งในระดับอำเภอและระดับจังหวัดที่ร่วมให้ข้อมูล และอำนวยความสะดวกในการจัดทำกรอบแนวทางการพัฒนาการเกษตรเชิงพื้นที่ให้เสร็จสมบูรณ์ หวังเป็นอย่างยิ่งว่าเอกสารเล่มนี้จะเป็นประโยชน์แก่หน่วยงานและบุคคลที่เกี่ยวข้องต่อไป

สำนักงานเกษตรอำเภอละงู  
กุมภาพันธ์ ๒๕๖๙

## สารบัญ

	หน้า
คำนำ	ก
สารบัญ	ข
สารบัญตาราง	ง
สารบัญภาพ	ฉ
บทที่ ๑ ข้อมูลสภาพทั่วไป	
<u>ข้อมูลด้านกายภาพ</u>	
๑. ที่ตั้ง อาณาเขต ขอบเขตการปกครอง	
๑.๑ ที่ตั้ง ขนาดพื้นที่	๑
๑.๒ อาณาเขต	๑
๑.๓ การแบ่งเขตการปกครอง	๒
๒. ลักษณะภูมิประเทศ	
๒.๑ สภาพพื้นที่ภูเขา ป่าไม้ ที่ราบสูง ที่ราบลุ่ม	๓
๒.๒ สภาพพื้นที่ ความลาดชัน	๕
๒.๓ กลุ่มชุดดิน	๕
๓. ลักษณะภูมิอากาศ	
๓.๑ ฤดูกาล	๗
๓.๒ ปริมาณน้ำฝนและอุณหภูมิ	๘
๔. เส้นทางคมนาคม	
๔.๑ เส้นทางคมนาคมระหว่างตำบล	๘
๔.๒ ถนนหลวงเชื่อมต่อระหว่างจังหวัดและอำเภอ	๘
๔.๓ การคมนาคมขนส่งทางน้ำ	๙
๕. แหล่งน้ำและระบบชลประทาน	
๕.๑ แหล่งน้ำธรรมชาติ	๙
๕.๒ แหล่งน้ำที่สร้างขึ้นที่สำคัญ	๑๐
๖. การใช้ประโยชน์ที่ดิน	๑๑
<u>ข้อมูลด้านเศรษฐกิจ</u>	
๑. ข้อมูลสินค้าเกษตรที่สำคัญ	๑๒
๒. สินค้าเอกลักษณ์ประจำถิ่น/สินค้า GI	๑๓
<u>ข้อมูลด้านสังคม</u>	
๑. ข้อมูลเกษตรกร/องค์กรเกษตรกร	
๑.๑ เกษตรกร	๑๔
๑.๒ องค์กรและสถาบันเกษตรกร	๑๖

## สารบัญ (ต่อ)

	หน้า
<b>บทที่ ๒ การวิเคราะห์สถานการณ์การเกษตรของอำเภอ</b>	
๑. ข้อมูลประกอบการวิเคราะห์พื้นที่ของอำเภอ	
ชนิดสินค้า ยางพารา	
๑.๑ แหล่งน้ำหลัก	๒๖
๑.๒ พื้นที่เหมาะสม/ไม่เหมาะสม	๒๖
๑.๓ สถานการณ์ใช้เทคโนโลยีการผลิต	๒๙
๑.๔ ปฏิทินการเพาะปลูก	๓๑
๑.๕ ต้นทุนการผลิต	๓๒
๑.๖ สถานการณ์การตลาด/วิธีการตลาด	๓๒
๑.๗ เกษตรกรและองค์กรเกษตรกรที่เกี่ยวข้องกับสินค้าในพื้นที่	๓๓
ชนิดสินค้า กาแฟโรบัสต้า	
๑.๑ แหล่งน้ำหลัก	๓๔
๑.๒ พื้นที่เหมาะสม/ไม่เหมาะสม	๓๔
๑.๓ สถานการณ์ใช้เทคโนโลยีการผลิต	๓๖
๑.๔ ปฏิทินการเพาะปลูก	๓๙
๑.๕ ต้นทุนการผลิต	๓๙
๑.๖ สถานการณ์การตลาด/วิธีการตลาด	๓๙
๑.๗ เกษตรกรและองค์กรเกษตรกรที่เกี่ยวข้องกับสินค้าในพื้นที่	๔๐
๒. การวิเคราะห์ Supply chain	๔๑
<b>บทที่ ๓ บทสรุปโครงการ/กิจกรรมตามกรอบการพัฒนาการเกษตรเชิงพื้นที่</b>	
๑. แบบสรุปโครงการแบบย่อ (Project Brief) ของทุกโครงการ	๔๔
๒. สรุปโครงการ/กิจกรรมตามกรอบการพัฒนาการเกษตรเชิงพื้นที่	๔๘
<b>บรรณานุกรม</b>	๕๐

## สารบัญตาราง

ตารางที่		หน้า
๑	แสดงเขตการปกครองอำเภอละงู จังหวัดสตูล	๒
๒	แสดงสรุปเขตการปกครองอำเภอละงู จังหวัดสตูล	๓
๓	แสดงพื้นที่ป่าไม้อำเภอละงู จังหวัดสตูล	๔
๔	แสดงข้อมูลฤดูกาลอำเภอละงู จังหวัดสตูล	๘
๕	แสดงข้อมูลปริมาณน้ำฝน และอุณหภูมิเฉลี่ย ๕ ปี อำเภอละงู จังหวัดสตูล	๘
๖	แสดงข้อมูลโครงการชลประทานขนาดใหญ่ และขนาดกลาง อำเภอละงู จังหวัดสตูล	๑๐
๗	แสดงข้อมูลโครงการชลประทานขนาดเล็ก อำเภอละงู จังหวัดสตูล	๑๐
๘	แสดงข้อมูลสระเก็บน้ำในไร่นานอกเขตชลประทาน อำเภอละงู จังหวัดสตูล	๑๐
๙	แสดงข้อมูลบ่อบาดาล อำเภอละงู จังหวัดสตูล	๑๑
๑๐	แสดงข้อมูลการใช้ประโยชน์ที่ดินอำเภอละงู จังหวัดสตูล	๑๑
๑๑	แสดงข้อมูลด้านพืชอำเภอละงู จังหวัดสตูล	๑๒
๑๒	แสดงข้อมูลด้านปศุสัตว์อำเภอละงู จังหวัดสตูล	๑๓
๑๓	แสดงข้อมูลด้านประมงอำเภอละงู จังหวัดสตูล	๑๓
๑๔	แสดงจำนวนครัวเรือน และประชากร อำเภอละงู จังหวัดสตูล	๑๔
๑๕	แสดงจำนวนหัวหน้าครัวเรือนจำแนกตามอายุ อำเภอละงู จังหวัดสตูล	๑๔
๑๖	แสดงจำนวนลักษณะการประกอบอาชีพอำเภอละงู จังหวัดสตูล	๑๕
๑๗	แสดงจำนวนลักษณะการถือครองที่ดินอำเภอละงู จังหวัดสตูล	๑๕
๑๘	แสดงจำนวนประเภทเอกสารสิทธิ์อำเภอละงู จังหวัดสตูล	๑๕
๑๙	แสดงจำนวนและสมาชิกสถาบันเกษตรกรอำเภอละงู จังหวัดสตูล	๑๖
๒๐	แสดงจำนวนผลิตภัณฑ์ที่ลงทะเบียน OTOP จำแนกตามผลิตภัณฑ์ อำเภอละงู จังหวัดสตูล	๑๖
๒๑	แสดงข้อมูลกลุ่มวิสาหกิจชุมชนอำเภอละงู จังหวัดสตูล	๑๗
๒๒	แสดงข้อมูลกลุ่มแม่บ้านเกษตรกร กลุ่มยุวเกษตรกร และกลุ่มส่งเสริมอาชีพ อำเภอละงู จังหวัดสตูล	๒๐
๒๓	แสดงข้อมูลกลุ่มเกษตรกร และสหกรณ์ อำเภอละงู จังหวัดสตูล	๒๒
๒๔	แสดงจำนวนแหล่ง/ศูนย์เรียนรู้และบริการด้านการเกษตร อำเภอละงู จังหวัดสตูล	๒๒
๒๕	แสดงจำนวนอาสาสมัครเกษตรกร อำเภอละงู จังหวัดสตูล	๒๓
๒๖	แสดงข้อมูลปราชญ์ชาวบ้าน อำเภอละงู จังหวัดสตูล	๒๓
๒๗	แสดงข้อมูลศูนย์หลักและศูนย์เครือข่ายของศูนย์เรียนรู้การเพิ่มประสิทธิภาพการผลิตสินค้าเกษตร อำเภอละงู จังหวัดสตูล	๒๔

## สารบัญตาราง (ต่อ)

ตารางที่		หน้า
๒๘	แสดงข้อมูลกลุ่มแปลงใหญ่ อำเภอละงู จังหวัดสตูล	๒๕
๒๙	แสดงเขตความเหมาะสม (พื้นที่ศักยภาพ) สำหรับปลูกยางพารา อำเภอละงู จังหวัดสตูล	๒๖
๓๐	แสดงครัวเรือนเกษตรกร พื้นที่ปลูก และผลผลิตยางพารา อำเภอละงู จังหวัดสตูล	๒๗
๓๑	แสดงพื้นที่ปลูกยางพาราตามระดับชั้นความเหมาะสม อำเภอละงู จังหวัดสตูล	๒๘
๓๒	แสดงต้นทุนการผลิตยางพารา ปี ๒๕๖๘ อำเภอละงู จังหวัดสตูล	๓๒
๓๓	แสดงเกษตรกรต้นแบบของสินค้ายางพาราในพื้นที่อำเภอละงู จังหวัดสตูล	๓๓
๓๔	แสดงเขตความเหมาะสม (พื้นที่ศักยภาพ) สำหรับปลูกกาแฟโรบัสต้า อำเภอละงู จังหวัดสตูล	๓๔
๓๕	แสดงครัวเรือนเกษตรกร พื้นที่ปลูก และผลผลิตกาแฟโรบัสต้า อำเภอละงู จังหวัดสตูล	๓๕
๓๖	แสดงเขตความเหมาะสมและการใช้ที่ดินคงเหลือสำหรับการปลูกกาแฟโรบัสต้า อำเภอละงู จังหวัดสตูล	๓๕
๓๗	แสดงต้นทุนการผลิตกาแฟโรบัสต้า (การเพาะปลูก) ต่อไร่ต่อปี ปี ๒๕๖๘ อำเภอละงู จังหวัดสตูล	๓๙
๓๘	แสดงเกษตรกรต้นแบบของสินค้ากาแฟโรบัสต้าในพื้นที่อำเภอละงู จังหวัดสตูล	๔๐
๓๙	แสดงองค์กรเกษตรกรที่เกี่ยวข้องกับสินค้าในพื้นที่อำเภอละงู จังหวัดสตูล	๔๐
๔๐	แสดงการวิเคราะห์ Supply chain ของสินค้ากาแฟโรบัสต้า อำเภอละงู จังหวัดสตูล	๔๑
๔๑	แสดงแบบสรุปโครงการแบบย่อ (Project Brief)	๔๔
๔๒	แสดงสรุปโครงการ/กิจกรรมตามกรอบการพัฒนาการเกษตรเชิงพื้นที่	๔๘

## สารบัญภาพ

ภาพที่		หน้า
๑	แผนที่แสดงอาณาเขตติดต่ออำเภออำเภอละงู จังหวัดสตูล	๑
๒	แผนที่แสดงพื้นที่ป่าไม้อำเภออำเภอละงู จังหวัดสตูล	๔
๓	แผนที่แสดงความลาดชันอำเภออำเภอละงู จังหวัดสตูล	๕
๔	แผนที่แสดงกลุ่มชุดดินอำเภออำเภอละงู จังหวัดสตูล	๗
๕	แผนที่แสดงการใช้ประโยชน์ที่ดินอำเภออำเภอละงู จังหวัดสตูล	๑๒
๖	แผนที่แสดงเขตความเหมาะสม (พื้นที่ศักยภาพ) สำหรับปลูกยางพารา อำเภออำเภอละงู จังหวัดสตูล	๒๖
๗	แผนที่แสดงพื้นที่ปลูกยางพารา (พื้นที่ปลูกจริง) อำเภออำเภอละงู จังหวัดสตูล	๒๗
๘	แผนที่แสดงพื้นที่ปลูกยางพารา ตามระดับชั้นความเหมาะสม อำเภออำเภอละงู จังหวัดสตูล	๒๘
๙	แสดงปฏิทินการเพาะปลูกยางพารา อำเภออำเภอละงู จังหวัดสตูล	๓๑
๑๐	แสดงวิธีการตลาดยางพารา อำเภออำเภอละงู จังหวัดสตูล	๓๒
๑๑	แผนที่แสดงเขตความเหมาะสม (พื้นที่ศักยภาพ) สำหรับปลูกกาแฟโรบัสต้า อำเภออำเภอละงู จังหวัดสตูล	๓๔
๑๒	แผนที่แสดงเขตความเหมาะสมและการใช้ที่ดินสำหรับปลูกกาแฟโรบัสต้า อำเภออำเภอละงู จังหวัดสตูล	๓๖
๑๓	แสดงปฏิทินการเพาะปลูกกาแฟโรบัสต้าอำเภออำเภอละงู จังหวัดสตูล	๓๙
๑๔	แสดงวิธีการตลาดกาแฟโรบัสต้าอำเภออำเภอละงู จังหวัดสตูล	๓๙

## บทที่ ๑ ข้อมูลสภาพทั่วไป

### ข้อมูลด้วยกายภาพ

#### ๑. ที่ตั้ง อาณาเขต ขอบเขตการปกครอง

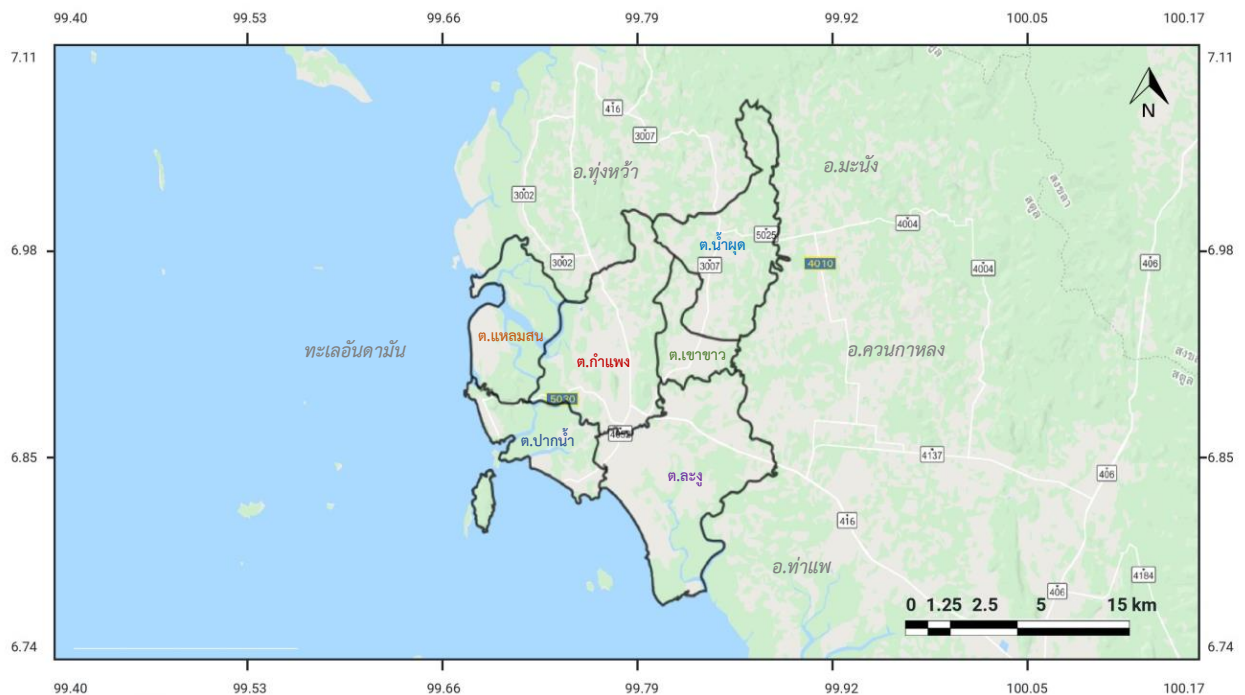
##### ๑.๑ ที่ตั้ง ขนาดพื้นที่

อำเภอละงู จังหวัดสตูล มีพื้นที่เขตการปกครองประมาณ ๓๘๐.๓๕ ตารางกิโลเมตร หรือประมาณ ๒๓๘,๗๑๘.๗๕ ไร่ ของพื้นที่จังหวัดสตูล ตั้งอยู่ทางทิศตะวันตกเฉียงเหนือของจังหวัดสตูล อยู่ห่างจากศาลากลางจังหวัดสตูล ประมาณ ๕๐ กิโลเมตร

##### ๑.๒ อาณาเขต

อำเภอละงู มีอาณาเขตติดต่อกับอำเภอ และพื้นที่ใกล้เคียง ดังนี้

- ทิศเหนือ ติดต่อกับ อำเภอทุ่งหว้า
- ทิศตะวันออก ติดต่อกับ อำเภอมะนัง อำเภอควนกาหลง และอำเภอท่าแพ
- ทิศใต้ ติดต่อกับ อำเภอท่าแพ และทะเลอันดามัน
- ทิศตะวันตก ติดต่อกับ ทะเลอันดามัน



ภาพที่ ๑ แผนที่แสดงอาณาเขตติดต่ออำเภอละงู จังหวัดสตูล  
(ที่มา : กรมพัฒนาที่ดิน, พ.ศ. ๒๕๖๙)

## ๑.๓ การแบ่งเขตการปกครอง

การบริหารราชการ แบ่งออกเป็น ๒ ส่วน ได้แก่

- การบริหารราชการส่วนภูมิภาค แบ่งเขตการปกครองออกเป็น ๑ อำเภอ แบ่งเป็น ๖ ตำบล ๖๑ หมู่บ้าน ดังนี้ ตำบลกำแพง ตำบลเขาขาว ตำบลละงู ตำบลน้ำมุด ตำบลปากน้ำ และตำบลแหลมสน

- การบริหารราชการส่วนท้องถิ่น แบ่งเขตการปกครองออกเป็น เทศบาลตำบล จำนวน ๒ แห่ง ได้แก่ เทศบาลตำบลกำแพง และเทศบาลตำบลกำแพงเมืองใหม่ องค์การบริหารส่วนตำบล จำนวน ๕ แห่ง ดังนี้ องค์การบริหารส่วนตำบลเขาขาว องค์การบริหารส่วนตำบลละงู องค์การบริหารส่วนตำบลน้ำมุด องค์การบริหารส่วนตำบลปากน้ำ และองค์การบริหารส่วนตำบลแหลมสน

## ตารางที่ ๑ แสดงเขตการปกครองอำเภอละงู จังหวัดสตูล

ตำบล หมู่ที่	ตำบลกำแพง	ตำบลเขาขาว	ตำบลละงู	ตำบลน้ำมุด	ตำบลปากน้ำ	ตำบลแหลมสน
๑	ควนโสน	สันติสุข	ท่าชะมวง	ทุ่งไหม้	บ่อเจ็ดลูก	ตันหยงละไน้
๒	ท่าแลหลา	หาญ	ปากละงู	หัวควน	ปากบารา	กาแบง
๓	บนควน	บ่อหิน	เกาะยวน	หนองสร้อย	เกาะบุโหลน	บุโบาย
๔	ควนใหญ่	นาข่าเหนือ	ลาหงา	วังสายทอง	ตะโล๊ะใส	สนกลาง
๕	ปีใหญ่	ดาหล่า	ทุ่ง	ทุ่งนางแก้ว	ท่ายาง	สุโหงมุไซ๊ะ
๖	ปลักมัลัย	ทุ่งเกาะปาบ	หัวทาง	หนองราโพธิ์	ท่ามัลัย	สนใหม่
๗	โกตา	นาข่าใต้	บากันโต๊ะทิศ	ลานเสือ	ท่าพยอม	
๘	อุไร		นาพญา	หนองยุง		
๙	ป่าฝาง		คลองชุต	หนองหอยโข่ง		
๑๐	ปากปิง		ห้วยไทร	วังนาโน		
๑๑	ทุ่งเสม็ด		ห้วยมะพร้าว	วังยาว		
๑๒	ตูแตหรี		ในเมือง			
๑๓			ทุ่งพัฒนา			
๑๔			หลอมป็น			
๑๕			ในใส			
๑๖			คลองน้ำเค็ม			
๑๗			วังช่อนชัย			
๑๘			โคกพยอม			

ที่มา : ที่ว่าการอำเภอละงู, พ.ศ. ๒๕๖๙

ตารางที่ ๒ แสดงสรุปเขตการปกครองอำเภอละงู จังหวัดสตูล

ตำบล	เนื้อที่ทั้งหมด (ไร่)	อบต	เทศบาล ตำบล	จำนวนหมู่บ้าน	จำนวนบ้าน (ครัวเรือน)
กำแพง	๕๕,๙๖๗.๕๒	-	๒	๑๒	๕,๐๕๘
เขาขาว	๑๖,๖๖๕.๖๗	๑	-	๗	๒,๐๔๘
ละงู	๖๙,๗๗๔.๔๑	๑	-	๑๘	๗,๓๖๘
น้ำผุด	๔๕,๑๘๖.๗๙	๑	-	๑๑	๓,๓๐๒
ปากน้ำ	๒๗,๘๑๓.๓๔	๑	-	๗	๓,๖๑๑
แหลมสน	๓๒,๒๗๙.๐๖	๑	-	๖	๑,๒๒๕
<b>รวม</b>	<b>๒๔๗,๖๘๖.๘๐</b>	<b>๕</b>	<b>๒</b>	<b>๖๑</b>	<b>๒๒,๖๑๒</b>

ที่มา : ที่ว่าการอำเภอละงู, พ.ศ. ๒๕๖๙

## ๒. ลักษณะภูมิประเทศ

### ๒.๑ สภาพพื้นที่ภูเขา ป่าไม้ ที่ราบสูง ที่ราบลุ่ม

อำเภอละงู มีสภาพพื้นที่โดยทั่วไปเป็นที่ราบสูง แบบลูกคลื่นลอนลาด พื้นที่ค่อนข้างราบ ประกอบด้วยทิวเขาทางตอนเหนือ และตะวันออกเฉียงเหนือ ทอดตัวลงมาสู่พื้นที่ราบทางตอนใต้ และด้านตะวันตก ซึ่งเป็นที่ราบขนานไปกับชายฝั่งทะเล ในระดับความสูงที่ ๓๐ เมตร ๒๐ เมตร และ ๑๐ เมตร จากระดับน้ำทะเล ตามลำดับ มีเกาะรวม ๒๒ เกาะ เช่น เกาะเขาใหญ่ เกาะบุโหลนดอน เกาะลิติเล็ก เกาะลิติใหญ่ เกาะบุโหลนไม้ไผ่ เกาะบุโหลนใหญ่ เกาะบุโหลนเล็ก เทือกเขาอยู่ในระดับความสูง ๑๕๐ เมตร ถึง ๓๐๐ เมตร จากระดับน้ำทะเล มีกระจายอยู่ทั่วไปในอำเภอ โดยเฉพาะอย่างยิ่งทางตอนเหนือและตะวันออกเฉียงเหนือ ภูเขาที่มีความสูงไม่มากนัก ซึ่งมีภูเขาที่สำคัญอยู่ ๒ แห่ง คือ ภูเขาโต๊ะตุ และภูเขาขาว ส่วนที่ราบชายฝั่งส่วนใหญ่จะมีลักษณะเป็นป่าชายเลน มีการทำเกษตรกรรม เช่น สวนยางพารา สวนปาล์มน้ำมัน และทำนาในที่ราบลุ่ม

ทรัพยากรป่าไม้ในพื้นที่อำเภอละงู มีดังนี้

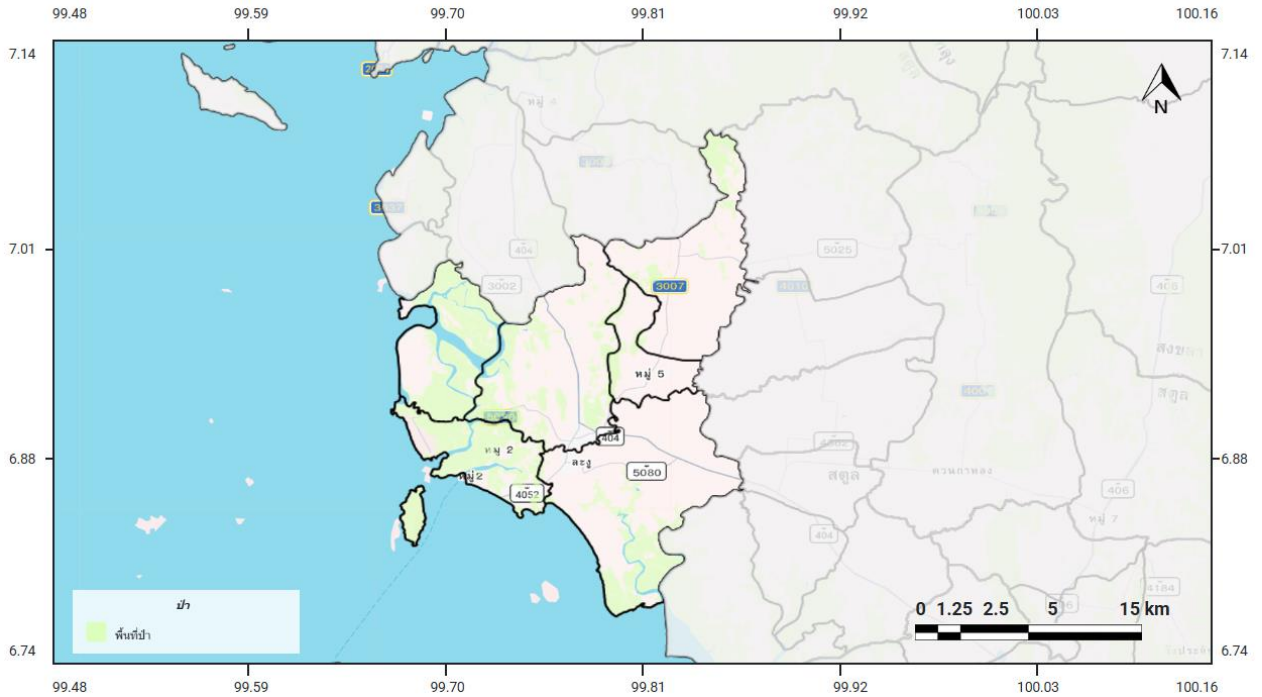
๑) ป่าชายเลนจังหวัดสตูลที่ ๑ ครอบคลุมพื้นที่ตำบลปากน้ำ ตำบลแหลมสน และบางส่วนของตำบลกำแพง

๒) ป่าชายเลนจังหวัดสตูลที่ ๒ ครอบคลุมพื้นที่บางส่วนของตำบลละงู

๓) ป่าควนทังและป่าเขาขาว ครอบคลุมพื้นที่บางส่วนของตำบลกำแพง และตำบลเขาขาว

๔) ป่าห้วยบ่วง ป่าเขาแดง และป่าเขาโต๊ะตุ ครอบคลุมพื้นที่ตำบลกำแพง

ทรัพยากรป่าไม้ส่วนใหญ่ในพื้นที่อำเภอละงูประกอบด้วยพื้นที่ป่าชายเลน ซึ่งมีพื้นที่จำแนกเขตการใช้ประโยชน์ที่ดิน ในเขตพื้นที่ป่าชายเลนตามมติคณะรัฐมนตรี เมื่อวันที่ ๑๕ ธันวาคม ๒๕๓๐ และมติคณะรัฐมนตรีเพิ่มเติมเมื่อวันที่ ๒๒ สิงหาคม ๒๕๔๓ มีเนื้อที่โดยประมาณ ๒๙,๗๐๗ ไร่ มีสภาพป่าชายเลนในปัจจุบัน ๑๑,๕๔๒ ไร่ พื้นที่เลนออก ๓,๓๙๔ ไร่ พื้นที่ถือครองทั้งที่มีเอกสารสิทธิและไม่มีเอกสารสิทธิ แยกเป็นพื้นที่เกษตร ๑๑,๑๔๐ ไร่ พื้นที่อยู่อาศัย ๑,๒๒๕ ไร่ พื้นที่เพาะเลี้ยงสัตว์น้ำ ๑,๘๙๗ ไร่ และพื้นที่อื่น ๆ ๕๐๙ ไร่ แร่ธาตุ อำเภอละงูมีแร่ที่สำคัญ ได้แก่ กุลแฟรม แปะไรท์ และพลวง



ภาพที่ ๒ แผนที่แสดงพื้นที่ป่าไม้อำเภอละงู จังหวัดสตูล  
(ที่มา : กรมพัฒนาที่ดิน, พ.ศ. ๒๕๖๙)

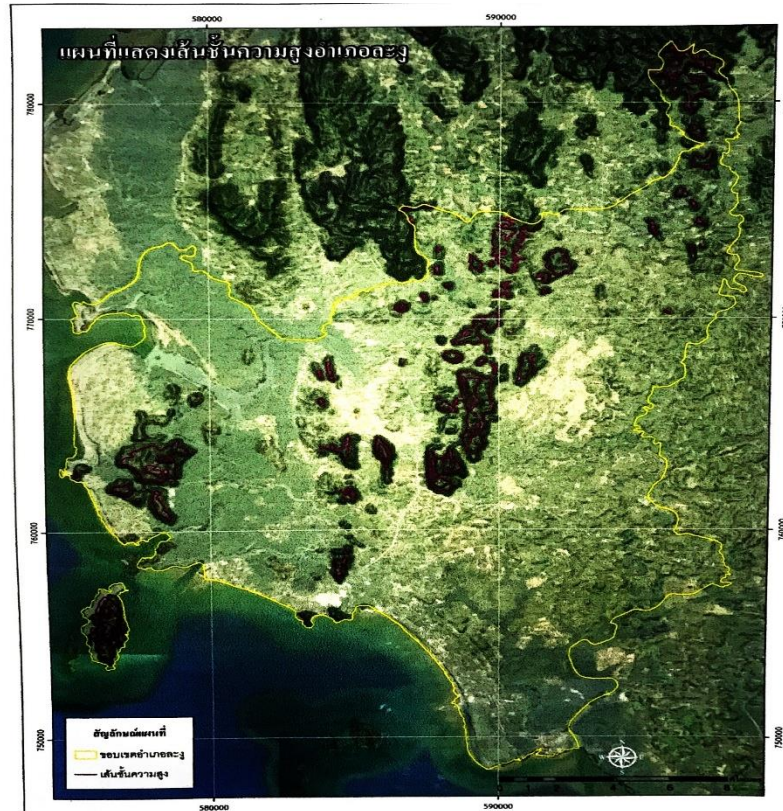
ตารางที่ ๓ แสดงพื้นที่ป่าไม้อำเภอละงู จังหวัดสตูล

ตำบล	พื้นที่ทั้งหมด	พื้นที่ป่าไม้ (ไร่)	คิดเป็นร้อยละ
กำแพง	๕๕,๙๖๗.๕๒	๑๔,๘๐๘	๒๖.๕๖
เขาขาว	๑๖,๖๖๕.๖๗	๒,๕๖๖	๑๕.๘๐
ละงู	๖๙,๗๗๔.๔๑	๑๒,๖๙๑	๑๘.๑๙
น้ำผุด	๔๕,๑๘๖.๗๙	๖,๒๘๔	๑๓.๙๐
ปากน้ำ	๒๗,๘๑๓.๓๔	๑๗,๕๒๗	๖๓.๑๖
แหลมสน	๓๒,๒๗๙.๐๖	๑๙,๓๓๒	๕๙.๘๙
<b>รวม</b>	<b>๒๔๗,๖๘๖.๘๐</b>	<b>๗๓,๑๐๗</b>	<b>๕๙.๘๙</b>

ที่มา : กรมพัฒนาที่ดิน, พ.ศ. ๒๕๖๙

## ๒.๒ สภาพพื้นที่ ความลาดชัน

สภาพพื้นที่อำเภอละงูโดยทั่วไปเป็นที่ลูกคลื่นลอนลาดเล็กน้อยถึงที่ราบลุ่มชายฝั่งทะเล ประกอบด้วยทิวเขาทางตอนเหนือ และตะวันออกเฉียงเหนือ ทอดตัวลงมาสู่พื้นที่ราบทางตอนใต้ และฝั่งตะวันตก เป็นที่ราบขนานไปกับชายฝั่งทะเล ในระดับความสูง ๓๐ เมตร ๒๐ เมตร และ ๑๐ เมตร จากระดับน้ำทะเล ตามลำดับ



ภาพที่ ๓ แผนที่แสดงความลาดชันอำเภอละงู จังหวัดสุราษฎร์ธานี  
(ที่มา : สถานีพัฒนาที่ดินสุราษฎร์ธานี, พ.ศ. ๒๕๖๔)

## ๒.๓ กลุ่มชุดดิน

ดินในอำเภอละงู มีกลุ่มชุดดินเหมาะสมกับการปลูกพืชจำนวน ๑๔ กลุ่มชุดดิน ซึ่งมีเขตพื้นที่ที่เหมาะสมสำหรับการเพาะปลูก ข้าว ยางพารา ปาล์มน้ำมัน และพืชไร่บางส่วน ลักษณะดินโดยรวมเป็นดินเหนียวหรือดินร่วนที่มีกรวดหรือลูกรังปะปนปริมาณมาก โดยมีรายละเอียดดังนี้

### ๑) กลุ่มชุดดินที่ ๕

ชุดดิน : ชุดดินหางดง (Hd) ชุดดินละงู (Lgu) และชุดดินพาน (Ph) เป็นกลุ่มดินเหนียวที่มีปฏิกิริยาดินเป็นกลางถึงเป็นด่าง

### ๒) กลุ่มชุดดินที่ ๖

ชุดดิน : ชุดดินบางนารา (Ba) ชุดดินเชียงราย (Cr) ชุดดินสุโขทัย (Gk) ชุดดินแกล้ง (Kl) ชุดดินคลองขุด (Kut) ชุดดินมโนรมย์ (Mn) ชุดดินนครพนม (Nn) ชุดดินปากท่อ (Pth) ชุดดินพะวง (Paw) ชุดดิน

พัทลุง (Ptl) ชูดินสตูล (Stu) ชูดินท่าศาลา (Tsl) และชูดินวังตง (Wat) เป็นกลุ่มดินเหนียวที่มีปฏิกิริยาดินเป็นกลาง ถึงเป็นกรดจัด

๓) กลุ่มชูดินที่ ๑๔

ชูดิน : ชูดินปัตตานี (Pti) ชูดินระแงะ (Ra) และชูดินตันไทร (Ts)

๔) กลุ่มชูดินที่ ๒๓

ชูดิน : ชูดินบางละมุง (Blm) ชูดินทรายขาว (Sak) และชูดินวังเปรียง (Wp)

๕) กลุ่มชูดินที่ ๒๕

ชูดิน : กลุ่มดินต้นที่มีก้อนกรวดหรือลูกรังมากภายในความลึก ๕๐ ซม. จากผิวดิน

๖) กลุ่มชูดินที่ ๒๖

ชูดิน : ชูดินอ่าวลึก (Ak) ชูดินห้วยโป่ง (Hp) ชูดินกระบี่ (Kbi) ชูดินโคกกลอย (Koi) ชูดินลำภูรา (Ll) ชูดินปากจั่น (Pac) ชูดินพังงา (Pga) ชูดินภูเก็ต (Pk) ชูดินปะทิว (Ptu) และชูดินท้ายเหมือง (Tim) เป็นกลุ่มดินเหนียวลึกมาก

๗) กลุ่มชูดินที่ ๓๒

ชูดิน : ชูดินลำแก่น (Lam) ชูดินรือเสาะ (Ro) และชูดินตาขุน (Tkn)

๘) กลุ่มชูดินที่ ๓๔

ชูดิน : ชูดินฉลอง (Chl) ชูดินฝั่งแดง (Fd) ชูดินควนกาหลง (Kkl) ชูดินคลองท่อม

๙) กลุ่มชูดินที่ ๔๒

ชูดิน : ชูดินบ้านทอน (Bh)

๑๐) กลุ่มชูดินที่ ๔๓

ชูดิน : ชูดินบาเจาะ (Bc) ชูดินดงตะเคียน (Dt) ชูดินหัวหิน (Hh) ชูดินหลังสวน (Lan) ชูดินไม้ขาว (Mik) ชูดินพัทธยา (Py) ชูดินระยอง (Ry) และชูดินสัตหีบ (Sh)

๑๑) กลุ่มชูดินที่ ๔๕

ชูดิน : ชูดินชุมพร (Cp) ชูดินหาดใหญ่ (Hy) ชูดินคลองซาก (Kc) ชูดินเขาขาด (Kkt) ชูดินหนองคล้า (Nok) ชูดินท่าฉาง (Tac) และชูดินยะลา (Ya) เป็นกลุ่มดินต้นที่มีลูกรัง ก้อนกรวด หรือเศษหินปะปนมากภายในความลึก ๕๐ ซม.

๑๒) กลุ่มชูดินที่ ๕๑

ชูดิน : ชูดินห้วยยอด (Ho) ชูดินคลองเต็ง (Klt) ชูดินระนอง (Rg) และชูดินยิงอ (Yg)

๑๓) กลุ่มชูดินที่ ๕๓

ชูดิน : ชูดินนาทอน (Ntn) ชูดินโอล่าเจียก (Oc) ชูดินปะดังเบซาร์ (Pad) ชูดินตรารด (Td) และชูดินตรัง (Tng) เป็นกลุ่มดินทรายหนา พบในพื้นที่ดอน

๑๔) กลุ่มชูดินที่ ๖๒

ชูดิน : พื้นที่ลาดชันเชิงซ้อน (SC : slope complex) เป็นพื้นที่ที่มีความลาดชันสูงมาก



แผนที่ชุดดิน มาตรฐาน 1:100,000

อ.ละงู จ.สตูล



ภาพที่ ๔ แผนที่แสดงกลุ่มชุดดินอำเภอละงู จังหวัดสตูล  
(ที่มา : กรมพัฒนาที่ดิน, พ.ศ. ๒๕๖๙)

### ๓. ลักษณะภูมิอากาศ

#### ๓.๑ ฤดูกาล

อำเภอละงูได้รับอิทธิพลของลมมรสุมตะวันตกเฉียงใต้และมรสุมตะวันออกเฉียงเหนือ แบ่งได้เป็น ๒ ฤดู ได้แก่ ฤดูร้อนและฤดูฝน ฤดูร้อนจะเริ่มตั้งแต่มิถุนายนถึงเดือนธันวาคมสิ้นสุดเดือนพฤษภาคม กระแสลมที่ได้รับเป็นลมมรสุมตะวันออกเฉียงเหนือ อากาศทั่วไปร้อน ความชื้นต่ำ แต่ยังมีฝนตกอยู่บ้าง ส่วนฤดูฝนจะเริ่มตั้งแต่มิถุนายนถึงเดือนธันวาคม โดยได้รับอิทธิพลของลมมรสุมตะวันออกเฉียงใต้ จึงทำให้มีฝนตกชุกตลอดฤดูกาล บางครั้งทำให้เกิดน้ำท่วม

โดยสามารถสรุปได้ดังนี้ ดังนี้

ตารางที่ ๔ แสดงข้อมูลฤดูกาลอำเภอละงู จังหวัดสตูล

ฤดูกาล	ม.ค.	ก.พ.	มี.ค.	เม.ย.	พ.ค.	มิ.ย.	ก.ค.	ส.ค.	ก.ย.	ต.ค.	พ.ย.	ธ.ค.
ฤดูร้อน												
ฤดูฝน												

๓.๒ ปริมาณน้ำฝนและอุณหภูมิ

ตารางที่ ๕ แสดงข้อมูลปริมาณน้ำฝน และอุณหภูมิเฉลี่ย ๕ ปี อำเภอละงู จังหวัดสตูล

ปี	ปริมาณน้ำฝนรวมทั้งปี (มม.)	ปริมาณฝนเฉลี่ย (มม.)	จำนวนวันฝนตก (วัน)	เดือนที่ฝนสูงสุด	อุณหภูมิ (องศาเซลเซียส)		
					สูงสุด	ต่ำสุด	เฉลี่ยทั้งปี
๒๕๖๘	๒,๖๖๘.๔๓	๒๒๒.๓๗	๑๗๒	พฤศจิกายน	๓๖.๕	๑๙.๖	๒๘.๓๘
๒๕๖๗	๒,๒๒๒.๙๐	๑๘๕.๒๔	๑๕๐	พฤศจิกายน	๓๙.๐	๒๑.๖	๒๘.๖๗
๒๕๖๖	๒,๖๑๑.๘๖	๒๑๗.๖๖	๑๘๐	พฤศจิกายน	๓๗.๓	๑๙.๐	๒๗.๘๐
๒๕๖๕	๒,๗๑๖.๗๘	๒๒๖.๔๐	๒๐๗	ธันวาคม	๓๕.๘	๒๑.๕	๒๗.๖๘
๒๕๖๔	๒,๓๐๘.๑๖	๑๙๒.๓๕	๑๗๔	พฤศจิกายน	๓๖.๙	๑๙.๖	๒๗.๗๕

ที่มา : ศูนย์ข้อมูลน้ำระดับจังหวัด, พ.ศ. ๒๕๖๙ และ สำนักงานสถิติจังหวัดสตูล, ๒๕๖๙

#### ๔. เส้นทางคมนาคม

##### ๔.๑ เส้นทางคมนาคมระหว่างตำบล

อำเภอละงู จังหวัดสตูลมีการเดินทางระหว่างตำบลโดยใช้เส้นทางในการเชื่อมต่อขนส่งผลผลิตทางการเกษตร ซึ่งเป็นเส้นทางของทางหลวงชนบทที่มีอยู่หลายสาย ดำเนินการโดยองค์การบริหารส่วนจังหวัดสตูล

##### ๔.๒ ถนนหลวงเชื่อมต่อระหว่างจังหวัดและอำเภอ

การคมนาคมติดต่อระหว่างจังหวัดและอำเภอ สามารถเดินทางได้หลายเส้นทาง โดยมีเส้นทางคมนาคมที่สำคัญ ดังนี้ การเดินทางโดยรถยนต์จากอำเภอรัตนภูมิ จังหวัดสงขลา ให้ใช้ทางหลวงแผ่นดินหมายเลข ๔๐๖ จนถึงทางแยกเขตเทศบาลตำบลฉลุง อำเภอเมืองสตูล จังหวัดสตูล ให้ใช้ทางหลวงแผ่นดินหมายเลข ๔๐๖ มายังอำเภอละงู เมื่อถึงตำบลกำแพง อำเภอละงู หากต้องการเดินทางต่อไปยังท่าเทียบเรือปากบาราตำบลปากน้ำ ให้ใช้ทางหลวงแผ่นดินหมายเลข ๔๐๕๒ ในการเดินทาง

การเดินทางโดยรถยนต์จากอำเภอปะเหลียน จังหวัดตรัง ให้ใช้ทางหลวงแผ่นดินหมายเลข ๔๑๖ ผ่านอำเภอทุ่งหว้า จังหวัดสตูล แต่หากเดินทางมาจากอำเภอมะนัง จังหวัดสตูล ต้องใช้เส้นทางของทางหลวงชนบทหมายเลข ๓๐๑๔ เป็นเส้นทางหลักในการเดินทาง

อำเภอละงู จังหวัดสตูล ไม่มีสถานีขนส่งผู้โดยสารประจำอำเภอ แต่มีจุดจอดรถตู้โดยสารประจำทางระหว่างอำเภอละงูและอำเภอเมืองสตูล (ละงู-ท่าแพ-สตูล) จำนวน ๑ จุด จุดจอดรถตู้โดยสารประจำทางระหว่างจังหวัดสตูล-ตรัง จำนวน ๑ จุด จุดจอดรถตู้โดยสารประจำทางระหว่างจังหวัดสตูล-สงขลา (ปากบารา-หาดใหญ่) จำนวน ๒ จุด และจุดจอดรถตู้โดยสารประจำทางระหว่างจังหวัดสตูล-กรุงเทพมหานคร จำนวน ๓ จุด

#### ๔.๓ การคมนาคมขนส่งทางน้ำ

การคมนาคมขนส่งทางน้ำ นับว่ายังมีความสำคัญกับพื้นที่อำเภอละงูอย่างมากโดยเฉพาะเกษตรกรและประชาชนที่อาศัยอยู่ในท้องที่ที่เป็นเกาะ เช่น เกาะบุโหลน ตำบลปากน้ำ และบางหมู่บ้านของตำบลแหลมสน มีท่าเทียบเรือที่สำคัญ คือ

- ท่าเทียบเรือปากบารา ตั้งอยู่ที่หมู่ที่ ๒ ตำบลปากน้ำ ใช้เป็นท่าเทียบเรือประมง และท่าเทียบเรือท่องเที่ยวไปสู่เกาะต่าง ๆ เช่น เกาะตะรุเตา เกาะอาดัง เกาะหลีเป๊ะ ฯลฯ

- ท่าเทียบเรือตุตเตร่า ตั้งอยู่ที่หมู่ที่ ๑๒ ตำบลกำแพง ใช้เป็นเส้นทางเชื่อมระหว่างตำบลแหลมสนและบางส่วนของอำเภอทุ่งหว้ากับผืนแผ่นดินใหญ่ ท่าเรือตุตเตร่าเป็นท่าเรือที่สำคัญทางเศรษฐกิจอีกแห่งหนึ่งของอำเภอละงู เพราะเป็นที่ตั้งของแพปลาขนาดใหญ่ และยังมีเรือตั้งอยู่ด้วย

- ท่าเทียบเรือพาณิชย์ โดยการดำเนินการของกรมเจ้าท่าและที่ราชพัสดุ ปัจจุบันได้มอบให้องค์การบริหารส่วนตำบลปากน้ำเป็นผู้ดูแลโดยใช้อำนาจหน้าที่ตามระเบียบกระทรวงมหาดไทย ว่าด้วยการจัดหาประโยชน์ในทรัพย์สินขององค์กรปกครองส่วนท้องถิ่น

#### ๕. แหล่งน้ำและระบบชลประทาน

๕.๑ แหล่งน้ำธรรมชาติ อำเภอละงู จังหวัดสตูล มีแหล่งน้ำธรรมชาติจำนวน ๔ สาย ดังนี้

๑) คลองละงู เป็นคลองที่ยาวที่สุดของอำเภอละงู ความยาวประมาณ ๔๕ กิโลเมตร ซึ่งมีต้นกำเนิดจากเขาช่องประตู ต้นน้ำอยู่บริเวณเทือกเขาด้านใต้ของจังหวัดตรังและสงขลา ไหลมาทางด้านเหนือของจังหวัดสตูลตามแนวเส้นแบ่งเขตอำเภอละงูและอำเภอควนกาหลง คลองละงูไหลผ่าน ๔ ตำบลของอำเภอละงู ได้แก่

- ตำบลน้ำผุด เป็นช่วงต้นน้ำ ไหลผ่านหมู่ที่ ๑๐, ๔, ๓ และหมู่ที่ ๗ และไหลลงสู่ทะเลผ่านตำบลเขาขาว และตำบลละงู คลองละงูไหลผ่านตำบลน้ำผุดมีน้ำตลอดปี แต่ในช่วงแล้งน้ำจะแห้งบริเวณที่ต้นเขินส่วนบริเวณที่ลึกก็สามารถนำน้ำมาอุปโภคและใช้ในการเกษตรได้

- ตำบลเขาขาว ไหลผ่านหมู่ที่ ๖, ๔, ๗ และ ๕ ตามลำดับ และไหลลงสู่ทะเลผ่านตำบลละงู

- ตำบลละงู ไหลผ่านหมู่ที่ ๑๑, ๑๓, ๕, ๙, ๓, ๑๗, ๑๕ และหมู่ที่ ๖ ตามลำดับ ไหลมาบรรจบกับคลองปากบาราออกสู่ทะเลอันดามันที่ตำบลปากน้ำ คลองสายนี้จะมีน้ำไหลตลอดทั้งปี แต่ในส่วนของหมู่ที่ ๓, ๖, ๑๕ และ ๑๗ นั้น จะมีน้ำเค็มขึ้นถึงในบางช่วงโดยเฉพาะในฤดูแล้ง

- ตำบลกำแพง ไหลผ่านหมู่ที่ ๗, ๓, ๔ และหมู่ที่ ๑๐ ตามลำดับ สามารถนำมาใช้อุปโภคและทำการเกษตรได้ น้ำในคลองละงูที่ไหลผ่านตำบลกำแพง จะไหลออกสู่ทะเลอันดามันได้สองทาง คือบริเวณบ้านบุโบาย ตำบลแหลมสน ผ่านคลองบุโบาย หรือผ่านคลองบ่อเจ็ดลูก บริเวณบ้านบ่อเจ็ดลูก ตำบลปากน้ำ ในช่วงแล้งอาจมีน้ำเค็มขึ้นถึง

๒) คลองห้วยบ้า เป็นคลองธรรมชาติไหลมาจากตำบลป่าแกบ่อหิน อำเภอทุ่งหว้า จังหวัดสตูล ไหลผ่าน หมู่ที่ ๑๑, ๘, ๙, ๒ และหมู่ที่ ๑๒ ตำบลกำแพง ตามลำดับ เป็นคลองที่ใช้ประโยชน์ทางการเกษตรน้อย ในช่วงแล้งน้ำจะแห้งเป็นตอน น้ำไหลลงสู่ทะเลที่หมู่ที่ ๑๒ ตำบลกำแพงผ่านคลองบุโบาย

๓) คลองน้ำเค็ม (คลองตึงหัง) เป็นคลองน้ำเค็มไม่เหมาะสมที่จะใช้เพื่อการเพาะปลูกพืช เหมาะแก่การเพาะเลี้ยงสัตว์น้ำชายฝั่ง ซึ่งไหลผ่านหมู่ที่ ๓, ๑๒, ๒, ๘, ๑๘, ๑ และ ๗ ตำบลละงู จนไปออกสู่ทะเลตามลำดับ

๔) คลองลำตอละ คลองลำจูนง ไหลมาจากตำบลน้ำผุด ไหลผ่านหมู่ที่ ๓, ๑ แล้วไหลไปรวมกับคลองละงู บริเวณเขตแดนหมู่ที่ ๕ และหมู่ที่ ๒ ตำบลน้ำผุด คลอง ๒ สายนี้เป็นคลองธรรมชาติ มีน้ำสมบูรณ์เฉพาะหน้าฝน สำหรับหน้าแล้ง น้ำจะแห้ง ไม่พอใช้ทำการเกษตร

## ๕.๒ แหล่งน้ำที่สร้างขึ้นที่สำคัญ

## ๑) โครงการชลประทานขนาดใหญ่ และขนาดกลาง

ตารางที่ ๖ แสดงข้อมูลโครงการชลประทานขนาดใหญ่ และขนาดกลาง อำเภอละงู จังหวัดสตูล

ที่	ชื่ออ่าง/ประตูระบายน้ำ	ตำบล	ความจุที่ระดับน้ำสูงสุด (ล้าน ลบ.ม.)	ความจุที่ระดับน้ำเก็บกัก (ล้าน ลบ.ม.)	พื้นที่ชลประทาน (ไร่)
๑	ประตูระบายน้ำบาโรย	ปากน้ำ	-	-	-

หมายเหตุ ประตูระบายน้ำบาโรยเป็นโครงการกั้นน้ำเค็ม ไม่มีระบบส่งน้ำ จึงไม่มีการจัดสรรน้ำเพื่อการเพาะปลูก  
ที่มา : โครงการชลประทานสตูล, พ.ศ. ๒๕๖๙

## ๒) โครงการชลประทานขนาดเล็ก

ตารางที่ ๗ แสดงข้อมูลโครงการชลประทานขนาดเล็ก อำเภอละงู จังหวัดสตูล

ที่	ตำบล	โครงการ						รวมปริมาณน้ำ (ล้าน ลบ.ม.)	รวมพื้นที่ได้รับประโยชน์ (ไร่)
		อ่างเก็บน้ำ	ท่อระบายน้ำ	ฝาย	ระบบส่งน้ำ	สถานีสูบน้ำ	รวม		
๑	กำแพง	-	๑	-	-	-	๑	-	-
๒	เขาขาว	-	๑	-	-	-	๑	-	-
๓	ละงู	-	-	-	-	๑	๑	-	-
๔	น้ำผุด	-	๔	๑	-	-	๕	-	-
๕	ปากน้ำ	-	-	-	-	-	-	-	-
๖	แหลมสน	-	-	-	-	-	-	-	-

ที่มา : โครงการชลประทานสตูล, พ.ศ. ๒๕๖๙

## ๓) แหล่งน้ำอื่น ๆ

## (๑) สระเก็บน้ำในไร่นานอกเขตชลประทาน (บ่อจิว ขนาด ๑,๒๖๐ ลูกบาศก์เมตร)

ตารางที่ ๘ แสดงข้อมูลสระเก็บน้ำในไร่นานอกเขตชลประทาน อำเภอละงู จังหวัดสตูล

ที่	ตำบล	ปี ๒๕๕๘ - ๒๕๖๗		ปี ๒๕๖๘		รวม	
		ราย	บ่อ	ราย	บ่อ	ราย	บ่อ
๑	กำแพง	๓๐	๓๐	-	-	๓๐	๓๐
๒	เขาขาว	๑๐	๑๐	-	-	๑๐	๑๐
๓	ละงู	๓๗	๓๗	-	-	๓๗	๓๗
๔	น้ำผุด	๒๕	๒๕	-	-	๒๕	๒๕
๕	ปากน้ำ	๘	๘	-	-	๘	๘
๖	แหลมสน	๑๓	๑๓	-	-	๑๓	๑๓

ที่มา : สถานีพัฒนาที่ดินสตูล, พ.ศ. ๒๕๖๙

## (๒) บ่อบาดาล

## ตารางที่ ๙ แสดงข้อมูลบ่อบาดาล อำเภอละงู จังหวัดสตูล

ที่	ตำบล	ด้านการเกษตร (บ่อ)	ด้านอุปโภค - บริโภค (บ่อ)	รวม (บ่อ)
๑	กำแพง	-	๒๔	๒๔
๒	เขาขาว	-	๑๒	๑๒
๓	ละงู	-	๒๑	๒๑
๔	น้ำผุด	-	๓๒	๓๒
๕	ปากน้ำ	-	๘	๘
๖	แหลมสน	-	๓	๓

ที่มา : กรมทรัพยากรน้ำบาดาล, พ.ศ. ๒๕๖๙

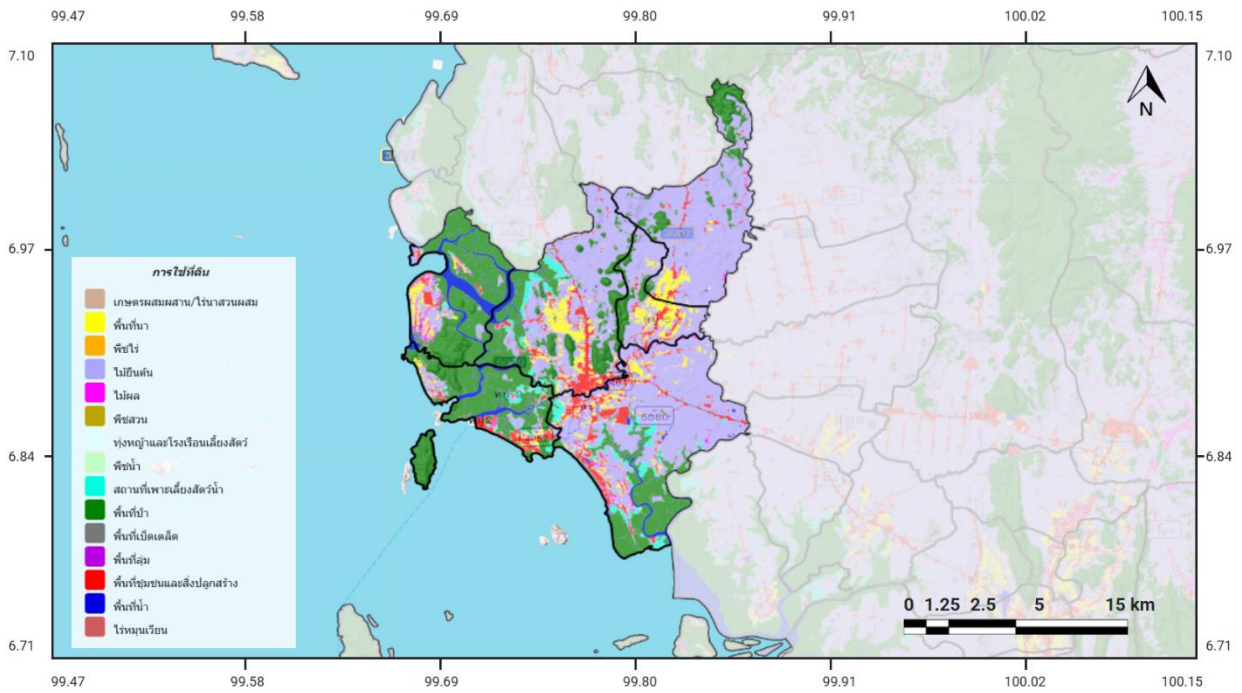
## ๖. การใช้ประโยชน์ที่ดิน

อำเภอละงู มีการใช้ประโยชน์ที่ดินส่วนใหญ่เป็นพื้นที่ ด้านการเกษตร จำนวน ๑๓๔,๐๕๗.๘ ไร่ ร้อยละ ๕๔.๑๒ รองลงมาคือ พื้นที่ป่า จำนวน ๗๓,๑๐๗.๔๑ ไร่ ร้อยละ ๒๙.๕๒ และพื้นที่ชุมชนและสิ่งปลูกสร้างจำนวน ๑๖,๕๗๕.๘๔ ไร่ ร้อยละ ๖.๖๙ ดังตารางที่แสดง

## ตารางที่ ๑๐ แสดงข้อมูลการใช้ประโยชน์ที่ดิน อำเภอละงู จังหวัดสตูล

ประเภท	เนื้อที่ (ไร่)	ร้อยละ
พื้นที่ป่า	๗๓,๑๐๗.๔๑	๒๙.๕๒
พืชไร่	๒๓๐.๕๙	๐.๐๙
ไม้ยืนต้น	๑๑๕,๕๕๑.๑๓	๔๖.๖๕
ไม้ผล	๓,๐๒๐.๕๗	๑.๒๒
พืชสวน	-	-
พื้นที่นา	๑๕,๒๒๔.๓๘	๖.๑๕
พืชน้ำ	-	-
สถานที่เพาะเลี้ยงสัตว์น้ำ	๗,๐๑๓.๐๒	๒.๘๓
ทุ่งหญ้าและโรงเลี้ยงสัตว์	๓๑.๑๓	๐.๐๑
พื้นที่ลุ่ม	๗๓.๖๘	๐.๐๓
พื้นที่น้ำ	๑๔,๓๔๙.๖๘	๕.๗๙
พื้นที่ชุมชนและสิ่งปลูกสร้าง	๑๖,๕๗๕.๘๔	๖.๖๙
พื้นที่เบ็ดเตล็ด	๒,๔๙๓.๐๘	๑.๐๑

ที่มา : กรมพัฒนาที่ดิน, พ.ศ. ๒๕๖๙



ภาพที่ ๕ แผนที่แสดงการใช้ประโยชน์ที่ดินอำเภอละงู จังหวัดสตูล  
(ที่มา : กรมพัฒนาที่ดิน, พ.ศ. ๒๕๖๙)

**ข้อมูลด้านเศรษฐกิจ**

**๑. ข้อมูลสินค้าเกษตรที่สำคัญ**

ประชากรอำเภอละงู จังหวัดสตูล ส่วนใหญ่ประกอบอาชีพเกษตรกรรม มีพื้นที่การเกษตรจำนวน ๑๑๓,๗๕๓ ไร่ (ร้อยละ ๔๕.๙๓ ของพื้นที่อำเภอ) โดยพื้นที่การเกษตรทั้งหมดอยู่นอกเขตชลประทาน

ตารางที่ ๑๑ แสดงข้อมูลด้านพืช อำเภอละงู จังหวัดสตูล

ตำบล	พื้นที่ทั้งหมด (ไร่)	พื้นที่ทางการเกษตร (ไร่)									
		ยางพารา	ปาล์ม น้ำมัน	ข้าว	ไม้ผล	ไม้ยืน ต้น	พืชผัก	พืชไร่	กาแฟ	สมุนไพร	รวมพื้นที่ การเกษตร ทั้งหมด (ไร่)
กำแพง	๕๕,๙๖๗.๕๒	๑๕,๓๔๐	๔,๒๗๕	๑,๖๗๑	๘๔	๑๓๔	๑๓๖	๑๘๔	๒	๑๐	๒๑,๘๓๖
เขาขาว	๑๖,๖๖๕.๖๗	๔,๘๖๓	๖๙๙	๑,๓๖๙	๑๔๐	๓๑๘	๙๘	๑๒๒	๑๕	๑๔	๗,๖๓๘
ละงู	๔๕,๑๘๖.๗๙	๒๗,๒๕๓	๖,๓๖๘	๕๒๑	๑๕๗	๓๕๙	๓๓๐	๑๙๗	๖	๒๑	๓๕,๒๑๒
น้ำมุด	๖๙,๗๗๔.๔๑	๓๓,๗๖๔	๖,๖๙๕	๑,๒๐๐	๑,๓๖๓	๕๔	๑๖๒	๑๔๗	๗๕	๑๓๐	๔๓,๕๙๐
ปากน้ำ	๒๗,๘๑๓.๓๔	๖๔๐	๑,๒๗๐	๐	๕	๖๗	๑๖๘	๖๕	๐	๑๓	๒,๒๒๘
แหลมสน	๓๒,๒๗๙.๐๖	๖๘๔	๑,๔๘๐	๔๗๔	๐	๓๒๕	๒๐๓	๘๓	๐	๐	๓,๒๔๙
<b>รวม</b>	<b>๒๔๗,๖๘๖.๘๐</b>	<b>๘๒,๕๔๔</b>	<b>๒๐,๗๘๗</b>	<b>๕,๒๓๕</b>	<b>๑,๗๔๙</b>	<b>๑,๒๕๗</b>	<b>๑,๐๙๗</b>	<b>๗๙๘</b>	<b>๙๘</b>	<b>๑๘๘</b>	<b>๑๑๓,๗๕๓</b>

ที่มา : สำนักงานเกษตรอำเภอละงู, พ.ศ. ๒๕๖๙

ตารางที่ ๑๒ แสดงข้อมูลด้านปศุสัตว์ อำเภอละงู จังหวัดสตูล

ตำบล	เกษตรกรรวม (ราย)	โคเนื้อ (ตัว)	โคนม (ตัว)	กระบือ (ตัว)	สุกร (ตัว)	ไก่ (ตัว)	เป็ด (ตัว)	แพะ (ตัว)	แกะ (ตัว)
กำแพง	๙๘๐	๑,๔๔๕	๐	๐	๗	๓๗,๕๓๑	๘,๗๔๐	๑,๖๐๐	๓๔
เขาขาว	๕๙๔	๑,๒๘๙	๐	๐	๐	๙,๕๐๑	๒,๒๙๔	๑,๐๑๕	๑๘
ละงู	๑,๖๓๒	๒,๖๔๙	๐	๐	๐	๓๖,๐๒๓	๑๐,๑๔๐	๕,๑๕๔	๓๔
น้ำผุด	๕๗๐	๑,๕๖๗	๐	๐	๖๗	๑๔,๔๖๗	๒,๗๑๒	๘๔๒	๓๔
ปากน้ำ	๔๑๐	๖๗๘	๐	๑	๐	๘,๗๑๘	๔,๖๒๐	๖๒๓	๑๕
แหลมสน	๓๙๗	๗๗๕	๐	๓	๐	๕,๗๐๘	๒,๓๘๓	๖๔๓	๐
รวมทั้งหมด	๔,๕๘๓	๘,๔๐๓	๐	๔	๗๔	๑๑๑,๙๔๘	๓๐,๘๘๙	๙,๘๗๗	๑๓๕

ที่มา : สำนักงานปศุสัตว์อำเภอละงู, พ.ศ. ๒๕๖๙

- ฟาร์มเลี้ยงสัตว์ขนาดใหญ่.....๒.....แห่ง คือ โคเนื้อ

ชื่อฟาร์ม แปลงใหญ่โคเนื้อตำบลกำแพง ที่ตั้ง ตำบลกำแพง อำเภอละงู จังหวัดสตูล

ชื่อฟาร์ม แปลงใหญ่โคเนื้อตำบลเขาขาว ที่ตั้ง ตำบลเขาขาว อำเภอละงู จังหวัดสตูล

ตารางที่ ๑๓ แสดงข้อมูลด้านประมง แสดงจำนวนผู้เพาะเลี้ยงสัตว์น้ำ อำเภอละงู จังหวัดสตูล

ตำบล	เกษตรกรรวม (ราย)	กุ้งทะเล	กุ้งน้ำจืด	ปลาทะเล	ปลาน้ำจืด	ปู	สัตว์น้ำอื่น ๆ
กำแพง	๑๑๒	๑๙	๐	๔	๖๙	๑	๑๙
เขาขาว	๕๑	๐	๑	๐	๔๘	๐	๒
ละงู	๑๕๑	๓๔	๒	๕	๑๐๒	๕	๓
น้ำผุด	๒๙	๐	๐	๐	๒๙	๐	๐
ปากน้ำ	๑๓๔	๑๔	๐	๙๒	๓	๑๘	๗
แหลมสน	๔๗	๑	๐	๒๑	๔	๓	๑๘
รวมทั้งหมด	๕๒๔	๖๘	๓	๑๒๒	๒๕๕	๒๗	๔๙

ที่มา : สำนักงานประมงอำเภอละงู, พ.ศ. ๒๕๖๙

๒. สินค้าเอกลักษณ์ประจำถิ่น/สินค้า GI

จำปาตะสตูล เป็นสินค้า GI อำเภอละงู เป็นผลไม้ที่มีผลรูปทรงกระบอกยาว น้ำหนักในช่วง ๒-๘ กิโลกรัม เปลือกบาง ผิวตึง หนามเรียบ เนื้อมีสีเหลืองอมส้ม (สีจำปา) สีเหลืองทอง หรือสีเหลืองนวล แตกต่างตามชนิดสายพันธุ์ เนื้อหนา รสชาติหวาน และมีกลิ่นหอมที่เป็นเอกลักษณ์เฉพาะตัว อำเภอละงูมีเกษตรกรที่ยื่นสมัครขึ้นทะเบียนผู้ผลิตสินค้าปศุสัตว์และขออนุญาตใช้ตราสัญลักษณ์ และผ่านการรับรองโดยกรมทรัพย์สินทางปัญญาแล้วจำนวน ๑ ราย ราคาจำหน่ายของสินค้า GI กิโลกรัมละ ๘๐ บาท ในขณะที่จำปาตะจากแปลงทั่วไปจำหน่ายที่กิโลกรัมละ ๔๐-๖๐ บาท

### ข้อมูลด้านสังคม

#### ๑. ข้อมูลเกษตรกร/องค์กรเกษตรกร

##### ๑.๑ เกษตรกร

##### ๑) ครุฑเรือนและประชากร

ตารางที่ ๑๔ แสดงจำนวนครุฑเรือน และประชากร อำเภอละงู จังหวัดสตูล

ที่	ตำบล	ครุฑเรือน ทั้งหมด	ครุฑเรือน เกษตรกร	ประชากร		
				ชาย	หญิง	รวม
๑	กำแพง	๕,๐๕๘	๑,๕๗๘	๖,๙๙๙	๗,๑๔๕	๑๔,๑๔๔
๒	เขาขาว	๒,๐๔๘	๙๖๑	๓,๓๔๓	๓,๓๑๘	๖,๖๖๑
๓	ละงู	๗,๓๖๘	๑,๕๖๕	๑๑,๖๑๔	๑๑,๗๕๑	๒๓,๓๖๕
๔	น้ำผุด	๓,๓๐๒	๑,๖๐๔	๔,๘๓๗	๔,๙๐๘	๙,๗๔๕
๕	ปากน้ำ	๓,๖๑๑	๓๒๑	๕,๕๕๖	๕,๖๙๐	๑๑,๒๔๖
๖	แหลมสน	๑,๒๒๕	๔๙๗	๑,๙๓๖	๑,๙๗๔	๓,๙๑๐
รวม		๒๒,๖๑๒	๖,๕๒๖	๓๔,๒๘๕	๓๔,๗๘๖	๖๙,๐๗๑

ที่มา : ที่ว่าการอำเภอละงู, พ.ศ. ๒๕๖๙ และ สำนักงานเกษตรอำเภอละงู, พ.ศ. ๒๕๖๙

##### ๒) หัวหน้าครุฑเรือนเกษตรกรจำแนกตามอายุ

ตารางที่ ๑๕ แสดงจำนวนหัวหน้าครุฑเรือนจำแนกตามอายุ

ช่วงอายุ (ปี)	ครุฑเรือน	ร้อยละ
๖๕ ปีขึ้นไป	๑,๘๓๓	๒๘.๐๗
๕๖ - ๖๕ ปี	๑,๗๙๐	๒๗.๔๑
๔๖ - ๕๕ ปี	๑,๘๐๗	๒๗.๖๗
๓๖ - ๔๕ ปี	๘๙๕	๑๓.๗๑
๒๖ - ๓๕ ปี	๑๙๖	๓.๐๐
๑๘ - ๒๕ ปี	๙	๐.๑๔
รวม	๖,๕๓๐	๑๐๐

ที่มา : กรมส่งเสริมการเกษตร, พ.ศ. ๒๕๖๙

## ๓) ลักษณะการประกอบอาชีพ

ตารางที่ ๑๖ แสดงจำนวนลักษณะการประกอบอาชีพ

ลักษณะการประกอบอาชีพ	ครัวเรือน	ร้อยละ
ประกอบอาชีพเกษตรกรรมเป็นหลัก	๕,๓๙๘	๘๒.๖๖
ประกอบอาชีพเกษตรกรรมเป็นรอง	๑,๑๓๒	๑๗.๓๔
รวม	๖,๕๓๐	๑๐๐

ที่มา : กรมส่งเสริมการเกษตร, พ.ศ. ๒๕๖๙

## ๔) ลักษณะการถือครองที่ดิน

ตารางที่ ๑๗ แสดงจำนวนลักษณะการถือครองที่ดิน

ลักษณะการถือครอง	ครัวเรือน	ร้อยละ
เกษตรกรเป็นเจ้าของ	๓,๔๗๔	๖๒.๔๑
อื่นๆ (ที่สาธารณะประโยชน์, ทำฟรี)	๑,๗๙๔	๓๒.๒๓
เช่า	๒๙๘	๕.๓๕
รวม	๕,๕๖๖	๑๐๐

ที่มา : กรมส่งเสริมการเกษตร, พ.ศ. ๒๕๖๙

## ๕) ประเภทเอกสารสิทธิ์ (เฉพาะเกษตรกรเป็นเจ้าของ)

ตารางที่ ๑๘ แสดงจำนวนประเภทเอกสารสิทธิ์

ประเภทเอกสารสิทธิ์ (ครัวเรือน)				รวม
โฉนด/น.ส.ทุกประเภท	ส.ป.ก. ทุกประเภท	หนังสือรับรอง ของหน่วยงาน	ไม่มีเอกสารสิทธิ์	
๒,๘๐๐	๑๓๖	๘๘	๗๔๘	๓,๗๗๒

ที่มา : กรมส่งเสริมการเกษตร, พ.ศ. ๒๕๖๙

## ๖) รายได้ รายจ่ายของครัวเรือนเกษตรกร

รายได้ครัวเรือนเกษตรกรจากภาคเกษตรเฉลี่ย ส่วนใหญ่น้อยกว่า ๖๐,๐๐๐ บาทต่อปี รายจ่ายในภาคการเกษตรส่วนใหญ่เป็นค่าปัจจัยการผลิต และค่าจ้างแรงงาน

## ๗) สินเชื่อและภาวะหนี้สินของเกษตรกร

หนี้สินภาคการเกษตรของครัวเรือนเกษตรกรเฉลี่ย ส่วนใหญ่น้อยกว่า ๖๐,๐๐๐ บาทต่อปี แหล่งสินเชื่อทางการเกษตรที่สำคัญของครัวเรือนเกษตรกรคือธนาคารเพื่อการเกษตรและสหกรณ์การเกษตร บริษัทสินเชื่อ และสหกรณ์การเกษตรอำเภอละงู

## ๘) ประเพณีและวัฒนธรรม

## (๑) การนับถือศาสนา

ประชากรอำเภอละงูส่วนใหญ่ นับถือศาสนาอิสลามคิดเป็นร้อยละ ๘๐ ศาสนาพุทธ ประมาณร้อยละ ๑๙ ศาสนาอื่น ๆ ร้อยละ ๑

## (๒) วัฒนธรรมท้องถิ่นที่สำคัญ

อำเภอละงูเป็นสังคมพหุวัฒนธรรม ประกอบด้วยชาวไทยพุทธ ชาวไทยเชื้อสายจีน และชาวมุสลิม ชาวมุสลิมมีมัสยิดเป็นศูนย์รวมจิตใจ โดยทุกวันศุกร์ของแต่ละสัปดาห์ คนในชุมชนมาร่วมทำพิธีทางศาสนา ประเพณีของชาวมุสลิมที่สำคัญ เช่น การเข้าสู่น้ำ ประเพณีการถือศีลอด วันฮารีรายอ ส่วนประเพณีที่สำคัญของชาวไทยพุทธส่วนใหญ่เป็นการประกอบกิจกรรมในวันสำคัญทางศาสนา วันเข้า-ออกพรรษา ประเพณีสงกรานต์ วันลอยกระทง นอกจากนี้ มีประเพณีถือศีลกินเจของชาวไทยพุทธเชื้อสายจีนด้วย ส่วนภาษาที่ใช้สื่อสารในชีวิตประจำวัน ใช้ภาษาไทยถิ่นใต้ แต่ประชาชนที่อาศัยอยู่บนเกาะบุโหลนบางส่วนใช้ภาษาชาวเลในการสื่อสาร

## ๑.๒ องค์กรและสถาบันเกษตรกร

## ๑) กลุ่มเกษตรกร/สถาบัน

ตารางที่ ๑๙ แสดงจำนวนและสมาชิกสถาบันเกษตรกร อำเภอละงู จังหวัดสตูล

ตำบล	กลุ่มส่งเสริมอาชีพ		กลุ่มแม่บ้านเกษตรกร		กลุ่มยุวเกษตรกร		วิสาหกิจชุมชน		สหกรณ์		กลุ่มเกษตรกร	
	กลุ่ม	สมาชิก (ราย)	กลุ่ม	สมาชิก (ราย)	กลุ่ม	สมาชิก (ราย)	แห่ง	สมาชิก (ราย)	แห่ง	สมาชิก (ราย)	กลุ่ม	สมาชิก (ราย)
กำแพง	๓	๓๑	๑	๑๓	๓	๗๗	๑๔	๑๖๓	๑	-	-	-
เขาขาว	๑	๑๐	๓	๓๘	๒	๖๐	๑๒	๑๙๘	-	-	-	-
ละงู	๓	๓๒	๔	๕๔	๖	๑๔๕	๒๑	๒๖๗	๑	-	-	-
น้ำผุด	๔	๕๖	๒	๒๓	๓	๑๑๕	๑๘	๒๒๘	๒	-	-	-
ปากน้ำ	๗	๘๑	๑	๑๑	๑	๓๖	๒๙	๓๐๒	-	-	-	-
แหลมสน	๕	๑๑๑	๑	๑๐	๒	๔๑	๒	๓๗	-	-	-	-
<b>รวม</b>	<b>๒๒</b>	<b>๓๑๐</b>	<b>๑๒</b>	<b>๑๔๙</b>	<b>๑๗</b>	<b>๔๗๔</b>	<b>๙๖</b>	<b>๑,๑๙๕</b>	<b>๔</b>	<b>-</b>	<b>-</b>	<b>-</b>

ที่มา : สำนักงานเกษตรอำเภอละงู, พ.ศ. ๒๕๖๙

ตารางที่ ๒๐ แสดงจำนวนผลิตภัณฑ์ที่ลงทะเบียน OTOP จำแนกตามผลิตภัณฑ์ อำเภอละงู จังหวัดสตูล

ประเภทผลิตภัณฑ์	จำนวน
อาหาร	๗๖
เครื่องดื่ม	๒
ผ้า เครื่องแต่งกาย	๑๖
ของใช้/ของตกแต่ง/ของที่ระลึก	๔๐
สมุนไพรที่ไม่ใช่อาหาร	๑
<b>รวม</b>	<b>๑๓๕</b>

ที่มา : สำนักงานพัฒนาชุมชนอำเภอละงู, พ.ศ. ๒๕๖๙

ตารางที่ ๒๑ แสดงข้อมูลวิสาหกิจชุมชน อำเภอละงู จังหวัดสตูล

ชื่อวิสาหกิจชุมชน	ที่อยู่		จำนวนสมาชิก
	หมู่ที่	ตำบล	
วิสาหกิจชุมชนสหพันธ์เกษตรกร จ.สตูล ๑ (เครือข่ายเกษตรกรช่วยชาติ)	๑	กำแพง	๑๑
วิสาหกิจชุมชนกลุ่มเลี้ยงโคพื้นเมือง หมู่ที่ ๒ บ้านท่าแลหลา	๒	กำแพง	๒๐
วิสาหกิจชุมชนกลุ่มแปรรูปผลิตภัณฑ์อาหารทะเล	๒	กำแพง	๑๑
วิสาหกิจชุมชนกลุ่มคนแลแพะแบบพอเพียงท่าหลา	๒	กำแพง	๑๐
วิสาหกิจชุมชนกลุ่มอาชีพเลี้ยงปลาน้ำจืด เทศบาลตำบลกำแพง	๓	กำแพง	๑๔
วิสาหกิจชุมชนบ้านขนมเทศบาลตำบลกำแพง	๓	กำแพง	๑๕
วิสาหกิจชุมชนกลุ่มคนรักแพะ	๓	กำแพง	๑๑
วิสาหกิจชุมชนกลุ่มส่งเสริมอาชีพเกษตรกรเลี้ยงโคแบบแปลงใหญ่จังหวัดสตูล	๔	กำแพง	๑๑
วิสาหกิจชุมชนกลุ่มปุ๋ยอินทรีย์บ้านปลักมาลัย	๖	กำแพง	๗
วิสาหกิจชุมชนกลุ่มนาแปลงใหญ่ตำบลกำแพง	๖	กำแพง	๘
วิสาหกิจชุมชนธนาคารต้นไม้บ้าน ๙ อิศระ ละงู	๗	กำแพง	๙
วิสาหกิจชุมชนการท่องเที่ยวและการเกษตรบ้านโกตา	๗	กำแพง	๙
วิสาหกิจชุมชนกลุ่มขนมบ้านปากปิง	๑๐	กำแพง	๒๐
วิสาหกิจชุมชนกลุ่มเพาะเลี้ยงเห็ดนางฟ้า	๑๑	กำแพง	๗
วิสาหกิจชุมชนกลุ่มโคขุนชุมชนคนเขาขาว	๑	เขาขาว	๑๐
วิสาหกิจชุมชนกลุ่มตัดเย็บสตรีบ้านบ่อหิน ม.๓	๒	เขาขาว	๒๘
วิสาหกิจชุมชนกลุ่มท่องเที่ยวโดยชุมชนบ้านหาญ	๒	เขาขาว	๗
วิสาหกิจชุมชนกลุ่มขนมชุมชนบ้านหาญ	๒	เขาขาว	๘
วิสาหกิจชุมชนไร่มะละกอริมคลอง	๓	เขาขาว	๑๕
วิสาหกิจชุมชนกลุ่มแปลงใหญ่ข้าวจังหวัดเขาขาว	๓	เขาขาว	๘
วิสาหกิจชุมชนกลุ่มเลี้ยงโคบ้านหนองไต่หวั้ง	๓	เขาขาว	๑๓
วิสาหกิจชุมชนกลุ่มแม่บ้านนาข้าเหนือ ม. ๔ ต.เขาขาว	๔	เขาขาว	๓๗
วิสาหกิจชุมชนกลุ่มเกษตรกรแม่บ้านนาข้าเหนือ	๔	เขาขาว	๑๓
วิสาหกิจชุมชนกลุ่มแปลงใหญ่โคตำบลเขาขาว	๔	เขาขาว	๓๓
วิสาหกิจชุมชนกลุ่มเกษตรกรแม่บ้าน ม.๕ บ้านดาหลา	๕	เขาขาว	๑๖
วิสาหกิจชุมชนกลุ่มเลี้ยงแพะพันธุ์เนื้อ ต.เขาขาว	๗	เขาขาว	๑๐
วิสาหกิจชุมชนกลุ่มแปลงใหญ่มะพร้าว ตำบลละงู	๑	ละงู	๙
วิสาหกิจชุมชนกลุ่มป็นหยาบาคบ้านปากละงู	๒	ละงู	๑๖

ชื่อวิสาหกิจชุมชน	ที่อยู่		จำนวนสมาชิก
	หมู่ที่	ตำบล	
วิสาหกิจชุมชนล่งภูเกษตรอินทรีย์นวัตกรรมใหม่	๓	ล่งภู	๗
วิสาหกิจชุมชนกลุ่มโคบ้านเกาะยวน	๓	ล่งภู	๘
วิสาหกิจชุมชนบ้านยวนบาติก	๓	ล่งภู	๑๒
วิสาหกิจชุมชนยวนดีไซน์	๓	ล่งภู	๑๙
วิสาหกิจชุมชนกลุ่มแม่บ้านเกษตรกรแปรรูปบ้านควนกลาง	๓	ล่งภู	๗
วิสาหกิจชุมชนกลุ่มเกษตรกรผู้เลี้ยงปลานิลปลอดสารพิษ คลองล่งภู	๖	ล่งภู	๘
วิสาหกิจชุมชนท่องเที่ยวเชิงอนุรักษ์คลองล่งภู	๖	ล่งภู	๗
วิสาหกิจชุมชนกลุ่มผู้เลี้ยงปลานิลสามน้ำคลองล่งภู	๖	ล่งภู	๗
วิสาหกิจชุมชนกลุ่มแปรรูปผลิตภัณฑ์อาหารทะเล บ้านนาพญา	๘	ล่งภู	๑๑
วิสาหกิจชุมชนกลุ่มเลี้ยงโคบ้านห้วยไทร	๑๐	ล่งภู	๑๐
วิสาหกิจชุมชนกลุ่มแม่บ้านเกษตรกรบ้านขนมห้วยมะพร้าว	๑๑	ล่งภู	๒๐
วิสาหกิจชุมชนกลุ่มนาหญ้า อำเภอล่งภู	๑๒	ล่งภู	๒๒
วิสาหกิจชุมชนกลุ่มขนมผูกกรัก บ้านในเมือง	๑๒	ล่งภู	๑๖
วิสาหกิจชุมชนกลุ่มแม่บ้านบ้านในเมืองหมู่ที่ ๑๒	๑๒	ล่งภู	๑๕
วิสาหกิจชุมชนกลุ่มสตรีบ้านทุ่งพัฒนา ตำบลล่งภู อำเภอล่งภู	๑๓	ล่งภู	๒๑
วิสาหกิจชุมชนกลุ่มแปลงใหญ่ปาล์มน้ำมันตำบลล่งภู	๑๔	ล่งภู	๙
วิสาหกิจชุมชนผลิตภัณฑ์ชาวประมงพื้นบ้านหลอมป็น	๑๔	ล่งภู	๑๓
วิสาหกิจชุมชนกลุ่มท่องเที่ยวชุมชนบ้านหลอมป็น	๑๔	ล่งภู	๒๐
วิสาหกิจชุมชนส่งเสริมอาชีพการเลี้ยงผึ้งบ้านคลองน้ำเค็ม	๑๖	ล่งภู	๑๐
วิสาหกิจชุมชนกลุ่มเลี้ยงโคสายน้ำงาม	๑	น้ำพุต	๑๐
วิสาหกิจชุมชนกลุ่มเลี้ยงโคร่วมใจบ้านทุ่งใหม่	๑	น้ำพุต	๙
วิสาหกิจชุมชนกลุ่มเลี้ยงโคขุนหนองเมาตำบลน้ำพุต	๑	น้ำพุต	๑๐
วิสาหกิจชุมชนกลุ่มแปลงใหญ่นาข้าวตำบลน้ำพุต	๒	น้ำพุต	๘
วิสาหกิจชุมชนกลุ่มแปลงใหญ่ปาล์มน้ำมันตำบลน้ำพุต	๒	น้ำพุต	๙
วิสาหกิจชุมชนกลุ่มเลี้ยงแพะควนมวย	๒	น้ำพุต	๑๐
วิสาหกิจชุมชนกลุ่มเลี้ยงโคบ้านห้วยควน	๒	น้ำพุต	๑๑
วิสาหกิจชุมชนกลุ่มเลี้ยงโคบ้านหนองสร้อย ม.๓ ต.น้ำพุต	๓	น้ำพุต	๑๓
วิสาหกิจชุมชนกล้วยสวนกรอบแก้ว	๕	น้ำพุต	๘
วิสาหกิจชุมชนการผลิตกาแฟพรีเมียมกาแฟโรบัสต้า จ.สตูล	๕	น้ำพุต	๘
วิสาหกิจชุมชนรักษ์ไคนางแก้ว	๕	น้ำพุต	๑๐

ชื่อวิสาหกิจชุมชน	ที่อยู่		จำนวนสมาชิก
	หมู่ที่	ตำบล	
วิสาหกิจชุมชนนางแก้วโคขุน	๕	น้ำพุ	๑๐
วิสาหกิจชุมชนกลุ่มเกษตรกรตำบลน้ำพุเกษตรอินทรีย์	๖	น้ำพุ	๑๕
วิสาหกิจชุมชนกลุ่มเกษตรพอเพียงตามรอยพ่อ ตำบลน้ำพุ	๖	น้ำพุ	๑๘
วิสาหกิจชุมชนภูสะเรียงฟาร์ม	๘	น้ำพุ	๙
วิสาหกิจชุมชนกลุ่มแปลงใหญ่ปางพารา ต.น้ำพุ	๙	น้ำพุ	๓๘
วิสาหกิจชุมชนกลุ่มท่องเที่ยวชุมชนบ้านวังสายทอง	๑๐	น้ำพุ	๒๐
วิสาหกิจชุมชนกลุ่มเครื่องแกงบ้านวังนาใน ม.๑๐	๑๐	น้ำพุ	๑๒
วิสาหกิจชุมชนท่องเที่ยวอุทยานธรณีโลกจังหวัดสตูล	๑	ปากน้ำ	๙
วิสาหกิจชุมชนเครื่องประดับบ่อเจ็ดลูก	๑	ปากน้ำ	๗
วิสาหกิจชุมชนท่องเที่ยวโดยชุมชนกลุ่มรักษ์ปากน้ำ	๑	ปากน้ำ	๑๑
วิสาหกิจชุมชนแปรรูปฟักทองปลอดสารพิษ	๑	ปากน้ำ	๗
วิสาหกิจชุมชนกลุ่มส่งเสริมการท่องเที่ยวเชิงอนุรักษ์	๑	ปากน้ำ	๑๔
วิสาหกิจชุมชนกลุ่มแปลงใหญ่ปาล์มน้ำมันตำบลปากน้ำ ตำบลแหลมสน	๑	ปากน้ำ	๘
วิสาหกิจชุมชนกลุ่มแพะบ้านไร่	๑	ปากน้ำ	๑๐
วิสาหกิจชุมชนPato kosong wine	๑	ปากน้ำ	๗
วิสาหกิจชุมชนกลุ่มแปรรูปผลิตภัณฑ์อาหารทะเล บ้านบ่อเจ็ดลูก	๑	ปากน้ำ	๗
วิสาหกิจชุมชนกลุ่มแม่บ้านสำเภาทอง	๒	ปากน้ำ	๗
วิสาหกิจชุมชนปากบาราไค้ค	๒	ปากน้ำ	๑๓
วิสาหกิจชุมชนปราสาทหินพันยอด ท้าว	๒	ปากน้ำ	๗
วิสาหกิจชุมชนแหลมเต๊ะปันพันยอด	๒	ปากน้ำ	๘
วิสาหกิจชุมชนรักเขาใหญ่ปากบารา	๒	ปากน้ำ	๑๐
วิสาหกิจชุมชนกลุ่มอาหารทะเลแปรรูปหมื่นพรานทะเล	๒	ปากน้ำ	๗
วิสาหกิจชุมชนसानสายใจไทยทุกภาคจังหวัดสตูล	๒	ปากน้ำ	๘
วิสาหกิจชุมชนท่องเที่ยวเชิงอนุรักษ์ปากบารา	๒	ปากน้ำ	๘
วิสาหกิจชุมชนชมรมท่องเที่ยวตกปลา จังหวัดสตูล	๒	ปากน้ำ	๑๖
วิสาหกิจชุมชนบ้านเกาะบุโหลน	๓	ปากน้ำ	๗
วิสาหกิจชุมชนร้านคนจับปลา จ.สตูล	๔	ปากน้ำ	๑๖
วิสาหกิจชุมชนกลุ่มท่องเที่ยวโดยชุมชนอ่าวนุ่น	๔	ปากน้ำ	๑๒
วิสาหกิจชุมชนปากน้ำ ซีแอนด์ ฟิชซิ่งทัวร์	๔	ปากน้ำ	๒๙
วิสาหกิจชุมชนกลุ่มปากน้ำตัดเย็บ	๔	ปากน้ำ	๑๕

ชื่อวิสาหกิจชุมชน	ที่อยู่		จำนวนสมาชิก
	หมู่ที่	ตำบล	
วิสาหกิจชุมชนกลุ่มลองแล่น้ำพริกสตูล	๔	ปากน้ำ	๗
วิสาหกิจชุมชนจักสานก้านจาก	๕	ปากน้ำ	๑๓
วิสาหกิจชุมชนกลุ่มชาเล้งชุมชนบ้านท่ามาลัย	๖	ปากน้ำ	๗
วิสาหกิจชุมชนบ้านท่ามาลัยซ้อป จังหวัดสตูล	๖	ปากน้ำ	๙
วิสาหกิจชุมชนคนเลี้ยงปลากระพงบ้านท่ามาลัย	๖	ปากน้ำ	๘
วิสาหกิจชุมชนผู้เลี้ยงแพะตำบลปากน้ำ	๖	ปากน้ำ	๑๕
วิสาหกิจชุมชนทอนไก่อ้อยแมลงภู	๒	แหลมสน	๒๘
วิสาหกิจชุมชนกลุ่มแปลงใหญ่มะพร้าวตำบลแหลมสน	๖	แหลมสน	๙

ที่มา : สำนักงานเกษตรอำเภอละงู, พ.ศ. ๒๕๖๙

ตารางที่ ๒๒ แสดงข้อมูลกลุ่มแม่บ้านเกษตรกร กลุ่มยุวเกษตรกร และกลุ่มส่งเสริมอาชีพ อำเภอละงู จังหวัดสตูล

ชื่อกลุ่ม	ที่อยู่		จำนวนสมาชิก
	หมู่ที่	ตำบล	
กลุ่มแม่บ้านเกษตรกรบ้านปากปิง	๑๐	กำแพง	๑๓
กลุ่มแม่บ้านเกษตรกรบ้านดาหล้า	๕	เขาขาว	๑๓
กลุ่มแม่บ้านเกษตรกรนาข้าเหนือ	๔	เขาขาว	๑๐
กลุ่มแม่บ้านเกษตรกรทำขนมชุมชนบ้านหาญ	๓	เขาขาว	๑๕
กลุ่มแม่บ้านเกษตรกรแปรรูปบ้านควนกลาง	๓	ละงู	๑๐
กลุ่มแม่บ้านเกษตรกรยวนดีไชน	๓	ละงู	๑๙
กลุ่มแม่บ้านเกษตรกรบ้านเกาะยวน	๓	ละงู	๑๑
กลุ่มแม่บ้านเกษตรกรบ้านห้วยมะพร้าว	๑๑	ละงู	๑๔
กลุ่มแม่บ้านเกษตรกรบ้านทุ่งใหม่	๑	น้ำผุด	๑๒
กลุ่มแม่บ้านเกษตรกรเครื่องแกงตำมือบ้านหนองราโพธิ์	๖	น้ำผุด	๑๑
กลุ่มแม่บ้านเกษตรกรบ้านท่ามาลัย	๖	ปากน้ำ	๑๑
กลุ่มแม่บ้านเกษตรกรบ้านบุโบย	๓	แหลมสน	๑๐
กลุ่มยุวเกษตรกรโรงเรียนบ้านท่าแลทลา	๒	กำแพง	๒๒
กลุ่มยุวเกษตรกรโรงเรียนบ้านควนฟ้าแลบ	๖	กำแพง	๓๐
กลุ่มยุวเกษตรกรโรงเรียนบ้านทุ่งเสม็ดมิตรภาพ ๑๑๔	๑๑	กำแพง	๒๕
กลุ่มยุวเกษตรกรโรงเรียนบ้านบ่อหิน	๓	เขาขาว	๒๔
กลุ่มยุวเกษตรกรโรงเรียนบ้านนาข้า	๗	เขาขาว	๓๖
กลุ่มยุวเกษตรกรโรงเรียนบ้านปากบาง	๒	ละงู	๑๖

ชื่อกลุ่ม	ที่อยู่		จำนวนสมาชิก
	หมู่ที่	ตำบล	
กลุ่มยุวเกษตรกรโรงเรียนบ้านเกาะยวน	๓	ละงู	๑๗
กลุ่มยุวเกษตรกรโรงเรียนบ้านทุ่งสภากาชาดอุบลรัตน์ ๒๕๕๐	๕	ละงู	๒๕
กลุ่มยุวเกษตรกรโรงเรียนบ้านห้วยมะพร้าว	๑๑	ละงู	๒๒
กลุ่มยุวเกษตรกรโรงเรียนละงูพิทยาคม	๑๒	ละงู	๔๑
กลุ่มยุวเกษตรกรโรงเรียนบ้านโคกพยอม	๑๘	ละงู	๒๔
กลุ่มยุวเกษตรกรโรงเรียนบ้านทุ่งใหม่	๑	น้ำมุด	๒๕
กลุ่มยุวเกษตรกรโรงเรียนบ้านหัวควน	๒	น้ำมุด	๕๘
กลุ่มยุวเกษตรกรโรงเรียนไทยรัฐวิทยา ๑๑๑	๕	น้ำมุด	๓๒
กลุ่มยุวเกษตรกรโรงเรียนบ้านบ่อเจ็ดลูก	๑	ปากน้ำ	๓๖
กลุ่มยุวเกษตรกรโรงเรียนบ้านกาแบง	๒	แหลมสน	๒๑
กลุ่มยุวเกษตรกรโรงเรียนบ้านบุโบย	๓	แหลมสน	๒๐
กลุ่มส่งเสริมอาชีพเลี้ยงโคพระราชารัฐ	๔	กำแพง	๑๑
กลุ่มทำนาหญ้าตำบลกำแพง	๔	กำแพง	๑๐
ส่งเสริมอาชีพเศรษฐกิจพอเพียงตำบลกำแพง	๕	กำแพง	๑๐
กลุ่มเศรษฐกิจพอเพียงตำบลเขาขาว	๔	เขาขาว	๑๐
YSF ปลูกผักปลอดภัยสุขภาพ	๑	ละงู	๑๐
กลุ่มเศรษฐกิจพอเพียงตำบลละงู	๑๒	ละงู	๑๐
เลี้ยงผึ้งบ้านคลองน้ำเค็ม	๑๖	ละงู	๑๒
น้องใหม่พัฒนาบ้านทุ่งใหม่	๑	น้ำมุด	๒๕
ผลิตกาแฟพรีเมียมกาแฟโรบัสต้า จ.สตูล	๕	น้ำมุด	๑๐
กลุ่มส่งเสริมอาชีพการทำปุ๋ยหมัก	๖	น้ำมุด	๑๑
ส่งเสริมอาชีพเศรษฐกิจพอเพียงตำบลน้ำมุด	๑๑	น้ำมุด	๑๐
ส่งเสริมอาชีพเกษตรกรผู้ปลูกผัก ตำบลปากน้ำ อำเภอละงู จังหวัดสตูล	๑	ปากน้ำ	๑๐
กลุ่มเลี้ยงปลากระพงในกระชัง	๒	ปากน้ำ	๑๐
กลุ่มปลูกผักสวนครัวบ้านเกาะบุโหลน	๓	ปากน้ำ	๑๐
กลุ่มส่งเสริมอาชีพการเกษตรเศรษฐกิจพอเพียง ต.ปากน้ำ	-	ปากน้ำ	๒๑
กลุ่มแปรรูปน้ำพริกปลาจิ้งจั้ง	๔	ปากน้ำ	๑๐
กลุ่มปลูกผักบ้านท่ามาลัย	๖	ปากน้ำ	๑๐
กลุ่มเลี้ยงปลากระพงในบ่อดิน	๗	ปากน้ำ	๑๐
กลุ่มส่งเสริมอาชีพทางการเกษตรตำบลแหลมสน	๑	แหลมสน	๑๐

ชื่อกลุ่ม	ที่อยู่		จำนวนสมาชิก
	หมู่ที่	ตำบล	
ทอนไก่อ้อยแมลงภู	๒	แหลมสน	๑๗
ชุมชนส่งเสริมอาชีพการเกษตรตำบลแหลมสน	๒	แหลมสน	๖๐
กลุ่มส่งเสริมอาชีพปลูกแตงโมบ้านบุโบย	๓	แหลมสน	๑๐
กลุ่มเกษตรกรปลูกพืชผักบ้านสนกลาง	๔	แหลมสน	๑๔

ที่มา : สำนักงานเกษตรอำเภอละงู, พ.ศ. ๒๕๖๙

ตารางที่ ๒๓ แสดงข้อมูลกลุ่มเกษตรกร และสหกรณ์ อำเภอละงู จังหวัดสตูล

ชื่อกลุ่ม	ที่อยู่		จำนวนสมาชิก
	หมู่ที่	ตำบล	
สหกรณ์การเกษตรละงู จำกัด	๗	กำแพง	-
สหกรณ์ชุมชนเคหสถานละงูบ้านมั่นคง จำกัด	๑๔	ละงู	-
สหกรณ์กองทุนสวนยางน้ำมุดพัฒนา จำกัด	๑	น้ำมุด	-
สหกรณ์กองทุนสวนยางวังใหม่พัฒนา จำกัด	๙	น้ำมุด	-

ที่มา : สำนักงานสหกรณ์จังหวัดสตูล, พ.ศ. ๒๕๖๘

๒) ศูนย์เรียนรู้และเครือข่าย

ตารางที่ ๒๔ แสดงจำนวนแหล่ง/ศูนย์เรียนรู้และบริการด้านการเกษตร อำเภอละงู จังหวัดสตูล

ตำบล	ศพก.	ศพก. เครือข่าย	ศจช.	ศตปช.	ศบกด.	ศูนย์เรียนรู้เศรษฐกิจ พอเพียง			ศูนย์ฝึกปฏิบัติ ด้านการพัฒนาที่ดิน
						กษ.	ปศุสัตว์	ปฏิรูป	
กำแพง	-	๔	-	-	๑	๒	๑	-	๑
เขาขาว	-	๑	-	-	๑	-	-	-	-
น้ำมุด	๑	๖	-	๑	๑	๑	-	-	๑
ละงู	-	๖	๑	-	๑	-	-	-	-
ปากน้ำ	-	๑	-	-	-	-	๑	-	-
แหลมสน	-	๑	-	-	-	๑	-	-	๑
รวม	๑	๑๙	๑	๑	๔	๔	๑	-	๓

ที่มา : สำนักงานเกษตรอำเภอละงู, พ.ศ. ๒๕๖๙

## (๑) อาสาสมัครเกษตร

ตารางที่ ๒๕ แสดงจำนวนอาสาสมัครเกษตร อำเภอละงู จังหวัดสตูล

ตำบล	หน่วยงาน /อาสาสมัครเกษตร (ราย)								
	อาสาสมัคร ฝนหลวง	ครูบัญชี อาสา	ประมง อาสา	อาสา ปศุสัตว์	หมอดิน อาสา	เกษตร หมู่บ้าน	สหกรณ์	เศรษฐกิจ การเกษตร	อาสาสมัคร ปฏิรูปที่ดิน
กำแพง	-	๓	๒	๕	๖	๑๒	๑	-	๒
เขาขาว	-	-	-	๒	๒	๗	-	-	-
ละงู	๑	๗	๖	๓	๕	๑๘	๑	-	๓
น้ำผุด	-	๒	-	๑	๑๑	๑๑	-	-	-
ปากน้ำ	-	-	๓	-	๓	๗	-	-	-
แหลมสน	-	๑	๑	๒	๔	๖	-	๑	-
รวม	๑	๑๓	๑๒	๑๓	๓๑	๖๑	๒	-	๕

หมายเหตุ : อาสาสมัครบางรายทำหน้าที่อาสามากกว่า ๑ หน้าที่

ที่มา : สำนักงานเกษตรอำเภอละงู, พ.ศ. ๒๕๖๙

## (๒) ประชาชนชาวบ้าน

อำเภอละงูมีประชาชนชาวบ้านภายใต้โครงการเกษตรตามแนวทฤษฎีใหม่ โดยยึดปรัชญาเศรษฐกิจพอเพียง ซึ่งการดำเนินการโครงการได้คัดเลือกประชาชนชาวบ้านเป็นผู้ดำเนินการถ่ายทอดองค์ความรู้ตามวิถีของประชาชนแต่ละคน จำนวน ๖ คน

ตารางที่ ๒๖ แสดงข้อมูลประชาชนชาวบ้าน อำเภอละงู จังหวัดสตูล

ตำบล	จำนวน (ราย)	องค์ความรู้ด้าน
กำแพง	๑	การจัดการขยะ การแปรรูปผลิตภัณฑ์อาหารทะเล
เขาขาว	๑	การจัดการสวนผลไม้
ละงู	๑	การทำเกษตรผสมผสาน การจัดการสวนมะพร้าว
น้ำผุด	๑	การจัดการสวนผลไม้
ปากน้ำ	๑	การปลูกผัก การท่องเที่ยวชุมชน
แหลมสน	๑	การทำเกษตรผสมผสาน การบริหารจัดการดิน
รวม	๖	

ที่มา : สำนักงานเกษตรอำเภอละงู, พ.ศ. ๒๕๖๙

## (ก) ศูนย์เรียนรู้การเพิ่มประสิทธิภาพการผลิตสินค้าเกษตร

ตารางที่ ๒๗ แสดงข้อมูลศูนย์หลักและศูนย์เครือข่ายของศูนย์เรียนรู้การเพิ่มประสิทธิภาพการผลิตสินค้าเกษตร  
อำเภอละงู จังหวัดสตูล

ที่	ชื่อศูนย์	ประเภท/กิจกรรมหลัก	ที่ตั้งศูนย์	
			หมู่	ตำบล
๑	ศูนย์เรียนรู้การเพิ่มประสิทธิภาพการผลิตสินค้าเกษตร	ศูนย์เรียนรู้ด้านการแปรรูปผลผลิตด้านการเกษตร	๕	น้ำผุด
๒	จุดเรียนรู้การแปรรูปอาหารทะเล	ศูนย์เรียนรู้ด้านการแปรรูปผลผลิตด้านการเกษตร	๒	กำแพง
๓	จุดเรียนรู้การเลี้ยงสัตว์แบบลดต้นทุน	ศูนย์เรียนรู้ด้านปศุสัตว์	๔	กำแพง
๔	ศูนย์ข้าวชุมชนต.กำแพง	ศูนย์ข้าวชุมชน	๖	กำแพง
๕	จุดเรียนรู้การผลิตสละอินโด	ศูนย์เรียนรู้ด้านไม้ผล	๙	กำแพง
๖	ศูนย์เรียนรู้โครงการขยายผลโครงการอันเนื่องมาจากพระราชดำริ	ศูนย์เรียนรู้เศรษฐกิจพอเพียง	๓	เขาขาว
๗	จุดเรียนรู้การเพิ่มมูลค่าการผลิตมะพร้าว	ศูนย์เรียนรู้ด้านไม้ยืนต้น	๑	ละงู
๘	จุดเรียนรู้การผลิตผักไฮโดรโปนิคส์	ศูนย์เรียนรู้พืชผัก	๑	ละงู
๙	จุดเรียนรู้โคกหนองนาโมเดล	ศูนย์เรียนรู้เศรษฐกิจพอเพียง	๓	ละงู
๑๐	จุดเรียนรู้การปลูกพืชผสมผสาน	ศูนย์เรียนรู้การปลูกพืชผสมผสานและการแปรรูปผลผลิต	๕	ละงู
๑๑	ศูนย์เรียนรู้การผลิตปาล์มน้ำมัน	ศูนย์เรียนรู้ด้านไม้ยืนต้น	๑๕	ละงู
๑๒	จุดเรียนรู้เกษตรผสมผสาน	ศูนย์เรียนรู้เกษตรทฤษฎีใหม่	๑๖	ละงู
๑๓	ศูนย์จัดการดินปุ๋ยชุมชนต.น้ำผุด	ศูนย์จัดการดินปุ๋ยชุมชน	๒	น้ำผุด
๑๔	จุดเรียนรู้การผลิตไม้ผลคุณภาพ	ศูนย์เรียนรู้ด้านไม้ผล	๒	น้ำผุด
๑๕	จุดเรียนรู้เกษตรทฤษฎีใหม่ ม.๒ ต.น้ำผุด	ศูนย์เรียนรู้เกษตรทฤษฎีใหม่	๒	น้ำผุด
๑๖	จุดเรียนรู้การแปรรูปกาแฟโกปีนาซ่า	ศูนย์เรียนรู้ด้านการแปรรูปผลผลิตด้านการเกษตร	๒	น้ำผุด
๑๗	จุดเรียนรู้เกษตรผสมผสาน	ศูนย์เรียนรู้เศรษฐกิจพอเพียง	๒	น้ำผุด
๑๘	ศูนย์เรียนรู้เศรษฐกิจพอเพียงผณ.เกรียงไกร	ศูนย์เรียนรู้เศรษฐกิจพอเพียง	๕	น้ำผุด
๑๙	จุดเรียนรู้การเพาะเลี้ยงปลากะพงขาวในบ่อดิน	ศูนย์เรียนรู้ด้านประมง	๖	ปากน้ำ
๒๐	จุดเรียนรู้เกษตรทฤษฎีใหม่ ม.๒ ต.แหลมสน	ศูนย์เรียนรู้ด้านการจัดการดิน	๒	แหลมสน

ที่มา : สำนักงานเกษตรอำเภอละงู, พ.ศ. ๒๕๖๙

## (๔) กลุ่มเกษตรกรแปลงใหญ่

มีกลุ่มเกษตรกรแปลงใหญ่ จำนวน ๑๔ กลุ่ม ดังตารางต่อไปนี้

ตารางที่ ๒๘ แสดงข้อมูลกลุ่มแปลงใหญ่ อำเภอละงู จังหวัดสตูล

ที่	ตำบล	ชื่อกลุ่มแปลงใหญ่	ชนิดสินค้า	จำนวนสมาชิก (คน)	จำนวน พื้นที่ (ไร่)
๑	กำแพง	แปลงใหญ่ข้าวตำบลกำแพง	ข้าว	๖๘	๓๗๔.๒๕
๒	แหลมสน	แปลงใหญ่มะพร้าวตำบลแหลมสน	มะพร้าว	๓๗	๑๕๐.๒๕
๓	ละงู	แปลงใหญ่มะพร้าวตำบลละงู	มะพร้าว	๓๘	๑๖๙
๔	แหลมสน	แปลงใหญ่ปาล์มน้ำมันตำบลแหลมสน	ปาล์มน้ำมัน	๖๒	๔๓๕
๕	น้ำผุด	แปลงใหญ่ปาล์มน้ำมันตำบลน้ำผุด	ปาล์มน้ำมัน	๓๓	๓๑๒
๖	ละงู	แปลงใหญ่ปาล์มน้ำมันตำบลละงู	ปาล์มน้ำมัน	๖๖	๔๒๑.๗๕
๗	เขาขาว	แปลงใหญ่ข้าวตำบลเขาขาว	ข้าว	๑๓๙	๔๘๔.๒๕
๘	น้ำผุด	แปลงใหญ่ยางพาราตำบลน้ำผุด	ยางพารา	๓๐	๔๓๕.๒๕
๙	กำแพง	แปลงใหญ่โคเนื้อตำบลกำแพง	โคเนื้อ	๑๑๙	๖๗๐ (ตัว)
๑๐	น้ำผุด	แปลงใหญ่ข้าวตำบลน้ำผุด	ข้าว	๘๔	๓๖๗.๗๕
๑๑	เขาขาว	แปลงใหญ่โคเนื้อตำบลเขาขาว	โคเนื้อ	๓๓	๔๐๐ (ตัว)
๑๒	น้ำผุด	แปลงใหญ่ยางพาราตำบลน้ำผุด	ยางพารา	๙๖	๑,๑๘๙.๔๙
๑๓	ละงู	แปลงใหญ่ยางพาราตำบลละงู	ยางพารา	๖๓	๓๕๒
๑๔	ปากน้ำ	แปลงใหญ่ผักตำบลปากน้ำ	พืชผัก	๓๐	๘๓.๕๐
๑๕	ละงู	แปลงใหญ่ปลานิลตำบลละงู	ปลานิล	๓๐	๒.๕

ที่มา : สำนักงานเกษตรอำเภอละงู, พ.ศ. ๒๕๖๙

บทที่ ๒

การวิเคราะห์สถานการณ์การเกษตรของอำเภอ

๑. ข้อมูลประกอบการวิเคราะห์พื้นที่ของอำเภอ

๑) สินค้าเกษตรที่สำคัญ ชนิดสินค้า ยางพารา

๑.๑ แหล่งน้ำหลัก

น้ำฝน ชลประทาน  บ่อน้ำบาดาล  แหล่งน้ำธรรมชาติอื่น ๆ (ระบุ).....

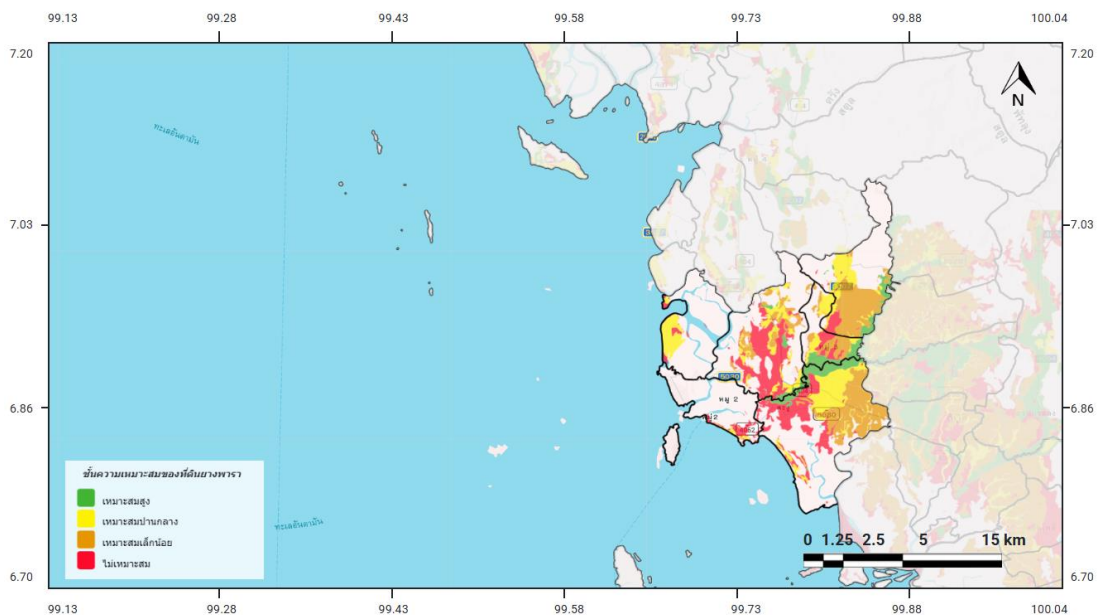
๑.๒ พื้นที่เหมาะสม/ไม่เหมาะสม

๑) เขตความเหมาะสม

ตารางที่ ๒๙ แสดงเขตความเหมาะสม (พื้นที่ศักยภาพ) สำหรับปลูกยางพารา อำเภอละงู จังหวัดสตูล

ตำบล	พื้นที่ระดับความเหมาะสมสำหรับการปลูกยางพารา (ไร่)				รวมพื้นที่ทั้งหมด
	เหมาะสมมาก (S๑)	เหมาะสมปานกลาง (S๒)	เหมาะสมน้อย (S๓)	ไม่เหมาะสม (N)	
กำแพง	๑,๔๙๕.๐๐	๕,๘๐๙.๖๘	๔,๘๕๓.๕๓	๑๓,๓๑๖.๑๐	๒๕,๔๗๔.๓๑
เขาขาว	๒,๘๗๒.๘๓	๒,๙๕๗.๔๖	๓,๗๔๗.๒๗	๒,๒๘๗.๐๐	๑๑,๘๖๔.๕๖
ละงู	๔,๘๗๗.๑๒	๑๐,๐๔๙.๗๐	๑๔,๖๕๗.๓๐	๑๑,๔๒๗.๒๐	๔๐,๙๙๑.๓๒
น้ำผุด	๒,๘๒๓.๐๐	๕,๑๒๑.๙๘	๑๑,๖๖๐.๑๐	๑,๘๕๘.๓๕	๒๑,๔๖๓.๔๓
ปากน้ำ	๐.๑	๕๘๗.๘๓	๘.๖๕	๑,๗๕๒.๔๙	๒,๓๔๘.๐๗
แหลมสน	๐	๔,๒๐๒.๑๔	๐	๑,๐๗๗.๙๕	๕,๒๘๐.๐๙
<b>รวม</b>	<b>๑๒,๐๒๘.๐๕</b>	<b>๒๘,๗๒๘.๗๘</b>	<b>๓๔,๙๒๖.๘๕</b>	<b>๓๑,๗๑๙.๐๙</b>	<b>๑๐๗,๔๐๒.๗๘</b>

ที่มา: กรมพัฒนาที่ดิน, พ.ศ. ๒๕๖๙



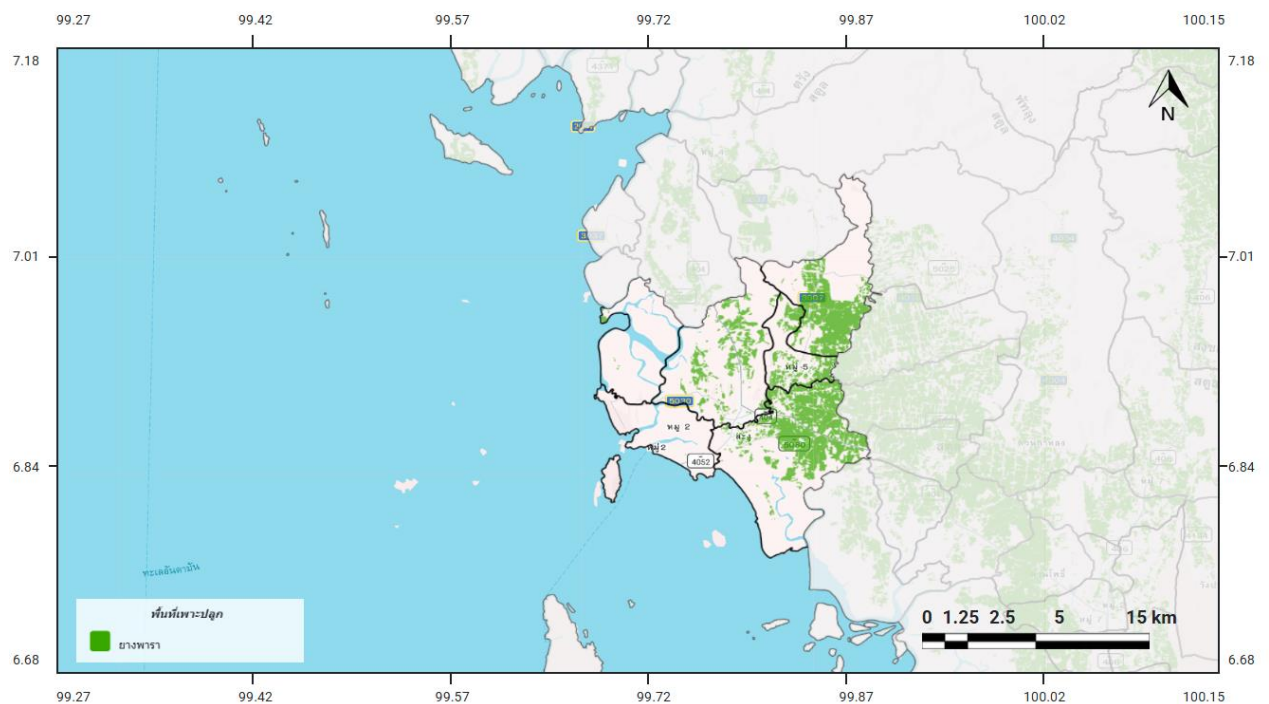
ภาพที่ ๖ แผนที่แสดงเขตความเหมาะสม (พื้นที่ศักยภาพ) สำหรับปลูกยางพารา อำเภอละงู จังหวัดสตูล (ที่มา : กรมพัฒนาที่ดิน, พ.ศ. ๒๕๖๙)

## ๒) พื้นที่ปลูกยางพารา

ตารางที่ ๓๐ แสดงครัวเรือนเกษตรกร พื้นที่ปลูก และผลผลิตยางพารา อำเภอละงู จังหวัดสตูล

ตำบล	ครัวเรือน เกษตรกร	พื้นที่ปลูก (ไร่)	พื้นที่เก็บเกี่ยว (ไร่)	ผลผลิต (ตัน)	ผลผลิตต่อไร่ (กิโลกรัม)
กำแพง	๑,๓๔๗	๑๒,๒๘๐	๑๒,๐๑๔	๒,๘๘๓.๓๖	๒๔๐
เขาขาว	๕๘๙	๒,๙๗๘	๒,๘๐๒	๖๗๒.๔๘	๒๔๐
ละงู	๒,๙๐๙	๒๑,๖๕๕	๒๑,๗๕๖	๕,๒๒๑.๔๔	๒๔๐
น้ำผุด	๒,๑๓๕	๓๒,๐๓๕	๓๒,๐๐๕	๗,๖๘๑.๒๐	๒๔๐
ปากน้ำ	๑๔๗	๔๒๓	๔๒๓	๙๙.๔๑	๒๓๕
แหลมสน	๑๔๘	๕๙๔	๕๙๔	๑๓๖.๖๒	๒๓๐
<b>รวม</b>	<b>๗,๒๗๕</b>	<b>๖๙,๙๖๕</b>	<b>๖๙,๕๙๔</b>	<b>๑๖,๖๙๔.๕๑</b>	<b>๒๓๘</b>

ที่มา : สำนักงานเกษตรอำเภอละงู, พ.ศ. ๒๕๖๙



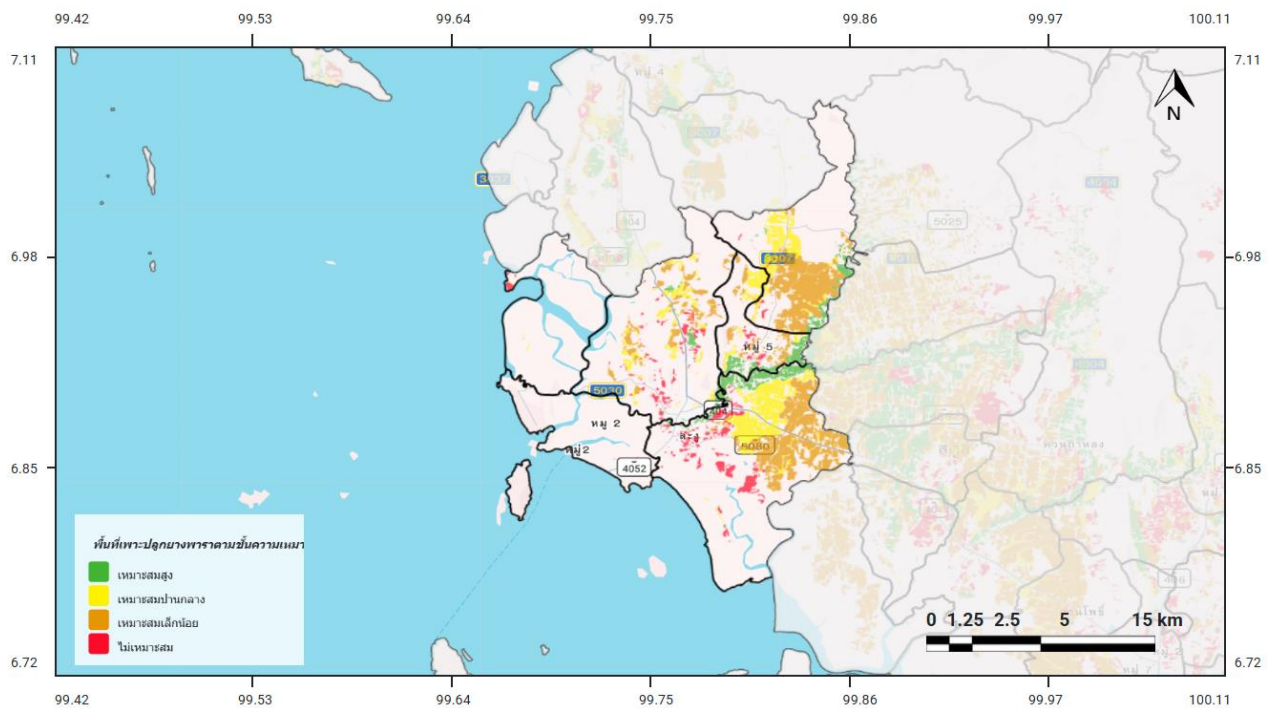
ภาพที่ ๗ แผนที่แสดงพื้นที่ปลูกยางพารา (พื้นที่ปลูกจริง) อำเภอละงู จังหวัดสตูล  
(ที่มา : กรมพัฒนาที่ดิน, พ.ศ. ๒๕๖๙)

(๓) พื้นที่ปลูกยางพาราตามระดับชั้นความเหมาะสม

ตารางที่ ๓๑ แสดงพื้นที่ปลูกยางพาราตามระดับชั้นความเหมาะสม อำเภอละงู จังหวัดสตูล

ตำบล	พื้นที่ปลูกตามระดับความเหมาะสมสำหรับการปลูกยางพารา (ไร่)				
	เหมาะสมมาก (S๑)	เหมาะสมปานกลาง (S๒)	เหมาะสมน้อย (S๓)	ไม่เหมาะสม (N)	รวมพื้นที่ทั้งหมด
กำแพง	๖๒๙.๒๖	๒,๗๕๘.๖๕	๓,๕๕๘.๖๘	๑,๘๓๕.๖๔	๘,๗๘๒.๒๓
เขาขาว	๑,๘๕๔.๒๕	๑,๗๐๑.๖๖	๑,๘๑๒.๑๙	๕๕๙.๘๑	๕,๙๒๗.๙๑
ละงู	๒,๘๒๖.๒๐	๗,๑๐๙.๒๓	๑๑,๕๐๕.๐๐	๓,๓๑๖.๘๙	๒๔,๗๕๗.๓๒
น้ำมุด	๑,๖๔๒.๔๓	๓,๖๙๙.๗๙	๙,๓๕๐.๐๘	๓๐๓.๑๕	๑๔,๙๙๕.๔๕
ปากน้ำ	๐	๐	๗.๕๘	๕.๒๒	๑๒.๘๐
แหลมสน	๐	๕๒.๙๘	๐	๑๗๐.๓๖	๒๒๓.๓๓
<b>รวม</b>	<b>๖,๙๕๒.๑๔</b>	<b>๑๕,๓๒๒.๓๑</b>	<b>๒๖,๒๓๓.๕๓</b>	<b>๖,๑๙๑.๐๗</b>	<b>๕๔,๖๙๙.๐๕</b>

ที่มา: กรมพัฒนาที่ดิน, พ.ศ. ๒๕๖๙



ภาพที่ ๘ แผนที่แสดงพื้นที่ปลูกยางพารา ตามระดับชั้นความเหมาะสม อำเภอละงู จังหวัดสตูล (ที่มา: กรมพัฒนาที่ดิน, พ.ศ. ๒๕๖๙)

### ๑.๓ สถานการณ์ใช้เทคโนโลยีการผลิต (เป็นเทคโนโลยีการผลิตที่ใช้ในอำเภอ)

#### ๑) การใช้พันธุ์ดี

ผลผลิตน้ำยางหรือเนื้อไม้ที่ได้จากการปลูกยางพารา จะมีปริมาณอย่างน้อยเพียงใดนั้นขึ้นอยู่กับปัจจัย ๓ ประการ ได้แก่ พันธุ์ยาง สภาพแวดล้อม และการปรับตัวของพันธุ์เข้ากับสภาพแวดล้อมนั้น ๆ พันธุ์ยางพาราที่การยางแห่งประเทศไทยให้คำแนะนำสำหรับปลูกในพื้นที่อำเภอละงู ได้แก่ RRIT ๒๒๖ RRIT ๒๕๑ RRIT ๓๙๐๔ PB ๒๓๕ เป็นต้น (การยางแห่งประเทศไทยจังหวัดสตูล, ๒๕๖๙) เกษตรกรมักเลือกใช้กล้ายางพาราติดตามชำถุงมาเพาะปลูกมากกว่าการใช้กล้ายางตาเขียว เนื่องจากกล้าตาเขียวจะต้องปลูกในช่วงต้นฤดูฝนเมื่อฝนตกชุกจะทำให้อัตราการรอดตายของกล้าที่ปลูกมีสูง โดยขณะปลูกกำลังมีฝนตกด้วยจะทำให้การรอดตายยิ่งมากขึ้น กล้ายางพาราติดตามชำถุงควรเลือกปลูกกล้าที่มีฉัตรใบ ๑-๒ ฉัตร ใบยอดมีสีเขียวเข้ม เนื้อใบค่อนข้างแข็ง กล้าลักษณะนี้เมื่อปลูกลงแปลงจะออกยอด (ต่อยอด) เจริญเติบโตได้เร็ว ไม่ควรเลือกกล้าที่มียอดอ่อนสีม่วงหรือสีเขียวอ่อน (เพสลาด) มาปลูก

#### ๒) การเลือกพื้นที่เพาะปลูกและการเตรียมดิน

การปลูกยางในสภาพพื้นที่ที่มีลักษณะเป็นดินเหนียว มีการระบายน้ำเลว ควรเลือกปลูกพันธุ์ยางที่มีทรงพุ่มเล็กหรือปานกลาง แตกกิ่งสมคูล ความลึกของหน้าดินมากกว่า ๑ เมตร เพื่อให้รากสามารถยึดเกาะได้อย่างมั่นคง การปลูกยางในพื้นที่ที่มีหน้าดินตื้น จะทำให้ต้นยางโคนล้มง่าย ในสภาพพื้นที่เหมาะสมสำหรับการปลูกยางระดับน้ำใต้ดินควรลึกไม่น้อยกว่า ๑ เมตร ความลาดชันของพื้นที่ พันธุ์ยางโดยทั่วไปไม่เหมาะสมที่จะนำไปปลูกในพื้นที่ลาดชันมากสูงกว่า ๑๖ องศา เช่น พื้นที่เป็นควนเขา เพราะจะทำให้ต้นยางโน้มเอียง เมื่อแตกกิ่งและทรงพุ่มในระดับสูง ทำให้ต้นยางโคนล้มได้ง่าย

ในการเตรียมพื้นที่สำหรับปลูกสามารถทำได้หลายวิธี กรณีเป็นสวนยางพาราเก่าหรือพื้นที่ที่มีลักษณะเป็นป่าหรือมีไม้ยืนปลูกรวมอยู่ด้วย จะต้องโค่นล้มไม้เหล่านี้เสียก่อน อาจทำโดยใช้แรงงานคน หรือเครื่องจักรกล โดยตัดไม้ให้เหลือเฉพาะตอไม้ ให้ความสูงจากพื้นดินประมาณ ๕๐ ถึง ๖๐ เซนติเมตร จากนั้นจะต้องทำการฆ่าตอไม้โดยใช้ยาฆ่าตอไม้ หรือใช้รถแทรกเตอร์ไถตอไม้ทั้งหมดก็ได้ วิธีนี้จะถอนรากถอนโคนของไม้ออกได้หมด แต่มีข้อเสียบางประการคือเกิดการสูญเสียหน้าดินมากหลังจากโค่นต้นยางเก่าหรือต้นไม้ยืนลงหมดแล้ว และจะต้องเก็บไม้ใหญ่ออกจากพื้นที่ จากนั้นเก็บเศษไม้ต่างๆ มารวมกันไว้เป็นกอง จัดเรียงเป็นแนวตามพื้นที่ และตากให้แห้งเพื่อทำแนวกันไฟ

#### ๓) การปลูก

การเตรียมพื้นที่สำหรับปลูก โดยใช้วิธีการไถจำนวน ๒ ครั้ง พรวันดินอีก ๑ ครั้ง กรณีที่เป็นพื้นที่ที่จะปลูกมีความลาดเทมาก จะต้องมีการจัดทำพื้นที่เป็นขั้นบันไดหรือทำการด้านดินเพื่อสกัดกันไม่ให้หน้าฝนชะล้างดิน การทำพื้นที่เป็นขั้นบันไดอาจทำเฉพาะในลักษณะของต้นหรือยาวเป็นแนวเดียวกัน หรืออาจจะทำพื้นที่ในลักษณะเป็นวงรอบไปตามลักษณะของควนหรือเนินก็ได้ โดยให้ระดับขนานกับพื้นดิน และความกว้างของขั้นบันไดอย่างน้อย ๑.๕ เมตร และแต่ละขั้นบันไดก็ใช้วิธีการตัดดินให้มีความลึกและเอียงเข้าไปในทางเป็นเนินดิน โดยให้บริเวณขอบด้านนอกของขั้นบันไดเป็นลักษณะคันดิน มีความสูงประมาณ ๓๐ เซนติเมตร ความกว้างประมาณ ๖๐-๗๐ เซนติเมตร และระยะห่างระหว่างขั้นบันไดมีความกว้างระหว่าง ๘ ถึง ๑๐ เมตร ทั้งนี้ขึ้นอยู่กับความลาดชันของควนหรือเนิน หากมีความชันมากระยะระหว่างขั้นบันไดก็ควรจะห่างออกไปด้วย

การกำหนดระยะปลูกและการวางแผนปลูกจะต้องพิจารณาถึงพันธุ์ยางพาราที่ใช้ปลูกและสภาพพื้นที่ สำหรับระยะปลูกในที่ราบ ต้นยางพาราจะเจริญเติบโตได้ดีที่สุดต้องมีพื้นที่ไม่น้อยกว่า ๒๐ ตารางเมตรต่อต้น การกำหนดระยะปลูกจึงต้องคำนึงถึงเรื่องพื้นที่ที่จะให้ต้นยางพาราเจริญเติบโตได้ดี ส่วนจะใช้ระยะเท่าใดนั้นขึ้นอยู่กับว่าจะปลูกพืชแซมระหว่างแถวด้วยหรือไม่ การใช้ระยะระหว่างแถวกว้าง รัชพืชจะมีพื้นที่ในการเจริญเติบโต

มากเช่นเดียวกัน ถ้าใช้ระยะระหว่างแถวแคบเกินไปหรือมีระยะน้อยกว่า ๒.๕ เมตร ต้นยางจะเบียดเสียดกันแย่งธาตุอาหารกัน รวมไปถึงแสง ต้นยางพาราจะเจริญเติบโตในแนวตั้งมากกว่าด้านข้าง การวางแผนปลูกในพื้นที่ราบเริ่มจากการวางแผนหลัก ห่างจากแนวเขตสวนไม่น้อยกว่า ๑.๕ เมตร ตามแนวตะวันออก-ตะวันตก ไม่ขวางทิศทางลม

การเตรียมหลุมปลูก เป็นขั้นตอนสำคัญที่จะทำให้กล้ายางพาราที่ปลูกมีความเจริญเติบโตได้ดีตามที่ควรจะเป็น หลุมปลูกที่ดีจะช่วยเร่งระบบรากให้พัฒนาออกไปตามดินที่เตรียมไว้ บริเวณที่เตรียมหลุมปลูกต้องอยู่ด้านหนึ่งด้านใดของหลักหมายปลูก (ไม้ชะมบ) เพื่อให้ระยะระหว่างต้นห่างเท่ากันตามกำหนด ขนาดหลุมปลูกที่เกษตรกรนิยมปฏิบัติคือกว้าง ยาว ลึก ประมาณ ๕๐ เซนติเมตร รองกันหลุมด้วยปุ๋ย ๐-๓-๐ หรือร็อคฟอสเฟต นอกจากธาตุอาหารจะช่วยกระตุ้นการเจริญเติบโตของรากแล้ว ยังช่วยรักษาความชื้นในหลุมหลังปลูก กรณีกระทบแล้งทำให้กล้ายางพาราที่ปลูกไม่เหี่ยวเฉา เกษตรกรมักไม่ใช้ปุ๋ยหมักหรือปุ๋ยคอกในการรองกันหลุม เพราะเสี่ยงต่อการเข้าทำลายของเชื้อรา

#### ๔) ระบบการให้น้ำ

หลังจากปลูกยางพาราแล้วหากไม่มีฝนตก ต้องให้น้ำกับต้นยางที่ปลูกใหม่ทุก ๑๕ วัน โดยปกติช่วงปีแรกของการปลูก ต้นยางพาราต้องการน้ำปีละประมาณ ๑๐ ลิตรต่อต้น จนเข้าปีที่ ๔ ยางพาราต้องการน้ำประมาณต้นละ ๑๕๐-๒๐๐ ลิตรต่อปี หากไม่มีฝนตก ในกรณีที่มีฝนตกการให้น้ำก็จะลดลงไป อย่างไรก็ตาม พื้นที่เพาะปลูกยางพาราในอำเภอละงู ส่วนใหญ่เป็นพื้นที่นอกเขตชลประทาน แหล่งน้ำหลักที่ใช้ในสวนยางพาราคือน้ำฝน มีส่วนน้อยที่จะติดตั้งระบบน้ำในแปลงเพาะปลูกยกเว้นแปลงที่มีการปลูกพืชร่วมหรือพืชแซม

#### ๕) การดูแลรักษา

การปลูกซ่อมต้นยางพาราหลังจากการปลูกยางพาราไม่ว่าจะใช้ต้นกล้ายางพาราแบบใด ย่อมจะมีต้นยางพาราที่เจริญเติบโตแตกต่างกันเสมอ ส่วนจะมีมากหรือน้อยนั้นขึ้นอยู่กับปัจจัย โดยจุดประสงค์แล้วการปลูกซ่อมยางพาราก็เพื่อต้องการให้ได้จำนวนต้นยางที่ปลูกมีจำนวนเท่าเดิมและไม่มีหลุมว่าง ซึ่งจะทำให้ได้รับผลผลิตอย่างเต็มที่ อีกประการหนึ่งสิ่งที่จะต้องคำนึงอยู่เสมอในการปลูกซ่อมยางพาราก็ คือ การเจริญเติบโตที่สม่ำเสมอของยางพาราเดิมและยางพาราที่ปลูกซ่อมใหม่ ในการปลูกซ่อมเพื่อให้ได้ตามวัตถุประสงค์ดังกล่าวจึงต้องพิจารณาใช้วัสดุปลูกซ่อมอย่างเหมาะสม

การตัดแต่งกิ่งยางพารา วัตถุประสงค์เพื่อต้องการให้ต้นยางพารามีการเจริญเติบโตอย่างสมบูรณ์ได้รูปทรงที่เหมาะสม ทั้งลำต้นและบริเวณทรงพุ่ม การตัดแต่งกิ่งบริเวณลำต้นให้กลมตรง ไม่มีปุ่มทำให้ง่ายต่อการกรีดยางและเพิ่มพื้นที่การกรีดยางที่สูงขึ้น ส่วนการตัดแต่งกิ่งบริเวณทรงพุ่มใบให้บางลงลดการต้านทานลมและยังช่วยแก้ปัญหาเกี่ยวกับการเกิดโรคต่าง ๆ เช่น โรคเปลือกเน่า โรคราสีชมพู เป็นต้น

#### ๖) การใส่ปุ๋ย

การใส่ปุ๋ยต้นยางพารา เกษตรกรเลือกใช้ปุ๋ยเคมีต่างสูตรตามอายุของต้นยางพารา ต้นยางพาราก่อนเปิดกรีดจะใส่ปุ๋ยสูตร ๒๕-๕-๑๘ โดยซื้อเป็นปุ๋ยสำเร็จหรือใช้น้ำแม่ปุ๋ยมาผสมใช้เอง อัตราส่วนแตกต่างกันตามอายุต้นยางพารา อายุไม่ถึง ๑ ปี ใส่อัตราครั้งละไม่เกิน ๒๐๐ กรัม จำนวน ๒ ครั้งต่อปี โดยใส่ในช่วงต้นฤดูฝนและปลายฤดูฝน เพื่อให้การดูดธาตุอาหารของต้นยางเป็นไปอย่างมีประสิทธิภาพ เกษตรกรจะใส่ปุ๋ยบริเวณที่มีรากดูดอาหารหนาแน่น โดยต้นยางเล็กจะใส่ปุ๋ยเป็นวงรอบลำต้น ส่วนต้นยางอายุเกิน ๑ ปี ใช้วิธีการหว่านปุ๋ยกระจายสม่ำเสมอเป็นแถบยาวไปตามแถวของต้นยางในร่องที่เจาะไว้ห่างจากโคนต้นประมาณ ๑ เมตร โดยใช้ปุ๋ยเคมีสูตรเดิมในอัตรา ๓๐๐ -๕๐๐ กรัมต่อต้นต่อครั้ง ต้นยางพาราที่เปิดกรีดแล้วให้ใส่ปุ๋ยสูตร ๒๐-๗-๑๖ อัตรา ๗๐๐ กรัมต่อต้นต่อครั้ง หว่านปุ๋ยเป็นแถบกว้างห่างจากโคนต้นยางอย่างน้อย ๕๐ เซนติเมตร และขยายออกไปถึง ๓ เมตร หรือหว่านทั่วแปลง ห่างจากโคนต้นยางข้างละ ๑ เมตร พิจารณาตามอายุของต้นยางพารา

## ๗) การเก็บเกี่ยว

สวนยางพาราที่ปลูกไว้หากบำรุงรักษาดีอย่างต่อเนื่อง ภายในระยะเวลา ๖-๗ ปี จะสามารถกรี๊ดต้นยางพาราได้ เกษตรกรที่ขอรูทจาก กยท. เพื่อปลูกทดแทนจะเริ่มกรี๊ดยางเมื่อความโตของเส้นรอบวงที่ระดับอกเกิน ๕๐ เซนติเมตรแล้ว แต่เกษตรกรที่ใช้ทุนตนเองในการเพาะปลูกจะเริ่มกรี๊ดยางตามอายุแม้ขนาดลำต้นยังไม่เป็นไปตามกำหนด ในการเก็บเกี่ยวมีทั้งแบบใช้แรงงานในครัวเรือนและจ้างแรงงาน ค่าจ้างแรงงานมากขึ้นขึ้นอยู่กับความพึงพอใจของเจ้าของสวน การกรี๊ดยางพาราส่วนใหญ่ไม่เป็นไปตามคำแนะนำทางวิชาการ เนื่องจากเกษตรกรต้องการรายได้ทุกวัน แต่บางรายอาจมีการแบ่งส่วนการเก็บเกี่ยวทำให้ต้นยางได้พักบ้าง ส่วนใหญ่จึงประสบปัญหาหน้ายางแห้ง (ยางตายนิ่ง) เกษตรกรส่วนใหญ่จะหยุดกรี๊ดยางในวันที่ฝนตกจนหน้ากรี๊ดเปียกชื้นและหยุดกรี๊ดในช่วงต้นยางผลัดใบ

## ๘) การปฏิบัติหลังการเก็บเกี่ยว

เกษตรกรรายย่อยส่วนใหญ่จำหน่ายผลผลิตในรูปแบบน้ำยางสด ณ จุดรวบรวมน้ำยางสดในชุมชนมีเกษตรกรส่วนน้อยที่จะจำหน่ายรูปแบบยางก้อนถ้วยหรือแปรรูปเป็นยางแผ่นดิบ เนื่องจากต้องลงทุนทั้งอุปกรณ์เครื่องจักร และสถานที่ในการดำเนินการ การเลือกจุดขายน้ำยางสดเกษตรกรจะใช้ข้อมูลเรื่องราคาซื้อขาย วิธีการหาค่าเนื้อยางแห้ง และการกำหนดจ่ายเงินเป็นหลักในการพิจารณาคัดเลือก

## ๙) การป้องกันกำจัดโรคและแมลงศัตรู

ศัตรูยางพาราที่พบมากในพื้นที่อำเภอละงู ได้แก่ โรคใบร่วงชนิดใหม่ยางพารา โรคใบร่วงจากเชื้อไฟทอปธอรา โรครากขาว โรคราสีชมพู โรคราแป้ง และอาการเปลือกแห้ง ส่วนใหญ่พบการระบาดในช่วงฝนตกชุก การจัดการโรคเหล่านี้ส่วนใหญ่เกษตรกรจะใช้สารเคมีในการควบคุมกำจัด การป้องกันที่เกษตรกรมักนำมาปฏิบัติคือการเพิ่มความอุดมสมบูรณ์ในดินโดยการใช้ปุ๋ยหมักหรือปุ๋ยอินทรีย์

## ๑.๔ ปฏิทินการเพาะปลูก

เกษตรกรในอำเภอละงู มีการปลูกยางพารา ดังนี้

ชื่อสินค้า	ม.ค.	ก.พ.	มี.ค.	เม.ย.	พ.ค.	มิ.ย.	ก.ค.	ส.ค.	ก.ย.	ต.ค.	พ.ย.	ธ.ค.
ยางพารา	←—————→				△	—————→						
			←··········→							▽		

สัญลักษณ์

←—————→ ช่วงฤดูปลูก

△ ปลูกสูงสุด

←··········→ ช่วงฤดูเก็บเกี่ยว

▽ เก็บเกี่ยวสูงสุด

หมายเหตุ ช่วงฤดูปลูกเริ่มต้นจากการเตรียมพื้นที่

ภาพที่ ๙ แสดงปฏิทินการเพาะปลูกยางพาราอำเภอละงู จังหวัดสตูล

## ๑.๕ ต้นทุนการผลิต

ตารางที่ ๓๒ แสดงต้นทุนการผลิตยางพารา ปี ๒๕๖๘ อำเภอละงู จังหวัดสตูล

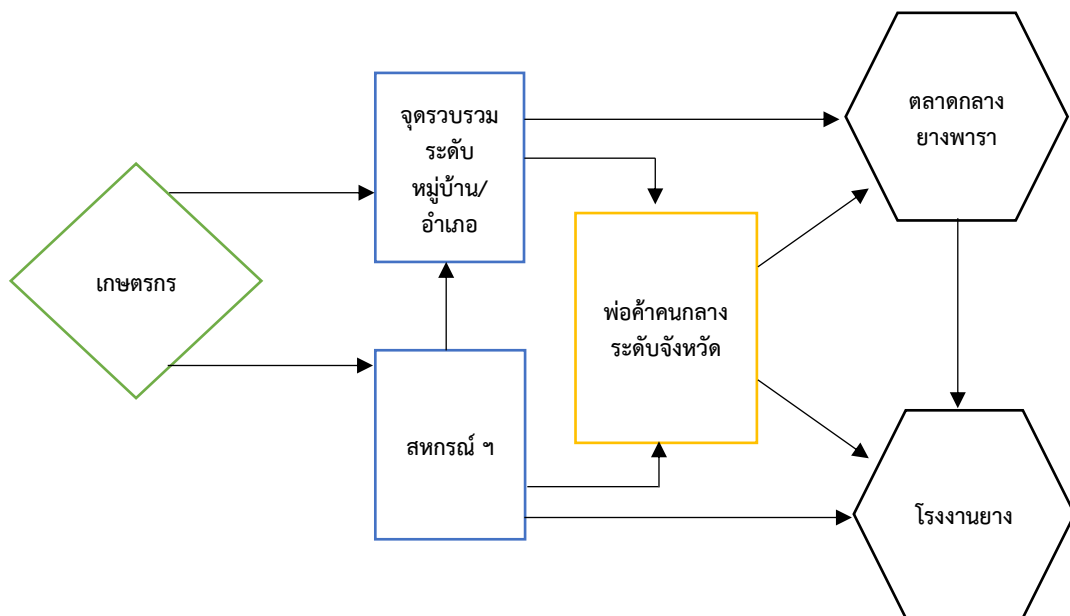
รายการ	ในเขตชลประทาน		นอกเขตชลประทาน		หมายเหตุ
	บาท	สตางค์	บาท	สตางค์	
ค่าจ้างกำจัดวัชพืช	-	-	๕๕๐	-	
ค่าจ้างหว่านปุ๋ย	-	-	๓๐๐	-	
ค่าจ้างกรีดยางพารา	-	-	๓,๑๐๐	-	ค่านวมที่ส่วนแบ่ง ๕๐:๕๐
ค่าจ้างลับมีด	-	-	๖๐๐	-	
ค่าปุ๋ยเคมี	-	-	๑,๓๕๐	-	
ค่าสารเคมีกำจัดวัชพืช	-	-	๔๕๐	-	
ค่าเชื้อเพลิง (น้ำมันรถ)	-	-	๘๐๐	-	

ต้นทุนที่แสดงในตารางเป็นต้นทุนสูงสุดที่เกษตรกรต้องจ่ายต่อไร่ต่อปี หากเกษตรกรดำเนินกิจกรรมด้วยตนเองจะสามารถลดต้นทุนค่าจ้างแรงงานได้เป็นจำนวนมาก

(ที่มา : สำนักงานเกษตรอำเภอละงู, พ.ศ. ๒๕๖๙)

## ๑.๖ สถานการณ์การตลาด/วิธีการตลาดยางพาราอำเภอละงู จังหวัดสตูล

## ๑) วิธีการตลาด



ภาพที่ ๑๐ แสดงวิธีการตลาดยางพารา อำเภอละงู จังหวัดสตูล

(ที่มา : สำนักงานเกษตรอำเภอละงู, พ.ศ. ๒๕๖๙)

๒) แหล่งรับซื้อผลผลิต/ โรงงานแปรรูป

มีแหล่งรับซื้อ รวม ๖๐ แห่ง

- อยู่ในตำบลกำแพง จำนวน ๑๐ แห่ง
- อยู่ในตำบลเขาขาว จำนวน ๔ แห่ง
- อยู่ในตำบลละงู จำนวน ๑๙ แห่ง
- อยู่ในตำบลน้ำผุด จำนวน ๒๗ แห่ง

มีสหกรณ์รวบรวมน้ำยาง รวม ๒ แห่ง

- อยู่ในหมู่ที่ ๑ ตำบลน้ำผุด จำนวน ๑ แห่ง
- อยู่ในหมู่ที่ ๙ ตำบลน้ำผุด จำนวน ๑ แห่ง

๑.๗ เกษตรกรและองค์กรเกษตรกรที่เกี่ยวข้องกับสินค้าในพื้นที่

๑) เกษตรกร

มีเกษตรกรผู้ปลูกยางพาราในอำเภอละงู จำนวน ๗,๒๗๕ ราย และมีเกษตรกรที่เป็นต้นแบบในพื้นที่ จำนวน ๖ ราย มีความรู้ ความชำนาญ องค์กรความรู้ในเทคโนโลยีการผลิต ที่มีความโดดเด่น ดังนี้

ตารางที่ ๓๓ แสดงเกษตรกรต้นแบบของสินค้ายางพาราในพื้นที่ อำเภอละงู จังหวัดสตูล

ที่	หมู่ที่	ตำบล	ประเภท	องค์ความรู้โดดเด่น
๑	๒	น้ำผุด	Smart farmer	การรวมกลุ่มและการจัดการแปลง
๒	๒	น้ำผุด	Smart farmer	การจัดการสวนยางพารา
๓	๕	น้ำผุด	วิสาหกิจชุมชน	การปลูกพืชแซมยางพารา
๔	๘	ละงู	Smart farmer	การลดต้นทุน การทำบัญชีต้นทุน
๕	๙	กำแพง	Smart farmer	การใช้ปุ๋ยอินทรีย์แก้ไขปัญหาอาการหน้าแห้ง
๖	๑๑	กำแพง	เกษตรกร	การเพิ่มมูลค่าน้ำยางพารา

(ที่มา : สำนักงานเกษตรอำเภอละงู, พ.ศ. ๒๕๖๙)

๒) สีนค่าเกษตรที่สำคัญ ชนิดสินค้า กาแฟโรบัสต้า

๑.๑ แหล่งน้ำหลัก

น้ำฝน ชลประทาน  บ่อน้ำบาดาล  แหล่งน้ำธรรมชาติอื่น ๆ (ระบุ).....

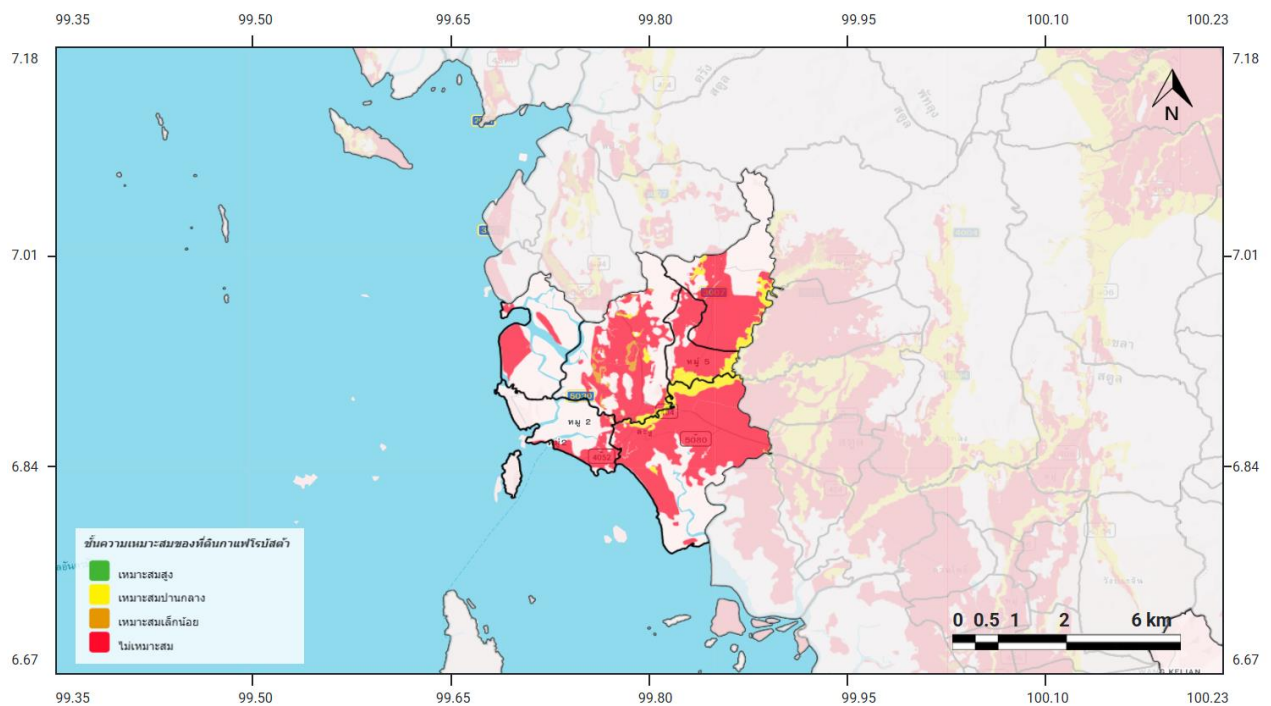
๑.๒ พื้นที่เหมาะสม/ไม่เหมาะสม

๑) เขตความเหมาะสม

ตารางที่ ๓๔ แสดงเขตความเหมาะสม (พื้นที่ศักยภาพ) สำหรับปลูกกาแฟโรบัสต้า อำเภอลงู จังหวัดสตูล

ตำบล	พื้นที่ระดับความเหมาะสมสำหรับการปลูกกาแฟโรบัสต้า (ไร่)				
	เหมาะสมมาก (S๑)	เหมาะสมปานกลาง (S๒)	เหมาะสมน้อย (S๓)	ไม่เหมาะสม (N)	รวมพื้นที่ทั้งหมด
กำแพง	๐	๑,๕๕๕.๒๓	๑,๙๖๒.๑๕	๒๓,๒๙๖.๖๐	๒๖,๘๐๓.๙๘
เขาขาว	๐	๒,๘๘๗.๙๙	๐	๑๐,๖๗๕.๑๐	๑๓,๕๖๓.๐๙
ละงู	๐	๕,๑๑๐.๕๕	๐	๔๔,๖๖๓.๘๘	๔๙,๗๗๔.๓๕
น้ำผุด	๐	๓,๔๐๙.๘๐	๐	๑๙,๑๐๖.๕๐	๒๒,๕๑๖.๓๐
ปากน้ำ	๐	๓๙.๑๖	๐	๕,๕๑๓.๘๒	๕,๕๕๒.๙๘
แหลมสน	๐	๐	๐	๖,๑๔๘.๒๒	๖,๑๔๘.๒๒
<b>รวม</b>	<b>๐</b>	<b>๑๓,๑๑๒.๗๓</b>	<b>๑,๙๖๒.๑๕</b>	<b>๑๐๙,๔๘๘.๐๔</b>	<b>๑๒๔,๕๖๒.๙๒</b>

ที่มา: กรมพัฒนาที่ดิน, พ.ศ. ๒๕๖๙



ภาพที่ ๑๑ แผนที่แสดงเขตความเหมาะสม (พื้นที่ศักยภาพ) สำหรับปลูกกาแฟโรบัสต้า อำเภอลงู จังหวัดสตูล (ที่มา : กรมพัฒนาที่ดิน, พ.ศ. ๒๕๖๙)

## ๒) พื้นที่ปลูกกาแฟโรบัสต้า

ตารางที่ ๓๕ แสดงครัวเรือนเกษตรกร พื้นที่ปลูก และผลผลิตกาแฟโรบัสต้า อำเภอละงู จังหวัดสตูล

ตำบล	ครัวเรือน เกษตรกร	พื้นที่ปลูก (ไร่)	พื้นที่เก็บเกี่ยว (ไร่)	ผลผลิต (กิโลกรัม)	ผลผลิตต่อไร่ (กิโลกรัม)
กำแพง	๑	๑	๑	๕๘	๕๘
เขาขาว	๑๕	๑๕	๑๕	๑,๐๖๕	๗๑
ละงู	๒	๓	๐	๐	๐
น้ำผุด	๓๒	๖๕	๔๖	๔,๑๔๐	๙๐
ปากน้ำ	๐	๐	๐	๐	๐
แหลมสน	๐	๐	๐	๐	๐
<b>รวม</b>	<b>๕๐</b>	<b>๘๔</b>	<b>๖๒</b>	<b>๕,๒๖๓</b>	<b>๗๓.๐๐</b>

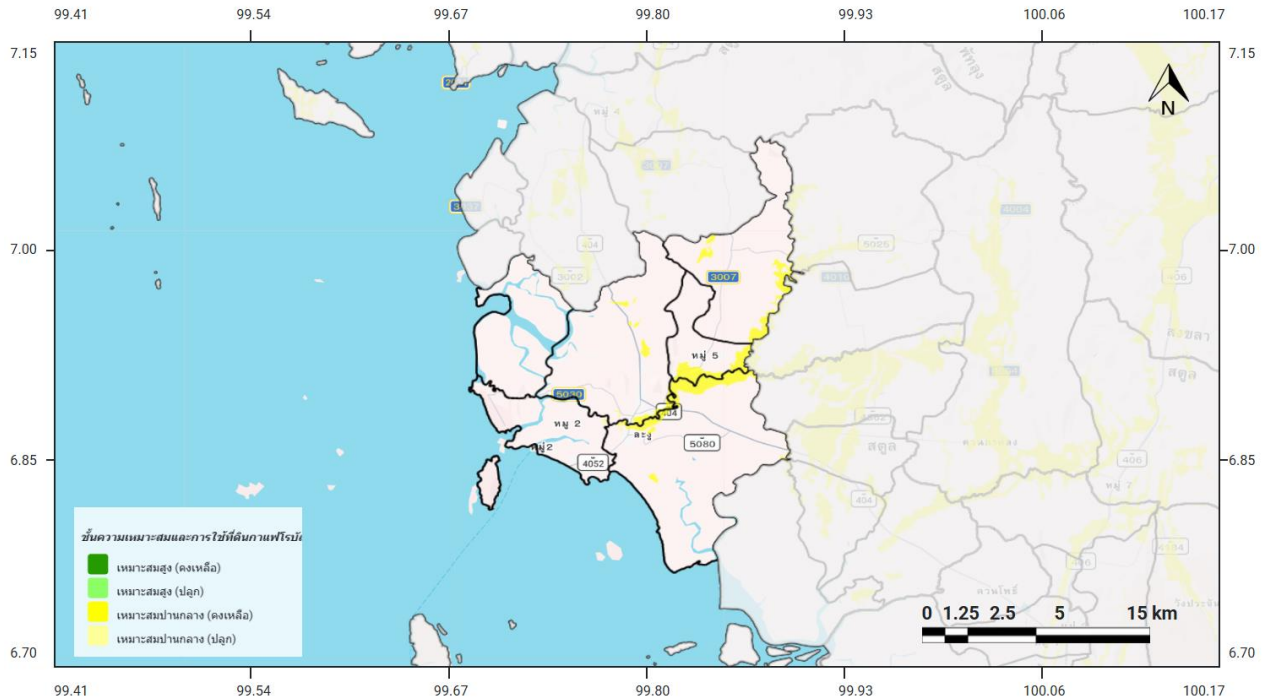
ที่มา : สำนักงานเกษตรอำเภอละงู, พ.ศ. ๒๕๖๙

## (๓) พื้นที่ปลูกกาแฟโรบัสต้าตามระดับชั้นความเหมาะสม

ตารางที่ ๓๖ แสดงเขตความเหมาะสมและการใช้ที่ดินคงเหลือสำหรับการปลูกกาแฟโรบัสต้า อำเภอละงู จังหวัดสตูล

ตำบล	ที่ดินคงเหลือสำหรับการปลูกกาแฟโรบัสต้าตามระดับความเหมาะสม (ไร่)				
	เหมาะสม มาก (S๑)	เหมาะสม ปานกลาง (S๒)	เหมาะสม น้อย (S๓)	ไม่เหมาะสม (N)	รวมพื้นที่ ทั้งหมด
กำแพง	๐	๑,๖๖๕.๒๓	๐	๐	๑,๖๖๕.๒๓
เขาขาว	๐	๒,๘๘๗.๙๙	๐	๐	๒,๘๘๗.๙๙
ละงู	๐	๕,๑๑๐.๕๕	๐	๐	๕,๑๑๐.๕๕
น้ำผุด	๐	๓,๔๐๙.๘๐	๐	๐	๓,๔๐๙.๘๐
ปากน้ำ	๐	๓๙.๑๖	๐	๐	๓๙.๑๖
แหลมสน	๐	๐	๐	๐	๐
<b>รวม</b>	<b>๐</b>	<b>๑๓,๑๑๒.๗๓</b>	<b>๐</b>	<b>๐</b>	<b>๑๓,๑๑๒.๗๓</b>

ที่มา: กรมพัฒนาที่ดิน, พ.ศ. ๒๕๖๙



ภาพที่ ๑๒ แผนที่แสดงเขตความเหมาะสมและการใช้ที่ดินสำหรับปลูกกาแฟโรบัสต้า อำเภอลอง จังหวัดสตูล (ที่มา: กรมพัฒนาที่ดิน, พ.ศ. ๒๕๖๙)

๑.๓ สถานการณ์ใช้เทคโนโลยีการผลิต (เป็นเทคโนโลยีการผลิตที่ใช้ในอำเภอ)

๑) การใช้พันธุ์ดี

การเลือกพันธุ์กาแฟโรบัสต้าเพื่อนำมาปลูกเชิงการค้า เกษตรกรต้องรู้ประวัติของต้นที่จะนำมาขยายพันธุ์ไม่ว่าจะด้วยการเพาะเมล็ดหรือการเสียบยอด โดยต้นกาแฟต้นนั้นต้องให้ผลผลิตสูง เฉลี่ยเมล็ดกาแฟแห้ง ๒ กิโลกรัมต่อต้นต่อปี ติดต่อกัน ๔ ปี ขนาดเมล็ดกาแฟได้มาตรฐาน ๑๐๐ เมล็ดแห้งมีน้ำหนักประมาณ ๑๒-๑๕ กรัม เป็นต้นที่มีจำนวนกิ่งให้ผลมาก มีรสชาติดี หากเป็นสายพันธุ์ส่งเสริมเกษตรกรส่วนใหญ่จะปลูกโดยใช้สายพันธุ์ กวก. ชุมพร ๒ กวก. ชุมพร ๘๔-๔ และ กวก. ชุมพร ๘๔-๕ หรือพันธุ์กาแฟจากบริษัทเอกชน กาแฟโรบัสต้าเป็นพืชผสมข้าม ดอกกาแฟไม่สามารถผสมเกสรในดอกเดียวกันได้ต้องผสมข้ามพันธุ์ จึงควรปลูกต้นกาแฟโรบัสต้าอย่างน้อย ๓ สายพันธุ์ในแปลง และการนำเมล็ดไปเพาะเป็นต้นกล้าจะทำให้ต้นกาแฟที่ได้กลายพันธุ์ ไม่เหมือนต้นแม่ จึงไม่มีความสม่ำเสมอในด้านผลผลิตและคุณภาพ แต่วิธีการเพาะเมล็ดเป็นการเพิ่มปริมาณต้นได้ง่ายและต้นทุนต่ำ หากต้องการต้นกาแฟที่มีลักษณะตรงตามพันธุ์ให้ทำการเสียบยอด เสียบข้าง หรือทาบกิ่ง

๒) การเลือกพื้นที่เพาะปลูกและการเตรียมดิน

สภาพพื้นที่ปลูกกาแฟโรบัสต้าควรเป็นพื้นที่ราบไม่มีน้ำท่วมขัง หรือพื้นที่ที่มีน้ำท่วมซ้ำซาก หรือพื้นที่นาเดิมที่มีระดับน้ำใต้ดินค่อนข้างสูง ระบายน้ำได้ยาก หรือในพื้นที่ดินทรายใกล้ทะเล การเตรียมดินเพื่อทำการเพาะปลูก หากปลูกเชิงเดี่ยวให้ปรับพื้นที่ให้เรียบ กำหนดระยะปลูก ๓x๓ เมตร ๓x๔ เมตร หรือ ๓.๕x๓.๕ เมตร เพื่อให้ง่ายต่อการบริหารจัดการ ๑ ไร่ใช้ต้นกล้า ๑๗๐ ต้น หากปลูกเป็นพืชแซมเต็มพื้นที่ใช้ต้นกล้าประมาณ ๑๐๐ ต้นต่อไร่ การปลูกกาแฟโรบัสต้าร่วมกับยางพาราที่ให้ผลผลิตแล้วมีความสำเร็จต่ำ เนื่องจากได้รับแสงค่อนข้างน้อย ส่งผลให้กาแฟมีการเจริญเติบโตช้า ใบใหญ่หนา ต้นยืดสูง ไม่ติดดอกหรือติดดอกน้อย



อัตรา ๖๐-๒๐๐ กรัมต่อตันต่อปี ใส่ปุ๋ยทุก ๒-๓ เดือน อาจใส่ปุ๋ยอินทรีย์ร่วมด้วยอัตรา ๓-๕ กิโลกรัมต่อตันต่อปี กรณีต้นที่ให้ผลผลิตมากอาจเพิ่มปริมาณปุ๋ยเคมีร้อยละ ๒๕-๕๐ วิธีการใส่ปุ๋ยให้ใส่รอบโคนต้นหรือฝังเป็นจุด

#### ๗) การเก็บเกี่ยว

เกษตรกรเก็บเกี่ยวผลผลิตโดยเลือกเก็บผลกาแพที่มีสีแดง สีเหลือง หรือส้มแดง ไม่น้อยกว่าร้อยละ ๙๐ ของพื้นที่ผิวผล เก็บที่ละข้อไม่รุดเก็บทั้งกิ่งเพราะจะทำให้ผลผลิตเสียหาย เก็บผลกาแพเป็นรุ่นเพื่อให้ง่ายต่อการบริหารจัดการ อาจใช้วัสดุรองพื้นบริเวณใต้ต้นกาแพในระหว่างการเก็บ มีเกษตรกรบางรายเก็บผลกาแพที่มีสีเขียวหรือเก็บผลที่สุกเกินไปซึ่งเป็นผลกาแพที่ไม่ได้คุณภาพ เมื่อการเก็บเกี่ยวเสร็จสิ้น เกษตรกรปลิดผลกาแพที่เหลือค้างต้นออกจนหมด ป้องกันการเข้าอาศัยของมอดเจาะผลกาแพที่สามารถอาศัยข้ามปีได้ ผลกาแพสดที่เก็บเกี่ยวแล้ว จะส่งจำหน่าย ณ จุดรับซื้อภายใน ๒๔ ชั่วโมง เพราะผลกาแพสดที่กองรวมกันจะทำปฏิกิริยาการหมัก เกิดความร้อนทำให้ผลกาแพเน่าเสีย หรือเกิดเชื้อรา เกษตรกรบางรายรวบรวมผลกาแพสด ตากผลให้แห้งเป็นระยะเวลาประมาณ ๑๕ วัน ก่อนส่งจำหน่าย

#### ๘) การปฏิบัติหลังการเก็บเกี่ยว

เกษตรกรรายย่อยสามารถนำผลกาแพสดที่เก็บเกี่ยวแล้วเข้าสู่กระบวนการตากแห้ง โดยคัดเมล็ดที่ไม่ได้คุณภาพออกก่อน จากนั้นนำผลกาแพไปตากบนพื้นที่สะอาด มีอากาศถ่ายเทสะดวก แล้วยผลกาแพให้บางที่สุด ในช่วง ๓-๕ วันแรกควรตากในที่แดดจัด หลังจากนั้นตากไปเรื่อย ๆ ไม่ให้โดนฝุ่น ฝน น้ำค้าง เมื่อครบกำหนดเก็บผลกาแพในที่แห้งและแปรรูปในขั้นตอนต่อไป

กระบวนการแปรรูปโดยทั่วไปมี ๓ วิธี กาแพที่ได้มีความแตกต่างกันด้านคุณภาพ ผู้ประกอบการอาจทำทั้ง ๓ กรรมวิธี หรือเลือกวิธีใดวิธีหนึ่งตามความต้องการของตลาดเป็นหลัก

- Dry Process เป็นการตากแห้งผลกาแพโดยไม่ปกเปลือก ซึ่งจะต้องคัดผลกาแพคุณภาพโดยการลอยน้ำก่อนนำไปตาก ควรตากผลกาแพติดต่อกัน ๑๕-๒๐ วันตามสภาพอากาศ ตากแห้งจนความชื้นผลกาแพอยู่ที่ร้อยละ ๑๐-๑๒ จากนั้นนำไปกะเทาะเปลือกและทำความสะอาดโดยใช้ลมเป่า กระบวนการนี้จะช่วยเพิ่มรสชาติและความหวาน แต่มีข้อจำกัดเรื่องสภาพอากาศ หากมีฝนตกติดต่อกันอาจจะต้องพิจารณาปรับเปลี่ยนเป็นวิธีการอื่น หรือนำผลกาแพไปตากในโรงตากพลังงานแสงอาทิตย์

- Honey Process เป็นกระบวนการแปรรูปด้วยการปกเปลือกผลกาแพ ทำให้เมล็ดเกิดเป็นเมือกสั้น โดยเมือกนี้จะทำให้เกิดกระบวนการหมักและการย่อยสลาย นำเมล็ดกาแพที่ยังมีเมือกติดอยู่ไปทำการตากแห้งจนความชื้นผลกาแพอยู่ที่ร้อยละ ๑๐-๑๒ กรรมวิธีนี้มีจุดเด่นที่จะให้รสชาติมีความสมดุลระหว่างความหวานจากผลกาแพและความเปรี้ยวจากกรดที่ให้กลิ่นคล้ายผลไม้ ซึ่งเป็นที่ต้องการของตลาด

- Washed Process เป็นกระบวนการที่ต้องปกเปลือกผลกาแพก่อนนำไปหมักขัดล้างให้เมือกหลุดออกไป และนำไปตากแห้ง กรรมวิธีนี้จะทำให้ได้เมล็ดกาแพที่สะอาด รสชาตินุ่มนวล แต่ค่อนข้างไม่สะดวกสำหรับผู้ประกอบการขนาดเล็ก สินค้าที่ได้จากกระบวนการนี้ไม่เป็นที่นิยมของตลาด

#### ๙) การป้องกันกำจัดโรคและแมลงศัตรู

โรคและแมลงศัตรูกาแพโรบัสต้าที่พบมากในพื้นที่อำเภอละงู ได้แก่ โรคราสนิม โรคแอนแทรคโนส หากอาการเกิดที่ใบเรียกว่าโรคใบไหม้สีน้ำตาล เกิดที่กิ่งเรียกว่าโรคกิ่งแห้ง หากพบอาการที่ผลเรียกว่าโรคผลเน่า แมลงศัตรูที่พบมาก ได้แก่ มอดเจาะกิ่ง มอดเจาะผล การจัดการศัตรูพืชเน้นการจัดการสวน เมื่อพบส่วนที่เป็นโรคหรือการเข้าทำลายของแมลงให้ตัด/เก็บทำลายนอกแปลง ลดแหล่งสะสมของสาเหตุ การตัดแต่งกิ่งกาแพช่วยลดการเข้าทำลายของศัตรูพืชได้เช่นกัน การตัดแต่งกิ่งที่เหมาะสมจะทำให้แสงแดดส่องถึงทรงพุ่ม การบำรุงต้นกาแพให้มีความแข็งแรงโดยการใส่ปุ๋ยเคมีร่วมกับปุ๋ยอินทรีย์และฉีดพ่นธาตุอาหารเสริม เพิ่มการใช้ปูนเพื่อรักษาความเป็นกรด-ด่างในดิน ส่งเสริมให้รากดูดธาตุอาหารจากดินได้ดียิ่งขึ้น

๑.๔ ปฏิทินการเพาะปลูก

เกษตรกรในอำเภอละงู มีการปลูกกาแฟโรบัสต้า ดังนี้

ชื่อสินค้า	ม.ค.	ก.พ.	มี.ค.	เม.ย.	พ.ค.	มิ.ย.	ก.ค.	ส.ค.	ก.ย.	ต.ค.	พ.ย.	ธ.ค.
กาแฟโรบัสต้า	←				△							→
	↔										↔	

สัญลักษณ์                      ↔ ช่วงฤดูปลูก                      △ ปลูกสูงสุด  
    ←↔ ช่วงฤดูเก็บเกี่ยว                      ▽ เก็บเกี่ยวสูงสุด

ภาพที่ ๑๓ แสดงปฏิทินการเพาะปลูกกาแฟโรบัสต้าอำเภอละงู จังหวัดสตูล

๑.๕ ต้นทุนการผลิต

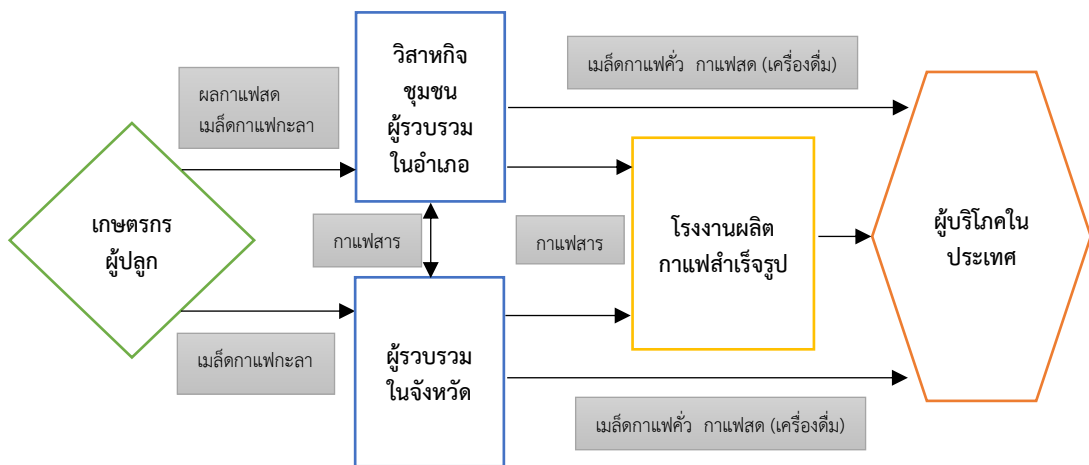
ตารางที่ ๓๗ แสดงต้นทุนการผลิตกาแฟโรบัสต้า (การเพาะปลูก) ต่อไร่ต่อปี ปี ๒๕๖๘ อำเภอละงู จังหวัดสตูล

รายการ	ในเขตชลประทาน		นอกเขตชลประทาน		หมายเหตุ
	บาท	สตางค์	บาท	สตางค์	
ค่าปุ๋ยเคมี	-	-	๓,๖๙๖	-	
ค่าปุ๋ยอินทรีย์	-	-	๕,๑๐๐	-	
ค่าไฟฟ้าสำหรับสูบน้ำ	-	-	๔๘๐	-	
ค่าจ้างแรงงานเก็บเกี่ยว	-	-	๑,๘๐๐	-	

(ที่มา : สำนักงานเกษตรอำเภอละงู, พ.ศ. ๒๕๖๙)

๑.๖ สถานการณ์การตลาด/วิธีการตลาดกาแฟโรบัสต้าอำเภอละงู จังหวัดสตูล

๑) วิธีการตลาด



ภาพที่ ๑๐ แสดงวิธีการตลาดกาแฟโรบัสต้าอำเภอละงู จังหวัดสตูล

(ที่มา : สำนักงานเกษตรอำเภอละงู, พ.ศ. ๒๕๖๙)

- ๒) แหล่งรับซื้อผลผลิต/ โรงงานแปรรูป  
 มีแหล่งรวบรวม/แปรรูป รวม ๒ แห่ง  
 - อยู่ในตำบลน้ำผุด จำนวน ๒ แห่ง

๑.๗ เกษตรกรและองค์กรเกษตรกรที่เกี่ยวข้องกับสินค้าในพื้นที่

๑) เกษตรกร

มีเกษตรกรผู้ปลูกกาแฟโรบัสต้าในอำเภอละงูจำนวน ๕๐ ราย และมีเกษตรกรที่เป็นต้นแบบในพื้นที่ จำนวน ๓ ราย มีความรู้ ความชำนาญ องค์กรความรู้ในเทคโนโลยีการผลิต ที่มีความโดดเด่น ดังนี้

ตารางที่ ๓๓ แสดงเกษตรกรต้นแบบของสินค้ากาแฟโรบัสต้าในพื้นที่ อำเภอละงู จังหวัดสตูล

ที่	หมู่ที่	ตำบล	ประเภท	องค์ความรู้โดดเด่น
๑	๒	น้ำผุด	เครือข่ายศพก.	การผลิตและการแปรรูปโกปีนาซ่า
๒	๕	น้ำผุด	ศพก.	การผลิตกาแฟโรบัสต้าพรีเมียมแบบครบวงจร
๓	๕	น้ำผุด	วิสาหกิจชุมชน	การปลูกพืชแซมยางพารา

(ที่มา : สำนักงานเกษตรอำเภอละงู, พ.ศ. ๒๕๖๙)

๒) องค์กรเกษตรกร ดังนี้

ตารางที่ ๓๗ แสดงองค์กรเกษตรกรที่เกี่ยวข้องกับสินค้าในพื้นที่

องค์กรเกษตรกร	จำนวน (แห่ง)	ชื่อกลุ่ม
ศพก.	๒	ศูนย์เรียนรู้การเพิ่มประสิทธิภาพการผลิตสินค้าเกษตร (ศูนย์หลัก) จุดเรียนรู้การแปรรูปกาแฟโกปีนาซ่า (เครือข่าย ศพก.)
วิสาหกิจชุมชน	๒	วิสาหกิจชุมชนการผลิตกาแฟพรีเมียมกาแฟโรบัสต้า จ.สตูล วิสาหกิจชุมชนกลุ่มแม่บ้านนาซ่าเหนือ ม. ๔ ต.เขาขาว
กลุ่มแม่บ้าน	๑	กลุ่มแม่บ้านเกษตรกรนาซ่าเหนือ

## ๒. การวิเคราะห์ Supply chain

ตารางที่ ๓๘ แสดงการวิเคราะห์ Supply chain ของสินค้ากาแฟโรบัสต้า อำเภอละงู จังหวัดสตูล

มิติ		ต้นทาง	กลางทาง	ปลายทาง
มิติพื้นที่	สถานการณ์ปัจจุบัน	<ul style="list-style-type: none"> <li>- อำเภอละงูมีพื้นที่ที่มีศักยภาพในการเพาะปลูกกาแฟโรบัสต้าแต่ส่วนใหญ่เป็นพื้นที่ที่ไม่มีเอกสารสิทธิ์ อาจเป็นข้อจำกัดต่อการกีดกันทางการค้าในอนาคตและในการขุด/เจาะ/ก่อสร้างแหล่งกักเก็บน้ำ</li> <li>- สภาพอากาศอำเภอละงูเหมาะสมต่อการเพาะปลูกกาแฟโรบัสต้า</li> <li>- พื้นที่เพาะปลูกไกลจากแหล่งน้ำต้นทุน อาศัยน้ำฝนเป็นหลัก</li> </ul>	<ul style="list-style-type: none"> <li>- มีจุดรวบรวม/แปรรูปที่มีศักยภาพตั้งอยู่ในอำเภอละงู</li> <li>- ฝนตกชุกเป็นอุปสรรคที่ทำให้ต้องมีการปรับเปลี่ยนกระบวนการแปรรูปที่สอดคล้องกับสภาพอากาศ</li> </ul>	<ul style="list-style-type: none"> <li>- ตลาดปลายทาง (โรงงานผลิตกาแฟสำเร็จรูป) อยู่โซนภาคใต้ตอนบน</li> <li>- ค่าใช้จ่ายในการขนส่งสูง</li> </ul>
	ปัญหา Pain point	<ul style="list-style-type: none"> <li>- ปริมาณน้ำไม่เพียงพอต่อการเพาะปลูกในบางช่วง</li> <li>- การจัดการน้ำที่ไม่เหมาะสมส่งผลต่อคุณภาพและปริมาณผลผลิตกาแฟ</li> </ul>	<ul style="list-style-type: none"> <li>- แหล่งแปรรูปยังใช้อุปกรณ์และเครื่องจักรไม่ทันสมัย ไม่เพียงพอในช่วงที่ต้องเร่งการแปรรูป</li> </ul>	<ul style="list-style-type: none"> <li>- ช่องทางการตลาดสำหรับรับซื้อกาแฟสารมีจำกัด</li> </ul>
	แนวทาง/App tech. ที่จะใช้แก้ปัญหา	<ul style="list-style-type: none"> <li>- การพัฒนาระบบปลูกกาแฟโรบัสต้าที่เหมาะสมกับพื้นที่และสภาพภูมิอากาศ</li> <li>- ส่งเสริมมาตรฐานการเพาะปลูกที่เป็นมิตรต่อสิ่งแวดล้อม (Carbon footprint, EUDR)</li> </ul>	<ul style="list-style-type: none"> <li>- ส่งเสริมการขายโรงเรือนตากเมล็ดกาแฟหรือการทำโรงเรือนอัจฉริยะ</li> <li>- ส่งเสริมการใช้เครื่องอบลดความชื้นเมล็ดกาแฟ</li> </ul>	<ul style="list-style-type: none"> <li>- สร้างเครือข่ายการตลาดสำหรับกาแฟสาร</li> </ul>

	มิติ	ต้นทาง	กลางทาง	ปลายทาง
มิติคน	สถานการณ์ปัจจุบัน	<ul style="list-style-type: none"> <li>- เกษตรกรส่วนใหญ่เพาะปลูกกาแฟโรบัสต้าเป็นพืชร่วมยางพารา</li> <li>- เกษตรกรที่ปฏิบัติในแปลงเพาะปลูกกาแฟตามมาตรฐาน GAP มีน้อย</li> <li>- เกษตรกรบางรายมีทักษะในการปรับปรุงคุณภาพผลผลิตโดยการเสียบเปลี่ยนยอดพันธุ์ดี</li> <li>- มีการใช้แรงงานครัวเรือนในการดูแลรักษา เก็บเกี่ยว และแปรรูปขั้นต้น</li> <li>- มีการรวมกลุ่มการเพาะปลูกกาแฟโรบัสต้าทั้งในชุมชนและระดับอำเภอ</li> <li>- การรวมกลุ่มของวิสาหกิจชุมชนไม่เข้มแข็ง เนื่องจากสมาชิกมีภารกิจอื่น ๆ ไม่สามารถร่วมกิจกรรม เช่น ต้อนรับคณะศึกษาดูงาน</li> </ul>	<ul style="list-style-type: none"> <li>- ผู้ประกอบการวางแผนการผลิตตามความต้องการของตลาด</li> <li>- ผู้ประกอบการรวบรวม/แปรรูปมีความเชี่ยวชาญในการผลิตสินค้าต่างชนิดกัน (กาแฟพรีเมียม กาแฟโบราณ)</li> <li>- ผู้ประกอบการขาดทักษะด้านการจัดการความเสี่ยง การเงิน การตลาด</li> </ul>	<ul style="list-style-type: none"> <li>- ผู้บริโภคมีหลายระดับตามแต่ชนิดสินค้า ทั้งในและนอกพื้นที่จังหวัดสตูล</li> <li>- ผู้บริโภคบางกลุ่มยึดติดกับบรรจุภัณฑ์เนื่องจากซื้อไปเป็นของฝาก ของที่ระลึก</li> <li>- ตลาดปลายทางแลกเปลี่ยนความคิดเห็นด้านการพัฒนาสินค้ากับผู้ประกอบการสม่ำเสมอ</li> </ul>
	ปัญหา Pain point	<ul style="list-style-type: none"> <li>- ขาดแคลนแรงงานที่มีความเชี่ยวชาญในการเพิ่มประสิทธิภาพการผลิตและเก็บเกี่ยวผลกาแฟสด</li> <li>- เกษตรกรขาดความรู้การปฏิบัติในแปลงปลูกกาแฟ และการจัดการหลังการเก็บเกี่ยวตามมาตรฐาน GAP</li> </ul>	<ul style="list-style-type: none"> <li>- ขาดแคลนแรงงานที่มีความเชี่ยวชาญในกระบวนการแปรรูป</li> <li>- ผู้ประกอบการขาดทักษะการจัดการความเสี่ยง และการบริหารต้นทุน</li> </ul>	-
	แนวทาง/App tech. ที่จะใช้แก้ปัญหา	<ul style="list-style-type: none"> <li>- ส่งเสริมให้เกษตรกรผลิตกาแฟโรบัสต้าตามมาตรฐาน GAP เพื่อให้ได้วัตถุดิบต้นทางที่มีคุณภาพ</li> </ul>	<ul style="list-style-type: none"> <li>- พัฒนาศักยภาพสมาชิกวิสาหกิจชุมชนให้สามารถแปรรูปกาแฟได้ตามมาตรฐาน</li> <li>- เสริมสร้างทักษะด้านการเงินและการตลาดให้แก่วิสาหกิจชุมชน</li> </ul>	-

	มิติ	ต้นทาง	กลางทาง	ปลายทาง
มิติสินค้า	สถานการณ์ปัจจุบัน	<ul style="list-style-type: none"> <li>- มีวิสาหกิจชุมชนผลิตและจำหน่ายเมล็ดพันธุ์/ต้นพันธุ์กาแฟโรบัสต้าคุณภาพดี</li> <li>- ผลผลิตเฉลี่ยต่อไร่ต่ำ เกษตรกร (กาแฟสด/กาแฟสาร) น้อยกว่าค่าเฉลี่ยระดับภาค</li> <li>- สินค้ามีไม่เพียงพอต่อความต้องการของตลาด สินค้าขาดความต่อเนื่อง เนื่องจากวัตถุดิบต้นทางมีน้อย</li> <li>- การส่งเสริมให้ใช้ปุ๋ยอินทรีย์ร่วมกับปุ๋ยเคมีเพิ่มต้นทุนการผลิต</li> <li>- แปลงปลูกกาแฟโรบัสต้าในพื้นที่ที่ตำบลน้ำผุดผ่านการรับรองมาตรฐาน GAP ๑๐๐%</li> </ul>	<ul style="list-style-type: none"> <li>- ผู้ประกอบการให้ราคารับซื้อผลผลิตกาแฟสดตามคุณภาพสินค้า สร้างแรงจูงใจให้กับเกษตรกร</li> <li>- แหล่งแปรรูปขาดมาตรฐาน HACCP/GHPs ผลิตภัณฑ์ขาดการรับรองมาตรฐาน Halal สูญเสียโอกาสทางการตลาด</li> <li>- แหล่งแปรรูปยังขาดการใช้เทคโนโลยีขั้นสูงสำหรับการส่งออก/เพิ่มการแข่งขัน</li> <li>- บรรจุกัญหามีรูปแบบที่หลากหลาย ช่วยรักษาคุณภาพสินค้าหรือเด่นในเรื่องภาพลักษณ์ ด้านใดด้านหนึ่ง</li> <li>- ผู้ประกอบการแปรรูปมีการเชื่อมโยงสินค้าและบริการระหว่างกัน</li> <li>- ผู้ประกอบการเพิ่มมูลค่าวัสดุเหลือใช้ในกระบวนการแปรรูป</li> </ul>	<ul style="list-style-type: none"> <li>- มีการเชื่อมโยงสินค้าและบริการกับการท่องเที่ยวเชิงเกษตร</li> </ul>
	ปัญหา Pain point	<ul style="list-style-type: none"> <li>- มีสินค้าไม่เพียงพอต่อความต้องการของตลาดเนื่องจากขาดแคลนวัตถุดิบ (ผลกาแฟสด)</li> </ul>	<ul style="list-style-type: none"> <li>- ผลิตภัณฑ์ขาดมาตรฐานที่จะช่วยสร้างโอกาสทางการตลาดในอนาคต</li> <li>- ยังคงมีความสูญเสียเกิดขึ้นในกระบวนการแปรรูป ผู้ประกอบการยังนำไปใช้ประโยชน์ไม่เต็มประสิทธิภาพ</li> </ul>	-
	แนวทาง/App tech. ที่จะใช้แก้ปัญหา	<ul style="list-style-type: none"> <li>- ส่งเสริมการขายในพื้นที่เพาะปลูกกาแฟโรบัสต้า</li> <li>- ส่งเสริมการเพิ่มประสิทธิภาพการผลิตตามมาตรฐาน GAP</li> </ul>	<ul style="list-style-type: none"> <li>- ส่งเสริมการใช้บรรจุกัญหิจัดจริยะ</li> <li>- เตรียมความพร้อมสถานประกอบการเพื่อขอมาตรฐาน</li> <li>- ส่งเสริมการใช้นวัตกรรมเทคโนโลยีในการ upcycling</li> <li>- ส่งเสริมการใช้ดิจิทัลแพลตฟอร์มในการตรวจสอบย้อนกลับ สร้างโอกาสในการแข่งขัน</li> </ul>	<ul style="list-style-type: none"> <li>- ส่งเสริมการตลาดแบบ B๒B</li> </ul>

## บทที่ ๓

## บทสรุปโครงการ/กิจกรรมตามกรอบการพัฒนาการเกษตรเชิงพื้นที่

## ๑. แบบสรุปโครงการแบบย่อ (Project Brief) ของทุกโครงการ

ตารางที่ ๓๙ แสดงแบบสรุปโครงการแบบย่อ (Project Brief)

หัวข้อ	รายละเอียด
๑. ชื่อโครงการสำคัญ	การพัฒนาธุรกิจกาแฟโรบัสต์อำเภอละงู จังหวัดสตูลอย่างยั่งยืน
๒. ชื่อแผนงาน	แผนงานการพัฒนาศักยภาพเกษตรกรและสถาบันเกษตรกร
๓. แนวทางการพัฒนา	ส่งเสริมและพัฒนาสถาบันเกษตรกร ผู้ประกอบการ และเชื่อมโยงเครือข่ายภาคเกษตรกร สร้างฐานการเกษตรอุตสาหกรรมให้เข้มแข็งและแข่งขันได้
๔. หลักการและเหตุผล	<p>ยุทธศาสตร์ชาติ ๒๐ ปี ตั้งเป้าหมายให้ประเทศไทยเป็นประเทศที่มีความมั่นคง มั่งคั่ง ยั่งยืน ยุทธศาสตร์ด้านการสร้างความสามารถในการแข่งขัน มุ่งเน้นการยกระดับศักยภาพของประเทศไทยในหลายมิติ เพื่อให้เศรษฐกิจของประเทศเติบโตอย่างมีเสถียรภาพและยั่งยืน กลยุทธ์การสร้างเกษตรมูลค่าสูง ที่เน้นการเพิ่มผลิตภาพและสร้างมูลค่าเพิ่มตลอดห่วงโซ่การผลิต จังหวัดสตูลมีสินค้าเกษตรเป็นฐานรายได้หลักที่สำคัญ แต่มีความเสี่ยงสูงจากการเปลี่ยนแปลงของสภาพภูมิอากาศและการแข่งขันของสินค้าเกษตรทั้งในประเทศและต่างประเทศ จึงเน้นการผลิตและการแปรรูปสินค้าเกษตรให้มีคุณภาพและลดต้นทุนการผลิต เพื่อให้สามารถแข่งขันในตลาดได้ สร้างความเข้มแข็งให้เศรษฐกิจระดับฐานราก ควบคู่กับการสร้างความยั่งยืนของฐานทรัพยากรธรรมชาติและหลากหลายทางชีวภาพของชุมชน</p> <p>กาแฟโรบัสต์ต้า พืชทางเลือกของอำเภอละงู จังหวัดสตูล ที่มีศักยภาพในการพัฒนาให้เป็นสินค้าเกษตรมูลค่าสูงด้วยคุณภาพและมาตรฐานของผลิตภัณฑ์ ตลอดจนการเชื่อมโยงกับธุรกิจอื่นในท้องถิ่นเพื่อเพิ่มมูลค่าทางเศรษฐกิจ อำเภอละงูเป็นแหล่งเพาะปลูกกาแฟโรบัสต์ต้าที่สำคัญของจังหวัดสตูล เนื้อที่เพาะปลูก ๘๔ ไร่ เนื้อที่เก็บเกี่ยว ๖๒ ไร่ มีผู้ประกอบการดำเนินธุรกิจกาแฟแบบครบวงจร ตั้งแต่จำหน่ายต้นกล้า เพาะปลูกกาแฟโรบัสต์ต้าตามมาตรฐาน GAP รับผิดชอบต่อผลผลิตกาแฟสด แปรรูปเป็นผลิตภัณฑ์ที่มีตลาดรองรับอย่างชัดเจนทั้งภายในพื้นที่และต่างจังหวัด และมีศักยภาพในการจะส่งออกสู่ตลาดต่างประเทศ แต่ในปัจจุบันธุรกิจกาแฟในพื้นที่มีอุปทานสินค้าไม่เพียงพอกับความต้องการของตลาด ผู้ประกอบการไม่สามารถผลิตสินค้าได้ตามความต้องการของผู้บริโภค เนื่องจากขาดแคลนวัตถุดิบ (ผลกาแฟสด) ที่จะนำเข้าสู่กระบวนการแปรรูป</p> <p>การพัฒนาธุรกิจกาแฟโรบัสต์ต้าอำเภอละงู จังหวัดสตูล อย่างยั่งยืน เป็นการนำเอาองค์ความรู้และเทคโนโลยีตามโมเดลเศรษฐกิจ BCG มาประยุกต์ใช้ในกระบวนการผลิตและแปรรูปสินค้าเกษตรเพื่อรับมือกับการเปลี่ยนแปลงสภาพภูมิอากาศและเชื่อมโยงกับการท่องเที่ยวซึ่งเป็นธุรกิจท้องถิ่นที่สำคัญของอำเภอละงู มุ่งเน้นการสร้างสมดุลใน ๓ มิติ ได้แก่ สิ่งแวดล้อม สังคมวัฒนธรรม และ</p>

หัวข้อ	รายละเอียด
	เศรษฐกิจ โดยผู้ประกอบการกลางทาง/ปลายทางต้องเป็นพันธมิตรที่มีส่วนร่วมในการส่งเสริมและพัฒนาเกษตรกรต้นทางของห่วงโซ่การผลิต หน่วยงานสถาบันการศึกษา และภาคเอกชน มีส่วนร่วมในการขับเคลื่อนเพื่อให้เกิดการพัฒนาที่ยั่งยืน
๕. วัตถุประสงค์ของโครงการ	๕.๑ เพื่อยกระดับรายได้ของเกษตรกรผู้ปลูกกาแฟและผู้ประกอบการธุรกิจท้องถิ่นอำเภอละงู จังหวัดสตูล ๕.๒ เพื่อยกระดับการท่องเที่ยวอำเภอละงูบนฐานความยั่งยืนของสิ่งแวดล้อมและชุมชน
๖. ตัวชี้วัดและค่าเป้าหมาย	๖.๑ แปลงเพาะปลูกกาแฟโรบัสต้าในอำเภอละงูผ่านการรับรองมาตรฐานเพิ่มขึ้นร้อยละ ๕ ต่อปี ๖.๒ ปริมาณผลผลิตเฉลี่ยต่อไร่ของผลกาแฟสดเพิ่มขึ้นร้อยละ ๑๐ ๖.๓ เกษตรกรที่เข้าร่วมกิจกรรม มีรายได้จากการจำหน่ายผลกาแฟสดเพิ่มขึ้นร้อยละ ๑๐ ๖.๔ ผู้ประกอบการธุรกิจตามเป้าหมาย มีรายได้เพิ่มขึ้นร้อยละ ๑๐ ๖.๕ เกิดโมเดลเชื่อมโยงธุรกิจกาแฟกับการท่องเที่ยว
๗. พื้นที่เป้าหมาย	๗ อำเภอ ในพื้นที่จังหวัดสตูล
๘. กิจกรรมหลัก	๘.๑ กิจกรรมส่งเสริมการเพิ่มพื้นที่ปลูกกาแฟโรบัสต้าในพื้นที่จังหวัดสตูล ๘.๒ กิจกรรมส่งเสริมเพิ่มประสิทธิภาพการผลิตกาแฟโรบัสต้าที่มีความเท่าทันต่อสภาพภูมิอากาศ ๘.๓ กิจกรรมส่งเสริมและพัฒนาผลิตภัณฑ์กาแฟสร้างสรรค์ ๘.๔ กิจกรรมพัฒนาศักยภาพการบริหารจัดการการท่องเที่ยวชุมชน

หัวข้อ	รายละเอียด
๙. หน่วยงานดำเนินการ	๙.๑ หน่วยงานผู้รับผิดชอบ สำนักงานเกษตรอำเภอละงู ๙.๒ หน่วยงานร่วมดำเนินการ การยางแห่งประเทศไทยจังหวัดสตูล การยางแห่งประเทศไทยสาขาละงู สำนักงานพัฒนาชุมชนอำเภอละงู สำนักงานสาธารณสุขอำเภอละงู สำนักงานเกษตรจังหวัดสตูล ศูนย์วิจัยและพัฒนาการเกษตรสตูล สถานีพัฒนาที่ดินสตูล โครงการชลประทานสตูล สำนักงานเกษตรและสหกรณ์จังหวัดสตูล สำนักงานตรวจบัญชีสหกรณ์สตูล สำนักงานสหกรณ์จังหวัดสตูล ศูนย์วิจัยพืชสวนชุมพร สำนักงานอุตสาหกรรมจังหวัดสตูล สำนักงานพาณิชย์จังหวัดสตูล สำนักงานพัฒนาฝีมือแรงงานสตูล สำนักงานท่องเที่ยวและกีฬาจังหวัดสตูล สำนักงานวัฒนธรรมจังหวัดสตูล สำนักงานพลังงานจังหวัดสตูล มหาวิทยาลัยราชภัฏสงขลาวิทยาเขตสตูล วิทยาลัยชุมชนสตูล องค์การบริหารส่วนตำบลน้ำผุด องค์การบริหารส่วนจังหวัดสตูล เครือข่ายกาแฟสตูล ธนาคารเพื่อการเกษตรและสหกรณ์การเกษตรจังหวัดสตูล บจก. เนสเล่ (ไทย)
๑๐. ระยะเวลาในการดำเนินโครงการ	ปีงบประมาณ พ.ศ. ๒๕๖๙ - พ.ศ. ๒๕๗๒
๑๑. งบประมาณ	๑๑.๑ งบประมาณ ๑,๒๕๐,๐๐๐ บาท ๑๑.๒ แหล่งงบประมาณ ๑) งบพัฒนาจังหวัด/กลุ่มจังหวัด ๒) งบประมาณของส่วนราชการ (งบ Function) ๓) งบประมาณองค์กรปกครองส่วนท้องถิ่น ๔) งบประมาณของวิสาหกิจชุมชน

หัวข้อ	รายละเอียด
๑๒. ผลผลิต (Output)	<p>๑๒.๑ เกษตรกรเป้าหมายจำนวน ๕๐ ราย ได้รับการพัฒนาศักยภาพในการบริหารจัดการแปลงตามมาตรฐาน GAP และการแปรรูปขั้นต้น</p> <p>๑๒.๒ พื้นที่เพาะปลูกกาแฟโรบัสต้าในพื้นที่จังหวัดสตูลเพิ่มขึ้น ๕๐ ไร่</p> <p>๑๒.๓ แปลงเพาะปลูกกาแฟโรบัสต้าในพื้นที่อำเภอละงู จังหวัดสตูล ผ่านการรับรองมาตรฐาน GAP เพิ่มขึ้นอย่างน้อย ๕ แปลงต่อปี</p> <p>๑๒.๔ ผู้ประกอบการธุรกิจอำเภอละงูจำนวน ๑๐ ราย ได้รับการพัฒนาศักยภาพการบริหารจัดการธุรกิจที่เกี่ยวข้อง</p> <p>๑๒.๕ มีบรรจุกฎหมายที่ช่วยรักษาคุณภาพสินค้าอย่างน้อย ๑ รายการ</p> <p>๑๒.๖ มีการประยุกต์ใช้งานวิจัย/นวัตกรรม/เทคโนโลยีการเพิ่มมูลค่าวัสดุเหลือใช้กระบวนการแปรรูปกาแฟ อย่างน้อย ๑ เรื่อง</p>
๑๓. ผลลัพธ์จากการดำเนินโครงการ (Outcome)	<p>๑๓.๑ รายได้ของเกษตรกรและผู้ประกอบการท้องถิ่นอำเภอละงู จังหวัดสตูลเพิ่มขึ้น</p> <p>๑๓.๒ ปริมาณผลผลิตเฉลี่ยต่อไร่ของผลกาแฟสด ในภาพรวมจังหวัดสตูลเพิ่มขึ้น</p> <p>๑๓.๓ ปริมาณสินค้าจากกาแฟเพียงพอต่อความต้องการของตลาด</p> <p>๑๓.๔ เกิดการเชื่อมโยงธุรกิจกาแฟท้องถิ่นกับการท่องเที่ยวของจังหวัดสตูล</p> <p>๑๓.๕ การบริหารจัดการการท่องเที่ยวจังหวัดสตูลมีประสิทธิภาพ</p>

## ๒. สรุปโครงการ/กิจกรรมตามกรอบการพัฒนาการเกษตรเชิงพื้นที่

ตารางที่ ๔๐ แสดงสรุปโครงการ/กิจกรรมตามกรอบการพัฒนาการเกษตรเชิงพื้นที่

โครงการ (Project)	ปัจจัยขาเข้า (Inputs)	กิจกรรม/กระบวนการ (Activities)	ผลการดำเนินงานกิจกรรม			แหล่ง งบประมาณ	ปีที่ ดำเนินการ
			ผลผลิต (Output) (เห็นผลทันที)	ผลลัพธ์ (Outcome) (เห็นผลภายใน ๑-๓ ปี)	ผลกระทบ (Impact) (เห็นผลภายใน ๓ - ๕ ปี)		
ส่งเสริมการเพิ่มพื้นที่ปลูกกาแฟโรบัสต้าในพื้นที่จังหวัดสตูล	<ul style="list-style-type: none"> <li>- งบประมาณ</li> <li>- ต้นกล้ากาแฟ/วัสดุการเกษตร</li> <li>- วิทยากร</li> <li>- นโยบายหน่วยงาน</li> </ul>	<ul style="list-style-type: none"> <li>- รับสมัคร/คัดเลือกเกษตรกร</li> <li>- ฝึกอบรมเกษตรกร</li> <li>- สนับสนุนต้นกล้า/วัสดุการเกษตร</li> <li>- ติดตามการดำเนินงาน</li> </ul>	<ul style="list-style-type: none"> <li>- เกษตรกรผ่านการฝึกอบรม</li> <li>- เกษตรกรได้รับสนับสนุนต้นกล้ากาแฟและนำไปเพาะปลูก</li> </ul>	พื้นที่เพาะปลูกกาแฟโรบัสต้าจำนวน ๕๐ ไร่ให้ผลผลิต	จังหวัดสตูลมีพื้นที่ให้ผลผลิตกาแฟเพิ่มขึ้น	<ul style="list-style-type: none"> <li>- จังหวัดสตูล</li> <li>- กยท.</li> </ul>	๒๕๖๙ - ๒๕๗๒
ส่งเสริมการเพิ่มประสิทธิภาพการผลิตกาแฟโรบัสต้าที่มีความเท่าทันต่อสภาพภูมิอากาศ	<ul style="list-style-type: none"> <li>- งบประมาณ</li> <li>- ชุดเทคโนโลยี/งานวิจัย</li> <li>- วิทยากร</li> <li>- แปลงต้นแบบการบริหารจัดการ</li> <li>- โรงเรือนตากเมล็ดกาแฟ</li> <li>- อุปกรณ์/เครื่องมือ/เครื่องจักรสมัยใหม่</li> </ul>	<ul style="list-style-type: none"> <li>- รับสมัคร/คัดเลือกเกษตรกร</li> <li>- ฝึกอบรมเกษตรกร</li> <li>- แลกเปลี่ยนเรียนรู้กับแปลงต้นแบบ</li> <li>- ติดตามการดำเนินงาน</li> </ul>	<ul style="list-style-type: none"> <li>- เกษตรกรผ่านการฝึกอบรม</li> <li>- มีโรงเรือนตากเมล็ดกาแฟ</li> </ul>	<ul style="list-style-type: none"> <li>- มีชุดเทคโนโลยีการผลิตกาแฟที่เหมาะสมกับสภาพพื้นที่และพร้อมรับมือความเปลี่ยนแปลงสภาพอากาศ</li> <li>- เกษตรกรปรับปรุงแบบการผลิตให้เหมาะสมกับพื้นที่และสภาพอากาศ</li> <li>- ผลผลิตเฉลี่ยต่อไร่เพิ่มขึ้น (ผลกาแฟสด)</li> <li>- เมล็ดกาแฟ กาแฟสารมีคุณภาพ</li> </ul>	<ul style="list-style-type: none"> <li>- ปริมาณผลผลิตเพียงพอต่อความต้องการของตลาด</li> <li>- สินค้ามีคุณภาพตามความต้องการของตลาด</li> </ul>	<ul style="list-style-type: none"> <li>- จังหวัดสตูล</li> <li>- ศวพ.สตูล/ศวส.ชุมพร/กวก.</li> <li>- สนง.กษจ.สตูล/กสจ.</li> <li>- สำนักงานพลังงาน จ.สตูล</li> </ul>	๒๕๖๙ - ๒๕๗๒

โครงการ (Project)	ปัจจัยขาเข้า (Inputs)	กิจกรรม/กระบวนการ (Activities)	ผลการดำเนินงานกิจกรรม			แหล่ง งบประมาณ	ปีที่ ดำเนินการ
			ผลผลิต (Output) (เห็นผลทันที)	ผลลัพธ์ (Outcome) (เห็นผลภายใน ๑-๓ ปี)	ผลกระทบ (Impact) (เห็นผลภายใน ๓ - ๕ ปี)		
ส่งเสริมและพัฒนา ผลิตภัณฑ์กาแฟ สร้างสรรค์	<ul style="list-style-type: none"> <li>- งบประมาณ</li> <li>- ชุมชนเทคโนโลยี/งานวิจัย</li> <li>- วิทยากร</li> <li>- ผู้ประกอบการต้นแบบ</li> <li>- ผลิตภัณฑ์และบรรจุภัณฑ์ต้นแบบ (prototype)</li> <li>- แอปพลิเคชัน/โปรแกรม</li> </ul>	<ul style="list-style-type: none"> <li>- รับสมัครเกษตรกรผู้นำ/ผู้ประกอบการธุรกิจกาแฟ</li> <li>- ระดมสมอง</li> <li>- ออกแบบสินค้า/บรรจุภัณฑ์/ฉลาก</li> <li>- ฝึกอบรมเกษตรกรการวางระบบตรวจสอบย้อนกลับ</li> <li>- จัดเก็บข้อมูล จัดทำฐานข้อมูล</li> <li>- สร้าง prototype และทดสอบ</li> </ul>	<ul style="list-style-type: none"> <li>- เกษตรกรมีความเข้าใจเรื่องการจัดทำฐานข้อมูลเพื่อตรวจสอบย้อนกลับ</li> <li>- มี prototype สินค้าจากวัสดุเหลือใช้</li> <li>- มี prototype บรรจุภัณฑ์อัจฉริยะ</li> </ul>	<ul style="list-style-type: none"> <li>- มีข้อมูลที่มาของวัตถุดิบ และนำเข้าข้อมูลเพื่อทำระบบตรวจสอบย้อนกลับ</li> <li>- มีบรรจุภัณฑ์อัจฉริยะพร้อมใช้งานและขยายผล</li> <li>- มีสินค้าจากวัสดุเหลือใช้ในกระบวนการผลิตที่มีมูลค่า</li> </ul>	<ul style="list-style-type: none"> <li>- ลดการสูญเสียในกระบวนการแปรรูป</li> <li>- ผลิตภัณฑ์มีมูลค่าเพิ่มขึ้น</li> <li>- โอกาสทางการตลาดของสินค้ามีเพิ่มขึ้น</li> </ul>	<ul style="list-style-type: none"> <li>- จังหวัดสตูล</li> <li>- สนง.กษจ.สตูล/กสก.</li> <li>- สอจ.สตูล</li> <li>- สพจ.สตูล</li> <li>- วชช.สตูล</li> </ul>	๒๕๖๙ – ๒๕๗๒
พัฒนาศักยภาพการบริหารจัดการการท่องเที่ยวชุมชน	<ul style="list-style-type: none"> <li>- งบประมาณ</li> <li>- ชุมชนเทคโนโลยี/งานวิจัย</li> <li>- วิทยากร</li> <li>- ผู้ประกอบการต้นแบบ</li> <li>- แอปพลิเคชัน/โปรแกรม</li> </ul>	<ul style="list-style-type: none"> <li>- รับสมัครผู้ประกอบการธุรกิจกาแฟ/ท่องเที่ยว</li> <li>- ฝึกอบรมทักษะจำเป็นในการบริหารธุรกิจ</li> <li>- ระดมสมอง/ออกแบบโมเดลการเชื่อมโยง</li> <li>- ติดตามการใช้ระบบเพื่อพัฒนาธุรกิจ</li> </ul>	<ul style="list-style-type: none"> <li>- ผู้ประกอบการมีความเข้าใจในการบริหารจัดการธุรกิจ</li> </ul>	<ul style="list-style-type: none"> <li>- ผู้ประกอบการสามารถใช้องค์ความรู้สร้างระบบเพื่อพัฒนาธุรกิจและเชื่อมโยงกิจกรรมเป็นระบบ</li> </ul>	<ul style="list-style-type: none"> <li>- เกิดโมเดลธุรกิจใหม่ที่มีความยั่งยืน</li> <li>- ต้นทุนการบริหารจัดการธุรกิจลดลงจากการใช้แอปพลิเคชันและเทคโนโลยี</li> </ul>	<ul style="list-style-type: none"> <li>- จังหวัดสตูล</li> <li>- อกส.</li> <li>- ทกจ.สตูล</li> <li>- สพจ.สตูล</li> <li>- วชช.สตูล</li> </ul>	๒๕๖๙ – ๒๕๗๒

## บรรณานุกรม

- กรมทรัพยากรน้ำบาดาล. ๒๕๖๙. **บ่อน้ำบาดาลราชการ (พสุธารา).** สืบค้นเมื่อ ๑๗ กุมภาพันธ์ ๒๕๖๙, จาก ระบบบริการข้อมูลบ่อน้ำบาดาล
- กรมพัฒนาที่ดิน. ๒๕๖๙. **ระบบแผนที่เกษตรเพื่อการบริหารจัดการเชิงรุก.** สืบค้นเมื่อ ๑๑ กุมภาพันธ์ ๒๕๖๙, จาก <https://agri-map-online.moac.go.th/#>
- กรมพัฒนาที่ดิน. ๒๕๖๙. **แผนที่ชุดดินอำเภอละงู.** สืบค้นเมื่อ ๑๑ กุมภาพันธ์ ๒๕๖๙, จาก [http://oss๑๐๑.ddd.go.th/web\\_th\\_soilseries/๐๕\\_south/๙๑\\_satun/๙๑\\_map/๙๑\\_AMP/๙๑๐๕.pdf](http://oss๑๐๑.ddd.go.th/web_th_soilseries/๐๕_south/๙๑_satun/๙๑_map/๙๑_AMP/๙๑๐๕.pdf)
- กรมส่งเสริมการเกษตร. ๒๕๖๙. **Farmer Map Report.** สืบค้นเมื่อ ๑๒ กุมภาพันธ์ ๒๕๖๙, จาก ระบบฐานข้อมูลทะเบียนเกษตรกรกลาง กรมส่งเสริมการเกษตร
- การยางแห่งประเทศไทยจังหวัดสตูล. ๒๕๖๗. **กำหนดยางพันธุ์ดี พ.ศ. ๒๕๖๗.** สืบค้นเมื่อ ๑๑ กุมภาพันธ์ ๒๕๖๙, จาก <https://www.facebook.com/share/p/๑EXWcHkkUZ/>
- ที่ว่าการอำเภอละงู. ๒๕๖๙. **สถิติประชากร และบ้านอำเภอละงู.** สืบค้นเมื่อ ๑๑ กุมภาพันธ์ ๒๕๖๙, จาก ระบบสถิติประชากร และบ้านอำเภอละงู
- ศูนย์ข้อมูลน้ำระดับจังหวัด. ๒๕๖๙. **สถิติข้อมูลน้ำรายจังหวัด.** สืบค้นเมื่อ ๑๖ กุมภาพันธ์ ๒๕๖๙, จาก <https://satun.thaiwater.net/community>
- สถานีพัฒนาที่ดินสตูล. ๒๕๖๔. **แผนที่แสดงเส้นชั้นความสูงอำเภอละงู.** สืบค้นเมื่อ ๒๔ สิงหาคม ๒๕๖๔, จาก <http://www.dddservice.org/>
- สถานีพัฒนาที่ดินสตูล. ๒๕๖๙. **บ่อจืดแยกตำบล (ทุ่งหว่า ละงู).** สืบค้นเมื่อ ๑๘ กุมภาพันธ์ ๒๕๖๙, จาก ระบบคลังข้อมูล
- สำนักงานพัฒนาชุมชนอำเภอละงู. ๒๕๖๙. **รายชื่อผู้ผลิต ผู้ประกอบการ OTOP อำเภอละงู.** สืบค้นเมื่อ ๑๑ กุมภาพันธ์ ๒๕๖๙, จาก ระบบรายงานประกอบการ OTOP อำเภอละงู
- สำนักงานประมงอำเภอละงู. ๒๕๖๙. **รายงานภาพรวมฟาร์มเลี้ยงสัตว์น้ำระดับภาคใต้ จังหวัดสตูล อำเภอละงู.** สืบค้นเมื่อ ๑๑ กุมภาพันธ์ ๒๕๖๙, จาก ระบบรายงานภาพรวมฟาร์มเลี้ยงสัตว์น้ำระดับภาคใต้
- สำนักงานปศุสัตว์อำเภอละงู. ๒๕๖๙. **รายงานจำนวนเกษตรกรผู้เลี้ยงสัตว์ และปลูกพืชอาหารสัตว์.** สืบค้นเมื่อ ๑๑ กุมภาพันธ์ ๒๕๖๙, จาก ระบบรายงานจำนวนเกษตรกรผู้เลี้ยงสัตว์ และปลูกพืชอาหารสัตว์
- สำนักงานสถิติจังหวัดสตูล. ๒๕๖๙. **รายงานสถิติจังหวัด.** สืบค้นเมื่อ ๑๖ กุมภาพันธ์ ๒๕๖๙, จาก <https://satun.nso.go.th/reports-publications/provincial-statistics-report.html>
- สำนักงานเกษตรอำเภอละงู. ๒๕๖๙. **ข้อมูลกลุ่มวิสาหกิจชุมชนอำเภอละงู.** สืบค้นเมื่อ ๑๖ กุมภาพันธ์ ๒๕๖๙, จาก ระบบสารสนเทศวิสาหกิจชุมชน
- สำนักงานเกษตรอำเภอละงู. ๒๕๖๙. **ข้อมูลกลุ่มแม่บ้านเกษตรกร กลุ่มยุวเกษตรกร และกลุ่มส่งเสริมอาชีพ.** สืบค้นเมื่อ ๑๖ กุมภาพันธ์ ๒๕๖๙, จาก ระบบสารสนเทศเกษตรปราดเปรื่อง (SF/YSF/๓ก)
- สำนักงานเกษตรอำเภอละงู. ๒๕๖๙. **ข้อมูลพื้นฐานการเกษตรอำเภอละงู.** สืบค้นเมื่อ ๑๖ กุมภาพันธ์ ๒๕๖๙, จาก รายงานข้อมูลพื้นฐานอำเภอละงู จังหวัดสตูล
- โครงการชลประทานสตูล. ๒๕๖๙. **ข้อมูลด้านชลประทาน.** สืบค้นเมื่อ ๑๑ กุมภาพันธ์ ๒๕๖๙, จาก <http://irrigation.rid.go.th/rid๑๖/satun/nam.php>